

OŚRODEK DOKUMENTACJI
ZABYTKÓW W WARSZAWIE
KARTA EWIDENCYJNA ZABYTKÓW
ARCHITEKTURY I BUDOWNICTWA

A	B	C	D	E	F	G	H	I	J	K	L	Ł	M	N	O	P	R	S	T	U	V	W	X	Y	Z	Nr	6941
---	---	---	---	---	---	---	---	---	---	---	---	---	---	---	---	---	---	---	---	---	---	---	---	---	---	----	------

1. Obiekt

ZESPÓŁ SZKOŁY

903

2. Czas powstania

ok. 1902 r.

3. Miejscowość

U B L I K

4. Adres

Ublík

12-250 Orzysz

nr hipoteczny

5. Przynależność administracyjna

województwo warmińsko - mazurskie

powiat Pisz

gmina Orzysz

6. Poprzednie nazwy miejscowości

UBLICK (do 1945r.)

7. Przynależność administracyjna przed 1 I 1999

województwo suwalskie

gmina Orzysz

8. Właściciel i jego adres

Urząd Gminy

12-250 Orzysz

9. Użytkownik i jego adres

mieszkańcy domu

Ublík

12-250 Orzysz

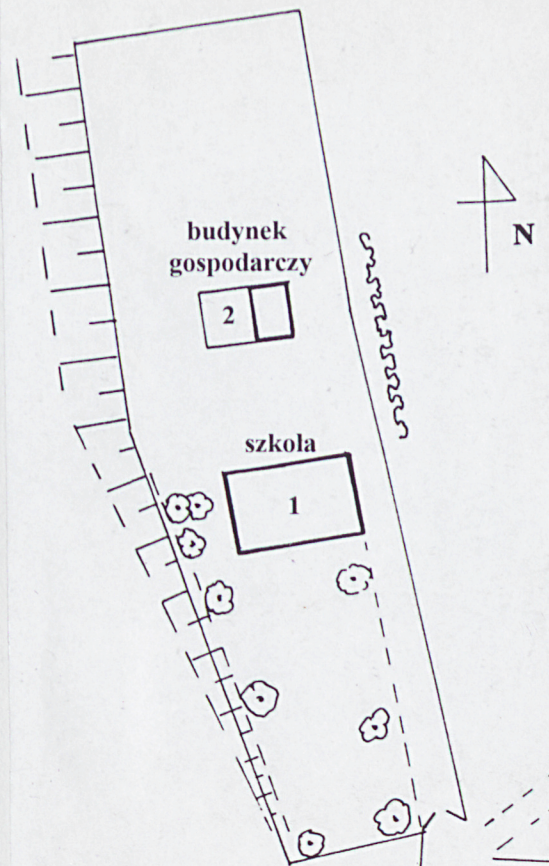
10. Rejestr zabytków

Nr

2454

data

22.10.2004



SYTUACJA 1: 1 000



Nazwa miejscowości pochodzi od pruskiego imienia osobowego. Przywilej nadał w 1539r. ks. Albrecht staroście elckiemu Krzysztofowi von Zedwitz na lennym prawie magdeburskim, w zamian za dwie konne służby zbrojne. Po śmierci Krzysztofa majątek przypadł mężowi najstarszej jego córki Zuzanny – Antoniemu von Lehwald, kolejnemu staroście elckiemu, o czym oznajmił ks. Albrecht w 1557r. (potem w 1565r.). Dobra w Ubliku, z młynem, liczyły 18 włók, a cały klucz 95 włók i 20 morgów. Potem były to dobra szlacheckie należące do parafii w Klusy.

W XIX w. prawie każda, większa wieś posiadała własny budynek szkolny. Wznoszono je na podstawie urzędowo opracowanych wzorów z „Bau und Einrichtung ländlicher Volksschulhäuser in Preussen”. Były to gotowe projekty szkół 1-, 2-, 3- i 4-klasowych z aneksem mieszkalnym dla nauczycieli. Mimo tego, pozornie ujednolicone budynki często wyróżniały się indywidualną formą i różnorodnym detałem architektonicznym.

Działania pierwszej wojny światowej w rejonie m. Ublik przyczyniły się do znacznych zniszczeń, praktycznie niemal wszystkie zachowane budynki pochodzą z odbudowy w okresie międzywojennym. Zespół szkolny, powstały w okresie międzywojennym, składa się z dwóch obiektów: budynku szkoły jednoklasowej oraz budynku gospodarczego stanowiącego połączenie budynku inwentarskiego ze stodołą i wozownią. Składa się z dwóch części izby klasowej i mieszkania nauczyciela oraz użytkowe poddasze. Całość wraz z budynkiem gospodarczym, małym cmentarzykiem, niewielkim parkiem, działką agrarną za b. gospodarczym tworzy jakby zagrodę, o skromnych możliwościach gospodarczych. Budynek o murach z czerwonej cegły otrzymał dach dwuspadowy. Szczyty wykonano z drewna, zdobiąc je elementami typowymi dla mazurskiego budownictwa drewnianego (skośne szalowanie, obramienia okien, pazdury).

Sytuacja – zespół szkoły składający się z budynku szkolnego (1) i gospodarczego (2) posadowiony jest na pld. – wsch. od dawnego zespołu dworsko-folwarcznego, przy drodze prowadzącej do wsi i nieistniejącej linii kolejowej. Budynek szkoły (1) elewacjami wzdłużnymi skierowany jest w kierunku pld. i pln., a elewacjami bocznymi odpowiednio w kierunku wsch. i zach. Analogicznie zorientowany jest budynek gospodarczy (2).

Materiał, konstrukcja, technika – wolnostojący, murowany budynek szkoły (1) wzniesiony jest na fundamentach z kamienia polnego. Ściany zewnętrzne i wewnętrzne z cegły pełnej ceramicznej łączone zaprawą cementowo-wapienną, część ścian wewnętrznych z gazobetonu, ściany poddasza o konstrukcji drewnianej, szkieletowej z wypełnieniem cegłą ceramiczną. Na zewnątrz ściany licowane cegłą, wewnątrz tynkowane, bielone i malowane. Strop w piwnicy ceramiczny, odcinkowy na stalowych belach, wyżej drewniane, belkowe ze ślepym pułapem, tynkowane na podsufitce. Schody do piwnicy ceglane, jednobiegowe, komunikujące parter z użytkowym poddaszem drewniane, zabiegowe, z prostą balustradą, przy wejściach do budynku betonowe. Posadzki w piwnicy ceglane, w sieni wyłożone gresem, w pozostałych pomieszczeniach podłoga drewniana, w części panele podłogowe. Więźba dachowa drewniana, krokwiowo-płatwiowa, wsparta na dwóch stolcach. Dwuspadowy dach szalowany deskami i pokryty dachówką holenderką. Szczyty szalowane deskami. Okna drewniane, ze stałym ślemieniem, prostokątne, za wyjątkiem niewielkiego przy wejściu w elewacji pln. zamkniętego łękiem odcinkowym, skrzynkowe i krosnowe. Drzwi drewniane, 1-skrzydłowe, płycinowo-ramowe, zewnętrzne w elewacji pln. z nadświetlem i przeszkłone w górnej partii, a w elewacji bocznej zach. z ozdobną dekoracją, wewnątrz część drzwi współczesne, płytowe.

Rzut – budynek na planie prostokąta, z wejściami w elewacji wzdłużnej pln. i bocznej zach.

Bryła – zwarta, częściowo podpiwniczona, jednokondygnacyjna z użytkowym poddaszem, kryta dachem dwuspadowym, wspartym na belkach stropowych o profilowanych zakończeniach, wystających poza lico ściany tworząc okap. W obu połaciach dachowych symetrycznie rozmieszczone po trzy facjatki kryte daszkiem pulpitem.

Elewacje – wszystkie licowane w cegle, na kamiennym cokole; elewacja wzdłużna pld. symetryczna, 5-siowa z rzędem prostokątnych otworów okiennych. Prostokątne płaszczyzny pod wszystkimi otworami okiennymi licowane cegłą ułożoną w stylizowane wzory geometryczne, podobnie jak w pozostałych elewacjach kondygnacji właściwej. Elewacja wzdłużna pln. asymetryczna, 4-osiowa, z otworami okiennymi, w tym niewielkim w 3. osi (patrz od wsch.) zamkniętym łękiem odcinkowym i otworem wejściowym w 4. osi od wsch. zamkniętym łękiem pełnym. Elewacja boczna zach. 4-osiowa z rzędem otworów okiennych, opracowanych jak w elewacjach poprzednich i narożnym otworem wejściowym, we wnęcie, zamkniętym łękiem pełnym. Szczyt szalowany ozdobnie profilowanymi deskami, z dwoma symetrycznie rozmieszczonymi otworami okiennymi, nad którymi niewielkie okienka doświetlające strych oraz na skrajach. Na osi części szczytowej bogato zdobiony, profilowany pazdur. Analogicznie opracowany jest szczyt w elewacji bocznej wsch.

Wnętrze – mimo zmian w rozplanowaniu, czytelny pierwotny podział na klasy i część mieszkalna dla nauczyciela.

Wyposażenie – nie zachowało się oryginalne wyposażenie.

Instalacje – elektryczna, wod. – kan.

14. Kubatura	15. Powierzchnia użytkowa	16. Przeznaczenie pierwotne	17. Użytkowanie obecne
ok. 800 m ³	ok. 250 m ²	szkoła	mieszkalne
18. Prace budowlane i konserwatorskie, ich przebieg i dokumentacja		19. Stan zachowania (fundamenty, ściany zewnętrzne, ściany wewnętrzne, sklepienia, stropy, konstrukcje dachowe, pokrycie dachu, wyposażenie i instalacje)	
		Dobry stan zachowania obiektu.	
		20. Najpilniejsze postulaty konserwatorskie	
		Objęcie obiektu ochroną konserwatorską.	

21. Akta archiwalne (rodzaj akt, numer i miejsce przechowywania)

- Mapa topograficzna 1: 25000 (powiększona) z 1938r.

24. Uwagi różne

25. Opracował

tekst: Tadeusz Korowaj, 2005 r. *T. Korowaj*

plany, rysunki Tadeusz Korowaj, 2005 r. *T. Korowaj*

zdjęcia fotograficzne Tadeusz Korowaj, 2005 r. *T. Korowaj*

miejsce przechowywania negatywów WUOZ Olsztyn

22. Bibliografia

- Pisz. Z dziejów miasta i powiatu (red.), Olsztyn 1970
- G. Białuński – Przemiany społeczno-ludnościowe południowo-wschodnich obszarów Prus Krzyżackich i Książęcych (do 1568r.), Olsztyn 2001
- G. Białuński – Kolonizacja „Wielkiej Puszczy” (do 1568r.) – starostwa piskie, elckie, straduńskie, zelkowskie i węgoborskie (węgorzewskie), Olsztyn 2002

KARTA PO WYPEŁNIENIU PODLEGA OCHRONIE NA PODSTAWIE PRZEPISÓW PRAWA AUTORSKIEGO

26. Adnotacje o inspekcjach, informacje o zmianach (daty, imiona i nazwiska wypełniających)

23. Źródła ikonograficzne i fotografie (rodzaj, miejsce przechowywania, sygnatury)

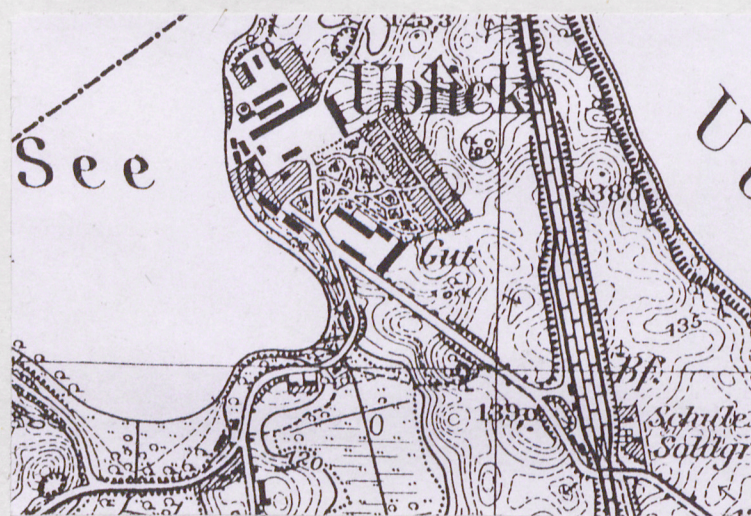
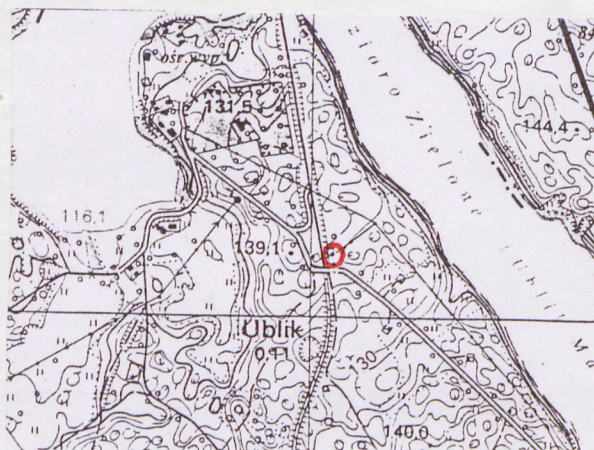
27. Załączniki

wkładki szt. – 6

1. Miejscowość Ublik	5. Obiekt (nazwa jak w karcie)	6. Zawartość wkładki (nazwa materiału uzupełniającego)
2. Gmina Orzysz	ZESPÓŁ SZKOŁY	Mapa topograficzna 1: 25000 (powiększona) z 1938r., fotografie
3. Powiat Piś		
4. Województwo warmińsko - mazurskie		

Spis fotografii:

- 1, 2. Elewacja pld.
3. Elewacja pln.
4. Elewacja wsch. i fragment pln.
5. Fragment elewacji pld.
6. Facjatka w elewacji pld.
- 7, 8. Elewacja zach.
9. Elewacja wsch.
- 10-12. Szczyt elewacji wsch.
- 13, 14. Fragment konstrukcji więźby
- 15-17. Okno
- 18, 19. Drzwi wejściowe
20. Drzwi wewnątrz
21. drzwi do piwnicy
22. Fragment klatki schodowej
23. Fragment konstrukcji dachu



Wkładkę założył: Tadeusz Korowaj, 2005 r.

Miejsce przechowywania negatywów: WUOZ Olsztyn



4.



2.



3.



4.



5.



6.

1. Miejscowość Ublik	5. Obiekt (nazwa jak w karcie)	6. Zawartość wkładki (nazwa materiału uzupełniającego)
2. Gmina Orzysz	ZESPÓŁ SZKOŁY	fotografie
3. Powiat Pisz		
4. Województwo warmińsko - mazurskie		



7.



8.



9.

Wkładkę założył: Tadeusz Korowaj, 2005 r.

Miejsce przechowywania negatywów: WUOZ Olsztyn



40.



41.



42.

1. Miejscowość Ublik	5. Obiekt (nazwa jak w karcie)	6. Zawartość wkładki (nazwa materiału uzupełniającego)
2. Gmina Orzysz	ZESPÓŁ SZKOŁY	fotografie
3. Powiat Pisz		
4. Województwo warmińsko - mazurskie		



13.



14.



15.



16.



17.

1. Miejscowość Ublik	5. Obiekt (nazwa jak w karcie)	6. Zawartość wkładki (nazwa materiału uzupełniającego)
2. Gmina Orzysz	ZESPÓŁ SZKOŁY	fotografie
3. Powiat Pisz		
4. Województwo warmińsko - mazurskie		



18.



19.



20.

Wkładkę założył: Tadeusz Korowaj, 2005 r.
Miejsce przechowywania negatywów: WUOZ Olsztyn



21.

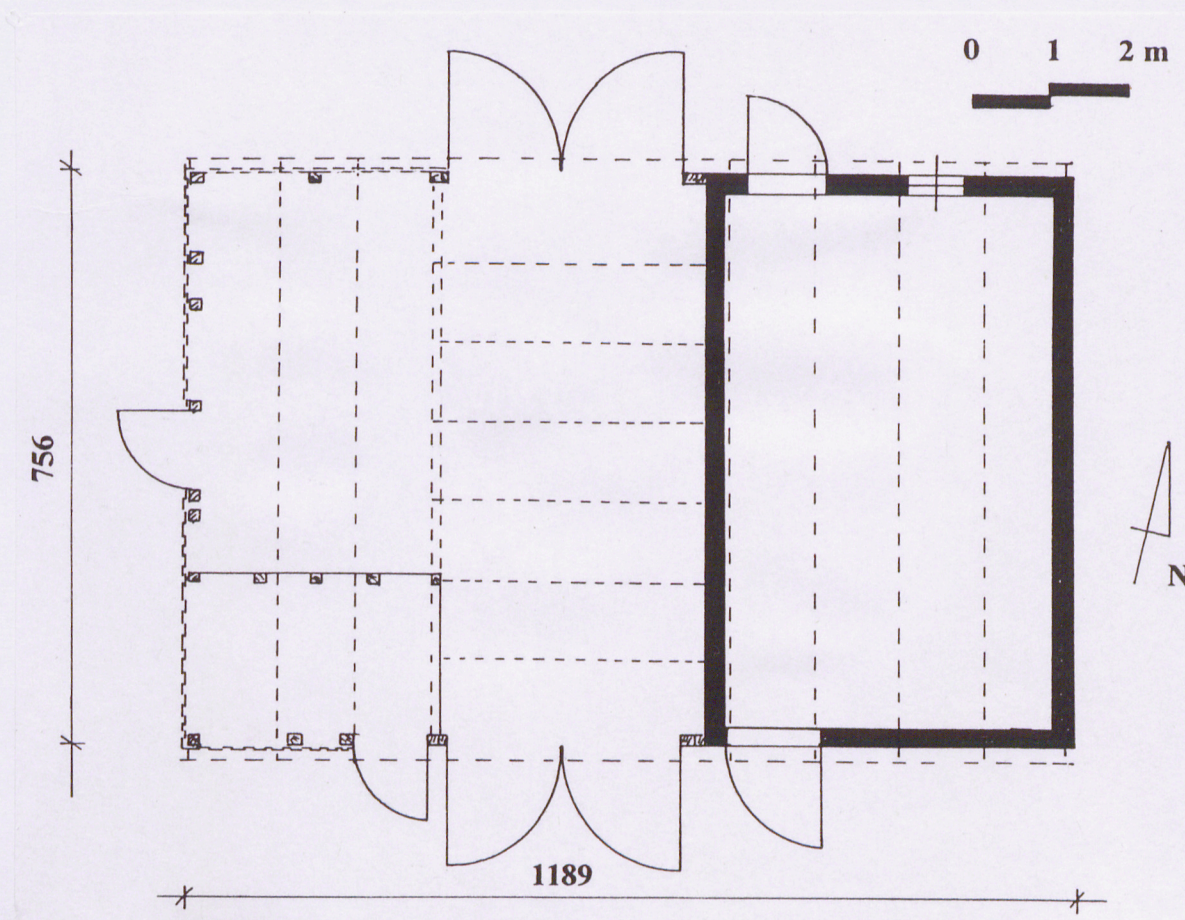


22.



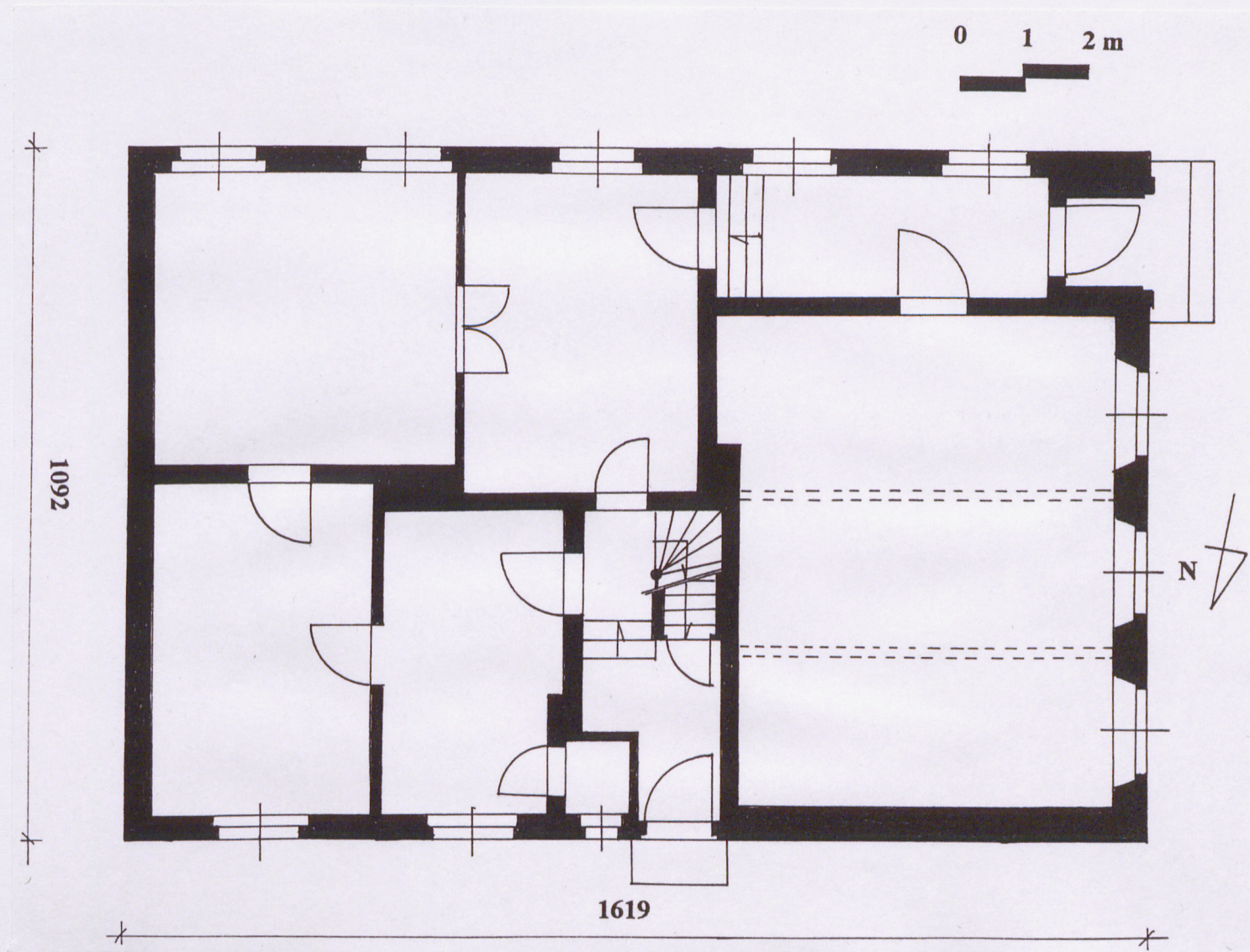
23.

<p>1. Miejscowość Ublik 2. Gmina Orzysz 3. Powiat Pisz 4. Województwo warmińsko - mazurskie</p>	<p>5. Obiekt (nazwa jak w karcie) ZESPÓŁ SZKOŁY</p>	<p>6. Zawartość wkładki (nazwa materiału uzupełniającego) Rzut szkoły i budynku gospodarczego</p>
---	--	--



Wkładkę założył: Tadeusz Korowaj, 2005 r.

Miejsce przechowywania negatywów: WUOZ Olsztyn



1. Miejscowość Ublik	5. Obiekt (nazwa jak w karcie)	6. Zawartość wkładki (nazwa materiału uzupełniającego)
2. Gmina Orzysz	ZESPÓŁ SZKOŁY	Budynek gospodarczy (2) – opis i fotografie
3. Powiat Pisz		
4. Województwo warmińsko - mazurskie		

Material, konstrukcja, technika – wolnostojący budynek wzniesiony na kamiennej podmurówce. Ściany w 1/3 murowane z cegły pełnej ceramicznej, nie tynkowane, za wyjątkiem fragmentu ściany w elewacji wzdłużnej pld. Pozostała część obiektu o konstrukcji szkieletowej szalowana pionowo deskami na styk i oblistwiona. Posadzka z ubitej gliny. Pułap z desek leżących na belkach stropowych. Schody na poddasze drabiniaste. Więźba dachowa drewniana krokwiowo-jętkowa. Dach szalowany deskami pokryty dachówką holenderką, w części połaci pln. wtórnie blachą. Jedno okno metalowe, dwupoziomowe, 6-połowe, uchylne, otwór okienny zwieńczony płasko. Drzwi drewniane, deskowe na metalowych zawiasach pasowych. Otwory wejściowe zwieńczone prosto.

Rzut – budynek na planie prostokąta, jednotraktowy, jednoprzjazdowy, z wejściami w elewacji pld., pln. i zach.

Bryła – zwarta, nie podpiwniczona, jednokondygnacyjna z użytkowym poddaszem, kryta dachem dwuspadowym.

Elewacje – pozbawione wystroju; elewacja boczna wsch. licowana cegłą, a szczyt szalowany pionowo deskami, a powyżej jętek ukośnie w jodełkę, niewielkim kwadratowym okienkiem doświetlającym poddasze. Elewacja boczna zach. w całości szalowana deskami, z otworem wejściowym na osi. Elewacja wzdłużna pld. 3-osiowa, z 2-skrzydłowymi wrotami na osi i otworami wejściowymi po obu stronach. Większa część elewacji (2/3) szalowana deskami, a otwór wejściowy w tej części z nadświetlem przedzielonym pionowo na pięć pól. Elewacja wzdłużna pln. 3-osiowa, z otworem okiennym i wejściowym w części licowanej i wrotami na osi.

Wnętrze – jednoprzestrzenne w części murowanej oraz trzyprzestrzenne w części drewnianej.

Wyposażenie – brak

Instalacje - elektryczna

Spis fotografii:

1. Elewacja pld. i wsch.
2. Elewacja pln. i wsch.
3. Elewacja wsch.
4. Okno w elewacji pln.

1.



2.



3.



4.

