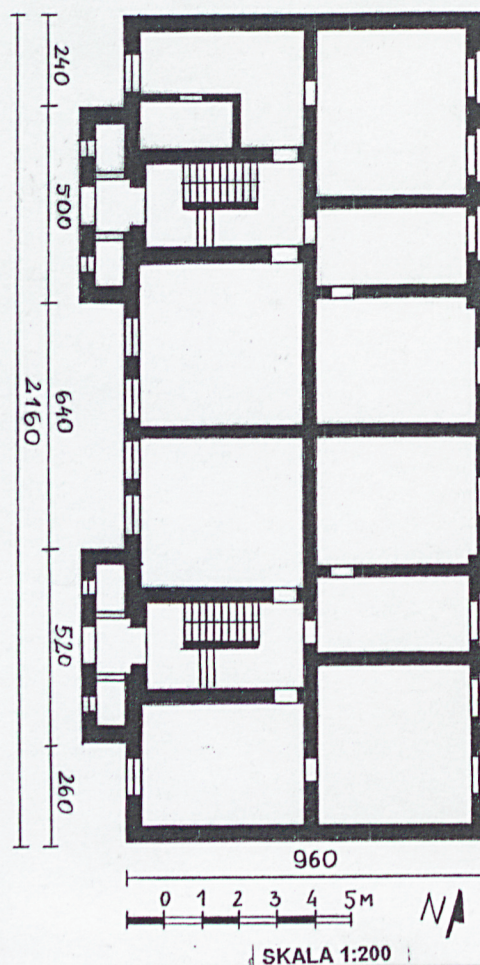
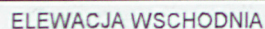


OŚRODEK DOKUMENTACJI ZABYTEKÓW W WARSZAWIE KARTA EWIDENCYJNA ZABYTEKÓW ARCHITEKTURY I BUDOWNICTWA																										Nr	
A	B	C	D	E	F	G	H	I	J	K	L	Ł	M	N	O	P	R	S	T	U	V	W	X	Y	Z	K	715

OSTRÓDA



A-3867 z 9. XI. 1987r.

Miasto Ostróda otrzymało prawa miejskie, na prawie chełmińskim, od komtura dzierzgońskiego Lutra von Braunschweiga w roku 1329 (przywilej lokacyjny został potwierdzony w latach 1335-1348). Wcześniej, około roku 1270, w miejscu staropruskiego grodu Krzyżacy zbudowali drewniano-ziemną strażnicę, wokół której z czasem zaczęło rozwijać się miasto. Początkowo mieściła się tu siedziba prokuratorów, od 1341 – komturów. W latach 1349-1370 wybudowano tu murem zamek obronny. Wiek XV był dla Ostródy ciężkim okresem. Miasto ledwie podnosiło się ze zniszczeń związanych z najazdami Litwinów z roku 1376 i 1381, a już w roku 1400 dotknął je wielki pożar, który strawił znaczną część zabudowań miejskich, niedługo potem kolejny, z roku 1410. Prawdopodobnie tylko dlatego, iż w magazynach zamkowych pozostały jeszcze zapasy zboża zgromadzone w roku 1408 przy okazji wizyty w mieście wielkiego mistrza krzyżackiego Ulricha von Jungingena, mieszkańców Ostródy nie dosięgła klęska głodu. W lipcu 1410r. miasto zajęły wojska polskie. W zamku czasowo umieszczono zwłoki wielkiego mistrza, poległego podczas bitwy grunwaldzkiej. Jednakże we wrześniu tegoż roku, Krzyżacy odbili miasto. W lutym 1411 zebrał się tu zjazd stanów pruskich. W ciągu następnych lat miasto było wielokrotnie najeżdżane.

c.d. wkładka nr 1

Sytuacja: budynek usytuowany w centralnej części miasta Ostróda, ustawiony fasadą równolegle do ulicy Wyszyńskiego, oddzielony od niej pasem chodnika. Elewacją północną przylega do budynku sąsiedniego. Wzdłuż elewacji podwórzowej (zachodniej) usytuowany parterowy budynek gospodarczy. Nawierzchnia przed elewacją północną i zachodnią brukowana.

Ściany: murowane z cegły ceramicznej maszynowej w wątku krzyżowym na zaprawie wapienno-cementowej; elewacje malowane; wnętrze budynku tynkowane.

Stropy: w piwnicy ceramiczny strop odcinkowy; między kondygnacjami stropy drewniane, belkowe z podsufitką.

Wieżba dachowa: drewniana, płatwiowo-kleszczowa.

Pokrycie dachu: dachówka ceramiczna esówka.

Podłogi: deskowe, wylewka cementowa, płytki gresowe.

Schody: granitowe, z podestami między biegami, o ażurowej balustradzie z metalowych płaskowników ujmujących pręty w układzie kratownicy zakończonej profilowanym pochwytym.

Okna: drewniane, skrzynkowe, o podziałach: czteroskrzydłowe (dwudzielne, dwupoziomowe), sześćoskrzydłowe (trójdzielne, dwupoziomowe); opracowanie snycerskie: profilowane ślimię, pilasterki przykrywający listwę przymykową; skrzydła podślimienia dzielone poziomą szczebliną na dwie kwatery. Część okien z profili PCV.

Drzwi: drewniane, o konstrukcji ramowo-płycinowej, jednoskrzydłowe, zakończone odcinkowo (drzwi wejściowe) lub prosto (drzwi wewnętrzne). Drzwi wewnętrzne z ościeżyną pełną z opaską profilowaną; skrzydła drzwiowe zdobione prostokątnymi płycinami o profilowanych krawędziach, z lustrami.

Rzut: budynek na planie prostokąta z dwoma symetrycznie rozmieszczonymi, prostokątnymi ryzalitami przylegającymi do elewacji zachodniej; składa się z dwóch części na planie kwadratu, z których każda posiada odrębną klatkę schodową; wejścia na klatki schodowe w ryzalitach.

Bryła: budynek podpiwniczony, trzykondygnacyjny z nieużytkowym poddaszem; do elewacji zachodniej przylegają dwa trzykondygnacyjne, symetrycznie rozmieszczone ryzality; budynek kryty dachem naczółkowym; w zachodniej połaci dachu dwa poprzeczne dachy dwuspadowe na zakończeniu ryzalitów; we wschodniej połaci dachu dwa poprzeczne daszki dwuspadowe na zakończeniu facjatek; budynek dzielony murem ogniowym na dwie odrębne, równe części.

Elewacja frontowa: na cokole zakończonym rolką, ośmioosiowa, przepruta otworami okiennymi o ościeżach zakończonych łukiem odcinkowym; otwory okienne przyziemia posadowione na ciągłym, uskokowym gzymsem podokiennym; otwory okienne kondygnacji drugiej i trzeciej posadowione na odcinkach gzymśów podokiennych; elewacja dzielona horyzontalnie konsolkowo-uskokowym gzymsem kordonowym, zakończona uskokowym gzymsem wieńczącym; ponad gzymsem wieńczącym dwie facjaty z otworem okiennym pośrodku.

c.d. wkładka nr 1

14. Kubitura	15. Powierzchnia użytkowa	16. Przeznaczenie pierwotne mieszkalne	17. Użytkowanie obecne mieszkalne
18. Prace budowlane i konserwatorskie, ich przebieg i dokumentacja Nie prowadzono udokumentowanych prac budowlanych i konserwatorskich		19. Stan zachowania (fundamenty, ściany zewnętrzne, ściany wewnętrzne, sklepienia, stropy, konstrukcje dachowe, pokrycie dachu, wyposażenie i instalacje) W licu muru znaczne ubytki spoin oraz ubytki cegieł; farba pokrywająca elewacje w znacznej części zmyta. W partii cokołowej zawilgocenie. Na ścianach klatek schodowych ubytki tynku i farb. Drzwi zewnętrzne w bardzo złym stanie zachowania: brak oszklenia prześwitów, ubytki, złuszczenie farby.	
		20. Najpilniejsze postulaty konserwatorskie Należy wykonać prace konserwatorskie lica muru, drzwi zewnętrznych, klatek schodowych.	

21. Akta archiwalne (rodzaj akt, numer i miejsce przechowywania)

24. Uwagi różne

22. Bibliografia

- Kozłowski J.B., Spacer po dawnej Ostródzie, Ostróda 2004
- Ostróda. Z dziejów miasta i okolic, Olsztyn 1976

25. Opracował

tekst

Urszula Ulatowska, 2004 r.

plany, rysunki

Urszula Ulatowska, 2004 r.

zdjęcia fotograficzne

Urszula Ulatowska, 2004 r.

miejsce przechowywania negatywów:

WUOZ w Olsztynie

Karta po wypełnieniu podlega ochronie na podstawie przepisów prawa autorskiego.

23. Źródła ikonograficzne i fotografie (rodzaj, miejsce przechowywania)

26. Adnotacje o inspekcjach, informacje o zmianach (daty, imiona i nazwiska wypełniających)

1. Miejscowość: Ostróda	2. Obiekt (nazwa jak w karcie)	3. Zawartość wkładki (nazwa obiektu lub materiału uzupełniającego)
2. Gmina: Ostróda	DOM MIESZKALNY	historia, opis c.d.,
3. Powiat: ostródzki	ul. Wyszyńskiego 22/24	spis fotografii, rzut przyziemia
4. Województwo: warmińsko-mazurskie		

historia c.d. (pkt 12): W roku 1454 zajęły je wojska Związku Pruskiego, wkrótce jednak wróciło w ręce Krzyżaków, po czym, w roku 1457 ponownie zajęły je wojska polskie. Po pokoju toruńskim z roku 1466 Ostródą władali Krzyżacy. Wojska polskie jeszcze kilkakrotnie oblegały miasto. Dotkliwe straty potęgowały zarazy i klęski żywiołowe. W roku 1628 zajęli Ostródę Szwedzi. Przez pewien czas przebywał tu król szwedzki, Gustaw Adolf. Opuszczające Ostródę wojska szwedzkie pozostawiły ją w stanie opłakanym. Gdy miast zaczęło się podnosić ze strat, co miało miejsce na przełomie wieków XVII i XVIII, wybuchła tu epidemia dżumy, hamując wyraźny już rozwój. Ogromne spustoszenie pozostawił pożar, który wybuchł w roku 1788. Ogień strawił prawie całe miasto. Z 1539 mieszkańców pozostało zaledwie 400, oczywiście nie wszyscy oni zginęli w ogniu, większość zdecydowała się opuścić miejsce, dla którego nie widziano już szans rozwoju. Inną konsekwencją pożaru było wprowadzenie zakazu palenia tytoniu na ulicach, zniesionego dopiero w roku 1848. Mylili się ci, którzy nie wierzyli w możliwość odbudowania miasta. Już na początku wieku XIX zaobserwowano wyraźny jego rozwój. W latach 1806-1807 Ostróda znajdowała się w rękach wojsk napoleńskich. Sam Bonaparte kwaterował na zamku ostródzkim od 21 lutego do 1 kwietnia 1807 r. Już w czerwcu tegoż roku pojawili się w Ostródzie żołnierze generała Józefa Zajączka. W roku 1818 Ostróda zostało stolicą powiatu. Od tego momentu rozwój miasta nabrał wyraźnego tempa. W roku 1855 mieszkało w nim 2829 osób, czterdzieści lat później Ostróda liczyła już 11 278 mieszkańców. Ogromnym bodźcem dla bujnego rozwoju gospodarczego stało się uruchomienie linii kolejowej Toruń - Olsztyn - Wystruć, 14 sierpnia 1872 oraz budowa Kanału Ostródzko-Elbląskiego, którego eksploatację rozpoczęto w roku 1902. W roku 1900 mieszkało w Ostródzie 13 171 osób, tuż przed wybuchem II wojny światowej było tu już 19 950 mieszkańców. Skutki wojny miasto odczuło boleśnie, jego zniszczenia oszacowano na 60%. Do roku 1973 Ostróda była siedzibą powiatu, następnie gminy, a od roku 2000 ponownie powiatu.

Ulica Kard. Stefana Wyszyńskiego została wytyczona pod koniec wieku XIX. Pierwotnie nosiła ona nazwę Albertstrasse, przy czym ciekawostką jest, iż o nazwę tę ulica Wyszyńskiego rywalizowała z równoległą do niej dzisiejszą ulicą Pieniężnego. Kompromis osiągnięto nadając jednej nazwę pochodzącą od nazwiska zasłużonego burmistrza, drugiej zaś od jego imienia. Po roku 1945, do lat dziewięćdziesiątych XX patronem dawnej Albertstrasse był Nowotka. Na początku wieku XX wzniesiono tu szereg budynków, należących do zarządu niemieckich kolei państwowych (Eisenbahnverwaltung), a przeznaczonych dla kolejarzy niższego szczebla, przede wszystkim pracowników położonych w pobliżu warsztatów kolejowych o małym wynagrodzeniu, których nie było stać na wynajem luksusowych mieszkań oferowanych w owym czasie przez właścicieli licznie powstających w Ostródzie kamienic czynszowych. Do takich budynków należał dom, będący przedmiotem niniejszego opracowania. Podobnie, jak inne budynki tego typu, nie posiadał on kanalizacji i bieżącej wody, mógł być już natomiast zaopatrzony w energię elektryczną. W podwórzu domu znajdowały się małe budynki gospodarcze, w których mieszkańcy domu hodowali kury, króliki, a nawet świny. Po II wojnie światowej dom z numerem 22/24 stał się własnością Skarbu Państwa. Do lat dziewięćdziesiątych stanowił własność Polskich Kolei Państwowych. Obecnie należy do Gminy Ostróda.

opis c.d. (pkt 13):

Elewacja zachodnia: na niskim cokole zakończonym rolką, z dwoma trójosiowymi ryzalitami rozmieszczonymi symetrycznie, zakończonymi trójkątnymi szczytami; elewacja przepruta otworami o nadprożu w kształcie łuku odcinkowego; elewacja dzielona horyzontalnie konsolowo-uskokowym gzymsem kordonowym, zakończona uskokowym gzymsem wieńczącym; gzymsy przesłonięte w partii ryzalitów, które nie posiadają wystroju.

Elewacja południowa: na cokole zakończonym rolką, zakończona szczytem trójkątnym; między parterem a kondygnacją elewacja dzielona horyzontalnie gzymsem kordonowym w formie konsolowo-uskokowej; na granicy trzeciej kondygnacji i pola szczytu uskokowy gzyms kordonowy; w polu szczytu trzy pary otworów okiennych, na odcinkach gzymsów podokiennych, rozmieszczone symetrycznie; skrajne pary otworów okiennych umieszczone poniżej centralnej pary otworów okiennych.

Wnętrze: podzielone na dwie odrębne części, do których prowadzą odrębne klatki schodowe; poddasze nieużytkowe.

Wyposażenie: nie posiada.

Instalacje: wod.-kan., odgromowa.

Spis fotografii:

1. Elewacja zachodnia.
2. Elewacja południowa.
3. Drzwi wejściowe w ryzalicie elewacji zachodniej.
4. Drzwi wejściowe w ryzalicie elewacji zachodniej.
5. Otwór okienny elewacji wschodniej.
6. Otwory okienne elewacji wschodniej.
7. Drzwi wewnętrzne – klatka schodowa.
8. Schody.

1. Miejscowość: Ostróda

2. Gmina: Ostróda

3. Powiat: ostródzki

4. Województwo: warmińsko-mazurskie

2. Obiekt (nazwa jak w karcie)

DOM MIESZKALNY
ul. Wyszyńskiego 22/24

3. Zawartość wkładki (nazwa obiektu lub materiału uzupełniającego)

fotografie

1



2



3



4



5



6



1. Miejscowość: Ostróda

2. Gmina: Ostróda

3. Powiat: ostródzki

4. Województwo: warmińsko-mazurskie

2. Obiekt (nazwa jak w karcie)

DOM MIESZKALNY
ul. Wyszyńskiego 22/24

3. Zawartość wkładki (nazwa obiektu lub materiału uzupełniającego)

fotografie

