

1. Obiekt

RUINA KOŚCIOŁA pw. św. JAKUBA

2. Czas powstania

XV i XVIII w
1729

3. Miejscowość

OSETNIK

4. Adres

Osetnik

nr hipoteczny

5. Przynależność administracyjna

województwo Elbląg

gmina Orneta

6. Poprzednie nazwy miejscowości

Wusen

7. Przynależność administracyjna
przed 1 VI 1975

województwo Olsztyn

powiat Braniewo

8. Właściciel i jego adres

Urząd Gminy Orneta

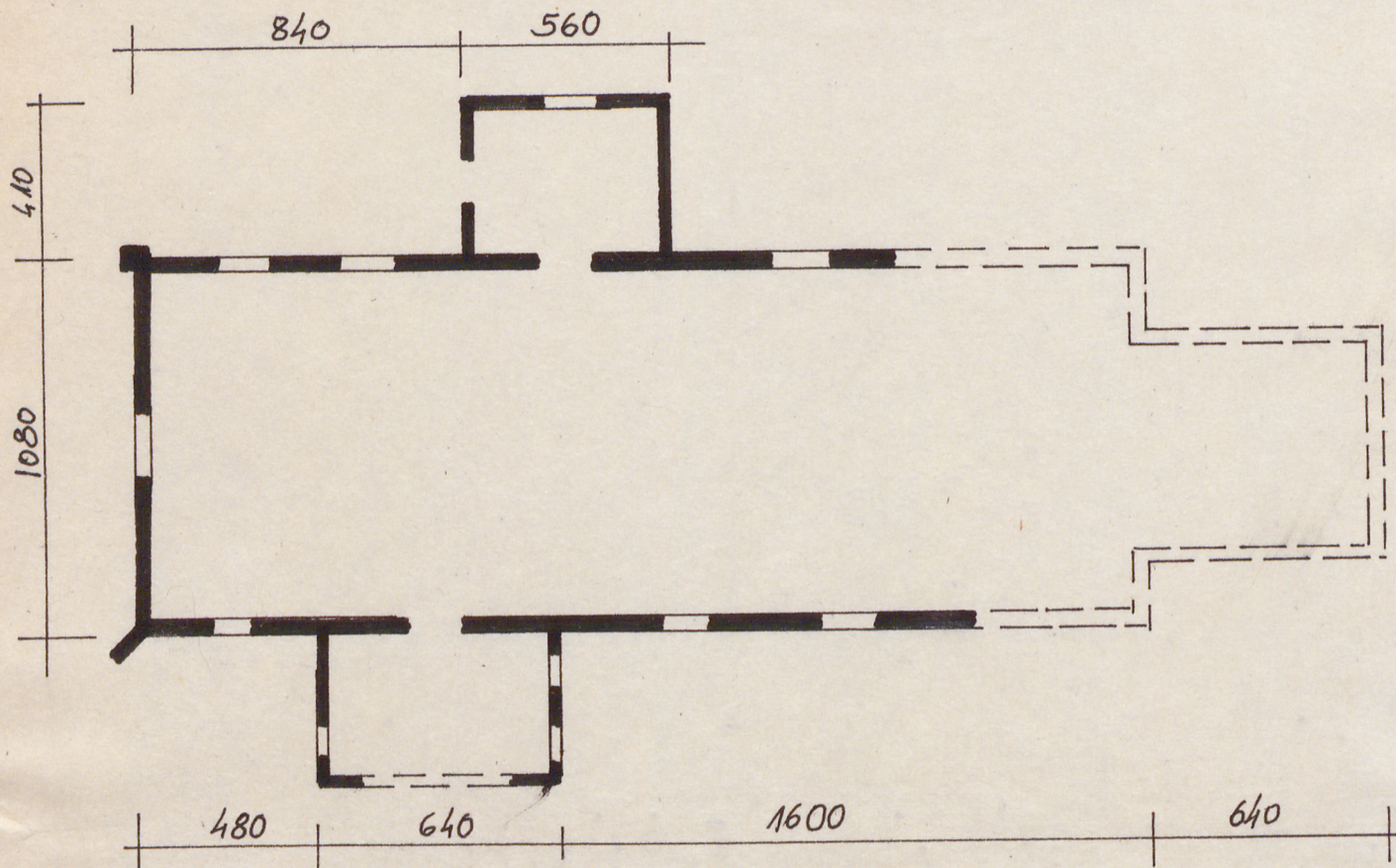
9. Użytkownik i jego adres

nieużytkowany

10. Rejestr zabytków

Nr 0/43 Olsztyn data
674/67 Olsztyn 1967 r.

Skala 1:200



autor zdjęć mgr B. Jesionowski
data wykonania VII 1980
miejsce przechowywania negatywów BDZ Elbląg

Pierwsza wzmianka o wsi pochodzi z końca XIII w., wtedy nadano też ^{ewne} zapisk o wsi dokument lekacyjny, wielokrotnie potem odnawiany. Pierwotny kościół zbudowano zapewne w początku XIV w., jednak potem w ciągu XIV i XV w. był on wielokrotnie przebudowywany. Gruntownej przebudowie poddany został przed rokiem 1729, kiedy to miała miejsce ponowna konsekracja. Odnawiany w przełomie XIX/XX w. Uległ zniszczeniu w wyniku działań wojennych w 1945 r. Do dziś zachowany w formie ruiny.

Ruina kościoła usytuowany jest w centrum wsi na wysokiej skarpie nad strumieniem przy południowym odgałęzieniu owalnicy. Otoczony jest cmentarzem obecnie nie użytkowanym. Założony jest na rzucie prostokąta z dostawioną od zachodu wieżą, zakrystią od północy oraz kruchtą na osi poprzecznej od południa. Wzniesiony z cegły w wątku wendyjskim, gotyckim i blokowym z użyciem kamienia polnego. Częściowo oszkarpowany. Pod korpusem nawowym zachowane są częściowo krypty. Wnętrze jednoprzestrzenne. W trakcie działań wojennych i pod wpływem późniejszego działania czynników atmosferycznych uległa zniszczeniu część zachodnia kościoła wraz z wieżą oraz wszelkie sklepienia, stropy i dachy. Jest to budowla orientowana. Ściany zewnętrzne miały na licu liczne przeróbki i przecierkę. Przeprute są ostrołucznymi oknami - jedno od wschodu i parami w ścianach wzdłużnych /zachowane dwie dwie pary, z trzeciej pozostały tylko części ościeża/. Ściany wzdłużne zwieńczone są gzymsami uskokowymi, a ~~XXXX~~ szczytowa wschodnia fryzem z nieczytelną inskrypcją oraz barokowym profilowanym gzymsiem. Nad tym niewielkie zachowane fragmenty szczytu o czytelnych podziałach pilastrami wyrobionymi w tynku. Pomiędzy nimi ślady okien. Z wystroju wnętrza nie zachowały się żadne elementy, poza podstawą mensy ołtarzowej. Na ścianach częściowo zachowane tynki o złożonej stratygrafii, na warstwie najstarszej zachowały się zachęuski gotycki i barokowe. Jest też fragment nieczytelnego malowidła figuralnego. Na ścianach widoczne liczne ślady przemurowań oraz elementów wystroju gotyckiego. Z wyposażenia zachowały się też dwie chrzcielnice granitowe. Obiekt pozbawiony jest jakichkolwiek instalacji.

14. Kubatura ok. 1700 m³	15. Powierzchnia użytkowa ok. 200 m²	16. Przeznaczenie pierwotne sakralne	17. Użytkowanie obecne nieużytkowany
18. Prace budowlane i konserwatorskie, ich przebieg i dokumentacja		19. Stan zachowania (fundamenty, ściany zewnętrzne, ściany wewnętrzne, sklepienia, stropy, konstrukcje dachowe, pokrycie dachu, wyposażenie i instalacje) Stan budynku bardzo zły. Wykruszone ściany w partii przyfundamentowej. Zniszczone miejscami lico ścian. Korona murów skruszała pod wpływem czynników atmosferycznych. Odpadnięte tynki. Zawilgocenie całych ścian. Zarwane niektóre krypty.	
20. Najpilniejsze postulaty konserwatorskie XI 1979 - konieczny natychmiastowy remont zabezpieczający, jeśli ma być zachowany kościół w formie trwałej ruiny			

21. Akta archiwalne (rodzaj akt, numer i miejsce przechowywania)

22. Bibliografia

1. Boetticher A. - Die Bau und Kunstdenkmaler der Provinz Ostpreussen. H. 4 - Das Ermland. Koenigsberg 1894
2. Dehio G., Gall E. - Handbuch der Deutsche Kunstdenkmaler. Deutschordensland Preussen. Berlin - Munchen 1952
3. Arszczyński M., Kutzner M., Katalog zabytków sztuki w Polsce. Braniewo i okolice. /w druku/
4. Struszyńska E., Skubiszewski P. - Katalog zabytków sztuki pow. Braniewo. /mps w IS PAN/
5. Braniewo - z dziejów miasta i powiatu. Olsztyn 1973.

23. Źródła ikonograficzne i fotografie (rodzaj, miejsce przechowywania, sygnatury)

24. Uwagi różne

25. Wypełnił

mgr B. Jesionowski
VII 1980

26. Sprawdził

27. Załączniki

1. Miejscowość
OSETNIK

2. Obiekt (nazwa jak w karcie)
ruina kościoła

3. Zawartość wkładki (nazwa obiektu lub materiału uzupełniającego)



Wkładkę założył: mgr B. Jesionowski

(imię, nazwisko, data)

Miejsce przechowywania negatywów: BDZ Elbląg

Jedn. Wyd. Akcyd. Olsztyn zam. 1299/S/78
Graf. ZP. Ostróda zam. 1040 n. 2000

Wzór ODZ 1978 r.

