

A B C D E F G H I J K L Ł M N O P R S T U V W X Y Z

Nr

6972

1. Obiekt

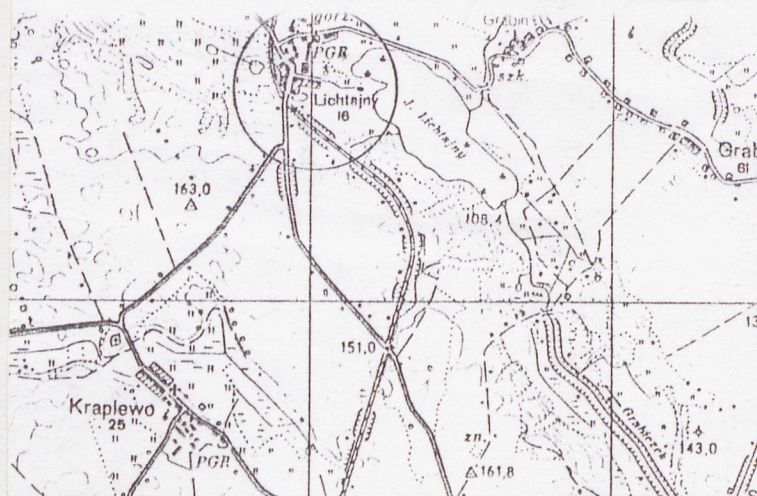
DWÓR

913/1

2. Czas powstania
II poł. XIX w.

3. Miejscowość

LICHTAJNY



4. Adres Lichtajny 1

14-100 Ostróda
nr hipoteczny ~~obrab~~ Lipowiec dz.nr 80/102

5. Przynależność administracyjna

województwo

gmina Ostróda

6. Poprzednie nazwy miejscowości

Lichteinen

7. Przynależność administracyjna
przed 1 VI 1975

województwo olsztyńskie

powiat Ostróda

8. Właściciel i jego adres

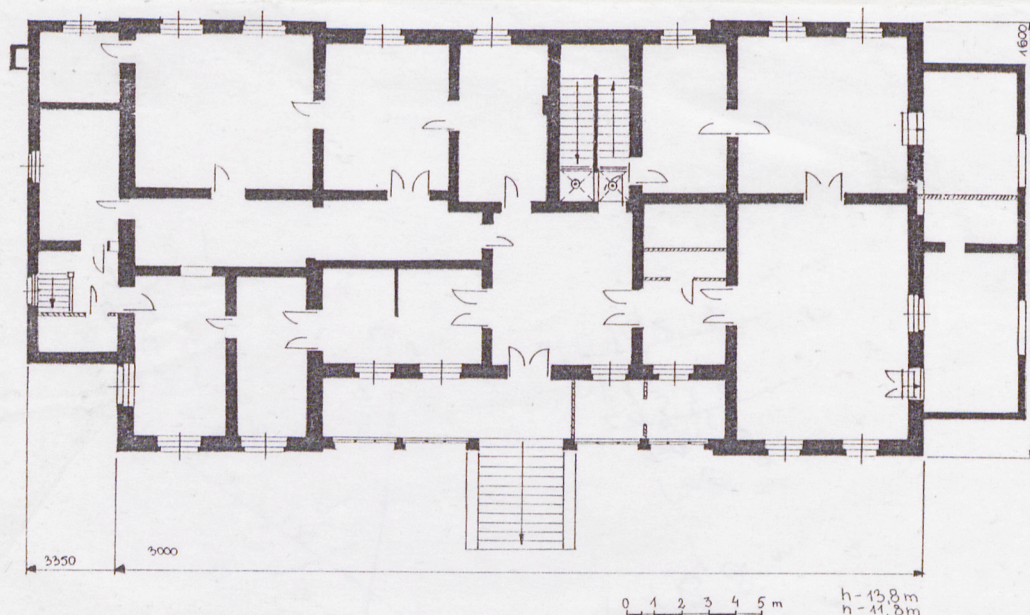
AWRSP, Warszawa
ul. Wspólna 30

9. Użytkownik i jego adres

Gospodarstwo rolne s.c.
Wiesław Olkowski Waldemar Owczarczyk
Lichtajny-Pancerzyn
Przasnysz ul. Rolnicza 8

10. Rejestr zabytków

Nr A-3130 data 21.03.1997



2

Lichtajny, położone na Mazurach ok. 5 km od Ostródy, przy szosie Ostróda- Dąbrówno.

Dwór, założony na osi kompozycji, murowany z cegły ceramicznej pełnej (wymiary: 25x12x6) w wątku krzyżowym spojony zaprawą wapienną, w partii cokołowej (spoziom suterren) kamienno-ceglany, z wtórnymi wypełnieniami spoin zaprawą cem.-wap. Podpiwniczony. Fundament z kamienia polnego. Tynkowany wyprawą cementowo-wapienną. Mury grubości 66 cm, przybudówek przy elewacjach południowej i północnej - 40 cm, ściany działowe murowane z cegły, drewniane - wtórne.

Podpiwniczenie przekryte ceramicznym stropem odcinkowym wspartym na Ganek podsklepiiony odcinkowo (cegła ceramiczna układana w jodełkę), wsparty na belkach stalowych, klatka schodowa w przyziemiu - krzyżowo; przeszła wydzielone gurttem, nad schodami kolebkowo.

Pomieszczenia przyziemia, ryzalitów bocznych i użytkowej części poddasza - stropy drewniane, belkowe z podsufitką (tynk na trzcinie).

Wieżba dachowa drewniana, konstrukcji płatwiowo-jętkowo-Kleszczowej, ze ścianką kolankową przekryta dachem dwuspadowym, krytym dachówką ceramiczną holenderką, w części środkowej eternitem falistym na deskowaniu. Przybudówki przekryte eternitem na deskowaniu.

Podłogi - drewniane, deskowe, pokryte w pomieszczeniach mieszkalnych płytą pilśniową lub lentexem, w piwnicy, pomieszczeniach niemieszkalnych - cementowe.

Stolarka okienna - drewniana, skrzynkowa, z okiennicami wewnętrznymi (przy oknach oryginalnych), ganek - okna drewniane, krosnowe, wtórne. W piwnicy stolarka stalowa, krosnowa. Stolarka drzwiowa wielopłycinowa z zachowanym opracowaniem otworów drzwiowych, zewnętrzna - płycinowo-ramowa z prześwitem i nadświetlem.

Budynek wzniesiony w rzucie prostokąta. Przy elewacji przybudówka na planie prostokąta, mieszcząca klatkę schodową (komunikacja przeznaczona pierwotnie dla służby). Przybudówka południowa (plan j.w.) - wtórna. Dwór przekryty dachem dwuspadowym, przybudówki północna i zachodnia - pulpitem.

Układ wnętrz zatarty wtórnymi podziałami. Pierwotne zaplanowanie przyziemia ryzalitów czytelne. Główna oś komunikacyjna przesunięta nieco z osi symetrii obiektu w kierunku południowym.

Trójczołowa bryła obiektu zwarta, symetryczna - dwukondygnacyjne ryzalitty boczne spięte parterowym łącznikiem

Elewacje lateralne siedmioosiowe. Elewacja południowa 5-osiowa, północna trójosiowa. Przerute otworami okiennymi o wykroju prostokątnym. Partia cokołowa wyodrębniona gzymsem kordonowym (w elewacji ogrodowej zniszczonym) obiegającym także przybudówkę przy elewacji północnej. Łącznik, w części frontowej tworzący ganek, podklepiiony, artykułowany w dolnej partii otworami zamkniętymi odcinkowo, w przyziemiu rytmem sześciu filarków. Pola między filarowe, dekorowane dodatkowo triadą płycin. Detal architektoniczny utrzymany w stylu klasycyzującym: elewacje wschodnie i zachodnie (frontowe) ryzalitów spięte pilastrami, z głowicami zdobionymi ząbkowaniem, przechodzącymi w gzyms wieńczący o analogicznych formach detalu (w elewacji ogrodowej ząbkowanie uległo destrukcji) Otwory okienne

W 1329r. komtur dzierzgoński Luter von Braunschweig nadał lenno zasłużonemu dla Zakonu Prusowi Wayselowi majątek wielkości 40 łanów (672 ha), na prawie chełmińskim, z powinnością służby rycerskiej. Majątek graniczył z posiadłością jego brata Joduty oraz z jeziorem, które pierwotnie zwano Grewisch Sehe (1328), po czym przejęło nazwę od majątku "Lichtenhayn". Już Waysel pisany był jako "Albrecht von Lichtenhayn". Jego potomek Jorge von Lichtenhayn nabył w 1435r. dobra położone na obszarze wiejskim Drwęcka. Obok majątku Lichtenhainów w obrębie Lichtajna powstały inne. W 1482r. Gunter von Seybolde (z Zybułtowa) sprzedał swój majątek w Lichtajnach Piotrowi von der Balcza (z Bałcyn). W 1491r. Jorge von Lichtenhain rezydował na Gąsiorowie Olsztyńskim i podzielił swe posiadłości pomiędzy synów. Sobie zatrzymał m.in. folwark w Lichtajnach oraz wydzielił tu 4 łany jednemu z synów. W 1499r. pojawia się Lorcke von Lichtenhain. Później o tej rodzinie nic już nie wiadomo. Z kolei w pierwszej połowie XVIw. posiadłość nabyła polska rodzina szlachecka Bombków. W 1540r. właścicielem połowy pobliskiego Grabina był Krzysztof Bombek, zaś na Lichtajnach rezydowali Kilian i Melchior Bombkowie. Około 1542r. spłonął w Lichtajnach dwór "panicza" Kilina Bombka oraz 2 gospodarstwa chłopskie. W 1557r. bracia Bombkowie odnowili swój przywilej lenny na Lichtajny - majątek liczył 40 łanów. Otrzymali go teraz na korzystniejszym prawie magdeburskim, z powinnością jednej służby rycerskiej w ciężkiej zbroi. Wg Kętrzyńskiego, do tej rodziny

<p>14. Kubatura</p> <p>6.098 m³</p>	<p>15. Powierzchnia użytkowa</p> <p>516,8 m²</p>	<p>16. Przeznaczenie pierwotne</p> <p>dwór</p>	<p>17. Użytkowanie obecne</p> <p>Budynek mieszkalny wielorodzinny</p>
<p>18. Prace budowlane i konserwatorskie, ich przebieg i dokumentacja</p>		<p>19. Stan zachowania (fundamenty, ściany zewnętrzne, ściany wewnętrzne, sklepienia, stropy, konstrukcje dachowe, pokrycie dachu, wyposażenie i instalacje)</p> <p>Układ wnętrza częściowo zmieniony, głównie przez wprowadzenie dodatkowych podziałów, zmian funkcji otworów okiennych (na drzwiowe) spowodowanych przebudowaniem dodatkowych brył. Czytelne rzeźbienie przyziemia ryzalitów. Stolarka okienna w znacznej części wtórna. Stan techniczny - niedostateczny; zawilgocone mury podpiwniczenia, skorodowane obróbki blacharskie, widoczne ubytki tynków, zaprawy i cegieł. Wieżba dachowa i pokrycie do wymiany. Mury przyziemia zagrzybione.</p>	
		<p>20. Najpilniejsze postulaty konserwatorskie</p> <p>Należy wykonać niezbędne prace remontowe, w pierwszej kolejności uzupełnić braki obróbek blacharskich, zlikwidować szpecącą przybudówkę i garaże od strony parku oraz mur łączący dwór z budynkiem mieszkalnym usytuowanym od strony północnej. Wyciąć wierzby z klombu przed fasadą. Wmienić wieżbę i pokrycie dachu - wprowadzić dachówkę ceramiczną - holenderkę na przybudówkę i łącznik. Zagospodarować bezpośrednie otoczenie dworu oraz park.</p>	

21. Akta archiwalne (rodzaj akt, numer i miejsce przechowywania)

Katalog parków woj. olsztyńskiego: Lichtajny: Oprac S. Dąbrowski D. Szymkiewicz-Dąbrowska, Olsztyn 1990, maszynopis w Archiwum PSOZ w Olsztynie

Mapa topograficzna Prus wschodnich...; Schröter-Egelhardt, Karte von Ostpreussen,... Berlin 1803-1810, w skali 1:150 000 sporządzona ok.1790r.; Karte des Deutschen Reiches z 1875r., 1:100 000 (Archiwum Diec. Warm.); mapa topograficzna w skali 1: 25 000 (1944r. na podstawie pomiarów 1911-1916)

22. Biblioteka

Baszyński cś, Osadnictwo komturstwa ostródzkiego do połowy XV w. Zapiski Historyczne, t. 25, 1960, z. 2, s. 103-118; Hertmann E., Der Kreis Osterode. Daten zur Geschichte seiner Ostschaften, Würzburg 1958, s. 128, 304-309; Hihn E., Topographisch- statistisch-historisches Lexikon von Deutschland, Bd. 4, Hildburghausen 1849r, s. 76; Kątrzyński W., O ludności polskiej w Prusiech niegdyś krzyżackich, Lwów 1882. s. 361, 362, 369, 371; Krollmann C., Zur Besiedlungs-Geschichte und Nationalitätenmischung in den Komtureien Christburg, Osterode und Rlbing, Zeitschrift des Westpreussischen Geschichtsvereins, H. 64, Danzig 1923, s. 20; Mützell A.A., Neues Topographisch-statistisch-geographisches Wörterbuch des preussischen Staats, Bd.2 Halle 1822, s.98; Niekammer P., Landwirtschaftliches Güter Adressbuch für die Provinz Ostpreussen, Leipzig 1922; Niekammer P., Ostpreussisches

23. Źródła ikonograficzne i fotografia (rodzaj, miejsce przechowywania, sygnatury)

24. Uwagi różne

25. Opracował

tekst. mgr Barbara Zalewska, październik 1996r.

imię, nazwisko, data, podpis

plany, rysunki mgr Barbara Zalewska, październik 1996r.

imię, nazwisko, data, podpis

zdjęcia fotogr. mgr Barbara Zalewska, październik 1996r.

imię, nazwisko, data, podpis

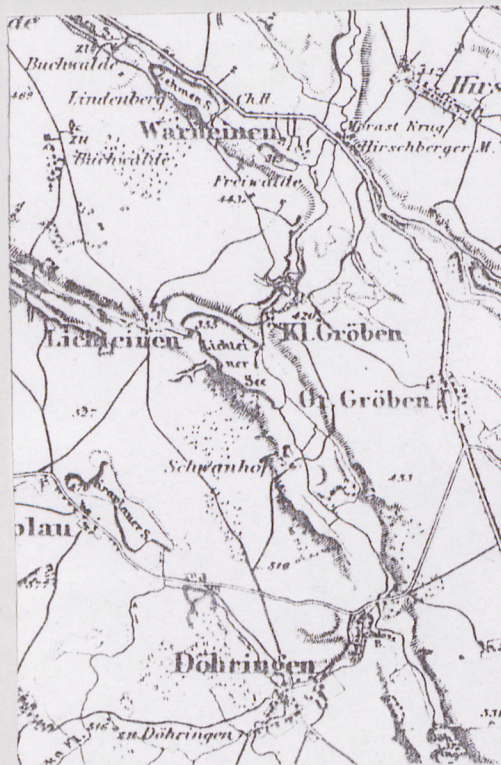
miejsce przechowywania negatywów O/W PsOZ w Olsztynie

KARTA PO WYPEŁNIENIU PODLEGA OCHRONIE NA PODSTAWIE PRZEPISÓW PRAWA AUTORSKIEGO

26. Adnotacje o inspekcjach, informacje o zmianach (daty, imiona i nazwiska wypełniających)

27. Załączniki

1. Miejscowość.....	2. Gmina.....	3. Województwo.....	4. Obiekt (nazwa jak w karcie)	5. Zawartość wkładki (nazwa materiału uzupełniającego)
.....LICHTAJNYOstródaolsztyńskie	Dwór	materiał ilustracyjny



18



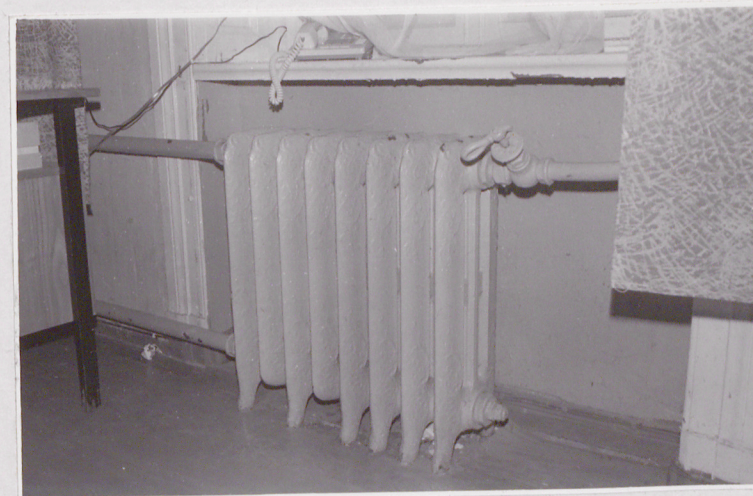
19



3

Wkładkę założył: mgr Barbara Zalewska 1996.X
(imię, nazwisko, data)

Miejsce przechowywania negatywów: O/W PSOZ w Olsztynie



1995 r.
15

1. Miejscowość.....	2. Gmina.....	3. Województwo.....	4. Obiekt (nazwa jak w karcie)	5. Zawartość wkładki (nazwa materiału uzupełniającego)
LICHTAJNY	Ostróda	olsztyńskie	DWÓR	materiał ilustracyjny



Wkładkę założył: mgr Barbara Zalewska, październik 1996r.

(imię, nazwisko, data)

O/W PSOZ w Olsztynie

Miejsce przechowywania negatywów:



9



10



11



12



13



14

1. Miejscowość.....	2. Gmina.....	3. Województwo.....	4. Obiekt (nazwa jak w karcie)	5. Zawartość wkładki (nazwa materiału uzupełniającego)
.....LICHTAJNYOstródaolsztyńskieDWÓRod pkt 12, 13 i 22

należały też do włości w Dylewie, Grabinku i Gleznach, a w końcu cały Grabin (50 łąnów). W 1677r. w Lichtajnach istniały 3 folwarki szlacheckie: na folwarku 5-łanowym (84 ha) było 2 chłopów i 2 zagrodników, na folwarku 7-łanowym (117,6 ha) podobnie, na folwarku 9-łanowym (151,2 ha) - 4 chłopów, 2 zagrodników i pastuch. Właścicielami tych folwarków byli Jan, Jakub i Wacław Bombkowie. W 1607r. założyli oni karczmę, która stanowiła konkurencja dla Ostródy. Wg Kętrzyńskiego, w latach 1620-1621 siedzieli w Lichtajnach na 40 łąnach Kilian i Melchior Bombkowie. Gospodarstwo 4-łanowe posiadał tam Fryderyk Kownacki, który w 1631r. przekazał je w drodze zamiany Michałowi Opingerowi. W tym czasie Bombkowie odsprzedali 18 łąnów Zygmuntowi Rywockiemu (Riwotzki). Gdy ten zmarł w 1663r. bezpotomnie, jego posiadłość elektor Fryderyk Wilhelm nadał Jakubowi Birckhanowi, który z kolei w 1665r. sprzedał ją braciom Janowi i Marcinowi Bannigom. Jednak w 1690r. Jan Zygmunt Birckhan wykupił tu ponownie 9 łąnów od Fryderyka Bombka, aby następnie sprzedać je w 1693r. ppór. Jerzemu Zygmuntowi Strengenowi. W 1703r. major wojska polskiego Krzysztof Bombek odziedziczył tu po Aleksandrze Bombku 9 łąnów, które odsprzedał swemu wujowi Fabianowi Dembkowi. Tymczasem zmarł Strengen, zaś wdowa w 1720r. sprzedała 9-łanową posiadłość aptekarzowi ostródzkiemu Marcinowi Bannigowi, który wcześniej odziedziczył tu posiadłość 18-łanową po wymienionych wyżej braciach Janie i Marcinie Bannigach. Teraz wdowa sprzedała obydwie te majątki swemu zięciowi, kapitanowi Marcinowi Steingröbenowi. Ten sprzedał nabytą posiadłość, która liczyła w 1738r. 19 łąnów (319,2 ha) podporucznikowi von Willenheinowi. W 1749r. majątek w Lichtajnach był w posiadaniu starosty ostródzkiego Jana Jakuba Quednau, który odtąd systematycznie wykupywał w Lichtajnach wszystkie inne posiadłości. I tak w 1752r. wykupił posiadłość von Blocka, w 1756r. - zadłużoną posiadłość Dembków i ok. 1760 - zadłużony mająteczek Wildenheinów. Tym sposobem zbierał 40 łąnów (672 ha) wraz z karczmą. Wszystko to po jego śmierci w 1771r. spadkobiercy sprzedali Jerzemu Fryderykowi von Arnimowi oraz jego żonie Zofii Julianie z domu Witten. W 1783r. majątek szlachecki, folwark i wieś chłopska, w sumie 20 dymów, w całości należały do Arnimów. W 1787r. Arnimowie sprzedali majątek (40 łąnów) radcy wojennemu Fryderykowi Ludwikowi von Hessenowi, który testamentem z 1800r. przekazał posiadłość, oszacowaną na 20 tys. talarów, swej najstarszej córce Amalii, zamężnej z płk Hochsteltem. Majątek został wkrótce sprzedany, a jego nabywcą była rodzina Stolterforth, która w I połowie XVIII w. miała majątność w Grabinie. Wg danych z 1820r., Lichtajny należały do spadkobierców Stolterforth, liczyły 20 dymów i 164 mieszkańców. W drugiej połowie XIX w. majątek nabył kapitan Walter Rose. W 1889r. jego majątek liczył 564 ha. Rose zmodernizował i rozbudował folwark, w 1897r. zbudował gorzelnię. W tym samym czasie wzniósł nową budowlę dworską, która stała się głównym elementem kompozycji przestrzennej w obrębie zespołu dworsko-parkowego. Park bowiem, jak świadczą badania dendrologiczne, założono również w tym samym czasie. Według danych z lat 1905 i 1907 majątek Rosego liczył 580 ha, a w 1922r. 587 ha. W końcowym okresie

Wkładkę założył:mgr Barbara Zalewska, październik 1996r.
(imię, nazwisko, data)

Miejsce przechowywania negatywów:O/W PSOZ w Olsztynie

zarządcą był Redetzki. Majątek odziedziczyli synowie Karl i Harold - ten zginął na wojnie. Przy parku ok. 1934r. zbudowano kaplicę rodową. Po wojnie majątek państwowy - pierwotnie Przedsiębiorstwo Hodowli Zarodowej w Lichtajnach, później Stacja Hodowli Roślin z siedzibą w Sztyldaku, podlegała Ministerstwu Rolnictwa i Gospodarki Żywnościowej.

cd pkt 13

przyziemia ujęte opaskami, pola podokienne dekorowane płycinami, na piętrze - dodatkowo przechodzące powyżej nadproży w pilasterki o prostych uskokowych głowicach, dźwigające odcinkowe gzymsy. Pas międzykondygnacyjny - na osiach owalny detal o motywach floralnych. Elewacje szczytowe - uskokowe gzymsy wieńczące. Przybudówka północna artykułowana płaskimi lizenami, współtworzącymi nieznacznie cofnięte w licu, zbliżone do kwadratu pola.

Z pierwotnego wyposażenia zachowała się częściowo wewnętrzna, płycinowa stolarka drzwiowa wraz z futrynami i nadprożem, wielopłycinowe, pierwotnie drzwi zewnętrzne, w fasadzie - z przeszklonym nadświetlem. Stolarka okienna, czteroskrzydłowa, ze stałym krzyżem okiennym. W pomieszczeniach biura - kaloryfery dekorowane motywami kwiatowymi. Schody wewnętrzne drewniane, zabiegowe ("kuchenne" jedynie na odcinku piwnica - przyziemie), z balustradą tralkową. Pochwyty profilowane.

cd pkt 22

Głttr. Adressbuch, Stettin 1905, s. 128; Ostróda. Z dziejów miasta i okolic, Olsztyn 1967, s. 162, 165, 173, 186, 268.

MATERIAŁ ILUSTRACYJNY

- | | |
|--|--|
| 1) dwór - widok na fasadę | 11) stolarka drzwiowa, |
| 2) dwór - rzut parteru, | 12) wnętrz - stolarka drzwiowa, |
| 3) plan sytuacyjny | 13) wnętrze - stolarka okienna, |
| 4) elewacja ogrodowa, | 14) schody prowadzące na poddasze, |
| 5) dwór - widok od strony południowo - wsch. | 15) wyposażenie - kaloryfer, |
| 6) elewacja północna | 16) założenie dworsko-folwarczne - sytuacja skala 1:5000, |
| 7) fasada - ryzalit północny | 17) orientacja-reprod. z mapy w skali 1:25000 1965 |
| 8) fasada - ryzalit półn; stolarka okienna, detal obróbek blach. | 18) reprod. z mapy w skali 1:100000 (1875r. MWiM), |
| 9) przyziemie - sklepienie klatki schodowej - widok na okna
doświetlające piwnicę oraz podsklepienie ganku, | 19) reprod. z mapy w skali 1:25000 (1944r. wg po-
miarów z 1911-1916r. - MWiM). |
| 10) przyziemie - sklepienie klatki schodowej, | |