

1. Obiekt

49711 PAŁAC

2. Czas powstania

3. Miejscowość

3623

WOPLAWKI

4. Adres

Wopławki

nr hipoteczny

5. Przynależność administracyjna

województwo olsztyńskie

gmina Kętrzyn pow. Kętrzyński

6. Poprzednie nazwy miejscowości

Woplauken

7. Przynależność administracyjna przed 1 VI 1975

województwo olsztyńskie

gmina Kętrzyn

8. Właściciel i jego adres

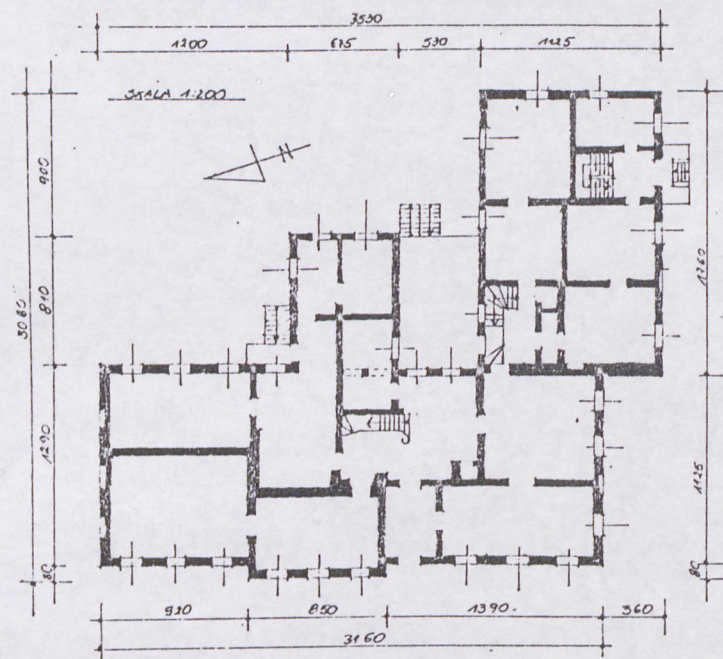
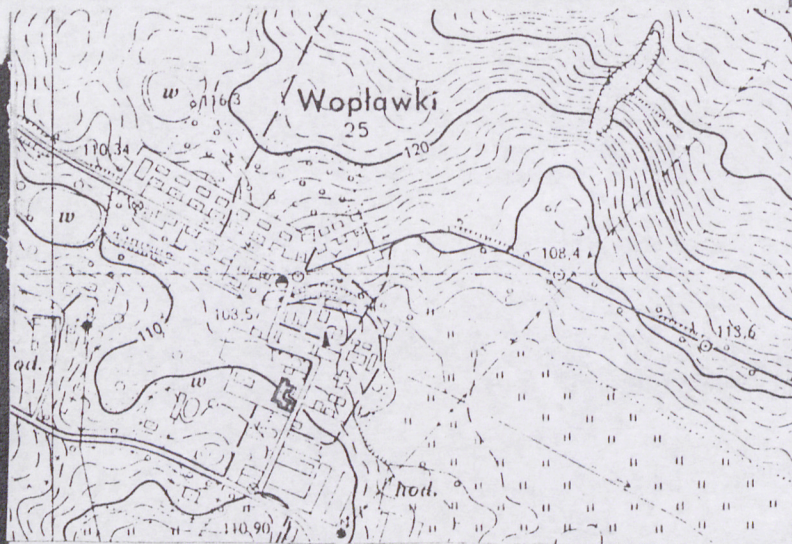
Kętrzyńskie Zjednoczenie Rolniczo-Przemysłowe - POHZ Wopławki

9. Użytkownik i jego adres

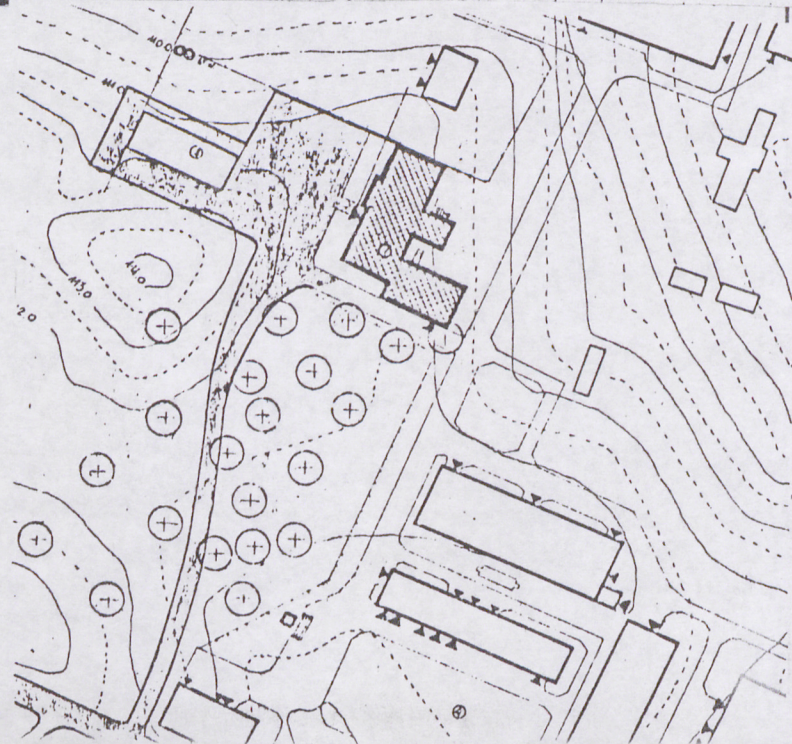
Państwowy Ośrodek Hodowli Zarodowej - Wopławki

10. Rejestr zabytków

Nr 17-47 data 27. VI. 1953



rys. J. NANKOWSKA-SZCZĘCIAK



Autorzy, historia obiektu, określenia stylu.

końcu XIV w. nadano Wopławkom -wsi
uskiej prawo chełmińskie. W roku
BO dobra Wopławki otrzymał szlach-
c polski Jakusz Milewski - von der
be herbu Slepowron. Dobra liczyły
włók , młyn i kępę przy młynie,
w w Bezławkach, część przylegają-
ch lasów, sześć morgów lasów w tur-
wągach oraz pół włóki ziemi nale-
cej do wsi Stumplack. O dworze
ak wzmianek. W rękach rodziny
be majątek pozostawał do 1745 r.
edy to został sprzedany wraz z fol-
arkiem Strzyże wdowie Plutho z d.
hses na Wetzhausen. Następnie w
u 1756 przeszedł w ręce pułkownika
E.Partheim ożenionego z hr Eleona-
ą Stanisławską, której ojciec
kawalerem orderu Białego Orła.
śmierci E.Partheima wdowa sprze-
a w roku 1776 majątek F.Schenck
panu na Tautenbergu i Dobie
w. Węgorzewo/, który powiększył
ławki przyłączając majątek Parcz.
śmierci von Schenck'a wdowa nie
ąc utrzymać majątku sprzedawała w
8 r lejtnantowi F.W.Louis von
miedseck który dokupił folwark
ąbek. Matka nowego właściciela
ątku pochodziła z domu Schenck
Tautenbergu.

13. Opis (sytuacja, materiał i konstrukcja, rzut, bryła, elewacje, dach, wnętrze wyposażenie, instalacje)

Założenie pałacowe skomponowane z trzech części: pałacowo-parkowej, podwórza gospodarczego i kolonii domów mieszkalnych służby folwarcznej ulokowane jest ok 2 km na wschód od szosy Kętrzyn -Barciany od której prowadzą do pałacu dwie równoległe biegnące drogi. Zespół pałacowo-parkowy położony na pd.-wsch. od wsi od północy graniczy z polami uprawnymi, zabudowaniami wsi i pracowników POHZ. Na wsch od pałacu rozciągają się łąki od pd i zach pola uprawne i pastwiska. Park krajobrazowy ok 2 ha rozciąga się na pd od pałacu. Od parkowej bramy do pałacu prowadzi aleja wysadzana klonami i dębami. Drzewostan parku mieszany. Wzdłuż elewacji wsch pałacu przebiega brukowana droga prowadząca na podwórze gospodarcze. położone na pd.-wsch od pałacu. Pałac częściowo ogrodzony siatką i prowizorycznym płotem z desek.

Materiał, konstrukcja - ściany wzniesione są z cegły pełnej, palonej, tynkowane. Sklepienia w piwnicach beczkowe, w skrzydle środkowym przykryte stropem belkowo-deskowym. W pomieszczeniach parteru i poddasza stropy belkowo-deskowe w reprezentacyjnych salach kasetonowe oraz z podsufitką i fasetą.

Wieżba drewniana nad skrzydłem zachodnim dwukondygnacyjowa o mieszanej konstrukcji. Część dolna płatwiowo-kleszczowa, część górna krokwiowo-jętłkowa o jednym stolcu. Wieżba nad ryzalitem elewacji zach konstrukcji płatwiowo-kleszczowej. Nad skrzydłem południowym konstrukcji krokwiowo-płatwiowej ze ścianką kolankową. Nad skrzydłem środkowym konstrukcji rozporowo-zastrzałowej z jednym wieszakiem ze ścianką kolankową. Elementy konstrukcji łączone na śruby.

Dachy wszystkie dwuspadowe, kryte dachówką holenderką.

Posadzki - dwie sienie wyłożone płytkami ceramicznymi, pozostałe pomieszczenia mają podłogi drewniane białe i parkiet. W piwnicach posadzki ceglane i grunt. Schody - umieszczone w skrzydle zach. drewniane, zabiegowe, policzkowe, ^{oraz słup} którego ścianki zdobione były snycerskim ornamentem przedstawiającym gryfa. Drewniane tralki, balustrada, boazeria.

Otwory - prostokątne, stolarka okien konstrukcji skrzynkowej, dwuskrzydłowa, ze stałym ślemieniem, w części środkowej zwornik w formie rautu. Listwa przy-
mykowa w formie pilastra hermowego. W otworach okiennych listwowe żaluzje skła-
dane, chowane w ościeżu okiennym. Otwory drzwiowe prostokątne stolarka nie
zachowana.

| batura | 15. Powierzchnia użytkowa | 16. Przeznaczenie pierwotne mieszkalne | 17. Użytkowanie obecne Nie użytkowany w ruinie |
|--|---|---|---|
| <p>prace budowlane i konserwatorskie, ich przebieg i dokumentacja</p> <p>prace remontowe rozpoczęto pod koniec lat 1970. wymieniono stropy drewniane na żelbetowe w skrzydle południowym, rozpoczęto zabezpieczanie fundamentów. Przekładano na części dachów dachówkę. W latach 1980-tych prace przerywano.</p> | <p>19. Stan zachowania (fundamenty, ściany zewnętrzne, ściany wewnętrzne, sklepienia, stropy, konstrukcje dachowe, pokrycie dachu, wyposażenie i instalacje)</p> <p>Stan zachowania zły, obiekt w ruinie.</p> <p>Fundamenty zawilgocone z ubytkami. ubytki.</p> <p>Ściany zewnętrzne - tynk odpadnięty płatami, zmurszała cegła, Na ścianach wewnętrznych grzyb.</p> <p>Stropy drewniane zarwane, konstrukcje dachowe na skutek przegniły łych belek zarwane, W większej części dachu brak pokrycia.</p> <p>Drewniane klatki schodowe zniszczone, powyrywane deski z podłóg Brak stolarki drzwiowej i częściowo okiennej.</p> <p>Instalacje zniszczone.</p> | | |
| <p>cięższe postulaty konserwatorskie</p> <p>zabezpieczenie ruin, położenie dachów nad całością.</p> | | | |

Akta archiwalne (rodzaj akt, numer i miejsce przechowywania)

22. Bibliografia

R. Dethleffsen, Stadt- und Landhauser in Ostpreussen.
Muenchen 1918.

C. Lorck, Landschlosser und Gutshauser in Ost- und West-
preussen. Frankfurt am Main 1969

St.Róžański , Formowanie się wielkich własności w Prusach
Książących w świetle akt podworskich /w:/
Komunikaty Warmińsko-Mazurskie z 3, 1958 r.
Praca zbiorowa, Kętrzyn z dziejów miasta i okolic, 1958
Katalog zabytków pow. Kętrzyn, maszynopis

Źródła ikonograficzne (rodzaj, miejsce przechowywania, sygnatury)

24. Uwagi różne

25. Wypełnił

Sława Mojzych-Rudowska

26. Sprawdził

27. Załączniki

| | | |
|-----------------------------------|---|---|
| 1. Miejscowość W O P Ł A W K I | 2. Obiekt (nazwa jak w karcie) Pałac | 3. Zawartość wkładki (nazwa obiektu lub materiału uzupełniającego) Historia obiektu, opis, zdjęcia |
|-----------------------------------|---|---|

12. c.d.

Nowi właściciele około roku 1848 przebudowują istniejący dwór nadając mu charakter pałacu. Do elewacji pd.-wsch skrzydła zach. dobudowane zostaje nowe skrzydło /na kamiennej tablicy data 1848/ W tym też czasie powstaje zabudowa podwórza gospodarczego, wzniesiona w jednolitym stylu neogotyckim w roku 1856 /data na fundamencie stajni/.

Rodzina Schmiedseck była właścicielem majątku do 1945 r. Majątek liczył wówczas 1461 ha i specjalizował się w hodowli karpia.

Po wojnie do roku 1953 Wopławki należały do PGR Giżycká. W latach 1953 - 1974 mieścił się tam samodzielny POHZ. Od 1974 r. wchodzi w skład Kętrzyńskiego Zjednoczenia Rolniczo-Przemysłowego jako POHZ Wopławki. Do roku 1977 pałac był wykorzystywany na biura i miesz-

Wkładkę założył:
(imię, nazwisko, data)

Miejsce przechowywania negatywów:

13. c.d.

Rzut - założony na rzucie nieregularnym, rozbudowanym, składa się z trzech prostokątnych skrzydeł. Skrzydło zach. stanowi główny korpus z ryzalitem od frontu, dwutraktowy, do niego dobudowano od wschodu dwa dwutraktowe skrzydła przy narożu pd i w części środkowej.

Bryła - rozbudowana, składa się z trzech skrzydeł: zachodniego, połudn oraz skrzydła środkowego dobudowanego do elewacji wsch. Skrzydła zach i pd jednokondygnacyjne, podpiwniczone z użytkowym poddaszem, skrzydło środkowe dwukondygnacyjne. Przy elewacji frontowej ryzalit trzyosiowy, dwukondygnacyjny. Dachy dwuspadowe. Dach nad skrzydłem pd o niższej strzałce. W dachach skrzydeł zach i pd facjatki.

Elewacje - zachodnia 10-osiowa, jednokondygnacyjna z trzyosiowym ryzalitem na czwartej osi od pn zwieńczonym dwukondygnacyjnym szczytem uskokowym złożonym z odcinków łuku poprofilowanych, przerywanych sterczynami zwieńczonymi kulą. Wejście do budynku na pierwszej osi na pd od ryzalit Elewacja o kamiennej wysokiej podmurówce zwieńczona koronującym profilowanym gzymsem. Wszystkie okna oraz drzwi w opaskach sięgających od podmurówki do gzymsu koronującego. Okna w szczycie zwieńczone profilowanym gzymsem. Elewacja północna trójosiowa, zwieńczona trójuskokowym szczytem, opracowana analogicznie. Na szczycie metalowa chorągiewka z datą 1806. Okna parteru zamurowane. Elewacja wschodnia 6-osiowa z dobudowanymi dwoma skrzydłami przy narożu pd. i do części środkowej elewacji. Pomiędzy skrzydłami taras. Opracowanie detalu elewacji analogiczne do pozostałych. W połaci dachu między przybudówkami skrzydłami występuje kryta pulwitowym dachem, od pn. facjatka.

2. c.d.

ieszkania pracowników.

d 1977 pozostaje nieużytkowany.



zczyt ryzalitu zachodniego /fot górny/
skrzydło zach. widok od pn.-zach.



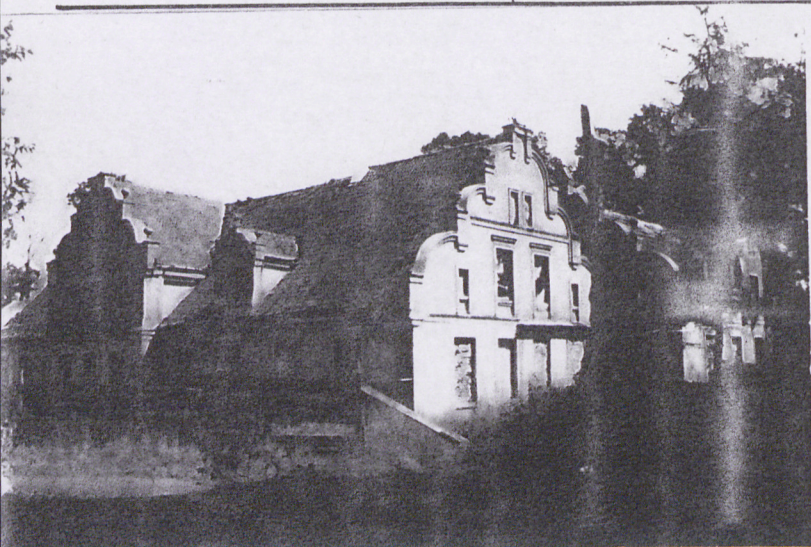
13. c.d.

Elewacja południowa skrzydła zach. czteroosiowa, szczytowa zwieńczona jest szczytem analogicznie opracowanym do szczytu pn. Na szczycie chorygiówka z datą 1830. Nad dwoma skrajnymi oknami od wsch. częściowo zachowana konstrukcja markizy. Skrzydło środkowe na wysokim kamiennym cokole, dwukondygnacyjne o elewacjach dwuosiowych z dwuoskokowym szczytem przy ścianie wsch. analogicznie opracowanym jak pozostałe. Skrzydło południowe wzniesione na wysokim cokole kamiennym, ze ścianką kolankową. Elewacje pokryte tynkiem, boniowane z dwoma ozdobnymi szczytami od zach i wsch. W obu połaciach dachu facjatki. Opracowanie elewacji analogiczne do pozostałych. Elewacja pn. czteroosiowa, wejście na drugiej osi od wsch. W dachu na osi facjatka. Przy wsch narożniku tablica kamienna z datą 1848. Elewacja wschodnia skrzydła dwuosiowa zwieńczona analogicznym szczytem do pozostałych. Elewacja południowa czteroosiowa z wejściem na drugiej osi od wsch, poprzedzone tarasem. W dachu facjatka. Elewacja zach skrzydła /przybud. do skrzydła zach./ zwieńczona analogicznym szczytem. Na poddaszu neogotycki otwór. Elewację wieńczy gzyms utworzony z płyt na przemian kwadratowych i prostokątnych zakończony uskokowym wysunięciem przed lico ściany gzymsiem wieńczącym.

Wnętrze- skrzydło frontowe dwutraktowe z sienią organizującą wewnątrz niezależnie przesuniętą z osi w kierunku pd. Sień dostępna jest z przedsionka i komunikuje się z salami drugiego traktu. Dominantą przestrzenną siemi stanowiła klatka schodowa. Pomieszczenia obu traktów kryte były stropami belkowo-deskowymi z prostokątnymi kasetonami. Podłogi zniszczone, pierwotnie parkiet. Skrzydło pd w układzie dwutraktowym, amfiladowym. Pierwotnie sufity z fasetami. Obecnie stropy żelbetowe. W drugim traktcie skrzydła pd w narożu zach sień z klatką schodową na mieszkalne poddasze /obecnie niedostępne/.

Brama wjazdowa - w pd.-zach. części parku murowana z cegły, tynkowana. Utworzona z dwu krępowanych filarów połączonych łukiem koszowym ze zwornikiem na osi na którym data 10 October 1898. Bramę wieńczy szczyt ujęty po bokach przez dwa delfiny, na narożach bramy kule. W polu szczytu zniszczona tablica herbowa między dwoma tarczami data 1766. W naczółku sentencja. Wrota wykonane z ozdobnie wygiętych prętów żelaznych.

| | | |
|-----------------------------------|---|---|
| 1. Miejscowość W O P Ł A W K I | 2. Obiekt (nazwa jak w karcie) Pałac | 3. Zawartość wkładki (nazwa obiektu lub materiału uzupełniającego) Zdjęcia |
|-----------------------------------|---|---|



Skrzydło zachodnie i
południowe



Skrzydło południowe
szczyt pd skrzydła
zach.



Szczyt pd skrzydła
zachodniego



Szczyt wschodni skrzy
dła południowego

Wkładkę założył:
(imię, nazwisko, data)

Miejsce przechowywania negatywów:

Z-d Poligr. Jan Jasiński W-wa, ul. Wolna 13, tel. 12-43-83

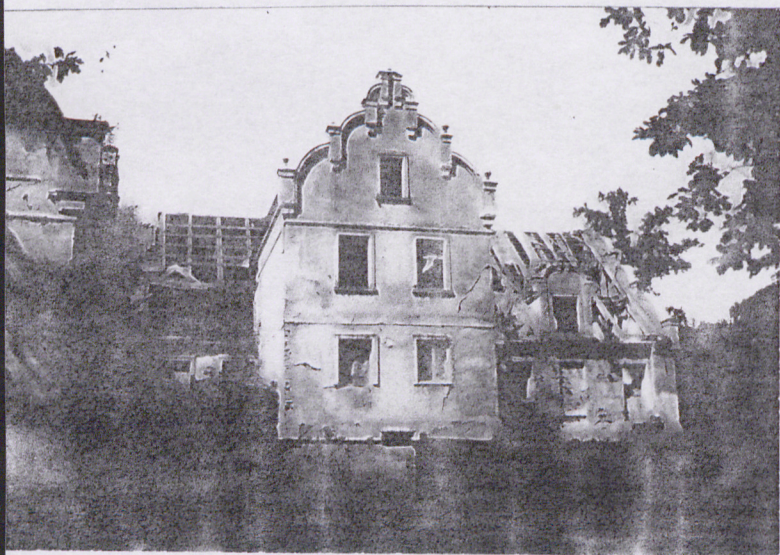
Wzór ODZ 1978 r.



Skrzydło środkowe przy elewacji
wsch skrzydła zachodniego



Elewacja wsch skrzydła
środkowego



Elewacje wsch skrzydła
zachodniego i środkowego



Skrzydło zachodnie
część pn elewacji wsch

| 1. Miejscowość | 2. Obiekt (nazwa jak w karcie) | 3. Zawartość wkładki (nazwa obiektu lub materiału uzupełniającego) |
|-----------------|--------------------------------|--|
| W O P Ł A W K I | Pałac | Zdjęcia |



Skrzydło południowe, część wsch.

Brama do parku
widok od pd.-zach.



Brama do parku
fragment szczytu



Wkładkę założył: Sława Mojzych-Rudowska
(imię, nazwisko, data)

Miejsce przechowywania negatywów:

Zd Poligr. Jan Jasiński W-wa, ul. Wolna 13, tel. 12-43-83



Brama, widok od strony parku