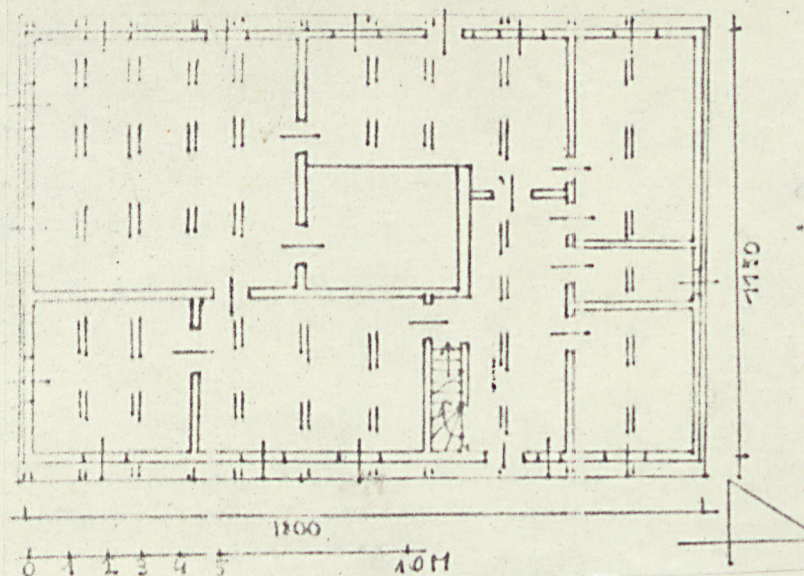


1 Obiekt

KARCZMA, ob. CHALUPA

2 Czas powstania
1795r.

3 Miejscowość JEGŁOWNIK



4 Adres Jegłownik
ul. Malborska 59
nr hipoteczny

5 Przynależność administracyjna
województwo elbląskie
gmina Gronowo Elb.

6 Poprzednie nazwy miejscowości
Fichthorst

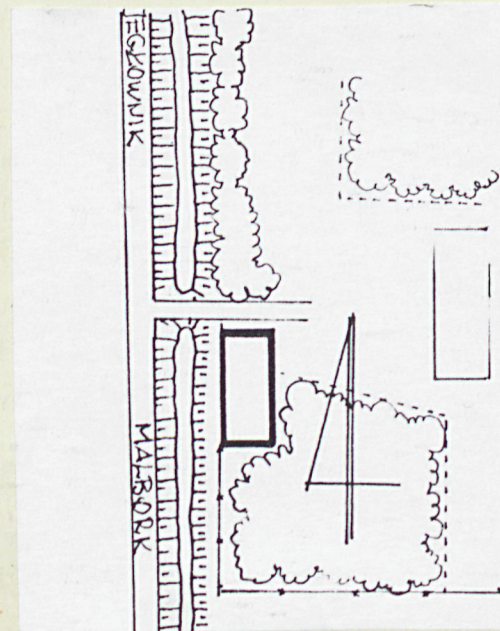
7 Przynależność administracyjna
przed 1 VI 1975

województwo gdańskie
powiat Elbląg

8 Właściciel i jego adres
Klemens Samwicz
Jegłownik
ul. Malborska 59

9 Użytkownik i jego adres
J.W.

10 Rejestr zabytków
145/W z 29.11.1961
Nr 202 z 18.11.1981



12. Autorzy, historia obiektu, określenia stylu.

Drewniana chałupa ludowa, dawna karczma, później sklep, od 1947r.

własność Klemensa Samowicza, na rogu

prożu drzwi wejściowych napis:

HEINRICH . FECHTER . BAVHERR

JACOB . GLAND . BAVMEISTER

M D CC X C V

chałupa została przeniesiona z pierwotnego miejsca.

13. Opis (syllabus, materiał i konstrukcja, rzut, bryła, elewacje, wnętrze, wyposażenie, instalacje).

Chałupa usytuowana na zach. krańcu wsi. po wsch. stronie ulicy alborskiej / szosy Elbląg - Albork/, kalenicowo, ok 10m. od jezdni, na wsch. duży budynek gospodarczy, od pld. i wsch. sad, od pld.-zach trzy duże lipy w rzędzie.

Materiał: drewniana, węglowa, oszalowana poziomo, na ceglanej podmurówce; stropy: w piwnicy murowany, odcinkowy na taśmach metalowych, w pomieszczeniach mieszkalnych stropy belkowe podbite deskami na styk; więźba dachowa: w zach. części dwupoziomowa, krokwiowo-jętkowa; dach kryty holend ręką; posadzki: w piwnicy betonowa, w sieni płytki ceramiczne, w izbach podłogi białe; schody: do piwnicy drewniane, jednobiegowe, drabinowe, na strych drewniane, drabinowe, jednobiegowe, zakręcające, zabudowane; okna: krosnowe, 2-dzielne, 2-poziomowe, 6-polowe, w szczytach i facjacie dwudzielne, 6-polowe i jednodzielne. 3-polowe; drzwi: wejściowe od zach. deskowe, opierzone arkietowo z nabitymi ćwiekami, opierzenie w ramby, z profilowaną klepką, pozostałe jednoskrzydłowe, płycinowo-ramowe, o dekoracyjnie wyciętych płycinach, wejściowe od wsch. deskowe, dwuczęściowe i ramowe, obite deskami w poziomie.

Chałupa wzniesiona na planie prostokąta, dwutraktowa, z wielką izbą w pld.-zach narożniku.

Bryła: podpiwniczona, jednokondygnna, z mieszkalnym poddaszem, nakryta dachem dwuspadowym, z facjatą nakrytą dachem pulpitowym w zach. połaci.

Elewacje: zach. 6-osiowa, z wejściem na 3 osi od pln., półkolisto wygięte górami drzwi w masywnych, kołkowanych odrzwiach, na belce nadproża wycięty napis /patrz p.12/ okap podbity profilowanym gzymsem koronującym.

Wyposażenie: szafka ścienna w wielkiej izbie.

Instalacje: elektryczna, piece.

<p>14. Kubatura</p> <p>1480 m³</p>	<p>15. Powierzchnia użytkowa</p> <p>165 m²</p>	<p>16. Przeznaczenie pierwotne</p> <p>mieszkalne karczma, sklep</p>	<p>17. Użytkowanie obecne</p> <p>mieszkalne</p>
<p>18. Prace budowlane i konserwatorskie, ich przebieg i dokumentacja</p> <p>lata 60-te - konserwacja kominów i pieców</p> <p>1979r.- przełożenie dachu</p> <p>1985r.- przełożenie dachu.</p>		<p>19. stan zachowania (fundamenty, ściany zewnętrzne, ściany wewnętrzne, sklepienia, stropy, konstrukcje dachowe, pokrycie dachu, wyposażenie i instalacje)</p> <p>Zły, budynek posadowiony na żyle wodnej, w piwnicy woda, rozchodzenie się konstrukcji ścian, przegniły, robaczyły szalunek, przgniła więźba dachowa, zniszczone podbicie okapu.</p>	
		<p>20. Najpilniejsze postulaty konserwatorskie</p> <p>remont kapitalny</p>	

21. Akta archiwalne (rodzaj akt, numer i miejsce przechowywania)

24. Uwagi różne

25. Opracował

tekst W. Rynki wicz-Domino VII 1985

imię, nazwisko, data, podpis

plany, rysunki W. Rynkiewicz-Domino VII 1985

imię, nazwisko, data, podpis

zdjęcia fotogr. W. Rynkiewicz-Domino VII 1985

imię, nazwisko, data, podpis

miejsce przechowywania negatywów BDZ Elbląg

Karta po wypełnieniu podlega ochronie na podstawie przepisów prawa autorskiego

22. Bibliografia

26. Adnotacje o inspekcjach, informacje o zmianach (daty, imiona i nazwiska wypełniających)

23. Źródła ikonograficzne i fotografie (rodzaj, miejsce przechowywania, sygnatury)

27. Załączniki Wkładka do karty ewidencyjnej zabytków architektury i budownictwa. Załącznik nr 1

1. Miejscowość
JEGŁOWNIK

2. Obiekt (nazwa jak w karcie)
DAWNA KARCZMA

3. Zawartość wkładki (nazwa obiektu lub materiału uzupełniającego)
ZDJĘCIA



Wkładkę założył: **W. Rynkiewicz-Domino VII 1985**
(imię, nazwisko, data)

Miejsce przechowywania negatywów: **BDZ Elbląg**



1. Miejscowość

JEGŁOWNIK

2. Obiekt (nazwa jak w karcie)

DAWNA KARCZMA

3. Zawartość wkładki (nazwa obiektu lub materiału uzupełniającego)

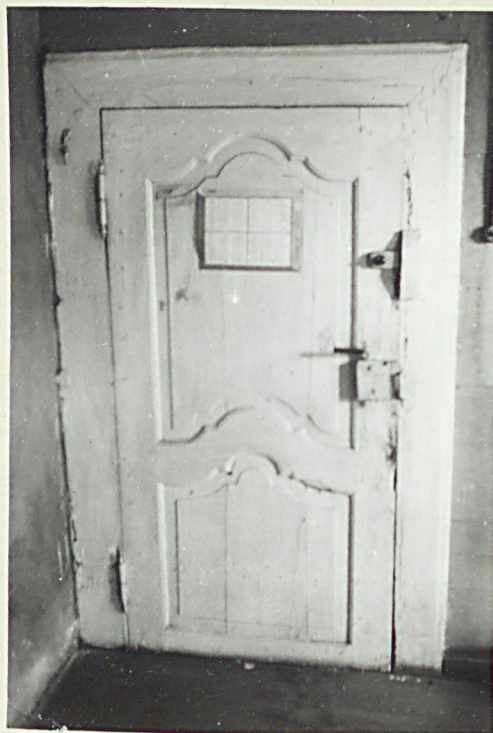
ZDJĘCIA



Wkładkę złożył: W. Rynkiewicz-Domino VII 1985
(imię, nazwisko, data)

Miejsce przechowywania negatywów: BDZ Elbląg

ODZ 1978 r.



1. Miejscowość JEGŁOWNIK. gmina: Gronowo Elbląskie powiat: Elbląg województwo: warmińsko - mazurskie	2. Obiekt (nazwa jak w karcie) Dom, d. karczma Ul. Malborska 59	3. Zawartość wkładki (nazwa obiektu lub materiału uzupełniającego) zdjęcia
---	---	--



Fot. 1. Dom, d. karczma, widok ogólny od strony ulicy



Fot. 2. Dom, d.karczma, elewacja frontowa i szczyt od strony wschodniej

Wkładkę założył: Wiktor Knercer

Autor zdjęć : Wiktor Knercer

Data założenia wkładki 3.10. 2008

Miejsce przechowywania negatywów: ROBiDZ w Olsztynie



Fot. 3. Dom, szczyt od strony wschodniej



Fot.4 Dom, szczyt, odeskowanie,



Fot.5. Dom fragment elewacji frontowej

1. Miejscowość JEGŁOWNIK. gmina: Gronowo Elbląskie powiat: Elbląg województwo: warmińsko - mazurskie	2. Obiekt (nazwa jak w karcie) Dom, d. karczma Ul. Malborska 59	3. Zawartość wkładki (nazwa obiektu lub materiału uzupełniającego) zdjęcia
--	---	---



Fot. 1. Dom, d. karczma, drzwi



Fot. 2. Dom, d.karczma, inskrypcja

Wkładkę założył: Wiktor Knercer

Autor zdjęć : Wiktor Knercer

Data założenia wkładki 3.10. 2008

Miejsce przechowywania negatywów: ROBiDZ w Olsztynie