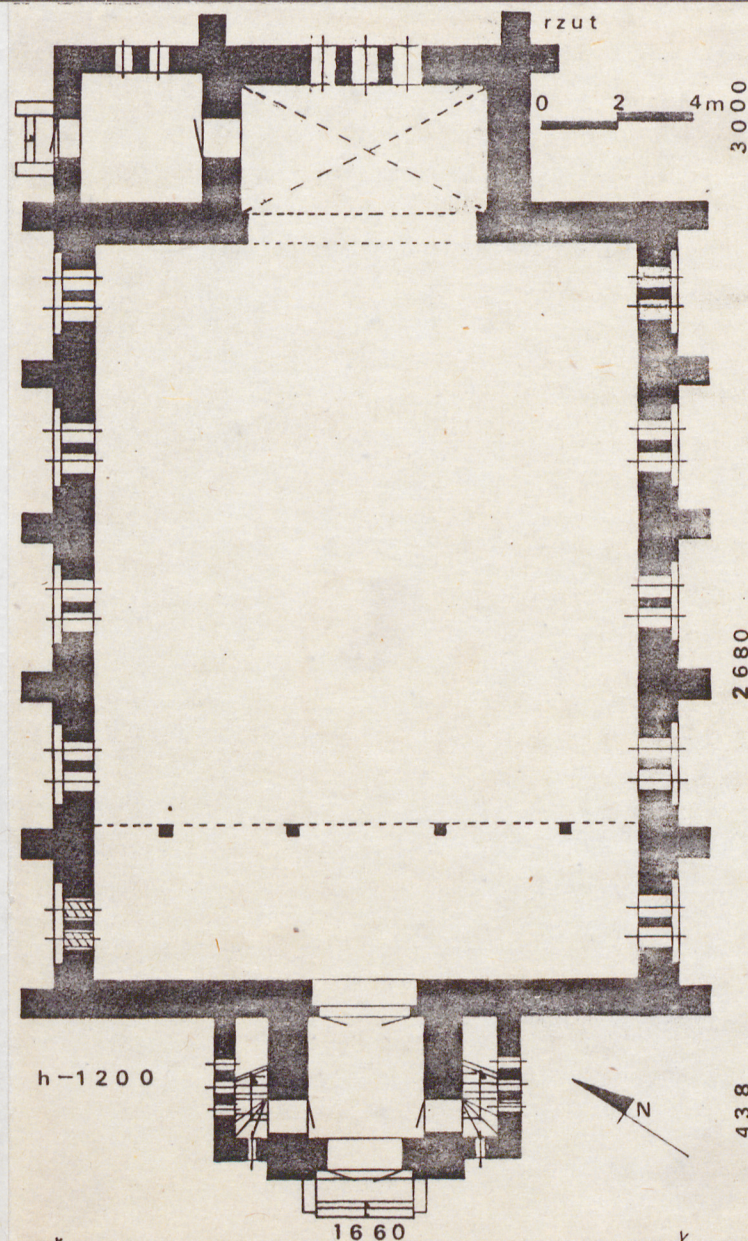


1. Obiekt KOSCIOŁ EWANGELICKI OBECNIE RZYMSKOKATOLICKI
KOSCIOŁ PARAFIALNY P. W. M. BOSKIEJ WSPOMOŻYTELKI WIERNYCH

2. Czas powstania
1884r,

3. Miejscowość
K L U S Y

11. Zdjęcia, rzut, przekrój, sytuacja, orientacja



4. Adres
19-323 Klusy
nr hipoteczny

5. Przynależność administracyjna
województwosuwalskie.....
gminaOrzysz.....

6. Poprzednie nazwy miejscowości

Klausen

7. Przynależność administracyjna
przed 1 VI 1975
województwobiałostockie.....
powiatEłk.....

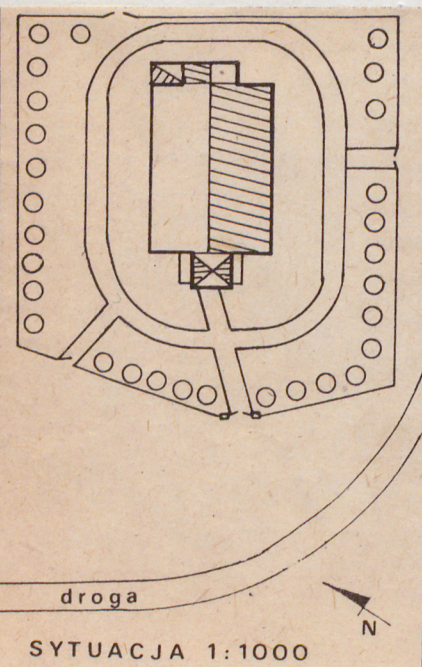
8. Właściciel i jego adres
Parafia Rzymskokatolicka
w Klusach
Diecezja Olsztyńska

9. Użytkownik i jego adres

J. W.

10. Rejestr zabytków

Nr761..... data1989-12-15.....



W czasach krzyżackich istniała w Klu-
sach kaplica Najś. Marii Panny/1354/
Podczas reformacji ustanowiono przy
niej parafię protestancką. W 1656 r.
kaplicę splondrowali Tatarzy. W 1754
r. rozebrano ją, a w rok później
wzniesiono kościół, który spłonął
4 maja 1856 r. Nowy obecnie istnieją-
cy, został wzniesiony w 1884 r. Da-
nych na temat projektanta i budowni-
czego brak. Po ostatniej wojnie przy
kościół ustanowiono parafię rzymsko
katolicką. Budowla wzniesiona w sty-
lu historyzującym, z dominującymi
cechami neogotyckimi.

SYTUACJA

Budowla położona w głębi wsi, na wzgórzu, na wschód od drogi do Ogródka.

MATERIAŁ I KONSTRUKCJA

Fundamenty wzniesione z kamienia polnego, łamanego, ściany zewnętrzne i wewnętrz-
ne z cegły palonej, pełnej na zaprawie wapiennej. Budowla wykończona w cegle.
Sklepienia krzyżowe zastosowano w prezbiterium, stropy drewniane, tynkowane na
podsufitce, w wieży i zakrystii. Więźba drewniana wieszarowo-kleszczowa od dołu
szalowana/nawa/, krokwiowo-jętkowa/prezbiterium/ oraz krokwiowa /aneksy, zakrystia i wieża/. Dach kryty dachówką ceramiczną, esówka/nawa i prezbiterium/ oraz
blachą cynkową/zakrystia, aneksy i wieża/. Posadzki wyłożone kamiennymi płytkami.
Schody jednobiegowe łamane, o stopniach drewnianych wchodzących w ściany
boczne. Z zewnątrz budowli kamienne stopnie ujęte w ceglane balustrady. Drzwi
zewnętrzne szalowane z zawiasami pasowymi/główne wejście/ oraz tarczowymi. Drzwi
wewnętrzne trójpłycinowe, jedno- i dwuskrzydłowe. Okna w ramach metalowych,
szklone na ołów.

RZUT

Nawa na planie prostokąta, oszkarpowana, od wschodu przylega, również oszkarpo-
wane prezbiterium na rzucie prostokąta i w narożniku pn.-wsch.-zakrystia na
rzucie kwadratu. Od zachodu przylega wieża o rzucie kwadratu, ujęta w aneksy
na rzucie prostokąta.

BRYŁA

Budowla bez podpiwniczenia, nawa i nieco niższe prezbiterium kryte dachami dwu-
spadowymi ujętymi w szczyty. Wieża, czterech poziomach, zwieńczona czterema
szczytami, z których wyrasta stożkowy, ośmioboczny dach. Jednopoziomowe aneksy
i zakrystia kryte dachami dwupołaciowymi.

ELEWACJE

Nawa rozdzielona szkarpami na pięć przęseł, w każdym umieszczono po jednej osi
wyżej-płytka blendę wypełniono biforą i oklusem /zamurowanym/, niżej-wprowadzono
nieduże, pojedyncze okno. Od strony pn., w zakrystii przepruto wejście. Okna
i wejście mają zamknięcie półkolisty. We wschodniej ścianie prezbiterium umiesz-
czono tryforę. W trójkątnym szczytzie ujętym w filarki, umieszczono centralnie
okulus, a z jego boków świetliki w formie krzyża. We wschodniej ścianie zakryste-
tii widoczna bifora. Wschodni szczyt nawy przepruto dwoma półkolistymi oknami.
W dole wieży mieści się półkolisty zamkniętych wejście. Aneksy przepruto otwo-
rami o formie wydłużonego i wąskiego prostokąta: pojedynczego od frontu, potrój-
nych z boków. Na 2 i 4 poziomie wieży widoczne tryfory, na 4 poziomie we
wszystkich ścianach wieży. Na 3 poziomie w ścianach bocznych pojedyncze okna,
od frontu: niżej- przeprucia podobne jak w aneksach, wyżej-zamurowany okulus.

INSTALACJE

Elektryczna

14. Kubatura ok. 5665 m ³	15. Powierzchnia użytkowa 435 m ²	16. Przeznaczenie pierwotne sakralne	17. Użytkowanie obecne sakralne
18. Prace budowlane i konserwatorskie, ich przebieg i dokumentacja		19. Stan zachowania (fundamenty, ściany zewnętrzne, ściany wewnętrzne, sklepienia, stropy, konstrukcje dachowe, pokrycie dachu, wyposażenie i instalacje) Stan wszystkich elementów konstrukcyjnych i niekonstrukcyjnych dobry.	
		20. Najpilniejsze postulaty konserwatorskie	

24. Uwagi różne

25. Opracował

tekst Adam Żywiczyński IX 1989 r.
imię, nazwisko, data, podpis

plany, rysunki Adam Żywiczyński IX 1989 r.
imię, nazwisko, data, podpis

zdjęcia fotogr. Adam Żywiczyński IX 1989 r.
imię, nazwisko, data, podpis

miejsce przechowywania negatywów BDZ Suwałki

26. Adnotacje o inspekcjach, informacje o zmianach (daty, imiona i nazwiska wypełniających)

27. Załączniki

wkładka

1. Miejscowość

2. Obiekt (nazwa jak w karcie)

3. Zawartość wkładki (nazwa obiektu lub materiału uzupełniającego)

Klasy

kościół

zdjęcia



El. północna



El. południowa



Prezbiterium

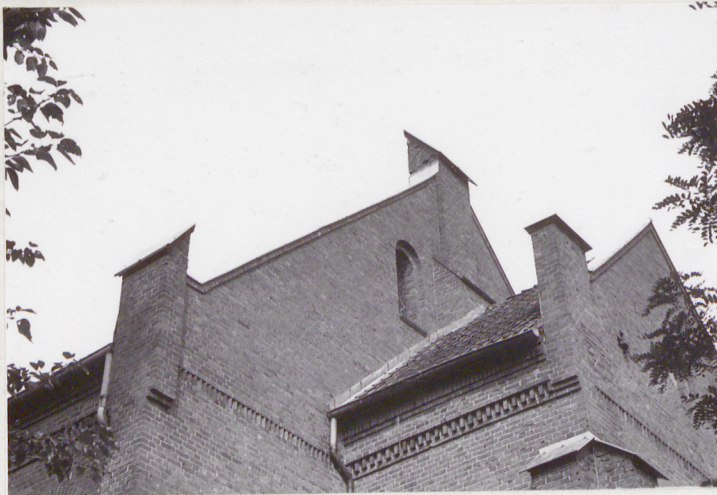


Zakrystia

Wkładkę założył: Adam Żywiczyński IX 1989 r.
(imię, nazwisko, data)

Wzór ODZ 1978 r.

Miejsce przechowywania negatywów: BDZ Suwałki



Szczyt wschodni



Półszczyt



Zawias



Wieża

1. Miejscowość Klasy	2. Obiekt (nazwa jak w karcie) kościół	3. Zawartość wkladki (nazwa obiektu lub materiału uzupełniającego) zdjęcia
-------------------------	---	---



Drzwi



Okno



Okno



Wejście

Wkładkę założył: Adam Żywiec ^{Żywiec} IX 1989 r.
(imie, nazwisko, data)

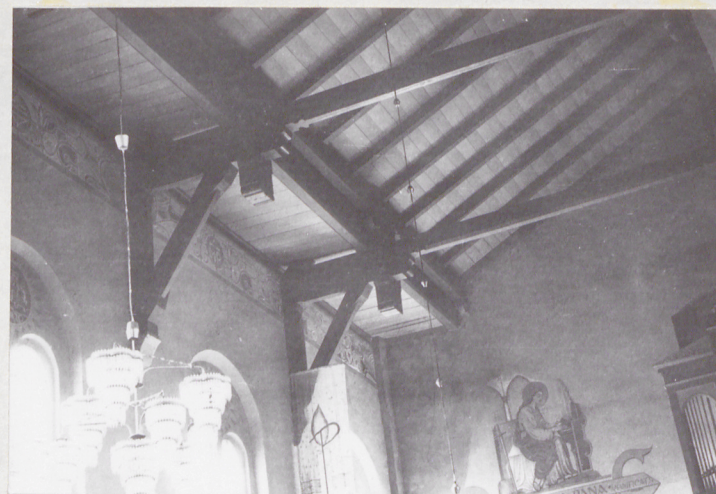
Miejsce przechowywania negatywów: BBDZ Suwałki

OZGraf. Z.P. Ostróda zam. 699 nakł. 23.600

Wzór ODZ 1978 r.



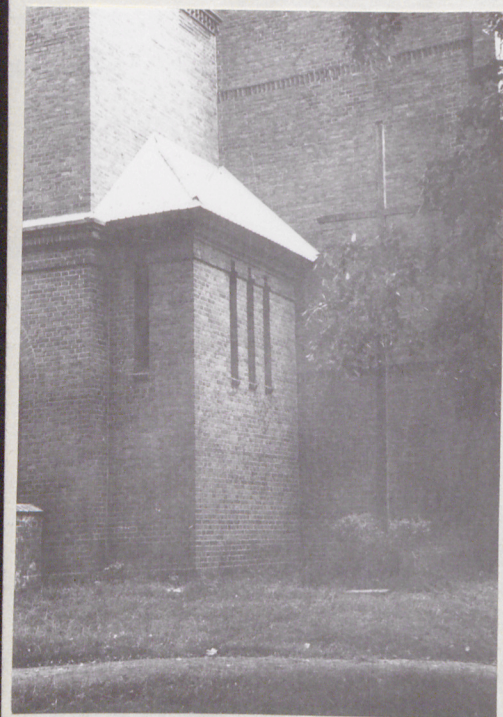
Wnętrze



Więżba



Klamka



Aneks



Szczyt



Wieża