

A B C D E F G H I J K L Ł M N O P R S T U V W X Y Z

Nr

3609

1. Obiekt

DWÓR

49411

2. Czas powstania

ok. poł XIX w.

3. Miejscowość

STACHOWIZNA

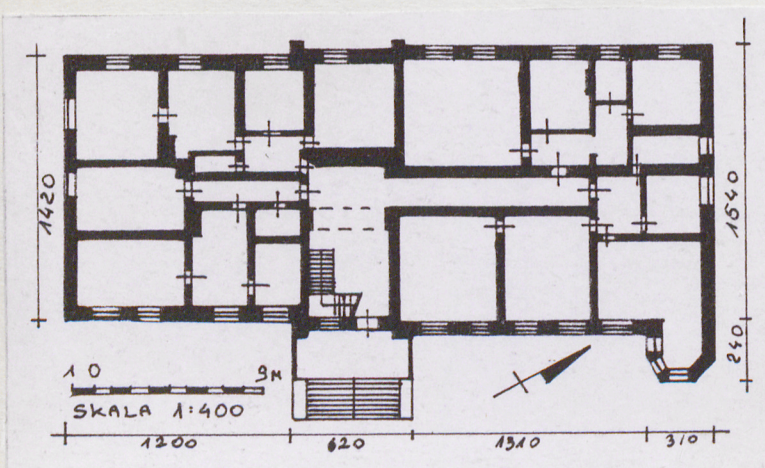
11. Zdjęcia, rzut, przekrój, sytuacja, orientacja



Elewacja frontowa - wschodnia.



Elewacja ogrodowa - zachodnia.



4. Adres Stachowizna 5
11-407 Św. Lipka

nr hipoteczny dz. nr 9/11

5. Przynależność administracyjna

województwo olsztyńskie

gmina Reszel Kętrzyn

6. Poprzednie nazwy miejscowości

Rehstall

7. Przynależność administracyjna
przed 1 VI 1975

województwo olsztyńskie

powiat Kętrzyn

8. Właściciel i jego adres

AWRSP Oddział Olsztyn

9. Użytkownik i jego adres zarząd:

Sp.-nia Mieszkaniowa "NADZIEJA"
Smokowo 8, 11-406 Kętrzyn

10. Rejestr zabytków

Nr A - 4223 data 14.09.92

Sytuacja. Dwór wzniesiony został na terasie, nad rzeką Dajną. Położony jest w odległości ok. 7 km od Kętrzyna, dojazd od drogi Kętrzyn - Mrągowo, z Wilkowa.

Od strony południowej dwór otaczają zabudowania gospodarcze.

Materiał i konstrukcja. Fundamenty i mury wzniesione z dwóch rodzajów cegły: dużej, wyrabianej ręcznie o wym. 31x14x8 cm i mniejszej wyrabianej maszynowo. W piwnicy sklepienie łukowe. Na wyższych kondygnacjach stropy drewniane, belkowe z trzcinową podsuitką. Wieża dachowa o konstrukcji stolcowej. Połacie dachowe pokryte eternitem. Połacie dachowe nad wykuszem pokryta papą. Podłogi drewniane, deskowe i z płyty pilśniowej twardej. Schody zewnętrzne proste, jednobiegowe o konstrukcji betonowej z monotetyczną balustradą. Schody wewnętrzne współczesne, o konstrukcji żelbetowej trójbiegowe z dwoma spocznikami, powrotne. Stolarka drzwiowa. Współczesna płytowa. Stolarka okienna. Okna o konstrukcji skrzynkowej, dwudzielne, dwupoziome z dominującym ślaniem. Okna o konstrukcji ościeżnicowej, trójdzielne, dwupoziome z poziomą szczeblną wpodślaniem. W piwnicy stolarka okienna krosnowa, okna dwudzielne, dwupoziome. Na poddaszu współczesna stolarka okienna zespolona.

Rzut. Dwór wzniesiony na planie zbliżonym do prostokąta. Część południowa jest o 120 cm węższa od części północnej. Do północno-wschodniego narożnika przylega poligonalny, pięcioboczny wykusz. Dwór trzytraktowy. Trakt środkowy stanowi długi korytarz. klatką schodową umieszczoną w trakcie frontowym, przylega do ściany zewnętrznej budynku.

Bryła. Zwarta. dwór w formie leżącego prostopadłościanu, nakrytego dwuspadowym dachem, obecnie zniekształcony licznymi facjatami. Jednokondygnacyjny z mieszkalnym poddaszem, podpiwniczony.

Elewacje. Elewacja frontowa niesymetryczna 12-osiowa, wyraźnie podzielona na trzy części odpowiadające trzem szerokościom budynku na planie. Partia środkowa 2-osiowa ujęta pilastrami na narożach, dwukondygnacyjna, zwieńczona krenelażem. Część północna obejmująca 6-osi, potrafiąca bardziej dekoracyjnie: okna ujęte profilowanymi opaskami z niewielkimi uszakami z uskokowymi, profilowanymi nadprożami wspartymi na konsolach w formie liści bluszczu. Południowa część elewacji płaska 4-osiowa. Elewacja ogrodowa niesymetryczna 10-osiowa. Osie 6 i 7 ujęte pilastrami - partia dwukondygnacyjna budynku zwieńczona krenelażem. Elewacja południowa szczytowa niesymetryczna, 2-osiowa, płaska. Elewacja północna szczytowa o neobarokowej dekoracji. Symetryczna. W parterze 7-osiowa, na piętrze 6-osiowa, okna ujęte profilowanymi opaskami. Nad oknami parteru proste profilowane nadproża wsparte na wolutowych konsolkach. Nad dwoma środkowymi oknami piętra nadproże w formie dwóch półkoli z promienistymi rozetami, w narożach ślepe okulusy. Szczyt o płynno - uskokowej linii z wolutami. Dodatkowo ozdobiony sterczynami umieszczonymi na graniastych postumentach. Zwieńczenie zaakcentowane nadwieszeniem z półkolistą rozetą.

Wnętrze. Mocno przebudowane na mieszkania.

Wyposażenie. Zabytkowe nie zachowane.

Instalacje. Elektryczna, wod.-kan., lokalne c.o.

W wykazie z 1785 r. majątek nie występuje, ale nie uwzględnia go także Gause w swym wykazie majątków powstałych od 1800 r. Z tego wynika, że założono go pod sam koniec XVIII w. W wykazie z 1820 r. określono go jako majątek szlachecki liczący 8 dymów i 106 dusz, którego właścicielem był L.R. von Stechov. Według Ledebura, von Stechov posiadał ten majątek już w 1805 r., wraz z dwoma innymi: Stumplack i Pasterzewo. Według danych z 1871 r. właścicielką Stachowizny była wdowa Anhut, co pozwala sądzić, że do tej rodziny majątek należał już przynajmniej ok. połowy XIX w. Według danych z 1899 r., do Stachowizny przywiązane były dwa folwarki - wspomniany Stumplack oraz Staniewo. Może to świadczyć, iż właścicielka - nadal ta sama - miała swą rezydencję dworską w Stachowiznie. Majątek liczył 1063 ha. W 1905 r. majątek, poważnie zmniejszony należał do rodziny Anhut, jednakże posiadał rezydującego na miejscu zarządcę. Jednak już w 1907 r. Stachowizna z Pasterzewem, jako majątek rycerski, miała nowego właściciela o nazwisku Paul Raschke. Te same dane dotyczą 1913 r. W 1934 r. właścicielem był syn tamtego Max Raschke.

Dwór, obecnie noszący ślady licznych przebudów, i cechy eklektyczne - neobarokowy szczyt północno - wschodni, neogotycka wieża widokowa, wznoszony był w kilku etapach. Partia ryzalitu środkowego wzniesiona została z cegły opracowanej ręcznie o wym. 31x14x8 cm, przypuszczalnie wzniesiona została wcześniej. Natomiast mur pn.-wsch. szczytu wzniesiony został z cegły wyrabianej maszynowo, znacznie mniejszej. - jest prawdopodobnie wraz z tą północną częścią budynku późniejszy.

Od 01.12.1992 r. dwór przejęła po PGR-e AMRSP.

14. Kubatura	15. Powierzchnia użytkowa	16. Przeznaczenie pierwotne	17. Użytkowanie obecne
3234 m ³	539 m ²	mieszkalne	mieszkalne
18. Prace budowlane i konserwatorskie, ich przebieg i dokumentacja		19. Stan zachowania (fundamenty, ściany zewnętrzne, ściany wewnętrzne, sklepienia, stropy, konstrukcje dachowe, pokrycie dachu, wyposażenie i instalacje)	
? - adaptacja strychu na cele mieszkalne - wbudowanie licznych facjat.		Fundamenty i mury zawilgocone i zagrzybione - piwnica zalana fekaliami z nieszczelnej instalacji kanalizacyjnej. Stropy i więźba w stanie dobrym. Blacharka miejscami nieszczelna i uszkodzona. Stolarka okienna i drzwiowa niekompletna. Odpadające tynki na elewacjach.	
		20. Najpilniejsze postulaty konserwatorskie	
		Konieczne oczyszczenie i osuszenie piwnic - fundamenty, mury, remont instalacji kanalizacyjnej. Bierzący remont budynku.	

21. Akta archiwalne (rodzaj akt, numer i miejsce przechowywania)

24. Uwagi różne

22. Biblioteka

Calsow F., General-Adressbuch der Ritterguts- und Gutsbesitzer in Norddeutschland, Bd.3, Ostpreussen, Berlin 1871, s. 678; Grenz R., Der Kreis Rastenburg, Marburg/Lahn 1976, s. 160, 317, 320; Kühne E., Handbuch des Grundbesitzes der Provinz Ostpreussen, Königsberg 1889, s.68; Ledebur L., Adelslexicon der Preussischen Monarchie, Bd.2, Berlin 1855, s. 474-475; Melcher A., Melcher B., Handbuch des Grundbesitzes im Deutschen Reiche, Bd.3, Provinz Ostpreussen, Berlin 1907, s. 242; Mitzell A.A., Neues Topographisch-statistisch-geographisches Wörterbuch des preussischen Staats, Bd. 4, Halle 1823, s. 127; Nieckammer P., Ostpreussisches Güter. Adressbuch, Stettin 1905, s. 162; Wald S.G., Topographische Übersicht des Verwaltungs-Bezirk der Königlich-Preussischen Regierung zu Königsberg in Preussen, Königsberg 1820, s. 131.

23. Źródła ikonograficzne i fotografia (rodzaj, miejsce przechowywania, sygnatury)

25. Opracował

tekst dr Jerzy Sikorski, mgr Katarzyna Soczewica, 30.09.98

imię, nazwisko, data, podpis

plany, rysunki mgr Katarzyna Soczewica, 30.09.98 K. Soczewica

imię, nazwisko, data, podpis

zdjęcia fotogr. mgr Katarzyna Soczewica, 30.09.98 K. Soczewica

imię, nazwisko, data, podpis

miejsce przechowywania negatywów PSOZ Oddział Olsztyn

KARTA PO WYPEŁNIENIU PODLEGA OCHRONIE NA PODSTAWIE PRZEPISÓW PRAWA AUTORSKIEGO

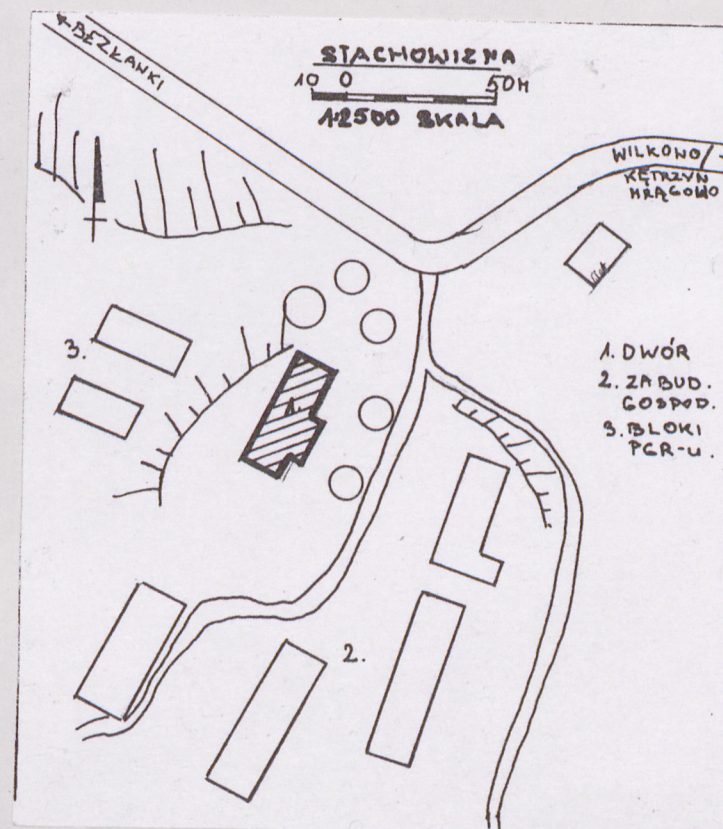
26. Adnotacje o inspekcjach, informacje o zmianach (daty, imiona i nazwiska wypełniających)

27. Załączniki

1 wkładka

1. Miejscowość.....	STACHOWIZNA	4. Obiekt (nazwa jak w karcie)	DWÓR	5. Zawartość wkładki (nazwa materiału uzupełniającego)
2. Gmina.....	Reszel			1. Plan sytuacyjny.
3. Województwo.....	olsztyńskie			2. Fotografie - opis.

1. Plan sytuacyjny.
2. Elewacja szczytowa północna.
3. Elewacja szczytowa południowa.
4. Wykusz w elewacji frontowej.
5. Zwieńczenie północnego szczytu.
6. Widok elewacji tylnej.
7. Okno w elewacji frontowej.



Wkładkę założył: K. Soczewica, 25.10.98
(imię, nazwisko, data)

Miejsce przechowywania negatywów: PSOZ Oddział Olsztyn

