

A B C D E F G H I J K L Ł M N O P R S T U V W X Y Z Nr

1. Obiekt

DWÓR

2. Czas powstania

k. XVIII w.
XIX w.

3. Miejscowość

PLATYNY

11. Zdjęcia, rzut, przekrój, sytuacja, orientacja



4. Adres

Platyny
11 - 015 Olsztynek

nr hipoteczny

5. Przynależność administracyjna

województwo olsztyńskie

gmina Olsztynek

6. Poprzednie nazwy miejscowości

Platyny

Platteinen

7. Przynależność administracyjna

przed 1 VI 1975

województwo olsztyńskie

powiat Ostróda

8. Właściciel i jego adres

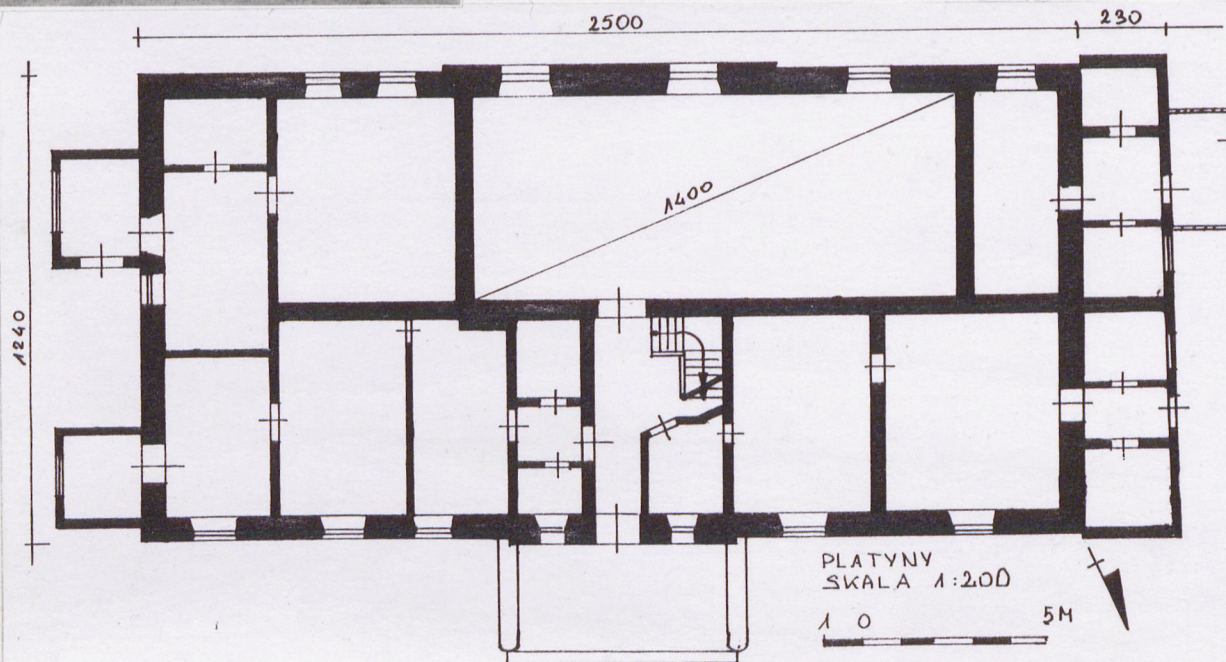
"INTERFOOD PLATYNY"
sp. z o.o. w Platynach
11 - 015 Olsztynek

9. Użytkownik i jego adres

J.W.

10. Rejestr zabytków

Nr A - 1239 data 12.06.1968



Sytuacja. Dwór położony jest nad jez. Platyny, od którego oddziela go park dworski. Od strony północno-wschodniej otoczony jest zabudowaniami gospodarczymi folwarku. Dojazd do wsi drogą brukową odchodzącą w kierunku północnym od drogi głównej Olsztynek-Gdańsk, na odcinku Olsztynek-Rychnowo.

Materiał i konstrukcja. Fundament murowane z kamienia i cegły, na zaprawie wapiennej. Ściany murowane z cegły pełnej na zaprawie wapiennej; tynkowane. W piwnicy sklepienia kolebkowe. Stropy drewniane, belkowe z trzcinową podsufitką. W sieni na piętrze strop bekowy, nagi, deski układane na nakładkę polską, krawędzie desek profilowane. Więźba dachowa o konstrukcji stolcowej. Połacie pokryte eternitem. Współczesne przybudówki nakryte dachami pulpitowymi, połacie pokryte papą. Podłogi drewniane, deskowe, miejscami pokryte lentexem. Schody na poddasze drewniane, dwubiegowe, łamane ze spocznikiem, policzekowe o prostej szczeblinowej balustradzie. Schody do piwnicy jednobiegowe, proste, o konstrukcji ceglanej nakryte sklepieniem kolebkowym. Stolarka drzwiowa. Drzwi frontowe współczesne okonstrukcji płycinowo-ramowej odeskowane klepkami. Oryginalnie zachowane drzwi w pomieszczeniu tylnego traktu (pd.-wsch. narożnik) barokowe o konstrukcji płycinowo-ramowej, dwupłycinowe, dolna płycina zbliżona do kwadratu, górna płycina w formie prostokąta stojącego o faistych krawędziach górnej i dolnej. Pozostałe wewnętrzne drzwi współczesne, o konstrukcji płytowej. Stolarka okienna. Na parterze okna dwudzielne, dwupozimowe o stałym krzyżu okiennym, ościeżnicowa, o pojedynczych skrzydłach zewnętrznych. Na poddaszu okna dwudzielne, dwupozimowe, o dominującym ślemieniu, o konstrukcji skrzynkowej. Ponadto okna współczesne, zespolone.

Rzut. Dwór wzniesiony na rzucie wydłużonego prostokąta, z pseudoryzalitami środkowymi w elewacji frontowej i ogrodowej; dwutraktowy; z sienią mieszczącą klatkę schodową usytuowaną pośrodku traktu frontowego. Obecnie dobudowano dwie niewielkie kwadratowe przybudówki do pd.-wsch. szczytu i silnie wydłużoną przybudówkę przylegającą wzdłuż całej pn.-zach. ściany szczytowej.

Bryła. Budynek w formie leżącego prostopadłościanu nakrytego wysokim, mansardowym dachem z facjatami; jednokondygnacyjny, podpiwniczony, z dwukondygnacyjnym, mieszkalnym poddaszem.

Elewacje. Elewacja frontowa niesymetryczna, 8-osiowa, środek zaakcentowany pozornym, 3-osiowym ryzalitem przechodzącym w 2-osiową facjatę, zwieńczoną trójkątno-schodkowym szczytem. Ryzalit ujęty trzema osiami od strony wschodniej i dwoma od zachodniej. Elewacja ogrodowa niesymetryczna, pierwotnie 7-osiowa, (skrajne wschodnie okno częściowo zamurowane). Środek zaakcentowany 2-osiowym pozornym ryzalitem przechodzącym w facjatę zwieńczoną jak w elewacji frontowej. Kondygnacje oddziela tynkowany pasowy gzyms kordonowy. Elewacja szczytowa-pd.-wsch. z dwoma dobudowanymi przybudówkami, na poddaszu 4-osiowa. Elewacja szczytowa pn.-zach. z dobudowaną wydłużoną przybudówką, w kondygnacji poddasza z niewielkim wtórnym okienkiem.

Wnętrze. Dwutraktowe, o równoległych biegach, obecnie podzielone licznymi ścianami.

Wyposażenie. Zabytkowe nie zachowane.

Instalacje. Elektryczna, wod.-kan., lokalne c.o., ins. elektryczna grzewcza, odgromowa.

Majątek wywodzi się z nadania lennego Zakonu na rzecz Nickela Tolke. Wkrótce potem majątek wrócił do rąk zwierzchności i został przekształcony w wieś czynszową (lokowaną przez Zakon), którą tworzyli osadnicy niemieccy. Po wojnie trzynastoletniej lennikiem był rycerz Jorge, któremu w 1477 r. odnowiono przywilej lenny nadany majątności jeszcze w 1360 r. W 1482r. ów Jorge sprzedał 10 łanów, które kupił polski szlachcic J. Rywocki. W 1485 Rywocki odsprzedał 5,5 łana szlachcicowi o nazwisku Sadajski. W 1540 r. Platyny jako całość przechodzą na potomstwo zmarłego Andrzeja z Platyn. W 1576 r. posiadaczem lenna okazuje się szlachcic Andrzej von Kirsteinsdorf (z Kiersztanowa). W 1600 r. majątek należał do spadkobierców Kirsteinsdorfa, a w 1714 r. właścicielką była wdowa po Joachimie von Ellertin. Potem majątek nabył Ludwik von Aulack. Od niego zaś w 1755 r. kupili go von Auerowie. W 1781 r. majątek nabył kapitan Neerhoff von Holdenberg (folwark i wieś liczące 14 dymów). Po jego śmierci właścicielami stali się Teodor von Dorsh z żoną Fryderyką. Kolejnymi właścicielami byli: w 1820 r. radca podatkowy Schönbeck, w 1871 r. hrabia zu Dohna z Ławek, a w 1889 r. Reinhold von Blücker, który wzorem poprzedników powierzył majątek zarządcy. Żaden z właścicieli nie zamieszkiwał na miejscu - trudno zatem wytknąć istnienie tutaj dworu, wkomponowanego w rozległe założenie parkowe już od końca XVIII w. Przydworski folwark miał 11 budynków mieszkalnych i 98 mieszkańców. Według danych z 1895 r. majątek folwarczny liczył 981 ha, 16 budynków mieszkalnych. Według danych z 1907 r. właścicielem majątku był Fryderyk von Blücker zamieszkały w majątku Ostrowite. Majątkiem zarządzał administrator. W 1939 po sprzedaży właścicielem był Johannes Kampf. Od 1948 Platyny należały do Rol. Sp.-ni. Prod. "Ostrowianka" która w 1962 przekształciła się w "Ostrowiankę" a następnie w "Interfood Platyny" z kapitałem włoskim

<p>14. Kubatura</p> <p>2630 m³</p>	<p>15. Powierzchnia użytkowa</p> <p>730 m²</p>	<p>16. Przeznaczenie pierwotne</p> <p>mieszkalne</p>	<p>17. Użytkowanie obecne</p> <p>mieszkalne</p>
<p>18. Prace budowlane i konserwatorskie, ich przebieg i dokumentacja</p>		<p>19. Stan zachowania (fundamenty, ściany zewnętrzne, ściany wewnętrzne, sklepienia, stropy, konstrukcje dachowe, pokrycie dachu, wyposażenie i instalacje)</p> <p>Mury zawilgocone i zagrzybione. Sklepienia piwnic w złym stanie technicznym, częściowo zawalone. Strop nad parterem miejscami silnie ugięty. Więźba dachowa w stanie dostatecznym. Dach pokryty eternitem kwalifikuje się do wymiany. Instalacje do remontu.</p>	
		<p>20. Najpilniejsze postulaty konserwatorskie</p> <p>Konieczny jest kapitalny remont budynku - odtworzenie sklepień, osuszenie i odgrzybienie murów, remont stropów.</p>	

21. Akta archiwalne (rodzaj akt, numer i miejsce przechowywania)

24. Uwagi różne

22. Biblioteka

Burger K., Kreisbuch Osterode Ostpreussen, Kiel 1977, s.737;
Calsow F., General-Adressbuch der Ritterguts- und Gutsbesitzer in
Norddeutschland, Bd.3, Ostpreussen, Berlin 1871, s.698; Goldbeck
J.F. Vollständige Topographie des Königreiches Preussen, Teil 1,
Königsberg-Leipzig 1785; Hartmann E., Der Kreis Osterode, Würzburg
1958, s.444-447; Kohler O., Landwirtschaftliches Guter. Adressbuch
für die Provinz Ostpreussen, Leipzig 1922, s.54; Kuhne E., Handbuch
des Grundbesitzes der Provinz Ostpreussen, Königsberg 1889, s.62;
Melcher A., Melcher B., Handbuch des Grundbesitzes im Deutschen
Reiche, Bd.3, Provinz Ostpreussen, Berlin 1907, s.542; Przybytek
R., Ortsnamen baltischer Herkunft im südlichen Teil Ostpreussens,
Stuttgart 1993, s. 218; Wald S.G., Topographische Übersicht des
Verwaltungs-Bezirk der Königlichen Preussischen Regierung zu
Königsberg in Preussen, Königsberg 1820, s. 211.

23. Źródła ikonograficzne i fotografia (rodzaj, miejsce przechowywania, sygnatury)

25. Opracował

tekst dr Jerzy Sikorski, mgr Katarzyna Soczewica, 30.09.98

imię, nazwisko, data, podpis

plany, rysunki mgr Katarzyna Soczewica, 30.09.98 K. Soczewica

imię, nazwisko, data, podpis

zdjęcia fotogr. mgr Katarzyna Soczewica, 30.09.98 K. Soczewica

imię, nazwisko, data, podpis

miejsce przechowywania negatywów PSOZ Oddział Olsztyn

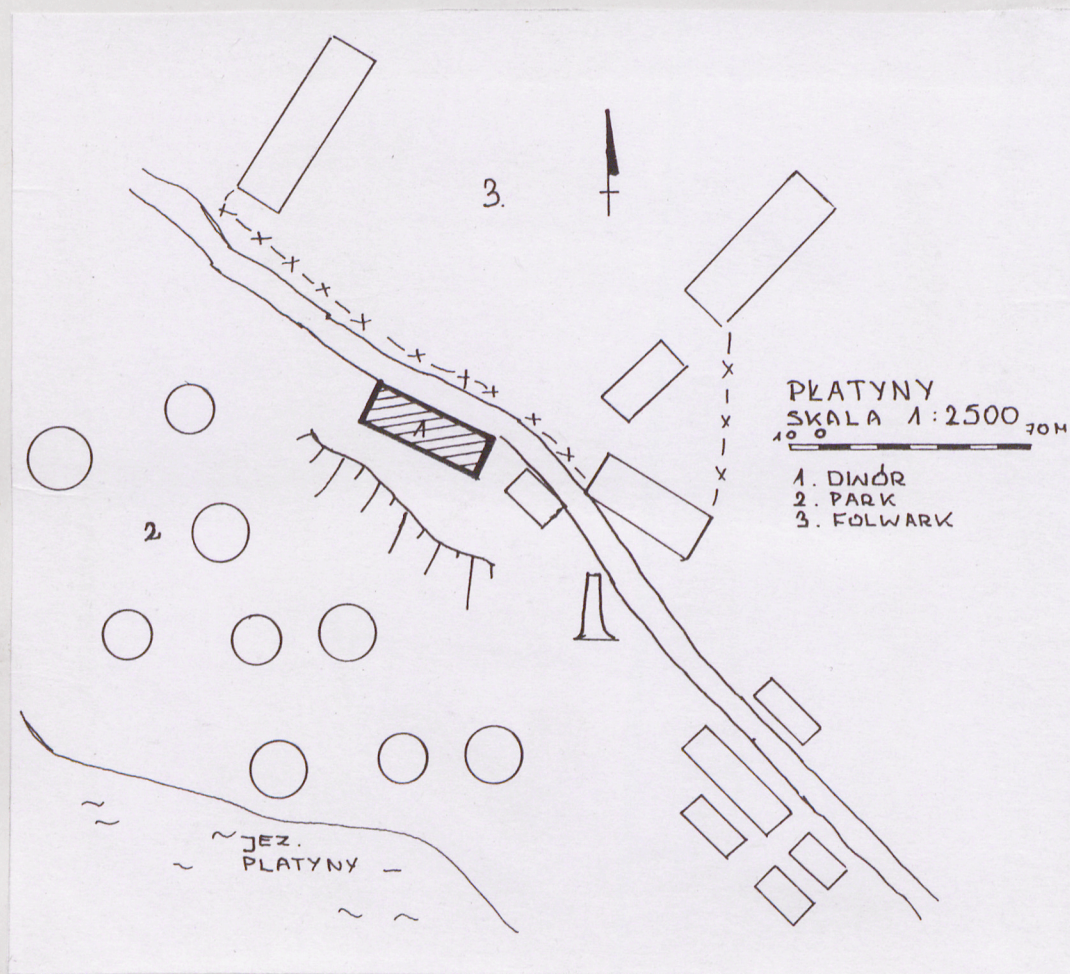
KARTA PO WYPEŁNIENIU PODLEGA OCHRONIE NA PODSTAWIE PRZEPISÓW PRAWA AUTORSKIEGO

26. Adnotacje o inspekcjach, informacje o zmianach (daty, imiona i nazwiska wypełniających)

27. Załączniki

1 wkładka

1. Miejscowość.....	PLATYNY	4. Obiekt (nazwa jak w karcie)	DWÓR	5. Zawartość wkładki (nazwa materiału uzupełniającego)
2. Gmina.....	Olsztynek			1. Plan sytuacyjny
3. Województwo.....	olsztyńskie			2. Fotografie



1. Plan sytuacyjny.
2. Drzwi usytuowane w południowo-wsch. narożniku traktu tylnego.
3. Ościeżnicowa stolarka okienna parteru.



fol. 2, 3.

Wkładkę założył: K. Soczewica, 10.10.98
(imię, nazwisko, data)

Miejsce przechowywania negatywów: PSOZ Oddział Olsztyn



1. Elewacja ogrodowa pd.-zach.
2. Elewacja szczytowa, pn.-zach.
3. Elewacja szczytowa, pd.-wsch.
4. Zwieńczenie szczytu ryzalitu elewacji ogrodowej.
5. Nagi strop belkowy na poddaszu.
6. Więźba dachowa.

Fot. 1, 2
3, 4
5, 6.