

891/1

OŚRODEK DOKUMENTACJI ZABYTKÓW
W WARSZAWIE

KARTA EWIDENCYJNA ZABYTKÓW
ARCHITEKTURY I BUDOWNICTWA

A B C D E F G H I J K L M N O P R S T U V X Y Z Nr

6771

1. Obiekt

**KOŚCIÓŁ PARAFIALNY P.W. ŚŚ. KATARZYNY I MARII
MAGDALENY**

2. Czas powstania

koniec XIV w./
1500-1721-1795-
1833 - 1886 1925 rok

3. Miejscowość

HENRYKOWO

4. Adres

14-524 Henrykowo
nr hipoteczny:

KW 6104

5. Przynależność administracyjna

województwo **elbląskie**gmina **Orneta**

6. Poprzednie nazwy miejscowości

Heinrichau, Heinrikau, Heinerkau

7. Przynależność administracyjna 1.VI.1975

województwo **olsztyńskie**powiat **braniewski**

8. Właściciel i jego adres

Parafia rzymsko-aktolicka p.w. św.
Katarzyny w Henrykowie

9. Użytkownik i jego adres

Parafia rzymsko-aktolicka p.w. św.
Katarzyny w Henrykowie

10. Rejestr zabytków

Nr **H/1**data: **28.09.1953**

12. Autorzy, historia obiektu, określenie stylu:

Henrykowo należało do tej części Warmi, która została przekazana w końcu XIII wieku kapitule katedralnej z Fromborka, a administracyjnie podlegała była komornictwu melzackiemu (Melzak = Pieniężno).

Henrykowo jako Heinerkau powstało na początku XIV wieku, w 1312 roku znany był sołtys, w 1317 roku pierwsze regulacje granic i wreszcie 28 października 1326 roku miejscowość otrzymała dokument lokacyjny na prawie chełmińskim. Jako zasadzce wymieniono w nim Henryka Labenika, który pomiędzy kolonistów ze Śląska rozdzielić miał aż 116 włók. Spośród nich cztery wydzielono i zwolniono z czynszu na uposażenie parafii - kościół wymieniony był jako już zbudowany. Jednak informacje o pierwszym proboszczu pochodzą dopiero z 1481 roku czyli z okresu po odbudowie kościoła zniszczonego doszczętnie w 1414 roku.

W trakcie wojny 1519 - 1525, która doprowadziła do zniszczenia prawie całej Warmii, Henrykowo uniknęło większych spustoszeń i zniszczeń. Stało się tak dlatego ponieważ na stałe rezydowała tu zbrojna załoga należąca do pułkownika Henryka Taubenheima, urzędnika z Sambii. Lustracja przeprowadzona przez kapitułę w 1533 roku wykazała, iż w Henerichaw na 93 włóki zagospodarowane przed wojną wszystkie nadal były użytkowane. W latach następnych poszerzano areal wsi do pierwotnego uposażenia - m.inn. w roku 1534 założona została karczma należąca do Jakoba Marquarda.

Budynek kościelny w Henrykowie wzniesiony w końcu XIV wieku na miejscu budowli wzmiankowanej w 1326 roku był później wielokrotnie niszczone i remontowany. Zniszczony i splądrowany niemal całkowicie w roku 1414, potem w trakcie wojny 13-letniej. Po odbudowie rozpoczętej w roku 1481 rekonsekrowany w 1501 roku p.w. Św. Katarzyny i Św. Marii Magdaleny (pierwotne wezwanie nieznane). Drewniana wieża dostawiona od zachodu w roku 1623. W 1710 roku po pożarze zastąpiono ją murowaną, sięgającą zaledwie do wysokości kalenicy korpusu głównego, wykończoną w roku 1715. Podwyższono ją do trzech kondygnacji w roku 1886 i zwieńczono hełmem projektu architekta Friedricha z Braniewa w roku 1888. cd.na wkładce nr 1.

13. Opis (sytuacja, materiał i konstrukcja, rzut, bryła, elewacje, wnętrze, wyposażenie, instalacje)

Sytuacja:

Kościół orientowany, usytuowany w centrum osadniczym Henrykowa, w zachodniej części owalnicy wiejskiej. Teren przykościelny w kształcie prostokąta otoczony jest ceglanym, tynkowanym murem, z bramami wejściowymi od północy, południa i wschodu. Granica północna zaakcentowana została szpalerem ponad stuletnich lip, znajdująca się tu brama ustanawiała komunikację pomiędzy świątynią a plebanią położoną po drugiej stronie gruntowej drogi wiejskiej. Granica południowa podkreślona jest wysoką, stromą skarpią, przecinającą ją ceglane schody wiodące od głównej drogi wiejskiej do bramy południowej; przy granicy tej występują młode nasadzenia - głównie żywotniki i świerki. Brama wschodnia, największa, murowana, z dwoma otworami furt i przejazdem dla powozów w centrum, w otworach XIX-wieczne metalowe skrzydła z prętów zakończonych liliami burbońskimi, stężonych kratownicami, które na przecięciu ramion dekorowane są rozetami z blachy.

Kościół usytuowany jest w samym środku ogrodzonej parceli, poza nim nie występują na niej inne obiekty architektoniczne. Teren na południe i zachód od świątyni zajmują stare nagrobki dwóch kwater cmentarza przykościelnego. Dawna główna droga dojazdowa od wschodu jest nieużywana, prawie zatarta.

Materiał i konstrukcja:

FUNDAMENT - z kamienia polnego łamanego, szerokość ławy 120 - 125 cm, zagłębienia nie badano. Ława fundamentu wyodrębniona cokołem o wysokości 20-30 cm od gruntu, o małej odsadźce (3-5 cm). Cokół na prawie całej długości obetonowany. Przy kruchcie południowej cokół podwyższony do 50 cm, otynkowany zaprawą wapienną. Fundamenty pod zniszczoną wieżą częściowo zrekonstruowane, bankiety wypełnione betonem.

ŚCIANY ZEWNĘTRZNE - korpusu głównego murowane z cegły gotyckiej, ręcznie formowanej o wymiarach 29(31) x 14(13.5) x 7.5 (8.5) cm, nielicznie użyta zendrówka, watek polski, zaprawa wapienno-piaskowa, mocna, spoina o szerokości 1-2 cm. W wielu miejscach, zwłaszcza w elewacji wzdłużnej północnej i południowej, liczne przemurowania z użyciem cegły rekonstrukcyjnej, maszy - nowej i rozbiórkowej, przemurowania te widoczne zwłaszcza w partii ościeży okien, w latach 60-tych na prawie całej długości ścian północnej i południowej, nad gładko tynkowanym pasem fryzu, wykonano żelbetowy wieniec o szerokości 12 cm i wysokości 35-40 cm w celu oparcia wzmocnionej wieżby, odciążenia nadproży okiennych i zredukowania sił przechodzących z konstrukcji dachowej i stropu na ściany zewnętrzne; ściany o grubości 118 cm, szkarpy 78 cm.

Szczyt wieńczący ścianę wschodnią z cegły gotyckiej, w wтку polskim, z użyciem kształtek ceramicznych w gładkich blend, grubość ściany 80 cm, słupki sterczynowe 30 x 30 cm, ustawione diagonalnie.

Ściany zewnętrzne **kruchty południowej** z cegły gotyckiej, watek polski, spoina wapienno-piaskowa, grubość zmienna - od 36 do 80 cm, ponad otworami okna i blend szeroki pas tynkowanego i bielonego fryzu.

Ściany zewnętrzne **zakrystii** o grubości 78 cm, z cegły gotyckiej, od zachodu przylega do niej barokowa kruchta o takiej samej grubości ścian wzniesiona z cegły ręcznie formowanej, o wymiarach 23 x 12 x 6 cm, watek kowadełkowy i mieszany, zaprawa wapienno-piaskowa o wiele mniej trwała od gotyckiej, w licznych partiach uzupełniana wtórnie cementową.

Wieża zachowana tylko w pierwszej kondygnacji. Ściany zewnętrzne o grubości 231 cm, częściowo z cegły gotyckiej, częściowo z rekonstrukcyjnej o wymiarach 28 x 13 x 6 cm, zaprawa cementowo-wapienna, odbudowany cały narożnik północno-wschodni wieży łącznie z pierwszą narożną przyporą korpusu głównego.

ŚCIANY WEWNĘTRZNE - w zachodniej części nawy wtórnie wzniesiono ścianę działową, która w okresie zniszczenia wieży pełniła rolę ściany zewnętrznej, zamykającej dostęp do kościoła; szerokość 70 cm, cegła masywna współczesna, gładko tynkowana i malowana farbami olejnymi i emulsyjnymi.

Sklepienia i stropy:

Korpus główny nad nawą - strop belkowy z otynkowaną podsufitką, na której stiukowa fasteta pokryta malowidłami; **wieża** - strop betonowy, wykonany w końcu lat 50-tych XX wieku; **kruchta południowa** - sklepienie krzyżowe, gotyckie; **zakrystia i kruchta północna przy zakrystii** - sklepienia ceramiczne, kolebkowe z lunetami, wykonane w 1724 roku.

Wieżba dachowa:

Konstrukcja drewniana, wykonana w 1795 roku, wysoka (12 m przy wysokości sali 8,5 m), czteropoziomowa, z drewna tartego, łączonego na drewniane kołki.
cd. wkładka nr 1

<p>14. Kubatura:</p> <p>5600,26 m³</p>	<p>15. Powierzchnia użytkowa:</p> <p>386,95 m²</p> <p>powierzchnia zabudowy:</p> <p>563,41 m²</p>	<p>16. Przeznaczenie pierwotne</p> <p>sakralne</p>	<p>17. Użytkowanie obecne</p> <p>sakralne</p>
<p>18. Prace budowlane i konserwatorskie, ich przebieg i dokumentacja</p> <p>W trakcie działań wojennych 1945 roku budynek kościoła został uszkodzony - między innymi zawaliła się wieża, ocalała tylko kondygnacja parteru, z tym że od północy brakowało połowy ściany, zniszczeniu uległ nawet fundament. Częściowo wypalona i zburzona była ściana północna korpusu nawowego. Pod wpływem tych uszkodzeń doszło do osłabienia konstrukcji dachu. Zaczął się on przechylać na jedną stronę w płaszczyźnie podłużnej. Pierwszych zabezpieczeń budowli dokonano w latach 1952 i 1957. W tym czasie wzmocniono i uzupełniono fundamente, dobudowano ścianę zachodnią w korpusie głównym zabezpieczającą wejście do kościoła, odtworzono brakujące fragmenty w ścian wieży i przy ościeżach w korpusie głównym, zainstalowano brakujące okna. W roku 1964 przy pomocy specjalistów architektów z Politechniki Gdańskiej wykonano kompleksowy remont, w trakcie którego pokryto stropem pozostałość wieży, wykonano wieniec żelbetowy wzmocniający koronę murów zewnętrznych korpusu oraz odremontowano i wzmocniono elementami drewnianymi i metalowymi więźbę, częściowo przełożono dach.</p>		<p>19. Stan zachowania (fundamenty, ściany zewnętrzne, wewnętrzne, sklepienia, stropy, konstrukcje dachowe, pokrycie dachu, wyposażenie, instalacje)</p> <p>Stan techniczny budynku jest dobry.</p> <p>fundamenty - stan techniczny dobry, uzupełniane i wzmocniane w latach 50-tych i 60-tych XX wieku, brak izolacji poziomej powoduje istotne, choć powoli narastające zawilgocenie, przechodzące zwłaszcza od pn. i wschodu na ściany zewnętrzne</p> <p>ściany - stan dobry</p> <p>stropy i sklepienia - wszystkie stropy i sklepienie w stanie dobrym.</p> <p>wieżba dachowa - stan dobry, po konserwacji i wzocnieniu konstrukcji w roku 1964.</p> <p>pokrycie dachowe - stan dobry</p> <p>podłogi i posadzki - posadzki kamienne w stanie dobrym, podłogi drewniane stan dobry</p> <p>stolarka - okienna i drzwiowa w stanie dobrym, schody - stan średni, silne zużycie mechaniczne</p> <p>instalacje - stan zadowalający</p>	
		<p>20. Najpilniejsze postulaty konserwatorskie</p> <p>Wskazana byłaby rekonstrukcja wieży - projekty budowlane zostały opracowane już w 1964 roku na Politechnice Gdańskiej.</p>	

21. Akta archiwalne (rodzaj, numer i miejsce przechowywania)

nie odnaleziono

24. Uwagi różne

bez uwag

25. Opracował

tekst : **Maria Gawryluk, Dariusz Barton - kwiecień 1995**

plany, rysunki : **mgr Dariusz Barton - Kwiecień 1995**

zdjęcia fotograficzne: **Maria Gawryluk - kwiecień 1995**

miejsce przechowywania negatywów archiwum Państwowej Służby Ochrony Zabytków w Elblągu

Karta po wypełnieniu podlega ochronie na podstawie przepisów prawa autorskiego

22. Bibliografia

1. A. Boetticher, Die Bau - und Kunstdenkmäler der Provinz Ostpreussen, Heft IV, Das Ermland. Königsberg 1894, str 157-158.
2. E. Federau, E. Matern, Braunsberg Ostpreussen. Stadt und Kreis in Bildern aus vergangenen Tagen. Lippstad 1987, str 123.
3. M. Arsyński, M. Kutzner, Katalog Zabytków Sztuki. Województwo Elbląskie. Braniewo, Frombork i okolice. Warszawa 1980, str 117 - 120.
4. H. Schmauch, Die Wiederbesiedlung des Ermlandes im 16 Jahrhundert. W: Zeitschrift für die Geschichte und Altertumskunde Ermlands. Braunsberg 1929, str 711 - 715.
5. Rocznik Diecezji Warmińskiej. Olsztyn 1985, str 426.

23. Źródła ikonograficzne i fotografie (rodzaj, miejsca przechowania, sygnatury)

kserokopia zdjęcia archiwalnego kościoła z pracy E. Federaua

26. Adnotacja o inspekcjach, informacje o zmianach (daty, imiona i nazwiska wypełniających)

26. Załączniki

wkładki nr 1 - 6

1. Miejscowość Henrykowo	2. Obiekt (nazwa jak w karcie) kościół parafialny	3. Zawartość wkładki (nazwa obiektu lub materiału uzupełniającego) tekst
------------------------------------	---	--

cd. rubryki nr 12 (historia)

W XVIII i XIX wieku kościół wielokrotnie remontowano - m.inn. w 1724 roku dobudowano kruchtę do zakrystii i oba pomieszczenia zasklepiono murowaną kolebką, wejście do kruchty ozdobiono portalem wykonanym w tynku. W 1721 i 1795 roku przerabiano otwory okienne korpusu głównego (murarz *Schwarz z Pieniężna*), 1721 i 1880 przebudowywano szczyt wschodni, który następnie restaurowano w latach 1930 -1932; w 1795 wykonano nową wieżbę dachową i strop nad korpusem głównym, w 1833 roku na belkach stropowych wykonano sufit z fasetą (*Jan Flescher z Pieniężna*), malowaną w 1840 roku przez Jana Strunge z Reszla (na miejscu stropu z około 1500 roku, wzmiankowanego w 1581 przy okazji wykonania polichromii) - malowidła te poddano konserwacji w latach 1930 - 1932. W roku 1945 kościół został poważnie zniszczony - między innymi runęła wieża, ściana północna została zburzona łącznie z fundamentami, uszkodzono także narożnik północno- -zachodni korpusu głównego (wraz z narożną szkarpą), większość gzymsów okiennych w korpusie głównym. Wskutek osłabienia konstrukcji budynku wysoka wieżba dachowa zaczęła przechylać się na jedną stronę, grożąc zawaleniem. Prace remontowe prowadzono etapami - najpierw do roku 1952, potem 1957 i 1964. W ich trakcie dobudowano ścianę zamykającą korpus główny (salę) od zachodu przesuwając w związku z tym chór muzyczny w kierunku wschodnim, wykonano od nowa większość otworów okiennych, zrekonstruowano narożnik północno-zachodni korpusu ze szkarpą, potem ściany parteru wieży, którą przykryto betonowym stropem i płaskim dachem z papą. Mimo przygotowania odpowiednich projektów budowlanych i obliczeń konstrukcyjnych w roku 1957 i 1958 wyższych kondygnacji wieży nie zrekonstruowano. W latach 1957 - 1964 wzmocniono koronę murów wykonując lawę żelbetonową i na tej nowej podstawie oparto wieżbę dachową, którą w wielu partiach uzupełniono nowymi elementami, między innymi metalowymi klamrami.

Kościół gotycki. Budowniczy nieznan.

cd. rubryki nr 13 (opis):

cd. Wieżba dachowa:

Konstrukcja storczykowa (ze storczykiem wiszącym), bardzo bogata. U góry środkowy słup 16x18 cm podwieszony na krokwiach 20x18 cm, stężony z nimi dwoma pochyłymi kleszczami 16x20 cm i belką 18x24 cm równoległą do jętki. U dołu trzy rzędy słupów 18x24 cm stężonych z belką 18x24 cm mieczami 16x20 cm, w narożnikach pochyłe kleszcze 16x20 cm dochodzące do krokwi. W drugim i trzecim poziomie jeszcze jedna belka 18x24 cm, wysokie pochyłe kleszcze i przedłużenia słupów z rzędów narożnych. Wszystkie elementy konstrukcyjne łączone na drewniane kolki i czopy. Wszystkie więzary pełne, w rozstawie co 108 -110 cm. Elementy współczesne wprowadzone w celu wzmocnienia konstrukcji i przeniesienia sił rozporowych w celu odciążenia korony murów to stalowe ściągi łączące belki stropowe z krokwiami oraz ukośne wiatrownice z drewnianych krawędziaków o przekroju 50 mm.

WIEŻBA NAD ZAKRYSTIĄ I KRUCHTĄ PÓŁNOCNĄ - konstrukcja drewniana, płatwiowo- słupowa. Trzy rzędy słupów 20x20 cm o różnej wysokości (w zależności od nachylenia połaci dachowej), na nich krokwie 16x14 cm osadzone na wręb na słupach, u góry połączone z krokwiami dachu głównego. Słupy ustawione na belkach stropowych 20x20 cm, dwa skrajne rzędy słupów stężone mieczami 14 x14 cm z belkami pośrednimi zakotwionymi w krokwiach.

WIEŻBA NAD KRUCHTĄ POŁUDNIOWĄ - niedostępna, krokwiowa z jętkami.

Dach:

KORPUS GŁÓWNY - dwuspadowy, pokrycie: mnich-mniszka na ołaczeniu; ZAKRYSTIA i KRUCHTA PÓŁNOCNA - pulpitowy, połączony z połacią dachu głównego, pokrycie: mnich-mniszka na ołaczeniu; KRUCHTA POŁUDNIOWA - dwuspadowy, pokrycie: mnich -mniszka na ołaczeniu; WIEŻA - stropodach betonowy, płaski, wtórnie wykonana niska podpora dla dwóch małych połaci w części centralnej; pokrycie papą na lepiku bitumicznym.

Schody:

NA EMPORĘ MUZYCZNĄ - drewniane, zabudowane, konstrukcji policzkowej; W PÓŁNOCNEJ ŚCIANIE WIEŻY - ceglane, jednobiegowe; NA KAZALNICĘ - drewniane, zabiegowe, konstrukcji policzkowej, z małym spocznikiem w środku biegu.

wkładkę założył: mgr Dariusz Barton, kwiecień 1995

Miejsce przechowywania negatywów: Archiwum PSOZ Elbląg

Podłogi i posadzki:

KRUCHTA WSCHODNIA (dawna podwieżowa) i PRZEDSIONEK PRZED SALĄ - wylewka betonowa; SALA - w części zachodniej beton, w centrum i w części wschodniej flizy kamienne 30x30; ZAKRYSTIA i KRUCHTA PÓŁNOCNA - płyty granitowe 50x50 cm; KRUCHTA POŁUDNIOWA - posadzka betonowa; EMPORA MUZYCZNA - podłoga biała, z desek 32 mm układanych na wpust i obce pióro.

Drzwi:

WEJŚCIOWE W KRUCHCIE WSCHODNIEJ (podwieżowej) - otwór b. wysoki (250 cm), częściowo rekonstruowany, zwieńczony ostrołukowo, strzałka łuku znacznie obniżona,

archiwolta zaakcentowana ceglami w układzie: wozówka-dwie główki; ościeznica drewniana, nad profilowaną listwą nadproża sześciopolowe, przeszkłone nadświetle, z dekoracyjnym układem szczeblin; drzwi dębowe, dwuskrzydłowe, tępe, na zawiasach pasowych z ozdobnymi wąsami, pełne: od frontu dekoracja z desek oszalowanych w romby; deski mocowane na wkręty. DRZWI PRZEDSIONKA W CZĘŚCI ZACHODNIEJ SALI - dwie pary, od strony wieży i od strony sali, otwory ostrołukowe, drzwi dwuskrzydłowe, stolarka współczesna. DRZWI WEJŚCIOWE DO KRUCHTY PÓŁNOCNEJ, ZEWNĘTRZNE - poprzedzone portalem z 1724 roku, wykonanym w tynku; w narożach tokańskie pilastry wspierające cienką profilowaną belkę gzymsu o trzech uskokach, nad gzymsem, no osi nisza z drewnianą figurą św. Katarzyny, barokową, 1724 rok; poniżej otwór 100x176 cm, zwieńczony półkoliście (strzałka łuku znacznie obniżona) ze zwornikiem w kluczu; w otworze drzwi jednoskrzydłowe, dębowe, osadzone bezpośrednio w murze na zawiasach pasowych z ozdobnymi wąsami, tępe, pełne: od frontu dekoracja z desek szalowanych w jodełkę, deski na krawędziach ozdobnie profilowane i fazowane, przybijane metalowymi ćwiekami; zachowany zamek wpustowy, wykładka zamka (stylizowany motyw roślinny) i uchwyt do otwierania, mosiężny. DRZWI DO KRUCHTY PÓŁNOCNEJ WEWNĘTRZNE, Z SALI - otwór prostokątny, 105x175 cm, drzwi jednoskrzydłowe, osadzone bezpośrednio w murze, tępe, na zawiasach pasowych, pełne: od frontu dekoracja z desek szalowanych w romby, deski na krawędziach profilowane i fazowane, przybijane metalowymi ćwiekami, zachowany duży zamek zapadkowy z bogatą dekoracją roślinną, repusowaną w blasze (w katalogu Kutznera fig. 494), drzwi z 1724 roku. DRZWI DO ZAKRYSTII - otwór zwieńczony łukiem pełnym, o wymiarach 90x190 cm, drzwi jednoskrzydłowe, osadzone bezpośrednio w murze, na zawiasach pasowych, tępe, deskowe ze szpagami, od frontu pionowo szalowane listwy, zamek wpustowy (stolarka z końca XIX wieku). PRZEJŚCIE Z SALI DO KRUCHTY POŁUDNIOWEJ - otwór 100x212 cm, zwieńczony półkoliście, w nim dwuskrzydłowa krata, żelazna, kuta, z początku XVIII wieku, przerabiana w XIX i na początku XX wieku, wzór sieciowy, u góry spiralne woluty.

Okna:

W ŚCIANIE WSCHODNIEJ oraz NAROŻNIKU ZACHODNIM ŚCIANY PÓŁNOCNEJ - pierwotne okna gotyckie, otwory ostrołukowe, wymiary: 120x305 cm, rozglifione, obecnie ze współczesnymi witrażami; okno wschodnie akcentowane przez dwie ostrołukowe, gładko tynkowane blendy; POZOSTAŁE OKNA KORPUSU GŁÓWNEGO - otwory zmienione w trakcie remontu 1724 roku i po 1945 roku, otwory poszerzone do 200-220cm, o zmniejszonej wysokości, sklezione półkoliście (strzałki łuków obniżone), w otworach współczesne witraże. OKNO WIEŻY - umieszczone na osi drzwi wejściowych, otwór ostrołukowy, rekonstruowany współcześnie, stolarka drewniana, typu skrzynkowego, dwuskrzydłowa, nowa. OKNA ZAKRYSTII i KRUCHTY PÓŁNOCNEJ - wykonane w 1724 roku, otwory 94x142 cm, sklezione odcinkowo, czoło łuku i węgary zaakcentowane ceglą o ciemniejszej barwie, stolarka drewniana, prostokątna, typu ościeżnicowego, z dominującym profilowanym ślemieniem, dzielącym okna na dwa równe poziomy, w których toczono słupki; u góry i na dole po dwa skrzydła, jednopolowe; od frontu przy oknach współczesne metalowe kraty. OKNA KRUCHTY POŁUDNIOWEJ - występują w ścianie i szczycie od południa; w partii ściany trzy ostrołukowe blendy o gładko tynkowanych płycinach, blenda środkowa przepruta prostokątnym otworem 70x60 cm, w którym drewniane pojedyncze krosno z metalową kratą; w szczycie okno z otworem odcinkowym, zamkniętym drewnianą okiennicą. W SZCZYCIE WSCHODNIM - dwa małe ostrołukowe okna wykonane w czasie XIX wiecznych remontów, stolarka krosnowa.

Plan:

Kościół orientowany, salowy. Korpus główny wzniesiony na planie wydłużonego prostokąta, oszarpowany. Zgodnie z pierwotnym planem w narożniku północno-wschodnim prostokątna zakrystia, a od południa, na osi ściany podłużnej, kwadratowa w rzucie kruchta baptysterium. Później od zachodu dobudowana do korpusu głównego wieża, a do zakrystii kruchta wejściowa. Wieża w rzucie prostokątna, o wymiarach zbliżonych do kwadratu (800x950 cm), ze schodami na wyższe kondygnacje wbudowanymi w grubość ściany północnej. Kruchta prostokątna, o wymiarach 395x662 cm, z wejściem od północy.

Korpus główny pierwotnie jednoprzestrzenny, bez wydzielonego prezbiterium, wskutek powojennych remontów w części zachodniej pojawiła się ściana działowa wydzielająca wąski przedsionek między salą a wieżą (ściana ta przez pewien czas pełniła rolę zewnętrznej). Po wybudowaniu tej ściany przesunięto w kierunku wschodnim emporę muzyczną. W trakcie XVIII-wiecznych remontów przy ścianie północnej sali wykonano kazalnicę ze schodami w grubości muru, prowadzącymi od zakrystii. zbliżonych do kwadratu.

1. Miejscowość Henrykowo	2. Obiekt (nazwa jak w karcie) Kościół parafialny	3. Zawartość wkładki (nazwa obiektu lub materiału uzupełniającego) tekst, spis zdjęć
------------------------------------	---	--

cd. rubryka nr 13 (opis)

Bryła:

Bryła zróżnicowana. Korpus główny prostopadłościenny, z wysokimi elewacjami (ok. 8 metrów) i stromo nachylonymi połaciami dachu dwuspadowego (długość połaci 13,5 m, proporcja dachu do lica prawie jak 2:1). W narożnikach korpusu ukośnie ustawione dwustopniowe szkarpy sięgające do wysokości fryzu pod gzymsem koronującym; podobne szkarpy także przy ścianie wschodniej i południowej (po dwie) oraz północnej (jedna). W narożniku północno-wschodnim przybudówka zakrystii i kruchty wejściowej, o niskim licu elewacji (1/2 wysokości elewacji korpusu-4,3 m) i dachu pulpitowym łączącym się z dachem głównym. Od wschodu rozbudowany szczyt, schodkowy, ze sterczynami, sięgający na wysokość 4,5 metra ponad kalenicę dachu głównego. Od południa, na osi głównej, niska przybudówka drugiej kruchty (baptysterium), w proporcjach zbliżonej do sześcianu, z dwuspadowym daszkiem, którego kalenica sięga do wysokości 4,6 m od gruntu. Od zachodu masywna bryła dawnej wieży zachowana tylko w jednej kondygnacji, przekryta stropodachem i niskim prowizorycznym daszkiem z desek i papy, o nieco uniesionych połaciach. Brak wyższych kondygnacji wieży spowodował odsłonięcie szczytu zachodniego korpusu, szczyt ten oszalowany jest poziomymi deskami.

Wnętrze i wyposażenie:

Wnętrze jednoprzestrzenne, wtórnie wydzielony w części zachodniej przedsionek za kruchtą podwieżową, co spowodowało przesunięcie empory muzycznej w kierunku wschodnim. Empora zachodnia wsparta na dwóch murowanych słupach o przekroju 55 x 55 cm., cokoły o wymiarach 68 x 68 x 60 (h). Ściany gładko tynkowane, malowane farbą emulsyjną, strop drewniany z fasetą, polichromowany. Zachowane następujące elementy wyposażenia: ołtarz główny wczesnoklasycystyczny z ok. 1800 r., ambona wczesnoklasycystyczna z 1795 r., dwie chrzcielnice granitowe zapewne średniowieczne, barokowe obrazy z k. XVII w., krucyfiks barokowy z k. XVIII w., płyty nagrobne miejscowych proboszczów z 2 poł. XVIII w., kielich późnogotycki z ok. 1500 r., barokowe lichtarze z XVIII w., późnogotycki dzwon z 1503 roku. Ściany wewnętrzne kruchty południowej (dawnego baptysterium) artykułowane ostrołukowymi arkadami, na których wsparte sklepienie krzyżowe, ściany tynkowane, bielone.

Elewacje:

WSCHODNIA: szczytowa, symetryczna (od wschodu dopełnieniem jest ściana wschodnia zakrystii), trójosiowa, zwieńczona schodkowym siedmioosiowym szczytem ze sterczynami ustawionymi diagonalnie; oszkarpowana przyporami dwustopniowymi do wysokości fryzu oddzielającego ścianę od szczytu. Pomiedzy przyporami na osi głównej okno ostrołukowe, w osiach skrajnych identycznego kształtu blendy, archiwolty zaakcentowane dekoracyjnym układem cegieł, na dole ceglane parapety. Pola blend i fryzu tynkowane, bielone. W szczycie dominuje artykulacja pionowa wyznaczona ceglanymi lizenami przechodzącymi w diagonalne sterczyny zwieńczone czterospadowymi daszkami z iglicami. Na osi głównej szczytu pomiędzy dwiema sterczynami sygnaturka z ostrołukowym przepruciem. Między sterczynami poziome odcinki gzymsów koronujących, pomiędzy lizenami wysokie, ostrołukowe blendy, trzecia i piąta w dolnej partii przeprute niewielkimi ostrołukowymi oknami doświetlającymi strych.

PÓŁNOCNA: wzdłużna, jednokondygnacyjowa, niesymetryczna, w części wschodniej przysłonięta aneksem zakrystii połączonej z kruchtą. Północna elewacja zakrystii i kruchty trójosiowa, z portalem drzwi wejściowych przy narożniku zachodnim i dwoma oknami. W licu widoczne dwa rzędy otworów moculcowych. Portal wykonany z cegły, tynkowany i bielony, z dwoma filarami tokańskimi dźwigającymi wąski gzyms profilowany, koronujący; na osi głównej otwór drzwiowy zwieńczony półkoliście ze zwornikiem w kluczu. Na tej samej osi, ponad gzymsem, nisza z drewnianą figurą św. Katarzyny. Zachodnia część elewacji znacznie wyższa, oszkarpowana (przypory dwustopniowe, daszki kryte mnich-mniszką), pomiędzy nimi dwa otwory okienne - ostrołukowy (bliżej narożnika, przepruty w blendzie) i zwieńczony łukiem półpełnym. Od gruntu do połowy wysokości otworów okiennych trzy rzędy otworów moculcowych. W zwieńczeniu elewacji fryz płycinowy, tynkowany i bielony.

wkładkę założył: **mgr Dariusz Barton**, kwiecień 1995

Miejsce przechowywania negatywów: Archiwum PSZOZ Elbląg

ZACHODNIA - szczytowa, w partii ściany niemal w całości przesłonięta wieżą. Wieża zachowana tylko w dolnej kondygnacji, odsłaniająca cały szczyt zachodni kościoła, wtórnice oszalowane poziomymi deskami. Elewacje boczne wieży (północna i południowa) ślepe, zachodnia jednoosiowa, symetryczna, na dole ostrołukowy otwór drzwi wejściowych, nad nim wąskie ostrołukowe okno z ceglany parapetem. W zwieńczeniu fryz płycinowy, tynkowany i bielony.

POŁUDNIOWA - boczna, jednokondygnacyjowa, niesymetryczna, sześciosiowa, z naprzemiennym rytmem otworów (ostrołukowe blendy i sklepienie półkoliście okna) i szkarpy; szkarpy narożne diagonalne. Na osi głównej niska przybudówka kruchty (baptysterium) z dachem sięgającym do połowy wysokości okien. Elewacja południowa kruchty szczytowa, symetryczna, trójosiowa, partię szczytu i ściany przedzielone tynkowanym fryzem. Na cokole fundamentu wsparte trzy ostrołukowe blendy, środkowa najszerza, przepruta prostokątnym otworem okiennym, boczne gładko tynkowane i bielone. W szczycie ponad gładko tynkowanym fryzem kolejny fryz z cegieł ułożonych rębem skośnym, wyżej dwa diagonalne słupki sterczynowe, pomiędzy którymi otwór zwieńczony łukiem odcinkowym, z drewnianą okiennicą. Cała elewacja zwieńczona płycinowym, tynkowanym fryzem analogicznym do pozostałych elewacji.

Instalacje:

elektryczna, odgromowa

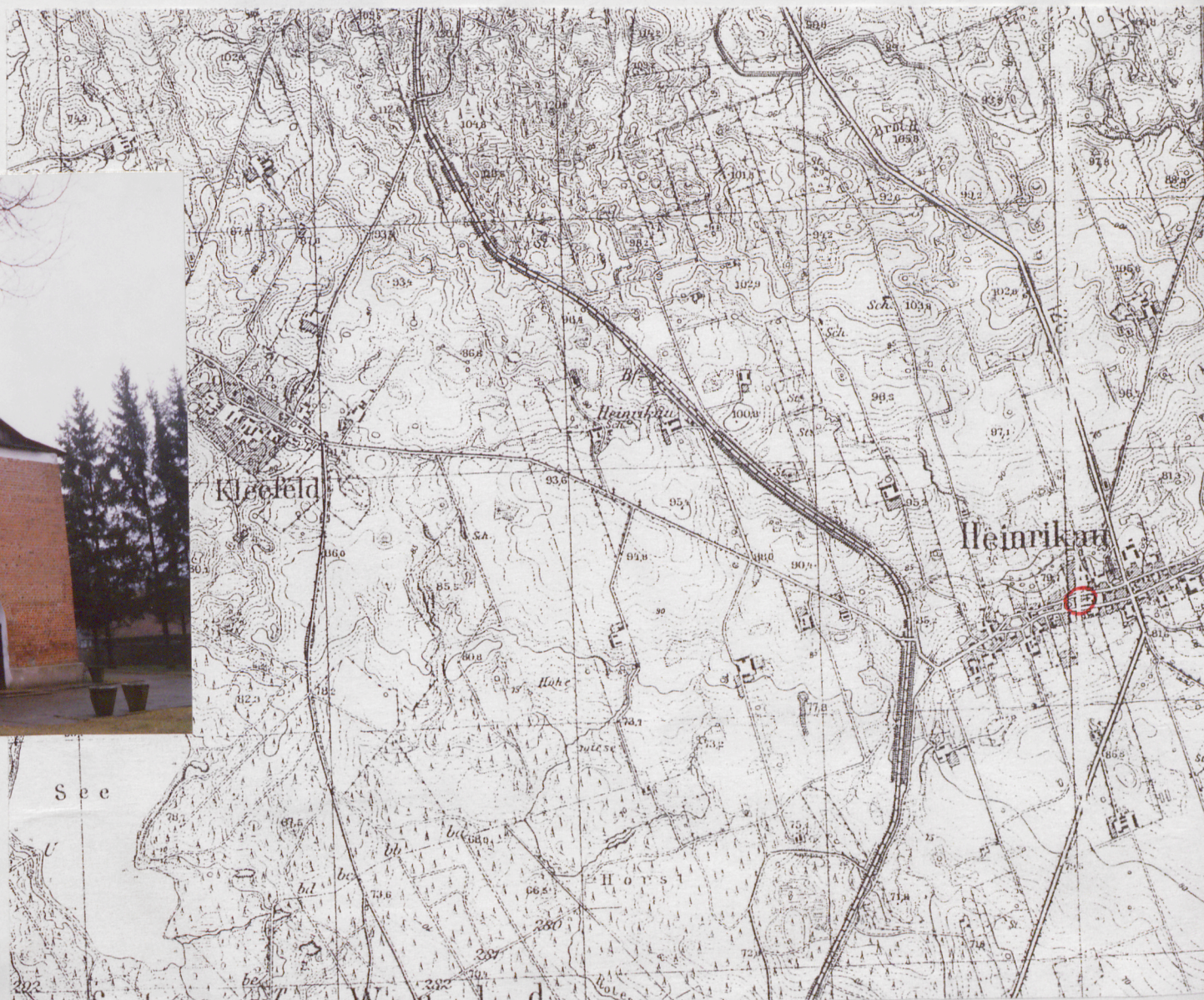
- | | |
|-----------------------------------|---------------------------|
| 1. Widok kościoła od północy | 2. Połacie północna dachu |
| 3. Widok od północnego zachodu | 14. Fragment elewacji pd. |
| 4. Mapa topograficzna z 1936 roku | 15. Zakrystia |
| 5 - 6. Zdjęcia z pracy E. Federau | 16. Portal zakrystii |
| 7. Widok od północy | 17. Wieża od północy1 |
| 8. Widok od południowego zachodu | 18. Elewacja południowa |
| 9. Widok od południowego zachodu | 19. Szczyt od zachodu |
| 10. Fragment elewacji pn. | 20. Pd. elewacja kruchty |
| 11. Wsch. fragment elewacji pn. | 21 - 23. Wnętrze |



1. Miejscowość
Henrykowo

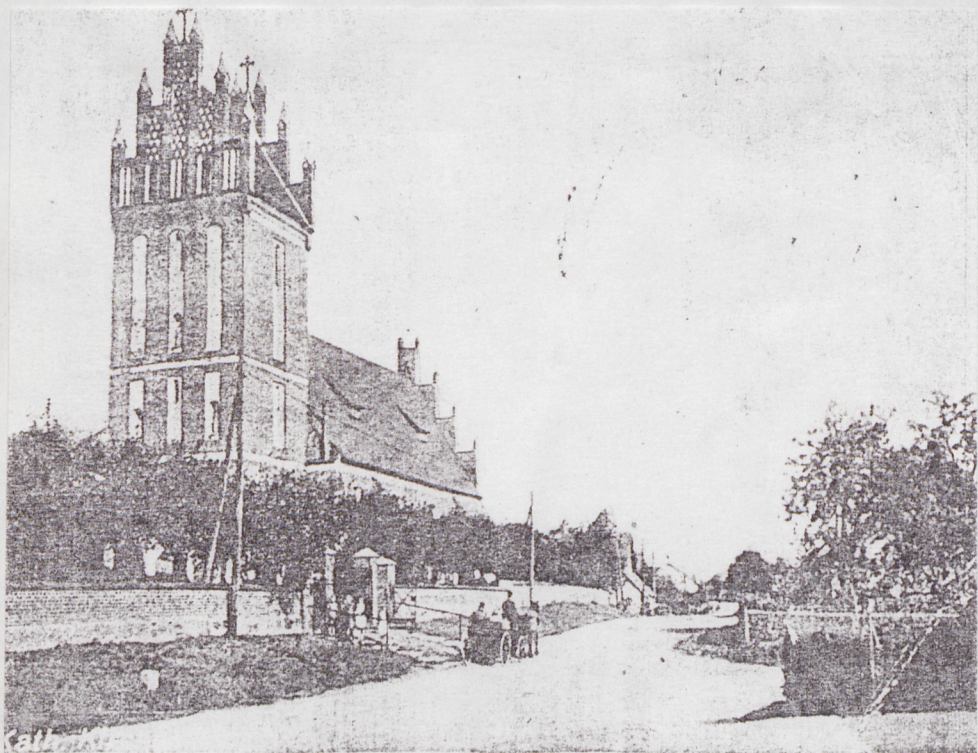
2. Obiekt (nazwa jak w karcie)
kościół parafialny

3. Zawartość wkładki (nazwa obiektu lub materiału uzupełniającego)
zdjęcia, plany



wkładkę założył: **mgr Dariusz Barton**, kwiecień 1995
Miejsce przechowywania negatywów: Archiwum PSOZ Elbląg

4.



1. Miejscowość
Henrykowo

2. Obiekt (nazwa jak w karcie)
kościół parafialny

3. Zawartość wkładki (nazwa obiektu lub materiału uzupełniającego)
zdjęcia, plany



✓
9.



✓
10.



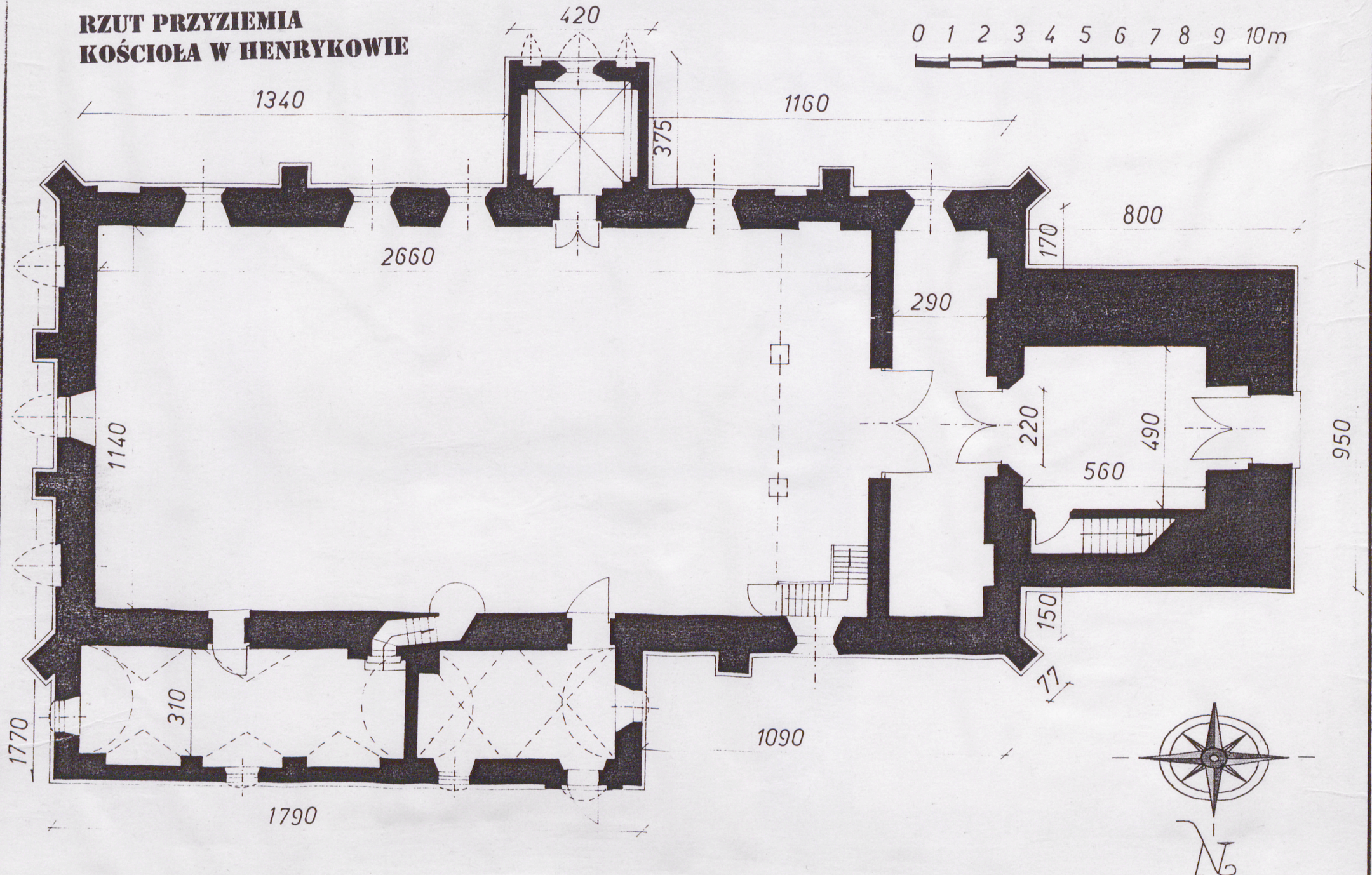
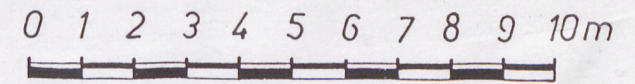
11.



12.

wkładkę założył: **mgr Dariusz Barton**, kwiecień 1995
Miejsce przechowywania negatywów: Archiwum PSOZ Elbląg

RZUT PRZYZIEMIA KOŚCIOŁA W HENRYKOWIE



1. Miejscowość
Henrykowo

2. Obiekt (nazwa jak w karcie)
kościół parafialny

3. Zawartość wkładki (nazwa obiektu lub materiału uzupełniającego)
zdjęcia, plany



13.



14



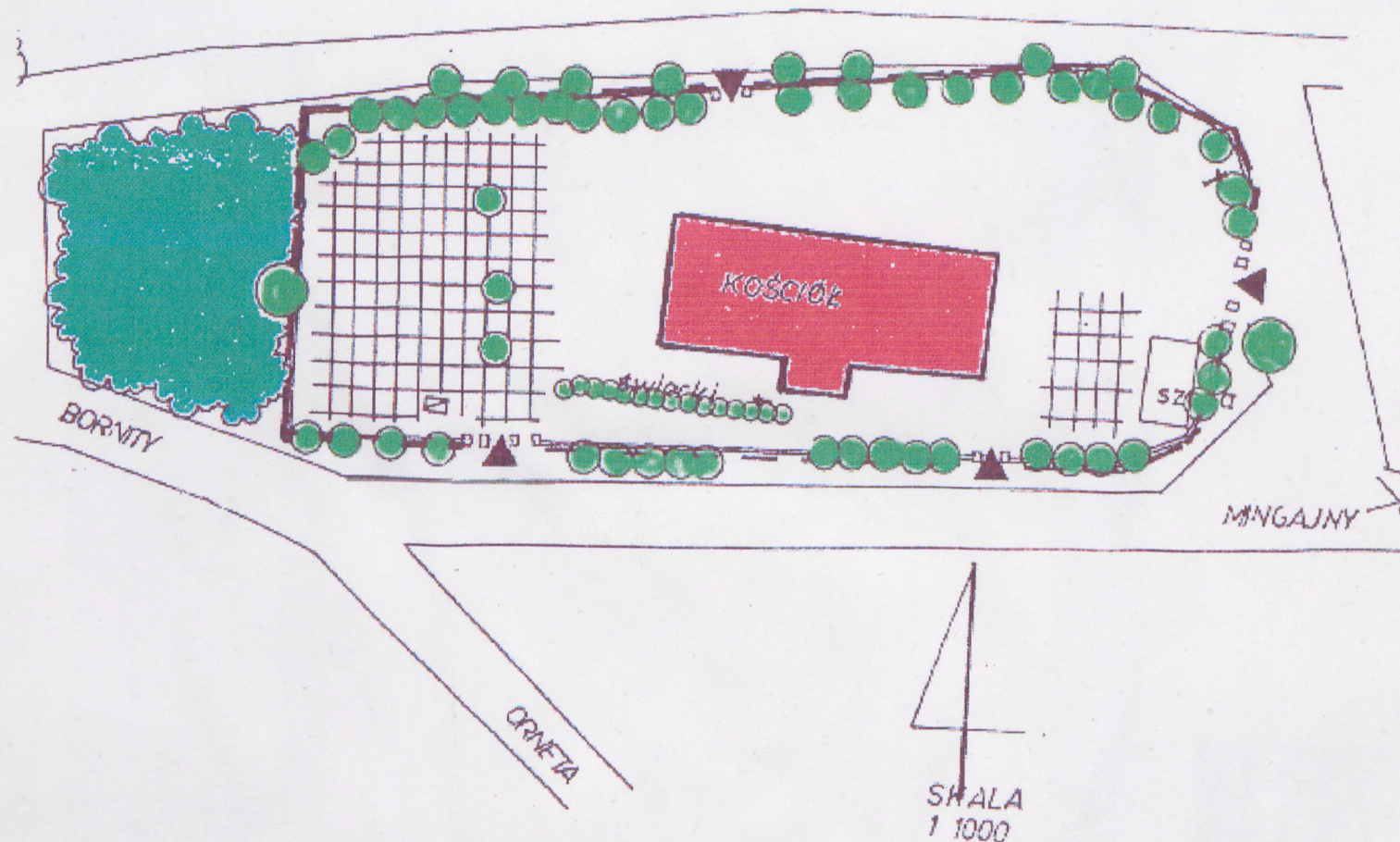
15.



16

wkładkę założył: **mgr Dariusz Barton**, kwiecień 1995
Miejsce przechowywania negatywów: Archiwum PSOZ Elbląg

PLAN SYTUACYJNY KOŚCIOŁA W HENRYKOWIE



teren zakreskowany oznacza nagrobki na cmentarzu przykościelnym
trójkąty oznaczają bramy wejściowe na teren cmentarny

1. Miejscowość
Henrykowo

2. Obiekt (nazwa jak w karcie)
kościół parafialny

3. Zawartość wkładki (nazwa obiektu lub materiału uzupełniającego)
zdjęcia, plany



17.



18

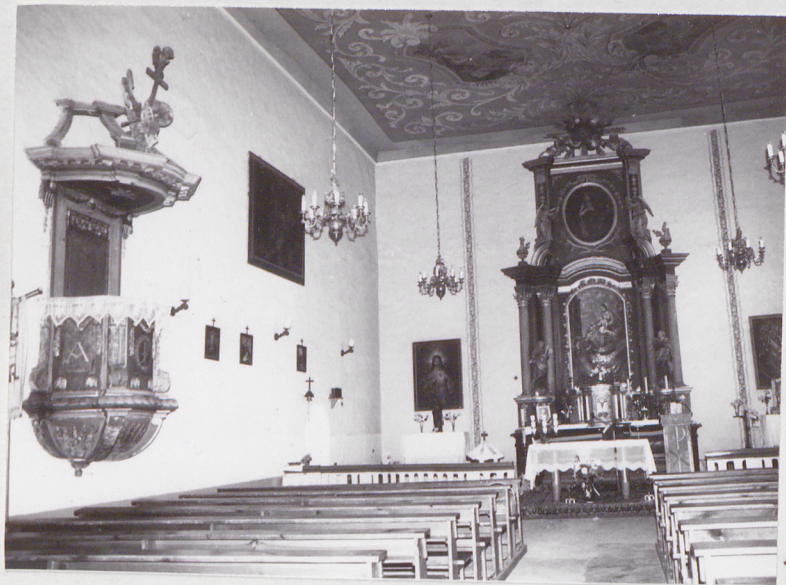


19.



20

wkładkę założył: **mgr Dariusz Barton**, kwiecień 1995
Miejsce przechowywania negatywów: Archiwum PSOZ Elbląg



21



22



23.