

A B C D E F G H I J K L M N O P R S T U V W X Y Z

Nr 3585
WARMIŃSKO-
MAZURSKIE

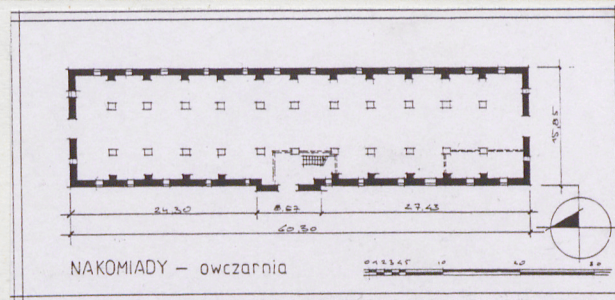
1. Obiekt
OWCZARNIA

48812

2. Czas powstania
poł. XIX w.

3. Miejscowość
NAKOMIADY

11. Zdjęcia, rzut, przekrój, sytuacja, orientacja



4. Nakomiady gm. Kętrzyn
obręb Godzikowo dz nr 266/72
nr hipoteczny

5. Przynależność administracyjna
województwo Mazurskie

gmina Kętrzyn

6. Poprzednie nazwy miejscowości
Eichmedien

7. Przynależność administracyjna
przed 1 VI 1975 Olsztyńskie

województwo Kętrzyn

8. Właściciel i jego adres
Agencja Własności Rolnej Skar
Państwa, Oddz. Ter. Olsztyn
ul Głowackiego 6

9. Użytkownik i jego adres
Nieużytkowa

10. Rejestr zabytków

Nr 17-1641 data 29 VII 99



NAKOMIADY
SYTUACJA 1

LEGENDA

- 1 OWCZARNIA
- 2 PALAC
- 3 PARK DWORSKI
- 4 DAW. FOLWARK

Sytuacja: Owczarnia usytuowana na północ od założenia pałacowo- parkowego po stronie wschodniej drogi prowadzącej do pałacu. Dziś jest to budynek wolnostojący, który pozostał po zabudowie nieistniejącego podwórza gospodarczego. Miejsce dawnego założenia folwarcznego zajmują budynki folwarczne wzniesione w latach 1970- tych. Owczarnia obecnie jest częściowo użytkowana z przeznaczeniem na magazyn. Oś wzdłużna budynku przebiega na linii północ- południe. Elewacja frontowa zach. zwrócona jest w kierunku drogi dojazdowej, która prowadzi do pałacu omijając rozproszoną zabudowę folwarczną.

Materiał i konstrukcja: Jest to budynek jednokondygnacyjny z użytkowym poddaszem, murowany z kamienia polnego do wysokości pierwszej kondygnacji, użytkowa część poddasza utworzona z ścianki kolankowej wzniesionej z cegły ceramicznej pełnej. Otwory okienne i drzwiowe w części kamiennego przyziemia murowane z cegły. Narożniki ścian opracowane w blokach kamiennych. Budynek w części przyziemia przykryty stropem drewnianym nagim, belkowo- deskowym o układzie wzdłużnym. Od spodu strop podparty jest dwuteowymi belkami żeliwnymi których końcówki spoczywają na dłuższych ścianach nośnych budynku. Belkowanie o długości przeszła między podpierającymi je słupami. Między belkowaniem deskoowanie. Podciąg oparte na 4 rzędach murowanych z cegły kwadratowych słupach. Przy słupach wzdłuż nawy, dodatkowo umieszczone drewniane belki podpierające żeliwne podciąg. Dwa rzędy słupów umieszczone wzdłuż dłuższych ścian nośnych, stanowią jednocześnie wewnętrzne przypory. Między 1 a 2 i 5 a 6 słupem wydzielone przepierzeniem z desek pomieszczenia, z których w drugim znajduje się klatka schodowa. Magazynowa kondygnacja poddasza utworzona z murowanej z cegły ścianki kolankowej i otwartej więźby dachowej. Więźba dachowa konstrukcji kleszczowo- stolcowej wzmocniona dodatkową belką równoległą przy co 5 krokwi, gdzie wypada pełne wiązanie. Pełne wiązanie dodatkowo wzmocnione parą kleszczy z wieszakiem łączącym je z kalenicą. Końcówka belki podwieszanej do kalenicy, ozdobnie opracowana. Końcówki krokwi oparte na belce kalenicowej i murłacie ścianki kolankowej. Wieszaka konstrukcja więźby oparta na podwójnej ramie wzdłużnej utworzonej z słupów z parą mieczy. Dach kryty jest w połowie eternitem w połowie dachówka ceramiczną holenderką. W przyziemiu posadzka cementowa o wyraźnym spadku w kierunku płn., na kondygnacji poddasza podłogi deskowe. Schody drewniane jednobiegowe, deskowe, poręcze profiklowane. Otwory okienne prostokątne, zamknięte łukiem odcinkowym, w metalowych ramach 6- kwaterowe w ścianach szczytowych 8- kwaterowe, w części przyziemia zachowane pojedyncze ozdobnie kute kraty. Podokienniki wysunięte przed lico muru z płasko ułożonych cegieł. Wrota drewniane dwuskrzydłowe w otworach prostokątnych, w pseudoryzalicy zamknięte łukiem odcinkowym. Wrota deskowe na zawiasach pasów (złoty kolor) wyposażenie wewnętrzne, elewacje, wnętrza, wyposażenie, instalacje.

Nakomiady - wieś i dobra rycerskie położone w dawnym powiecie Ząborskim, 10 kilometrów na pdn. wsch. od Rastemborka (obecnie Kętrzyn) niemiecka nazwa Eichmedien- majątek ziemski i wieś czynszowa założona w miejscu pruskiej osady rybackiej. Po raz pierwszy wymieniona w latach 1392-1396 z racji nadania przywileju lokacyjnego przez komtura Balgi Konrada von Kyburg, po raz drugi z okazji odnowienia przywileju lokacyjnego w roku 1402 przez Wielkiego Mistrza Zakonu Krzyżackiego Ulricha von Jungingena. Majątek ziemski stanowił własność Zakonu Krzyżackiego, po sekularyzacji był majątkiem książęcym. W około roku 1563 elektor pruski Fryderyk Wilhelm nadał Nakomiady Johannowi Hoverbeckowi. W okresie rządów w latach 1652-1714 jego syna również Johanna został wzniesiony obecny pałac według projektu architekta pracującego w Warszawie- Józefa Piołę. W roku 1789 von Hoverbeckowie sprzedają Nakomiady Friedrichowi von Redeckerowi. Rodzina von Redecker zarządzała majątkiem do 1945 roku.

14. Kubatura	15. Powierzchnia użytkowa	16. Przeznaczenie pierwotne owczarnia	17. Użytkowanie obecne nieużytkowana
960m ²	6800m ³		
18. Prace budowlane i konserwatorskie, ich przebieg i dokumentacja <ul style="list-style-type: none"> - Po 1945 roku bieżące prace remontowe wynikające z użytkowania obiektu. - Nie wykonano kapitalnych remontów. - Zmiana pokrycia dachu na eternit. - Zamurowane pojedyncze otwory okienne. - Brak dokumentacji prac remontowych. 		19. Stan zachowania (fundamenty, ściany zewnętrzne, ściany wewnętrzne, sklepienia, stropy, konstrukcje dachowe, pokrycie dachu, wyposażenie i instalacje) <ul style="list-style-type: none"> - Fundamenty i ściany nośne konstrukcji kamiennej w dobrym stanie technicznym. Widoczne ubytki w spoinach na elewacjach zewnętrznych. Usunąć zniszczone spoiny i wykonać spoinowanie elewacji kamiennych. Profil spoiny wg. zachowanego w obiekcie. - W elewacji płn. zamurowane okna. W wielu oknach brak szyb. Ściana kolankowa murowane z cegły, wtórne przemurowania otworów okiennych. Zamurowane otwory odtworzyć jako okienne lub w postaci blend w murowanym z cegły obramieniu. Nie zmieniać wielkości otworów okiennych. W zależności od wprowadzonej nowej funkcji w budynku wykonać stolarkę okienną. Może być odtworzona w metalu, lub wykonana w drewnie z zachowaniem podziałów szprosami. W miarę potrzeby proponuje się odtworzenie kutych krat wg. wzoru zachowanego w oknach. <p style="text-align: right;">dok. wkł. nr 3</p>	
		20. Najpilniejsze postulaty konserwatorskie, ochrona konserwatorska obiektu. <ul style="list-style-type: none"> - Wpis do rejestru zabytków, ochrona konserwatorska obiektu. - Sprzedaż ze Skarbu Państwa nabywcy, który będzie gwarantował remont i utrzymanie budynku. - Wskazany nabywca to obecny właściciel zespołu pałacowo-parkowego, w którego rękach powinna znaleźć się historyczna zabudowa folwarku. Ten wniosek dotyczy także zachowania układu urbanistycznego podwórza gospodarczego które znacznie przekształcone po 1945 roku nie kwalifikuje się do ochrony konserwatorskiej 	

21. Akta archiwalne (rodzaj akt, numer i miejsce przechowywania)

- Niekammers Güteradressbücher. Bd III,
Ostpreussisches Guter- Adressbuch, Stettin 1905 s.
272, podaje areał i stan hodowli w folwarku.
- Niekammers Güteradressbücher . Bd. III,
Landwirtschaftliches Güter- Adressbuch Provinz
Ostpreussen- Leipzig 1922 s. 64-65 ,podaje areał i
stan hodowli w folwarku.
- Teczka obiektu w archiwum WOSOZ w Olsztynie- nie
zawiera danych o obiekcie.

22. Biblioteka

-A. Boetticher, Die Bau und Kunstdenkmäler der
Provinz Ostpreussen, Heft VI Masuren, Königsberg
1896r., s.36;
- Carl E.L.von Lorck, Landschlösser in Ost und
Westpreussen Weidlich, Frankfurt am Main 1972;
- Słownik Geograficzny Królestwa Polskiego W- wa
1885r.Tom VI str.887;

23. Źródła ikonograficzne i fotografia (rodzaj, miejsce przechowywania, sygnatury)

24. Uwagi różne

25. Opracował

mgr Dariusz Chodkowski, 10 czerwca 1999r

tekst

imię, nazwisko, data, podpis

mgr Dariusz Chodkowski, 10 czerwca 1999r

plany, rysunki

imię, nazwisko, data, podpis

mgr Dariusz Chodkowski, 10 czerwca 1999r

zdjęcia fotogr.

imię, nazwisko, data, podpis

miejsce przechowywania negatywów

KARTA PO WYPEŁNIENIU PODLEGA OCHRONIE NA PODSTAWIE PRZEPISÓW PRAWA AUTORSKIEGO

26. Adnotacje o inspekcjach, informacje o zmianach (daty, imiona i nazwiska wypełniających)

27. Załączniki

1. Miejscowość..... Nakomiady	4. Obiekt (nazwa jak w karcie)	5. Zawartość wkładki (nazwa materiału uzupełniającego)
2. Gmina..... Kętrzyn	Owczarnia	Dokończenie p-kt 12 Historia obiektu
3. Województwo..... Warm-Mazurski		

dok:

W końcu XIX i na początku XX wieku w skład majątku wchodziły dwa folwarki Giesbertshoj - Godzikowo i Hermannshof oraz cegielnia, całość obejmowała w 1905 roku 993 ha w tym pola uprawne zajmowały 451 ha, łąki 266 ha, las 266 ha i wody 15 ha. Przed 1922 rokiem nastąpił podział majątku, odeszły folwarki, a powierzchnia ogólna się zmniejszyła i wynosiła 695 ha, zmniejszyła się także powierzchnia pól, która wynosiła 375 ha, łąki obejmowały 62 ha i las 220 ha. W tym też czasie hodowano 43 konie, 147 szt, bydła w tym 47 krów mlecznych, 150 owiec i 130 świń. Funkcjonowała nadal cegielnia.

Założenie pałacowo-parkowe z folwarkiem, usytuowane w niewielkim oddaleniu na południe od wsi. Pałac usytuowany w parku, oddzielony od zabudowy gospodarczej podjazdem i krótką usytuowaną na osi aleją.

Układ przestrzenny podwórza gospodarczego o charakterze rozproszonym bez wyraźnie wydzielonego podwórza gospodarczego. Ukształtowany najprawdopodobniej w połowie XIX wieku. Część budynków gospodarczych usytuowana przy drogach dojazdowych. Obecnie zabudowa gospodarcza przekształcona, w przeważającej większości współczesna. Jedyne budynki gospodarcze dawna owczarnia usytuowana przy drodze dojazdowej ze wsi, zachowana w stanie stosunkowo dobrym. Wzniesiona w 2.poł.XIX wieku wg wzorców znanych i powszechnie stosowanych. Stanowi obecnie nieliczny już przykład zabudowy gospodarczej na tym terenie.



2



3

mgr Dariusz Chodkowski

Wkładkę założył:
(imię, nazwisko, data)

Miejsce przechowywania negatywów: WOŚOZ Olsztyn



4



5



6



5



7



8



10

Nakomiady	4. Obiekt (nazwa jak w karcie)	5. Zawartość wkładki (nazwa materiału uzupełniającego)
1. Miejscowość.....Kętrzyn	Owczarnia	Dokończenie p-kt 13 Opis obiektu
2. Gmina.....Warm-Mazurskiw		
3. Województwo.....		

dok:

Rzut: wydłużonego prostokąta. Wnętrze jednoprzestrzenne, podzielone wzdłuż dwoma rzędami murowanych z cegły słupów. podzielony wtórnie ścianami działowymi na dodatkowe pomieszczenia. Poddasze dostępne schodami z wnętrza i najbliżej poprzez drzwi w pseudoryzalicy z elewacji zach.

Bryła: zwarta jedno i pół- kondygnacyjowa z użytkowym poddaszem. Dach nad całym budynkiem dwuspadowy kryty dachówką ceramiczną holenderką w połowie eternitem.

Elewacje: dłuższe zach. 11 osiowa z pseudoryzalitem mieszczącym wrota, po środku. Pseudoryzalit zwieńczony trójkątnym szczytem. Elewacje krótsze 3- osiowe.

W części użytkowego poddasza okrągłe otwory doświetlające między którymi znajdują się pionowe otwory wentylacyjne. W części użytkowego poddasza na osi otworów okiennych wrota dostawcze drewniane dwuskrzydłowe. Dodatkowe wrota na osi środkowej w elewacji szczytowej pdn.

Elementy stanowiące wystrój elewacji to: kamienna elewacja przyziemia opracowana ze spoiną od frontu i w ścianach szczytowych, natomiast dłuższej elewacji wsch. część ściany przyziemia murowana z warstw kamienia wypełnionych warstwą wyrównawczą z łupanego kamienia. Naroża ścian wykonane z opracowanych bloków kamiennych naśladują rustykę. Ściany szczytowe wieńczą sterczyny w elewacji płu w formie wieloboczne z cokolikiem i głowicą w elewacji pdn.uskokowe. Między kondygnacjami fryz z cegły kordonowy ułożony rębem skośnym. W ścianach szczytowych schodkowy fryz wieńczący z cegły. Pod okapem dłuższych ścian gzyms wieńczący kostkowy. W ścianie płu. okna półkoliście zamknięte zwieńczone naczółkiem wykonanym w cegle, nad oknami w szczycie ceramiczna płytką przedstawiająca głowę barana. W elewacji pdn. otwory okienne zamknięte odcinkowo z naczółkiem powtarzającym zamknięcie otworu. W elewacjach występują okna wtórnie zamurowana lub przebudowana.

Wnętrze i wyposażenie: pomieszczenia adaptowana do zmieniających się na przestrzeni lat funkcji

Instalacje: przestarzała elektryczna.

mgr Dariusz Chodkowski

Wkładkę założył:
(imię, nazwisko, data)

Miejsce przechowywania negatywów:



11



12



13



14



15

17

16



1. Miejscowość.....	Nakomiady	4. Obiekt (nazwa jak w karcie)	5. Zawartość wkładki (nazwa materiału uzupełniającego)
2. Gmina.....	Kętrzyn	Owczarnia	Dokończenie p-kt 19 Stan zachowania obiektu
3. Województwo.....	Warm-Mazurskiw		

dok:

- Ubytki cegły w partii fryzów w ścianach szczytowych, ubytki cegły w partii gzymsów w części budynku pokrytej dachówką ceramiczną. Korozja cegły w ozdobnych sterczynach. Naprawić zniszczone ozdobne fryzy z cegły poprzez uzupełnienie ubytków cegłą licówką o zbliżonych wymiarach. Podobną zasadę stosować przy naprawianiu elewacji murowanych w cegle. Odtworzyć brakujące elementy fryzów i gzymsów.
- Część dachu kryta dachówką nie była remontowana, liczne ubytki i zniszczenia dachówki były przyczyną zawilgocenia i zagrzybienia konstrukcji więźby dachowej i podłogi w części użytkowego poddasza. Należy ujednolicić pokrycie dachu wymieniając eternit na dachówkę ceramiczną holenderkę. Należy wyremontować konstrukcję drewnianą poddasza. Wymienić zniszczone belki na nowe, naprawić ubytki w więźbie dachowej.
- We wnętrzu prowizoryczne wtórnie wykonane ścianki działowe. Przy nowej funkcji we wnętrzu pozostawić nośne słupy murowane z cegły. Wtórne podziały usunąć.



18

mgr Dariusz Chodkowski

Wkładkę założył:
(imię, nazwisko, data)

Miejsce przechowywania negatywów:



19

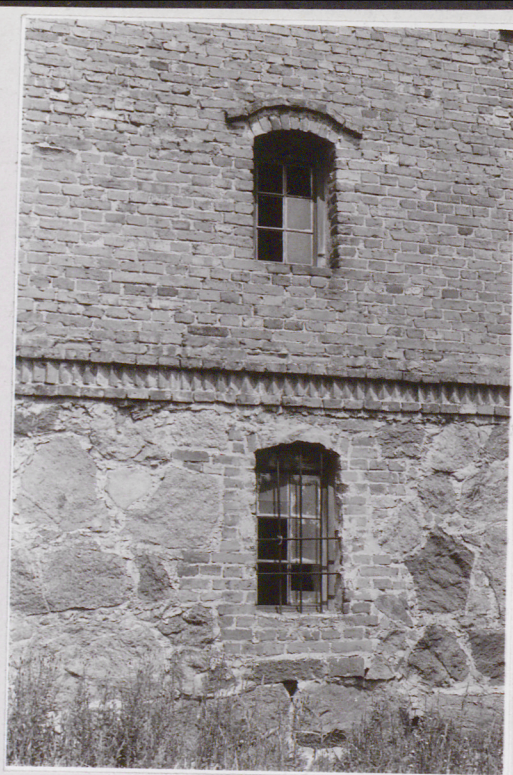


20

Wzór ODZ 1995 r.



21



22



23



25



24



26

1. Miejscowość.....	Nakomiady	4. Obiekt (nazwa jak w karcie)	5. Zawartość wkładki (nazwa materiału uzupełniającego)
2. Gmina.....	Kętrzyn	Owczarnia	Spis fotografii
3. Województwo.....	Warm-Mazurski		

Owczarnia w Nakomiadach spis fotografii:

- Fot. 1- Widok od strony drogi na elewację szczytowa i frontową.
Fot. 2-3- Widok na elewację szczytowa pdn.
Fot. 4- Widok od strony pdn.
Fot. 5- Elewacja dłuższa wsch.
Fot. 6-10- Elewacja szczytowa płu. z ozdobnymi sterczynami.
Fot. 11- Pseudoryzalit w dłuższej elewacji.
Fot. 12-13- Elewacja pdn. w szczycie głowa barana.
Fot. 14 Elewacja zach. kamienny fundament do wysokości pierwszej kondygnacji, widoczna opracowana spoina.
Fot. 15- Elewacja wsch. odmienne opracowanie kamiennego fundamentu.
Fot. 16- Elewacja wsch.- widoczne otwory wentylacyjne.
Fot. 17- Drzwi w do transportu w ścianie szczytowej pdn.
Fot. 18- Wymienione wtórnie okno w ścianie kolankowej.
Fot. 19-22- Występujące w budynku rodzaje okien.
Fot. 20-21- Okno zabezpieczone kutą kratą.
Fot. 23-24- Schody prowadzące na użytkowe poddasze.
Fot. 25- Drewniany strop nad parterem.
Fot. 26-27- Zniszczenia konstrukcji dachu.
Fot. 28- Przekształcona współcześnie zabudowa folwarczna.



27



28

mgr Dariusz Chodkowski

Wkładkę założył:
(imię, nazwisko, data)

Miejsce przechowywania negatywów:

