

A B C D E F G H I J K L M N O P R S T U V X Y Z

Nr

6777

1. Obiekt

PAŁAC Z OFICYNĄ

2. Czas powstania

około
1806- 1810 r.

3. Miejscowość

KARKAJMY

11. Zdjęcia, rzut, przekrój, sytuacja, orientacja



4. Adres

Karkajmy

nr hipoteczny

5. Przynależność administracyjna

województwo elblaskie

Orneta

gmina

6. Poprzednie nazwy miejscowości

campus Bochagen et Karix-
ekaymen, Korbisdorf, Korbens-
dorf

7. Przynależność administracyjna

przed 1 VI 1975

województwo olsztyńskie

powiat braniewski

8. Właściciel i jego adres

Państwowe Gospodarstwo
Rolne w Ornecie
14-510 Orneta

9. Użytkownik i jego adres

PGR w Ornecie, Zakład
Karkajmy

10. Rejestr zabytków

Nr 191/91 data 17.05.1991

12. Autorzy, historia obiektu, określenia stylu.

Wieś folwarczna połączona z dobrami rycerskimi o nazwie "campus Bochagen et Karixekaymen". W 1312 r. Biskup Eberhard z Nysy nadaje rycerzom Bando i Tulegeden 30 łanów na założenie wsi folwarcznej. Przywilej lokacyjny odnowiony w 1377 r., a w 1403 r. obszar wsi powiększony o 2.5 łana. Od połowy XVI wieku własność Dambiców, w 1656 Białobrzeskich, później braci Mollerów. Od początku XVIII wieku w ręku rodziny von Schau. W 1709 r. mieszkańcy wsi dziesiątkuje dżuma. W 1772 r. właścicielem jest Justyn von Schau, posiadający także 81 włók w Bażynach. W 1783 r. do majątku należy młyn na Drwęcy Warmińskiej oraz leśniczówka. W 1820 r. we wsi było 13 domów i 102 mieszkańców. Obecnie istniejący budynek pałacu jest obiektem wielofazowym. Najstarszy jest korpus główny o cechach budowlanych barokowej. Brak przekazów źródłowych utrudnia datowanie. Należy domniemywać, że istniał tu od średnio-wiecznego budynek mieszkalny. Być może pewne relikty tego najwcześniejszego założenia tkwią w obecnie istniejącej budowlach, chociaż przeczy temu regularność rzutu wg. projektu barokowego. Badania architektoniczne wykazały obecność cegły gotyckiej w ścianach piwnicy. Wydaje się jednak, że nie jest to materiał rdzenny, lecz rozbiórkowy. Można z dużym prawdopodobieństwem przypuszczać, że jest to materiał pochodzący z rozebranego w 1806 r. zamku biskupiego w Ornecie. Przyjęcie takiej wersji pozwala wydatować korpus główny tzn. pałac na lata 1806-1810. Kolejna faza łączy się z wybudowaniem od zachodu oficyny na rzucie litery L, połączonej z pałacem w jedną bryłę. Jej skromna architektura nosi pewne cechy barokowe, lecz jest to kwestia świadomego (od. na wkładce nr 3)

13. Opis (sytuacja, materiał i konstrukcja, rzut, bryła, elewacje, wnętrze, wyposażenie, instalacje).

SYTUACJA: Budynek pałacu z przylegającym do niego, wtórnym budynkiem oficyny usytuowane są na wzgórzu, od którego ku północy i wschodowi opadają zbocza wyniesienia. Na zboczach tych znajduje się park krajobrazowy, zajmujący powierzchnię ca 5 ha, założony w XIX wieku, współcześnie bardzo zdewastowany i zaniedbany. Od zachodu i północy granice parku akcentują szpalery lipowe, od wschodu strumień rozdzielający teren parku od rozległej łąki, od południa droga prowadząca z Ornety do Bogatyńskiego, za którą rozlokowano duży folwark tworzony przez kilka współczesnych obiektów o dużej kubaturze. Budynek pałacu elewacją ogrodową zwrócony na wschód, gdzie znajdował się niegdyś "salon ogrodowy" zajęty obecnie przez ogródek owowcowo-warzyny. Za elewacją szczytową, północną dwa stawy zlokalizowane na różnych poziomach, połączone ciekim wodnym - za nimi i niewielką skarpą nadal czytelna altana lipowa. Interesującym elementem kompozycji przestrzennej jest oś kompozycyjna przeprowadzona od pałacu do samotnika - lipy, znacznie odstawionej od północnej granicy parku, lecz najprawdopodobniej świadomie w tym miejscu posadzonej. Czytelność tej osi jest aktualnie znikoma ze względu na liczne samosiewy oraz niekontrolowany rozrost drzew w parku, kiedyś zapewne prowadzonych. W parku występują przede wszystkim drzewa gatunków rodzimych: brzozy, jesiony, dęby, graby, jodły, lipy, sosny; z gatunków egzotycznych: robinie akacjowe i żywotnik zachodni.

MATERIAŁ: budynek pałacu - fundamenty wykonane z kamienia polnego łamanego na zaprawie cementowo-wapiennej; ściany zewnętrzne z cegły ceramicznej pełnej na zaprawie wapiennej i glinianej, grubość ścian 81 cm w przyziemiu i 54 na piętrze; ściany wewnętrzne piwnic z cegły oraz kamienia polnego na zaprawie wapienno-cementowej; ściany wewnętrzne parteru i piętra ceglane na zaprawie wapiennej z dodatkiem gliny; na poddaszu - ściany konstrukcji ryglowej z wypełnieniem ceglanym. Uwaga! w ścianach piwnic występuje cegła o wymiarach nieznormalizowanych - m.inn. gotycka. Wątek cegieł w ścianach zewnętrznych kowadełkowy budynek oficyny - fundamenty z kamienia polnego, ściany zewnętrzne i wewnętrzne z cegły ceramicznej pełnej, wiązanie wszędzie zaprawą cementowo-wapienną, grubość ścian zewnętrznych w przyziemiu 41 cm, na piętrze - 27 cm przybudówki przy pałacu (od wschodu) i oficynie (od północy) - fundament i ściany ceglane, łączone zaprawą cementowo-wapienną, przybudówka przypałacowa ma ściany wykonane w sposób prymitywny z różnego rodzaju materiałów np. płyta pilśniowa i drewno.

STROPY I SKLEPIENIA: budynek pałacu - ^{w piwnicy} sklepienia kolebkowe ceramiczne; nad pierwszą i drugą kondygnacją - stropy drewniane ze ślepym pułapem i polepą, wsparte na układzie belek o wymiarach 28x28 cm; nad aneksem zachodnim - stropy kleina w pierwszej i drugiej kondygnacji budynek oficyny - stropy drewniane ze ślepym pułapem. W obu budynkach stropy z trzcinową podsufitką, tynkowane, niektóre pomieszczenia pierwszej kondygnacji w pałacu mają zachowane fasety na sufitach.

SCHODY: pałac - do piwnicy - usytuowane na zewnątrz budynku, jednobiegowe, betonowe; z hallu głównego na drugą kondygnację i na poddasze - drewniane, dębowe, zabiegowe łamane, ze stopniami wsuwanymi, z jednostronną balustradą dębową zawierającą słupki prostokątne w przekroju oficyna - prowadzące na piętro - drewniane, dębowe, zabiegowe łamane.

<p>14. Kubatura</p> <p>Razem: 5092.5 m³</p>	<p>15. Powierzchnia użytkowa</p> <p>Razem: 977.21 m²</p> <p>powierzchnia zabudowy:</p> <p>Razem: 543.34 m²</p>	<p>16. Przeznaczenie pierwotne</p> <p>mieszkalne, rezydencja</p>	<p>17. Użytkowanie obecne</p> <p>mieszkalne</p>
<p>18. Prace budowlane i konserwatorskie, ich przebieg i dokumentacja</p> <p>Budynek w okresie powojennym nie doczekał się prawdziwego remontu kapitalnego a jedynie drobnych remontów połączonych ze zmianami funkcjonalnymi dokonywanymi przez samych użytkowników. W ich wyniku zatracił wiele cech zabytkowych - zmianom uległy elewacje, nastąpiła gruntowna wymiana stolarki - największe zmiany zaszły w roku 1955. Stan ten doprowadził do dużej dewastacji budynku oraz zużycia technicznego poszczególnych elementów, a w szczególności: ścian, dachu, stolarki i podłóg. Budynek użytkowany jest w sposób nieorganizowany i niezabezpieczający podstawowych wymogów higieniczno-sanitarnych.</p>		<p>19. Stan zachowania (fundamenty, ściany zewnętrzne, ściany wewnętrzne, sklepienia, stropy, konstrukcje dachowe, pokrycie dachu, wyposażenie i instalacje)</p> <p>Obecny stan techniczny budynku kwalifikuje go do natychmiastowego przeprowadzenia remontu technicznego.</p> <p><u>fundamenty</u> - stan dostateczny, ściany piwnic zwłaszcza nad terenem w wielu miejscach zniszczone na skutek erozji i braku konserwacji oraz braku zabezpieczenia przed działaniem wód opadowych.</p> <p><u>ściany</u> - ogólny stan techniczny murów zewnętrznych dostateczny, część ścian wykazuje odchylenia od pionu, wybrzuszenia i drobne pęknięcia; ściany wewnętrzne w stanie dostatecznym; do wymiany konstrukcja ryglowa poddasza. Kominy nad dachem ceramiczne kwalifikują się do wymiany.</p> <p><u>stropy</u> - ogólnie stan dostateczny, w kilku pomieszczeniach stropy wykazują nieznaczne ugięcia, dokładny stan techniczny byłby możliwy do określenia po odkryciu.</p> <p><u>wieżba dachowa</u> - częściowo zniszczona, do wymiany m.in. końcówki krokwi.</p> <p><u>dach</u> - całe pokrycie dachu łącznie z łatami i deskami w słabym stanie technicznym.</p> <p><u>schody</u> - zniszczone mechanicznie, wymagają remontu.</p> <p><u>podłogi i posadzki</u> - zniszczona mechanicznie, parkiety</p> <p>(cd. na wklejce).</p> <p>20. Najpilniejsze postulaty konserwatorskie</p> <p>Najpilniejszym postulatem jest znalezienie dla obiektu właściciela lub użytkownika, który zagwarantuje wykonanie kompleksowego remontu zgodnie z wytycznymi konserwatorskimi i uprzednio przygotowanym programem zagospodarowania zespołu.</p>	

21. Akta archiwalne (rodzaj akt, numer i miejsce przechowywania)

24. Uwagi różne

22. Bibliografia

- 1. Słownik Geograficzny Królestwa Polskiego. W-wa 1880. Reprint, BDZ Elbląg.
- 2. M. Arszczyński, M. Kutzner, Katalog Zabytków Sztuki - Województwo Elbląskie. W-wa 1980 .
- 3. A. Specht, Ewidencja parku zabytkowego w Karkajmach. Gdańsk 1984, BDZ Elbląg.
- 4. Mapa Prus Wschodnich z lat 1869-71. WAP w Gdańsku.
- 5. Mapa Prus Wschodnich z 1939 r. Instytut Badań Naukowych im. W. Kętrzyńskiego w Olsztynie.
- 6. Braniewo - z dziejów miasta i okolic. Praca zbiorowa pod redakcją Andrzeja Wakara. Olsztyn 1973.
- 7. H. Górnowicz, Toponimia Powiśla Gdańskiego. Gdańsk 1980r.

23. Źródła ikonograficzne i fotograficzne (rodzaj, miejsce przechowywania, sygnatury)

25. Opracował

tekst mgr B. Jesionowski mgr D. Barton V 1990 r.
..... imię, nazwisko, data, podpis

plany, rysunki mgr Dariusz Barton V 1990 r.
..... imię, nazwisko, data, podpis

zdjęcia fotogr. mgr Bernard Jesionowski V 1990 r.
..... imię, nazwisko, data, podpis

miejsce przechowywania negatywów BDZ Elbląg

KARTA PO WYPEŁNIENIU PODLEGA OCHRONIE NA PODSTAWIE PRZEPISÓW PRAWA AUTORSKIEGO !

26. Adnotacje o inspekcjach, informacje o zmianach (daty, imiona i nazwiska wypełniających)

27. Załączniki

1. Miejscowość KARKAJMY	2. Obiekt (nazwa jak w karcie) Pałac z oficyną	3. Zawartość wkładki (nazwa obiektu lub materiału uzupełniającego) tekst +
----------------------------	---	---

cd. rubryka 13

WIEŻBA DACHOWA: nad pałacem - konstrukcji krokwiowo - jętkowej wzmocniana stojącą ścianką stolcową, nad częścią wschodnią (pozorny ryzalit ze szczytem) - konstrukcja krokwiowo-belkowa z płatwią stopową nad oficyną - konstrukcja krokwiowo - jętkowa bez wzmocnienia stolcem stojącym.

DACH: nad pałacem - czterospadowy, kryty dachówką holenderką na łątach i deskowaniu, nad aneksem od zachodu - pulpitowy, holenderka; nad ryzalitem ze szczytem - dwuspadowy, holenderka; nad przybudówką od wschodu (przy ryzalicie) - pulpitowy, podwójna warstwa papy nad oficyną - pięciopółaciowy, kryty dachówką holenderką na łątach i deskowaniu; nad przybudówką od północy - dwuspadowy, kryty podwójną warstwą papy.

PODŁOGI i POSADZKI: budynek pałacu - w piwnicy glinobitka, w pomieszczeniach pierwszej kondygnacji - w dawnym salonie ogrodowym i przylegającym do niego pokoju zaznaczonym na planie jako świetlica parkiet dębowy; w pozostałych pomieszczeniach - podłogi białe z desek o grubości 38 mm częściowo ocieplane płytą pilśniową; w pomieszczeniach drugiej kondygnacji i poddasza - podłogi białe z płytą; na strychu - polepa gliniana w oficynie - przewaga podłóg białych, w niektórych pomieszczeniach gospodarczych - posadzka cementowa.

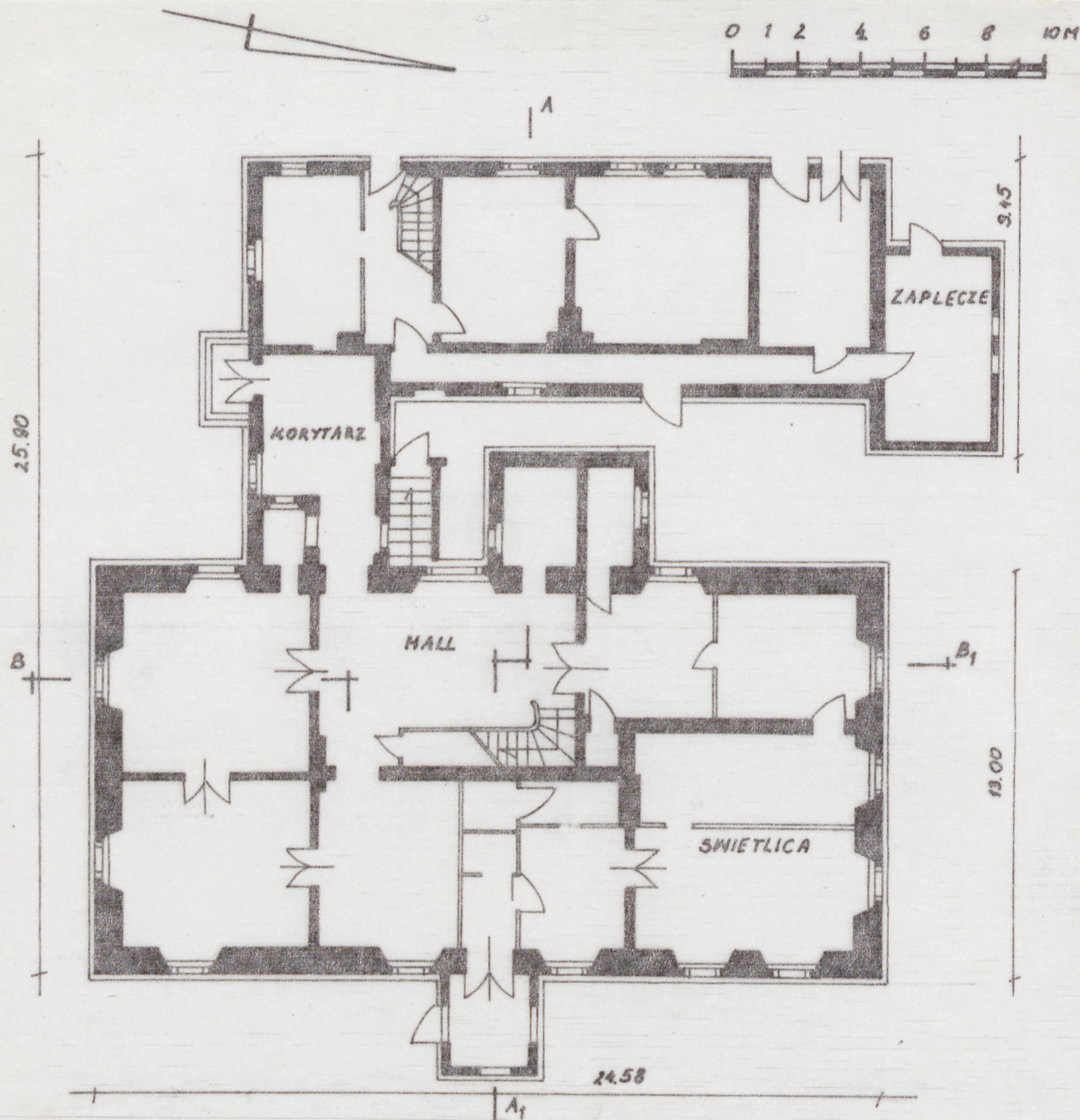
DRZWI: Uwaga! W trakcie remontu w roku 1955 wymieniono większość stolarki drzwiowej zastępując ją nową, ze skrzydłami drewnianymi, płycinowymi, na zawiasach czopowych, przylgowymi. W budynku pałacu na pierwszej kondygnacji - zachowało się kilka drzwi pochodzących z XIX - wiecznej przebudowy: w prostokątnych otworach, odrzwia obwiedzione profilowaną drewnianą ramą, w nich drzwi 2-skrzydłowe, na zawiasach czopowych, płycinowe: po trzy pogrążone płyciny obwiedzione profilowanymi i fazowanymi listewkami (m.inn. wyjściowe z salonu ogrodowego i prowadzące z salonu do pokoju w trakcie ogrodowym). W oficynie - wszystkie drzwi współczesne.

OKNA: w budynku pałacu - w pierwszej i drugiej kondygnacji - otwory okienne prostokątne, obwiedzione szeroką tynkową opaską, wewnątrz okna drewniane, ościeżnicowe, podwójne, ze słupkiem i ślemieniem, słupek od wewnątrz w kształcie półwałka, skrzydła główne na zawiasach kątowych, 3-półowe, skrzydła nadświetla 2-półowe; od wewnątrz we wnękach podokiennych drewniana boazeria z dekoracją płycinową; podobna dekoracja w okiennicach wewnętrznych, składanych; w trzeciej kondygnacji pozornego ryzalitu wschodniego - dwa okna w otworach prostokątnych, z szerokimi tynkowymi opaskami na obwodzie, skrzynekowe, podwójne, skrzydła na zawiasach czopowych, 3-półowe, między nimi słupek bez dekoracji; w hallu głównym na parterze wychodzące w kierunku oficyny - powstałe w trakcie XIX-wiecznej dobudowy w miejscu dawnego wejścia do budynku, większe od pozostałych, skrzynekowe, drewniane, trójdzielne, z dwoma słupkami o przekroju półwałka (od wewnątrz) i profilowanym szerokim ślemieniem, skrzydła na zawiasach czopowych, uchylne, 3-półowe, skrzydła nadświetla 2-półowe (podobne okno powtarza się w drugiej kondygnacji na tej samej osi) w budynku oficyny - w pierwszej kondygnacji od południa - dwa okna w prostokątnych otworach z szerokimi tynkowymi opaskami, drewniane, ościeżnicowe, ze słupkiem i ślemieniem, skrzydła główne na zawiasach kątowych, 2-półowe, skrzydła nadświetla 1-półowe; pozostałe okna pierwszej kondygnacji oraz okna drugiej kondygnacji - drewniane, skrzynekowe, współczesne.

PLAN: Budynek pałacu z oficyną charakteryzuje się współcześnie bardzo skomplikowanym planem, który powstał w wyniku XIX- i XX-wiecznych przebudów. Pierwotnie pałac wzniesiono na rzucie prostokąta, elewację frontową pro-

Wkładkę założył: B. Jesionowski D. Barton V 1990 r.
(imię, nazwisko, data)

Miejsce przechowywania negatywów:



1. Miejscowość KARKAJMY	2. Obiekt (nazwa jak w karcie) Pałac z oficyną	3. Zawartość wkładki (nazwa obiektu lub materiału uzupełniającego) tekst +
----------------------------	---	---

cd. rubryka 13

-jektując od zachodu, ogrodową od wschodu, obie elewacje pięcioosiowe; układ wnętrz dwutraktowy, 3-dzielny, w trakcie ogrodowym (tylnym) trzy duże pokoje w amfiladzie. Wejście główne (obecnie nieistniejące) od zachodu, prowadziło do hallu z reprezentacyjną klatką schodową, z hallu przechodziło się do dwóch pozostałych pomieszczeń pierwszej kondygnacji (w trakcie przednim) oraz do salonu ogrodowego - wejście na osi głównej, pod schodami. Obecnie ten klarowny, barokowy układ wnętrz został zdekomponowany wtórnymi, często prowizorycznymi podziałami, zlikwidowano także wejście główne i przejście do salonu przesuwając je w kierunku południowym. Przekształceniu uległ też rzut przyziemia, w części zachodniej pojawił się kwadratowy XX-wieczny aneks z dwoma pomieszczeniami magazynowymi, w części wschodniej kwadratowy przedsionek skrywający wyjście do salonu ogrodowego. W XIX wieku do pałacu dobudowano budynek oficyny o kształcie litery L, zgodnie z ówczesnym projektem obie budowle zostały połączone, co w znacznym stopniu wpłynęło na zmianę funkcji i - w konsekwencji - kompozycji. Główne wejście powstało w ścianie południowej korytarza łączącego pałac i oficynę, zasadniczy korpus oficyny był pierwotnie w planie prostokątny, 1.5-traktowy, z długim wąskim korytarzykiem biegnącym na osi północ-południe, z którego prowadziły przejścia do czterech pomieszczeń o przeznaczeniu magazynowo-gospodarczym (jednym z nich była z pewnością kuchnia, drugim hall oficyny z klatką schodową). Wtórnie za północną zewnętrzną ścianą oficyny pojawiła się prostokątna w rzucie dobudówka zaznaczona na rzucie obiektu jako "zaplecze". Przerwano także komunikację między oficyną i korytarzem w łączniku, w narożniku północno-zachodnim przemurowano otwór okienny (blendę?) wprowadzając nowe drzwi stosownie do aktualnych potrzeb.

BRYŁA: Obecnie obiekt charakteryzuje się bardzo rozczłonkowaną bryłą ze skomplikowanym, przenikającym się układem połaci dachów. Budynek pałacu całkowicie podpiwniczony, prostopadłościenny, 2-kondygnacyjny z użytkowym poddaszem, przekryty dachem czterospadowym, od zachodu także 2-kondygnacyjny aneks z dachem pulpityowym, wynikającym z zachodniej połaci dachu głównego (aneks XX-wieczny); od wschodu na trzech środkowych osiach pozorny ryzalit wywyższony o jedną kondygnację, zwieńczony trójkątnym szczytem, przekryty dachem dwuspadowym prostopadłym do kalenicy; ryzalit wyodrębniony dopiero w drugiej kondygnacji szerokimi tynkowymi lizenami; przy nim nieestetyczna przybudówka przedsionka z daszkiem pulpityowym, 1-kondygnacyjna. Budynek oficyny zestawiony z dwóch prostopadłościennych brył tworzących literę L, niepodpiwniczony, ze skomplikowanym dachem o przenikającym się układzie połaci, 1.5-kondygnacyjny, od północy wtórna 1-kondygnacyjna dobudówka zaplecza z dachem dwuspadowym.

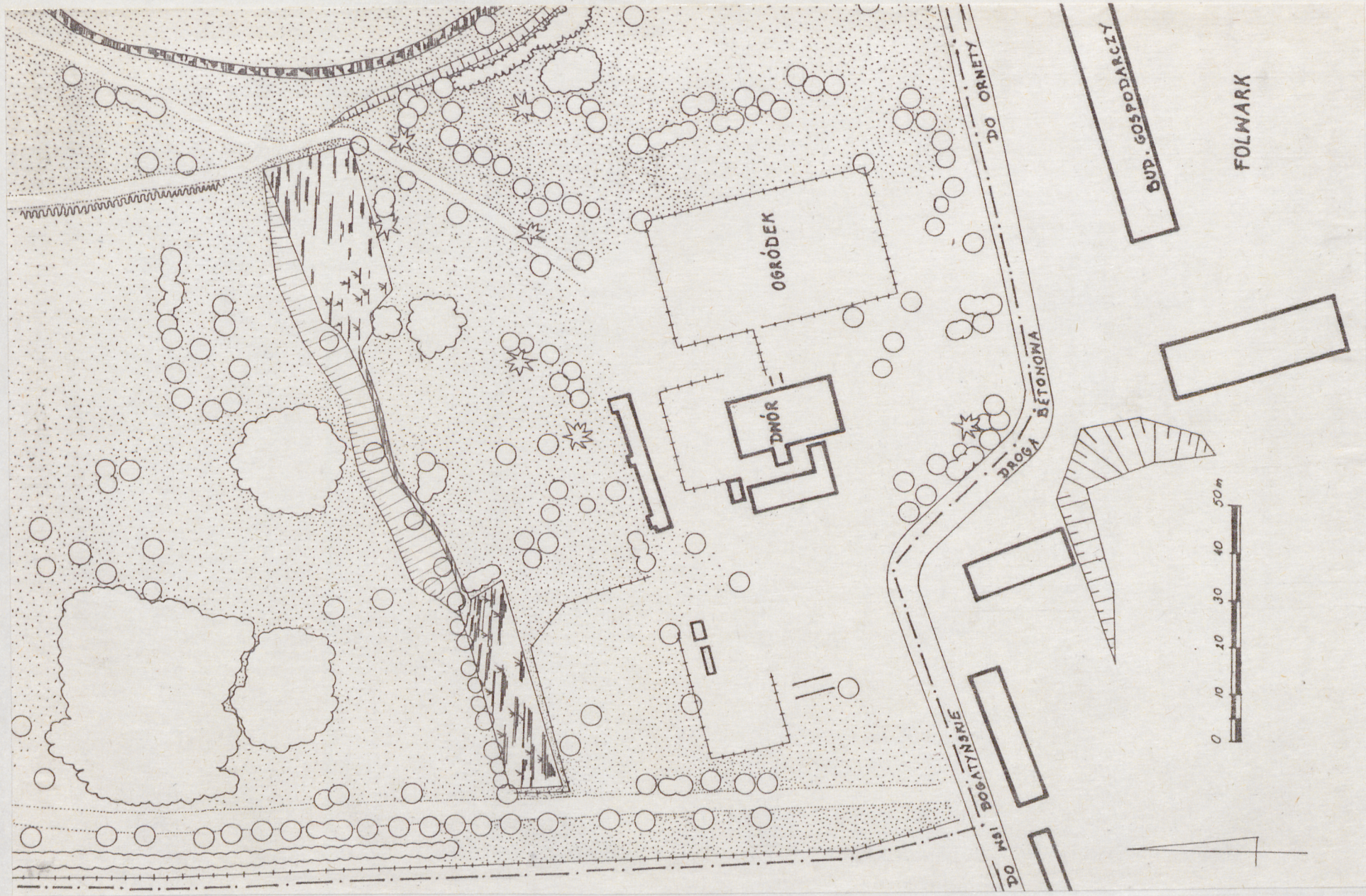
ELEWACJE:

Elewacja wschodnia pałacu - ogrodowa, kalenicowa, 2-kondygnacyjna, kondygnacje wydzielone gzymsem kordonowym, czterouskokowym, pierwsza kondygnacja niesymetryczna, 6-osiowa, w pięciu osiach okna w prostokątnych szerokich opaskach, drzwi wejściowe przesłonięte nieestetycznym przedsionkiem; druga kondygnacja symetryczna, 5 -

Wkładkę założył: B. Jesionowski D. Barton V 1990 r.
(imię, nazwisko, data)

Wzór ODZ 1978 r.

Miejsce przechowywania negatywów:



1. Miejscowość KARKAJMY	2. Obiekt (nazwa jak w karcie) Pałac z oficyną	3. Zawartość wkładki (nazwa obiektu lub materiału uzupełniającego) tekst +
----------------------------	---	---

cd. rubryka 13

osiowa, w trzech środkowych osiach wyodrębniony szerokimi tynkowymi lizenami pozorny ryzalit, podwyższony o jedną kondygnację, zwieńczony trójkątnym szczytem. Ściana ryzalitu podzielona czterema gładkimi lizenami oraz szerokimi gzymsami (kordonowym i koronującym) na trzy płyciny, w środkowej, na wysokości trzeciej kondygnacji nisza zwieńczona łukiem półpełnym, w której drewniana figura św. Józefa z XVIII wieku. Okna w drugiej kondygnacji w prostokątnych płycinach z gładkim tynkiem, naroża elewacji gładko boniowane, gzyms koronujący w częściach bocznych bardzo rozbudowany. oficyny - zwrócona na wąskie podwórze między pałacem i oficyną, prawie całkowicie przesłonięta, tylna, 2-kondygnacyjna, otynkowana (baranek) z gładkimi boniowaniami w narożach i masywnym gzymsem koronującym, w pierwszej kondygnacji 3-osiowa, w drugiej czteroosiowa.

Elewacja północna pałacu - boczna, 2-kondygnacyjna, symetryczna, kondygnacje rozdzielone czterouskokowym gzymsem kordonowym, w dolnej trzy okna w szerokich tynkowych opaskach, w górnej również trzy okna na tle płycin z gładkiego tynku; gzyms koronujący bardzo rozbudowany. oficyny - boczna, 2-kondygnacyjna, z jednym oknem w drugiej kondygnacji, w narożach gładko boniowana, zwieńczona masywnym gzymsem koronującym, w 1/2 powierzchni przesłonięta przez wtórną dobudówkę zaplecza, dobudówka od północy 2-osiowa z trójkątnym szczytem nad gzymsem kordonowym, od wschodu ze ślepą ścianą, od zachodu z prostokątnym otworem drzwiowym.

Elewacja zachodnia pałacu - pierwotnie frontowa, kalenicowa, po przebudowach niemal całkowicie zasłonięta - zwrócona na podwórze między budynkami, zdekomponowana dostawieniem 2-kondygnacyjnej przybudówki; 2-kondygnacyjna, z gładkimi boniami w narożach, akcentowana gzymsami: kordonowym i koronującym. oficyny - frontowa, 1.5-kondygnacyjna, kondygnacje rozdzielone gzymsem trójuskokowym, naroża gładko boniowane, pierwsza kondygnacja niesymetryczna, 7-osiowa, druga również niesymetryczna, 5-osiowa.

Elewacja południowa pał. - analogiczna jak północna. oficyny - boczna, 2-kondygnacyjna, kondygnacje rozdzielone gzymsem trójuskokowym, w pierwszej, 3-osiowej, obecne główne wejście do obiektu, w drugiej trzy prostokątne okna.

WYPOSAŻENIE: Liczne przebudowy, a zwłaszcza powojenne prowizoryczne remonty spowodowały zniszczenie detalu architektonicznego oraz wyposażenia pałacu. Zachowały się tylko fasety na sufitach. W 1977 roku przeniesiono do Muzeum Frmborskiego piec barokowy, datowany: 1735 r., z kaflami malowanymi kobaltem, wyprodukowany w Kadynach.

INSTALACJE: elektryczna, wodociągowa i kanalizacyjna.

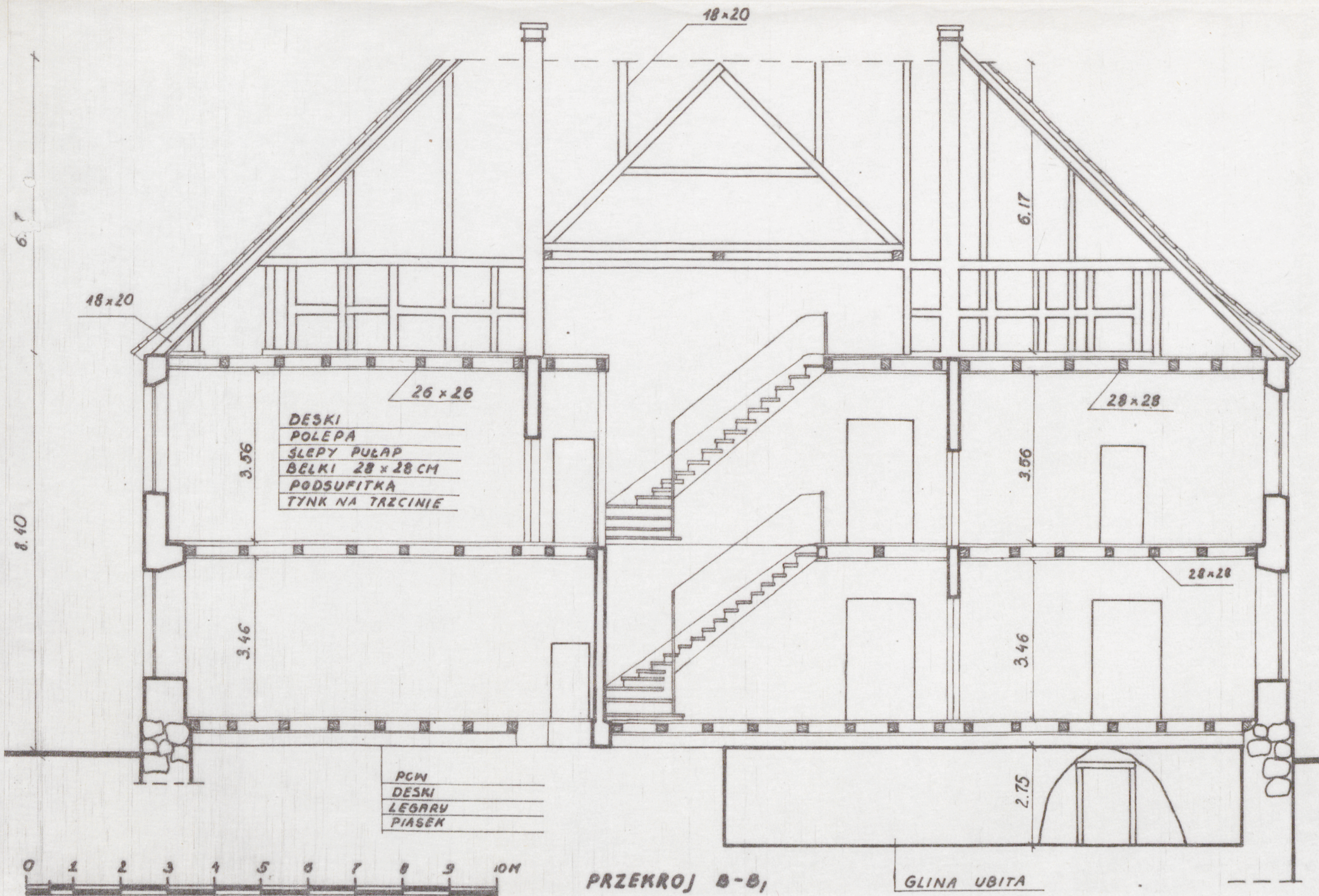
cd. rubryka 12

nawiązania do istniejącej architektury pałacu. Zastosowany materiał (cegła) wskazuje, że oficynę wznoszono około połowy XIX wieku. Jest to cegła jasna, o słabym spieku i wymiarach do około 28 cm długości. Zapewne realizacja projektu z dobudową oficyny miała miejsce w okresie od 1850 do 1870 roku. Około 1900 roku nastą-

Wkładkę założył:
B. Jesionowski D. Barton
(imię, nazwisko, data)

V 1990 r.

Miejsce przechowywania negatywów:



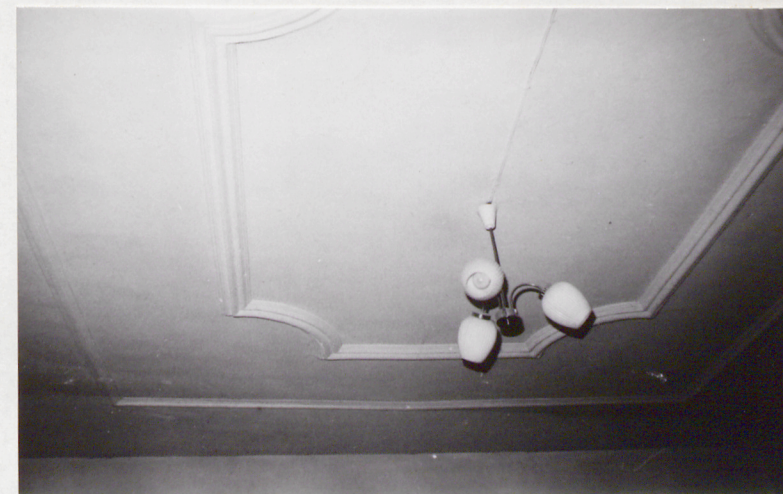
1. Miejscowość KARKAJMY	2. Obiekt (nazwa jak w karcie) Pałac z oficyną	3. Zawartość wkładki (nazwa obiektu lub materiału uzupełniającego) tekst +
----------------------------	---	---

cd. rubryka 12

piła częściowa wymiana stolarki. W 1955 roku miał miejsce remont, który znacznie zniekształcił kompozycję wnętrza oraz zatarł większość cech stylowych. Obiekt barokowy, autorzy budowy i przebudów nieznani.

CD. RUBRYKA 19

zawilgocone. Stolarka okienna i drzwiowa - zniszczona, wszystkie okna i drzwi nadają się do wymiany. Tynki - w złym stanie, do wymiany. Rynny i rury spustowe w części oficyny w dobrym stanie, w pałacu brak rynien i rur spustowych.

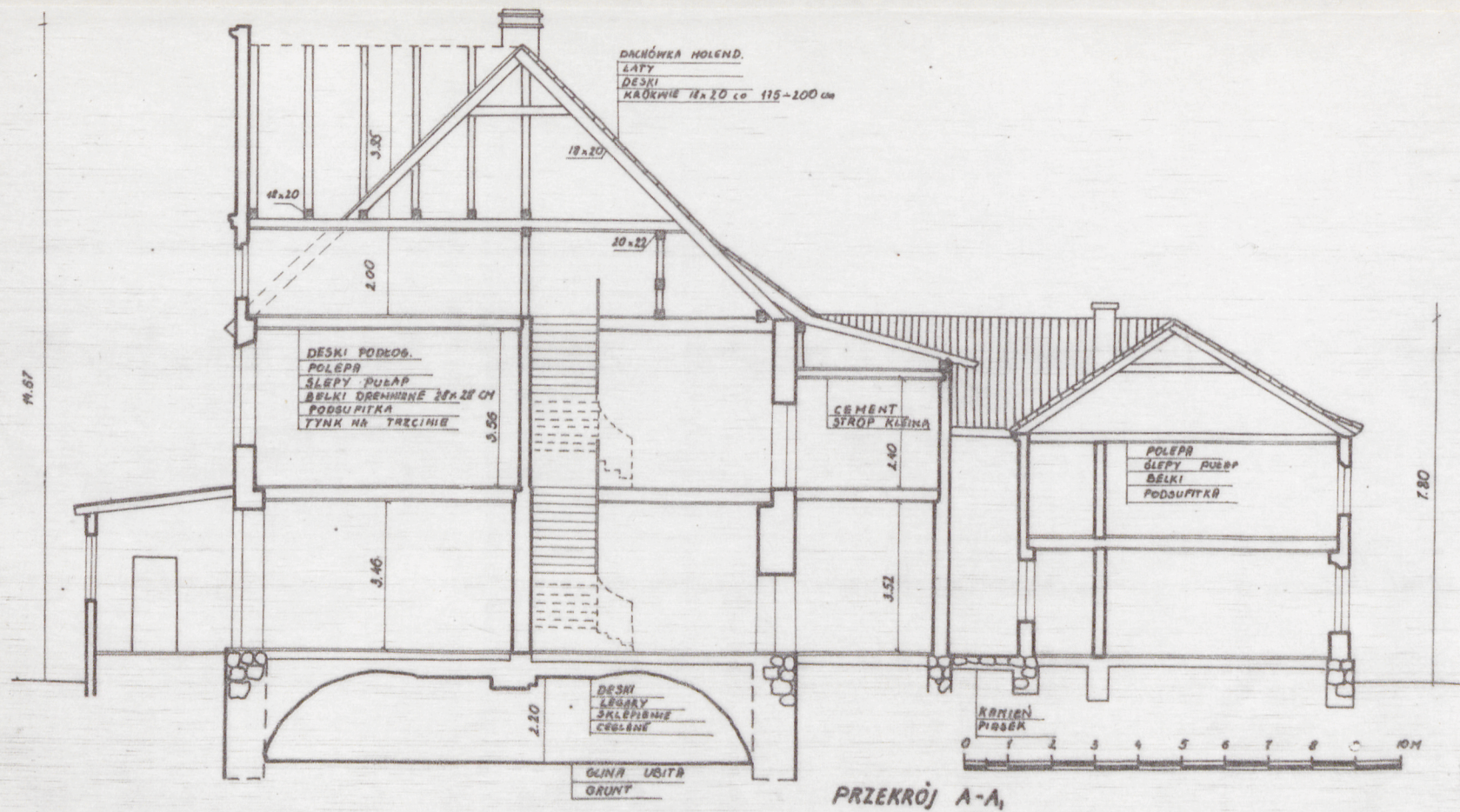


B. Jesionowski D. Barton V 1990 r.

Wkładkę założył:
(imię, nazwisko, data)

Miejsce przechowywania negatywów:

Z-d Poligr. Jan Jasiński W-wa, ul. Wolna 13, tel. 12-43-83



1. Miejscowość

KARKAJMY

2. Obiekt (nazwa jak w karcie)

PAŁAC

3. Zawartość wkładki (nazwa obiektu lub materiału uzupełniającego)

zdjęcia



Wkładkę założyli: B. Jesionowski D. Barton VIII 1990 r.
(imię, nazwisko, data)

Miejsce przechowywania negatywów:

