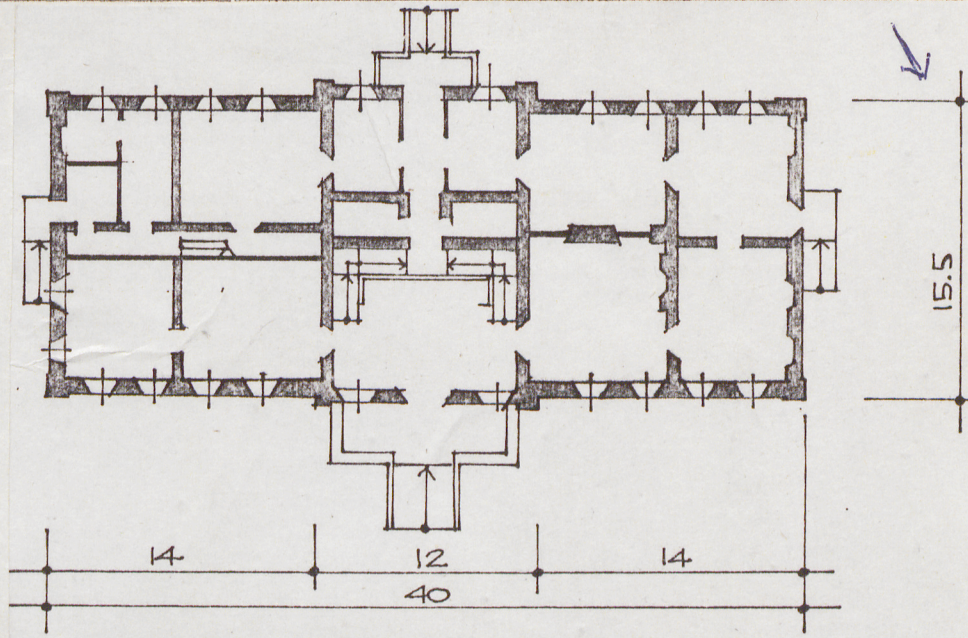


1. Obiekt PAŁAC W NAKOMIADACH  
488/1

2. Czas powstania  
1664-1680 r.,  
przebud. 1704-  
1705 r.

3. Miejscowość NAKOMIADY

11. Zdjęcia, rzut, przekrój, sytuacja, orientacja



4. Adres NAKOMIADY  
11-405 Nakomiady  
gmina Kętrzyn  
nr ogłoszeniowy .....

5. Przynależność administracyjna  
województwo olsztyńskie  
gmina /pow. Kętrzyn

6. Poprzednie nazwy miejscowości  
EICHMEDIEN

7. Przynależność administracyjna  
I VI 1975  
województwo olsztyńskie  
powiat Kętrzyński

8. Właściciel i jego adres  
Wielozakładowe Państwowe  
Gospodarstwo Rolne w Kętrzynie

9. Użytkownik i jego adres  
Wielozakładowe Państwowe  
Gospodarstwo Rolne w Kętrzynie  
Zakład Rolny w Nakomiadach

10. Rejestr zabytków  
Nr A-899 data 6.08.22 I 1968 r.  
85 2 12.08.1949



Elewacja frontowa (stan z 1990r.)



Elewacja p.b. (stan z 1990).Fot.Z.Dąbkowski

## 12. Autorzy, historia obiektu, określenie stylu.

Początkowo była to pruska osada rybacka. Komtur z Balgi Konrad von Kyburk w latach między 1392 a 1396 rokiem zakłada osadę krzyżacką. Pierwotna budowla to obronna strażnica zakonna połączona podziemnymi lochami z kościołem, a nawet jak podaje von Lorck z Kętrzynem i Rynem. Wieś Nakomiady ok. połowy XVII w. otrzymuje Jan von Hoverbeck w nagrodę za długoletnią służbę od kurfürsta Fryderyka Wilhelma. Jan von Hoverbeck pochodził z Flandrii. Na jego zlecenie został wybudowany pałac w latach 1664-1680. Boetticher podaje datę wzniesienia dworu podpiwniczono dwoma kondygnacjami piwnic w roku 1680, a Carl E.L.von Lorck w roku 1653. Za czasem budowy od połowy XVII wieku do 1680 przemawiają sklepienie, dwukondygnacyjne piwnice, grubość murów piwnic (103 cm) i parteru, (wymiaru cegieł: wys. 8,5 cm, szer. 17 cm, dł. 30 cm) w I piwnicy. Prawdopodobnie w latach wojen północnych budowa pałacu została wstrzymana, a budynek częściowo zniszczony (brak danych). Pałac w obecnym kształcie wzniesiono w I kwartale XVIII w. (budowę rozpoczęto w roku 1705 jak podaje Zofia Białkiewicz w Katalogu Zabytków Sztuki). Budowę pałacu przypisuje się włoskiemu architektowi Józefowi Piolo. W wieku XVIII na terenie Prus modny jest typ niewielkiego barakowego pałacu o surowej zwartej bryle. Kolejnym właścicielem pałacu po Hoverbechach był von Redecker do 1932 r., a ostatnim Paul Gerhard Geortz, który zginął w 1945 r. Jak podaje Adolf Boetticher i von Lorck nad drzwiami wejściowymi napisy na kamiennych tablicach (z księgi Hioba 15,34), zniszczone w 1924 r. Po drugiej wojnie światowej pałac przejmuje PGR.

## 13 Opis (sytuacja, materiał i konstrukcja, rzut, bryła, elewacje, wnętrze ujęcie i oszacowanie instalacji)

Sytuacja: Na zachodnim skraju wsi Nakomiady, w rozległym parku, na wzgórzu wznosi się pałac, usytuowany północną elewacją frontową do drogi dojazdowej. Materiał: Budynek murowany i otynkowany. Wyższa kondygnacja piwnic pod całym budynkiem, murowana z cegły pełnej łączonej zaprawą cementowo-wapienną, grubość murów 103 cm, o sklepieniach kolebkowych lub krzyżowych, niższa druga kondygnacja pod częścią zachodnią o sklepieniach kolebkowych. Okładzina cokołu i obramienia okienek piwnicznych z kamienia ciosanego. Ściany murowane z cegły ceramicznej o układzie blokowym, łączone zaprawą cementowo-wapienną i obustronnie tynkowane. Ścianki działowe częściowo ryglowe, odeskowane i otynkowane. Stropy drewniane belkowe z tynkową podsufitką. Pomieszczenie narożne parteru północno-zachodnie sklepienie kolebką spłaszczoną z lunetami. Posadzka w tym pomieszczeniu kamienna, obecnie poważnie zniszczona. Posadzka w hallu z płyt kamiennych, w pozostałych pomieszczeniach z desek sosnowych. Obecnie część pomieszczeń pokryte gumoleum. Więźba dachowa krokwiowa z podwójnymi jętkami i stolcami. Pokrycie dachu dachówką holenderką na odeskowaniu. W hallu drewniana zbieżna klatka schodowa. Stolarka okienna ramowa, dwuskrzydłowa o drobnym podziale, malowana na biało. Drzwi dwuskrzydłowe konstrukcji płycinowo-ramowej ozdobnie profilowane. Rzut: założony na planie prostokąta z płaskim ryzalitem na osi od strony ogrodu i od frontu. Ryzality zwieńczone trójkątnymi frontonami. Dwutraktowy z wydzielonym później korytarzem na osi podłużnej w części wschodniej. Bryła: Piętrowy, podpiwniczony, dach czterospadowy, nad ryzalitami dwuspadowe. Elewacje: Elewacja frontowa jedenastoosiowa (4+3+4), pośrodku trójosiowy ryzalit. Obramienia prostokątnych otworów okiennych i portali kamienne z uszami. Nad otworem drzwiowym parteru ogzysowany naczółek z kamiennym fryzem. Przed portalem murowany taras i schody. Pod skrajnymi oknami ryzalitu I piętra stiukowe girlandy, częściowo zniszczone. Naroża parteru, korpusu i ryzalitów boniowane, piętra ujęte parami lizen. Podział horyzontalny podkreślają gzymsy: cokołowy, kordonowy i koronujący. Fronton ogzysowany z owalnym oknem pośrodku. Elewacja przeciwległa południowa analogiczna, jedynie mniejszy taras i węższe zewnętrzne schody. Przy ścianach szczytowych, wschodniej i zachodniej, prawie na osi poprzecznej dobudowano później murowane cementowe schody i przepruto prostokątne otwory drzwiowe. W elewacji zachodniej umieszczone jest jedno okno na piętrze. Elewacja wschodnia czteroosiowa z dwoma rzędami otworów okiennych lub płycin obramowanych opaskami uszatkowymi. Wnętrze: Wnętrze z dwoma sieniami pośrodku i amfiladowym układzie pomieszczeń parteru. Na piętrze duża sień pośrodku, pozostałe pomieszczenia przebudowane. Park z I połowy XIX wieku z aleją widokową na osi i alejami obwodowymi.

14. Kubatura 8.947 m <sup>3</sup>	15. Powierzchnia użytkowa 1.370 m <sup>2</sup> powierzchnia zabudowy: 706 m <sup>2</sup>	16. Przeznaczenie pierwotne mieszkalne	17. Użytkowanie obecne nieużytkowany, w remoncie
--------------------------------------	--	---	---

18. Prace budowlane i konserwatorskie, ich przebieg i dokumentacja

Po wojnie wielokrotnie remontowany. W latach 70-tych XX w. przeprowadzono kapitalny remont i adaptowano na cele kulturalno-oświatowe, mieszkalne i przedszkole. Założono instalacje elektryczną, wodno-kanalizacyjną i centralne ogrzewanie. Obecnie trwa remont kapitalny, osuszono piwnice niższej drugiej kondygnacji, wzmocniono więźbę, naprawiono dach, wzmacniają stropy i usuwają stare osypujące się tynki wewnętrzne.

19. stan zachowania (fundamenty, ściany zewnętrzne, ściany wewnętrzne, sklepienia, stropy konstrukcje dachowe, pokrycie dachu, wyposażenie i instalacje)

W trakcie remontu.

20. Najpilniejsze postulaty konserwatorskie

21. Akta archiwalne (rodzaj akt, numer i miejsce przechowania)

Inwentaryzacja architektoniczno-konserwatorska pałacu w Nakomiadach, wykonana przez mgr inż. arch. Zdzisława Bac-kiela w 1974 r. (Archiwum PP PKZ Olsztyn);  
Akta archiwalne pałacu w Nakomiadach, archiwum WKZ Olsztyn

22. Bibliografia

Adolf Boetticher, Die Bau und Kunstdenkmäler der Provinz Ostpreussen, Heft VI Masuren, Königsberg 1896 r., s.36;  
Carl E.L.von Lorck, Landschlösser in Ost und Westpreussen Weidlich, Frankfurt am Main 1972;  
Zofia Licharewa, Kętrzyn - z dziejów miasta i powiatu, Pojezierze Olsztyn 1962 r.;  
Zofia Białkiewicz, Katalog zabytków sztuki w Polsce, po-wiat Mrągowo.

23. Źródła ikonograficzne i fotografie (rodzaj, miejsce przechowania, signatury)

Archiwum fotograficzne BBiDZ w Olsztynie.

24. Uwagi różne

25. Opracował

tekst Barbara Wojtkiewicz-Janiszewska, lipiec 1990 r.

imię, nazwisko, data, podpis

plany, rysunki Barbara Wojtkiewicz-Janiszewska, lipiec 1990 r.

imię, nazwisko, data, podpis

zdjęcia fotogr Zbigniew Dąbkowski, sierpień 1990 r.

imię, nazwisko, data, podpis

miejsce przechowania negatywów

Karta po wypełnieniu podlega ochronie na podstawie przepisów prawa autorskiego

26. Adnotacje o inspekcjach, informacje o zmianach (daty, imiona i nazwiska wypełniających)

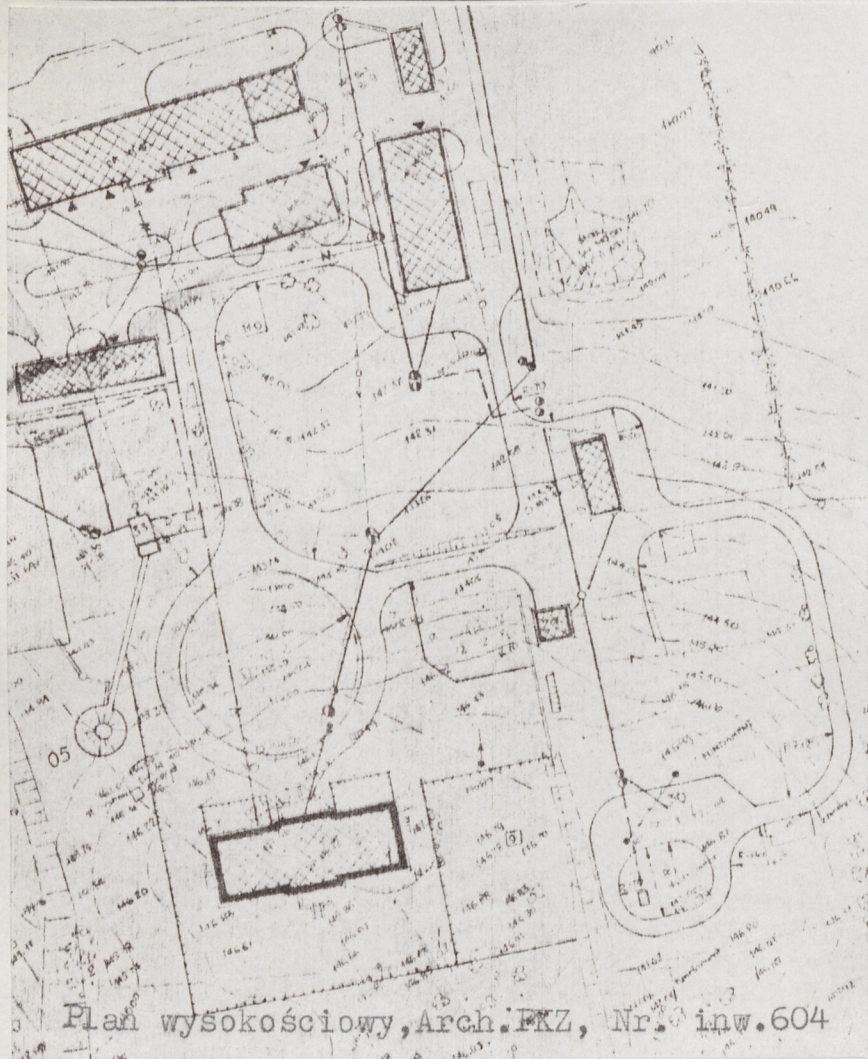
27. Załączniki

Nakomiad - list.

1. Miejscowość  
NAKOMIADY

2. Obiekt (nazwa jak w karcie)  
PAŁAC

3. Zawartość wkładki (nazwa obiektu lub materiału uzupełniającego)  
Odbitki ksero pałacu z roku 1979 i plan wysokościowy



Elewacja frontowa /stan z 1979r./ Fot. Z. Poreda



Elewacja pd./stan z 1979r./ Fot. Z. Poreda

Wzór ODZ 1978 r.

Wkładkę założył: Barbara Wojtkiewicz-Janiszewska  
(imię, nazwisko, data) lipiec 1990r.

Miejsce przechowywania negatywów: .....

Z-d Poligr. Jan Jasiński W-wa, ul. Wolna 13, tel. 12-43-83

1. Miejscowość  
N A K O M I A D Y

2. Obiekt (nazwa jak w karcie)  
P A Ł A C

3. Zawartość wkładki (nazwa obiektu lub materiału uzupełniającego)  
Zdjęcia pałacu z 1990 r.



Elewacja frontowa Fot. Z. Dąbkowski



Elewacja pd. Fot. Z. Dąbkowski



Elewacja wschodnia

Wkładkę założył: Barbara Wojtkiewicz-Janiszewska  
(imię, nazwisko, data) sierpień 1990 r.

Miejsce przechowywania negatywów: .....

Z-d Poligr. Jan Jasiński W-wa, ul. Wolna 13, tel. 12-43-83



Sklepienie w sali pn.-zach. Fot. Z. Dąbkowski



Sala pn.-zach. z resztkami  
kamiennej podadzki



Strop belkowany w sali na parterze



Sklepienie w korytarzu. Fot.Z.Dąbkowski



Strop belkowany w sieni. Fot.Z.Dąbkowski



Elewacja pd. podczas remontu Fot.Z.Dąbkowski