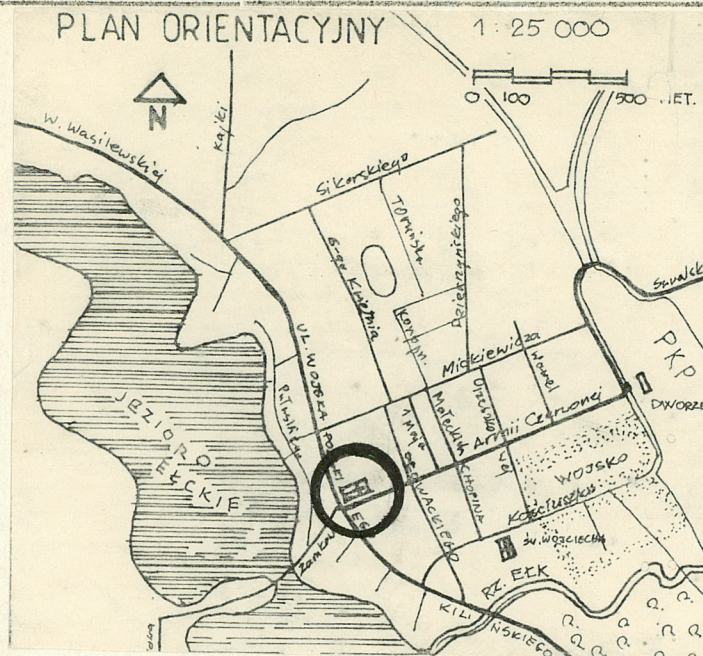


1. Obiekt KOŚCIÓŁ EWANGIELICKI, OBECNIE PARAFIALNY RZYMSKO-KAT.
PW. NAJSW. SERCA JEZUSOWEGO

2. Czas powstania
1847-50
odb. 1920-25r

3. Miejscowość E Ł K

11. Zdjęcia, rzut, przekrój, sytuacja, orientacja



4. Adres ul. Wojska Polskiego 34

nr hipoteczny obręb 1
nr mapy 10, nr dz. 358

5. Przynależność administracyjna
województwo suwalskie
gmina / pow. E Ł K

6. Poprzednie nazwy miejscowości
Łek, niem Lyck

7. Przynależność administracyjna
1 VI 1975

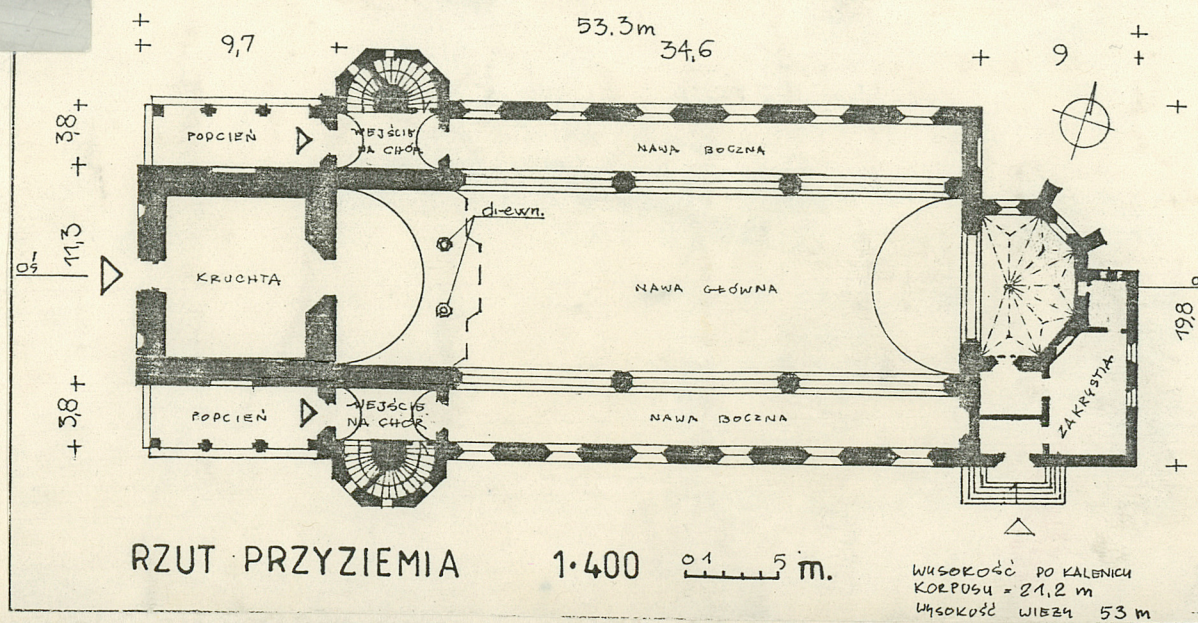
województwo białostockie
powiat - E Ł K

8. Właściciel i tego adres
Dom Zakonny Kanoników
Regularnych Laretańskich
Prowincji Polskiej w E Ł K
ul. Armii Czerwonej 2

9. Użytkownik i jego adres
właściciel

10. Rejestr zabytków

Nr 566 data 25.02.1987



12. Autorzy, historia obiektu, określenie stylu.

Na miejscu dzisiejszego kościoła istniał podobny k. ewangelicki zbudowany w l. 1847-50. Uległ on spaleniowi podczas wojny w 1914r. W latach 1920-25 zbudowano obecny kościół, też jako ewangelicki. Posiadał on prawdopodobnie drewniane empory nad nawami bocznymi, stąd logiczne wydają się boczne arkadowe podcienia prowadzące do kl. schodowych. Zakrystia jest prawdopodobnie nieznacznie późniejsza /lata 30-te/. Po wojnie, wraz ze zmianą wyznania, oddano Kościół Księżom Kanonikom Regularnym Laretańskim z Krakowa i poświęcono kościół pw. Najśw. Serca Pana Jezusa. Administrator apostołski Teodor Banich 20.XI.1946r. rezydował Parafie. 27.V. 1964 konsekreacji kościoła dokonał Ks. Biskup Dr Józef Dnerga z Olsztyna /diec. Warmińska/.

13. Opis (sytuacja, materiał i konstrukcja, rzut, bryła, elewacje, wnętrze, wyposażenie, instalacje)

- Sytuacja: Budynek wolnostojący, zorientowany. Położony w centrum Elku przy zbiegu, 2 głównych ulic: Wojska Polskiego i Armii Czerwonej /Dworcowej/. Północna strona ul. A. Czerwonej. Na osi kościoła od strony ulicy Wojska Polskiego znajduje się pomnik. Działka, na której stoi budynek kościoła jest nieogrodzona i uporządkowana /chodnik zielenie/. Należąca do kościoła plebania położona jest po przeciwległej /południowej/, stronie ul. A. Czerwonej. Plebania ogrodzona jest od wsch. płotem ceglanym, od ulicy płotem stalowym.
- Kościół wymurowany jest z cegły, licowany cegłą licówką, podmurówka wykonana jest z kamienia, część zewnętrznych parapetów okien, kapniki, szkarpy i zakończenia sterczyn wykonane są z betonu.
- Stropy: nad podziemiem, nad podcieniem, nad kruchtą płytowy Kleina. Strop nad prezbiterium ceglany żebrowy trójdzielny. Stropy w wieży i nad bocznymi nawami drewniane belkowe. Strop nad nawą główną w formie drewnianej kolebki podwieszanej do więźby dachowej. Stropy przy bocznych wieżyczkach ceglane w formie sklepienia kolebkowego z lunetami. - Wieżby dachowe drewniane. Wieża dachu nad nawą główną płatwiowokleszczowa ze stolcami. Dachy pokryte są blachą. Hełm wieży kryty oryginalnymi ocynkowanymi płytkami Caro.
- Posadzki: w podziemiu betonowa i ceglana, w podcieniu i bocznych wieżyczkach ceglana, w krużganku i nawach płytki 30x30 cm., z młotkowanego lastrica /tzw. sztuczny kamień/. W zakrystii płytki terakotowe /w kolorach białym i czerwonym/.
- Schody: na chór betonowe, wachlarzowe. Schody w wieży drewniane zabiegowe z balustradą drewnianą.
- Okna zakrystii: 1 i 2 polowe skrzynkowe, okna nawy 2 polowe z pojedynczymi witrażami, z laskowaniem betonowym. Pozostałe okienka 1 polowe, krosnowe.
- Drzwi: płycinowe, zewnętrzne o bogatej stolarce, z nadświetlami. Drzwi do naw przeszkłone.
- Rzut: Korpus na planie podłużnego prostokąta 4 przęsłowy, 3 nawowy, 1 przesłoko od zachodu krótsze od pozostałych /zawiera na piętrze chór/, po jego bokach, w miejscu naw bocznych są wystające poza lico muru trójboczne ryzality wież zawierających schody na chór. Pozostała część korpusu składa się z 3 równych przęseł. Korpus zakończony jest od wschodu węższym od nawy głównej 5 bocznym prezbiterium. Korpus i prezbiterium uzupełniają od pld.-wschodu zakrystia. Od zachodu do korpusu kościoła przylega tej samej szerokości co nawa główna prawie kwadratowa wieża, uzupełniają rzut 2 symetrycznie położone 3 przęsłowe podcienia. Rzut, pomijając zakrystię posiada podłużną oś symetrii.
- Bryła: Korpus przykryty stromym dachem 2-połaciowym, szczyty są schodkowe ze sterczynami. Wieża przykryta dachem 2 spadkowym, szczyt ze sterczynami. Hełm wieży ośmioboczny, zakończony ośmioboczną iglicą. Niższe od nawy: podcienia przykryte dachami pulpitowymi, prezbiterium i boczne półwieżyczki przykryte dachami wielopołaciowymi. Zakrystia posiadająca schodowy szczyt ze sterczynami, przykryta jest dachem 2-połaciowym. Podpiwniczenie pod wieżyczkami bocznymi. Poddasze jest nieużytkowane.
- Elewacje: zach. osiowa, pozostałe asymetryczne. Otwory ostrołukowe /nieco większe okienka są także okrągłe i prostokątne/. Wieża oraz dolna cz. murów korpusu posiada ostrołukowe blendy /poła blend tynkowane/. Prezbiterium posiada uskokowe szkarpy.
- Wnętrze: Kościół pseudohalowy. Przykryta kolebką nawą główną, otwarta jest do wąskich naw bocznych 3 ostrołukowymi arkadami wspartymi na ośmiobocznych filarach. Prezbiterium oddzielone od nawy ostrym łukiem tęczowym, przykryte jest sklepieniami 3-dzielnymi. Nawy boczne przykryte są płaskim stropem. Chór od zachodu nawy, wsparty jest

<p>14. Kubatura</p> <p>11.680 m³</p>	<p>15. Powierzchnia użytkowa</p> <p>1.440 m²</p>	<p>16. Przeznaczenie pierwotne</p> <p>sakralne</p>	<p>17. Urzycowanie obecne</p> <p>sakralne</p>
<p>18. Prace budowlane i konserwatorskie, ich przebieg i dokumentacja</p> <p>W 1955 r. kościół otrzymał nową polichromię /Obrazy Świętych Polskich i ornamentálną dekorację stylizowaną kaszubsko-mazurską - projektu prof. Wł. Dąpińskiego i artysty malarza J. Warzyńskiego/. W l. 1959-64 zbudowano nowy wielki ołtarz, 4 boczne ołtarze, konfesjonały i boazerię. W latach 1965-70 ustawiono nowe figuralne ołtarze wg. proj. plastyka H. Bożykowej z Łodzi. W l. 80-tych zmieniono pokrycie dachu nad korpusem z dachówki na blachę.</p>		<p>19. stan zachowania (fundamenty, ściany zewnętrzne, ściany wewnętrzne, sklepienia, stropy konstrukcje dachowe, pokrycie dachu, wyposażenie i instalacje)</p> <p>Elementów konstrukcyjnych i wyposażenia dobry.</p> <p>20. Najpilniejsze postulaty konserwatorskie</p>	

21. Akta archiwalne (rodzaj akt, numer i miejsce przechowania)

Urząd Miejski - Wydz. Geodezji,
ul. 6 Kwietnia 4

Okręgowe Przedsiębiorstwo Geodezyjno-Kartograficzne
ul. Małeckich 3

22. Bibliografia

Komunikaty Mazursko-Warmińskie. Kwartalnik nr 3/65.
Olsztyn 1959.

Jan Kawecki, B. Roman. "Ełk z dziejów miasta".
wyd. Pojezierze Olsztyn 1970 r.

23. Źródła ikonograficzne i fotografie (rodzaj, miejsca przechowania, sygnatury)

24. Uwagi różne

25. Opracował

tekst Jacek Lewiński, VII.87

imię, nazwisko, data, podpis

Lch

plany, rysunki

"

imię, nazwisko, data, podpis

Lch

zdjęcia fotogr. Szymon Radziwiłowicz, VII.87

imię, nazwisko, data, podpis

Hum

miejsce przechowania negatywów B.D.Z. Suwałki

Karta po wypełnieniu podlega ochronie na podstawie przepisów prawa autorskiego

26. Adnotacje o inspekcjach, informacje o zmianach (daty, imiona i nazwiska wypełniających)

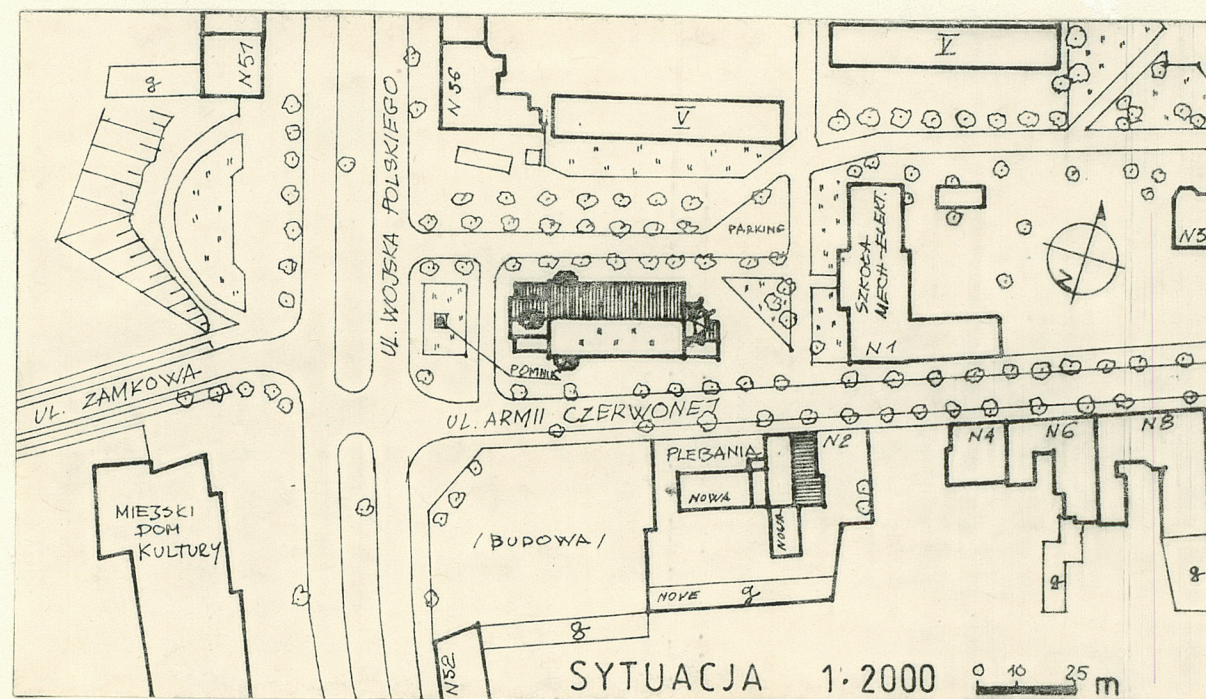
27. Załączniki

wkładki

1. Miejscowość UL. Wojska Polskiego 34	2. Obiekt (nazwa jak w karcie) KOSCIÓŁ EWANG. OB. RZYMSKO KAT. PW. NAJSW. SERCA JEZ.	3. Zawartość wkładki (nazwa obiektu lub materiału uzupełniającego) od. rubryki nr 13-Opis + Sytuacja 1:2000
---	--	--

na 2 drewnianych słupach. Nad chórem są umieszczone organy.

- Wyposażenie: Stolarka drzwi i okien, organy są oryginalne /pochodzące z lat 20-tych XX w./
Ołtarze, malowidła, polichromie, boazerie, witraże, posadzki naw, ławki i konfesjonały są powojenne.
- Instalacje: wodna, elektryczna.



Jacek Lewiński, VII.87

Wkładkę założył:
(imię, nazwisko, data)

Miejsce przechowywania negatywów: B.D.Z. Suwałki

1. Miejscowość

E Ł K

2. Obiekt (nazwa jak w karcie)

KOŚCIÓŁ EWANGELICKI, OB.
PAR. PW. NAJSW. SERCA JEZUSA

3. Zawartość wkładki (nazwa obiektu lub materiału uzupełniającego)

Opis zdjęć zamieszczonych na wkładkach.

ul. Wojska Polskiego 34

KOŚCIÓŁ

- 1 - widok od strony północno-zachodniej,
- 2 - widok na wieżę od strony południowo-zachodniej,
- 3 - widok na wieżę od strony południowo-wschodniej,
- 4 - ściana wschodnia - widok od południowego-wschodu, ~~widok od strony południowej~~,
- 5 - widok od strony południowej,
- 6 - widok od strony północno-wschodniej,
- 7 - widok od wschodu,
- 8 - wieża - widok od południowego zachodu,
- 9 - wieża - widok od północnego-wschodu,
- 10 - wieża - górna kondygnacja - widok od południowego-zachodu,
- 11 - wieża - górna kondygnacja - widok od północnego-wschodu,
- 12 - Górna kondygnacja wieży - ściana północna,
- 13 - detal niższej kondygnacji wieży - ściana zachodnia,
- 14 - wywietrznik-narożnik południowo-zachodni,
- 15 - wejście główne,
- 16 - reper wysokości - ściana zachodnia,
- 17,18 - południowy podcień arkadowy,
- 19,20 - północny podcień arkadowy,

Wkładkę założył: J. Lewiński, S. Radziwiłowicz; lipiec 1987r.

(Imię, nazwisko, data)

Miejsce przechowywania negatywów: B. D. Z. Suwałki

OZ Graf. Z. P. Ostróda zam. 699 nakł. 23.600

- 21 - wejście boczne - południowe,
- 22 - gzyms wieńczący cokół,
- 23 - rynna - połacie południowa,
- 24 - lukarna dachowa, 25 - zachodnia ściana szczytowa;
- 26 - wschodnia ściana szczytowa korpusu,
- 27 - prezbiterium - widok od strony południowej,
- 28 - okno prezbiterium, 29 - detal ściany wsch. zakrystii
- 29,31,33,34 - drzwi wejściowe do zakrystii,
- 32 - okna zakrystii - ściana wschodnia,
- 35,36 - główne drzwi wejściowe,
- 37 - sufit kruchty; 38 - sufit chóru;
- 39 - kruchta - widok w kierunku nawy głównej.
- 40,41 - przęsła nawy głównej,
- 42 - północna nawa boczna - widok w kierunku ołtarza,
- 43 - południowa nawa boczna - widok w kierunku ołtarza,
- 44,45 - północna nawa boczna - widok w kierunku zachodni.
- 46 - sklepienie prezbiterium
- 47 - skrajne zachodnie przęsło północnej nawy bocznej,
- 48 - okno północnej nawy bocznej,
- 49 - nawa główna - widok w kierunku Chóru,
- 50-51 - organy - widok z Chóru,
- 52 - południowe wejście boczne,
- 53 - drzwi wejściowe do klatki schodowej prowadzącej na Chór,
- 54-57 - schody wejściowe na Chór,
- 58 - drzwi wejściowe ze schodów na Chór,
- 59,60 - sklepienie nad wejściem bocznym,
- 61 - posadzka w zakrystii,
- 62,64 - strop zakrystii,
- 63 - zakrystia - widok w kierunku korpusu,
- 65-68 - figura położona na osi kościoła od strony ulicy Wojska Polskiego.

Wzór OD:

Plebania

- 69 - widok od północnego zachodu,
- 70 - widok od południowego-wschodu,
- 71 - widok od południowego-zachodu,
- 72,74,81 - wejście główne do Biura Parafialnego, ściana północna,
- 73 - zasława bramy prowadzącej na dziedziniec;
- 75 - schody wewnętrzne,
- 76-78 - stolarka drzwi wewnętrznych,
- 79 - oryginalny kaloryfer - parter,
- 80-82 - bramka wejściowa na dziedziniec wewnętrzny.

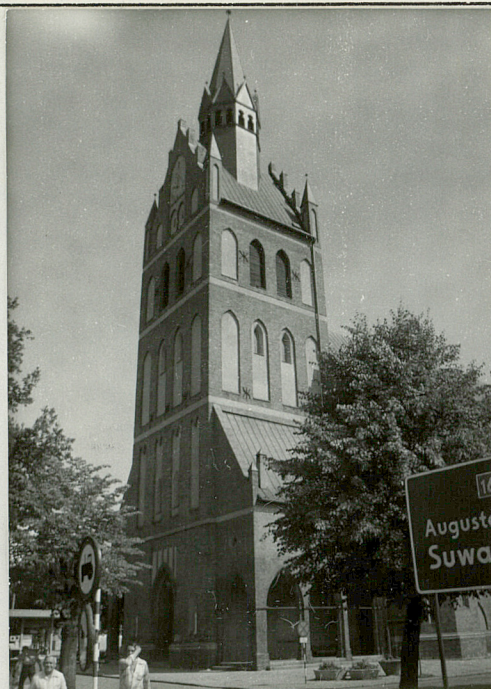
E Ł K
ul. Wojska Polskiego 34

KOŚCIÓŁ EWANGELICKI, ob. PAR.
P.W. NAJSW. SERCA JEZUSI WEGO;

dokumentacja fotograficzna;



1.



2.



3.



4.



5.



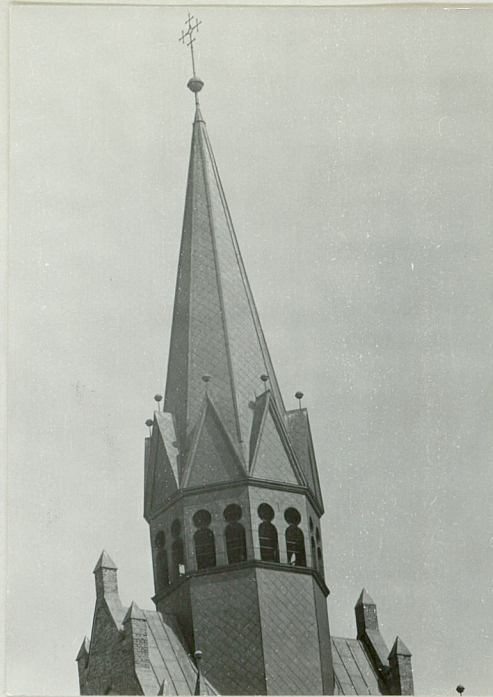
6.

Szymon Radziwiłowicz, VIII 1987r.

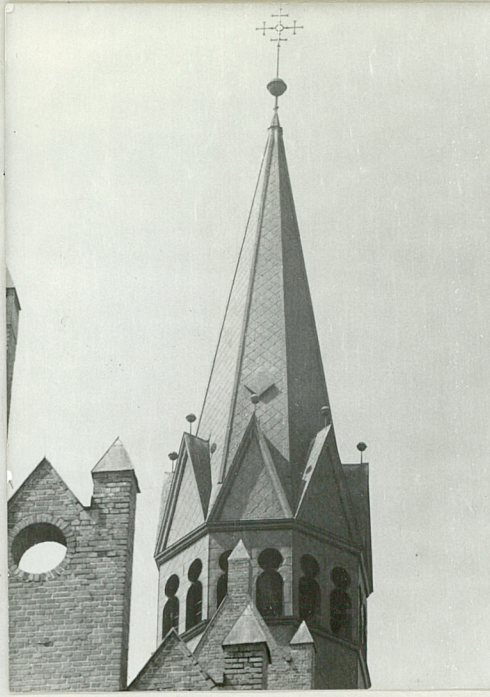
B.D.Z. Suwałki



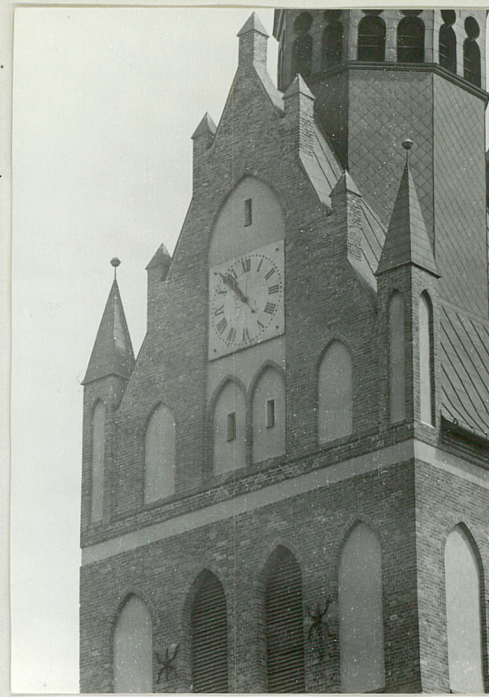
7.



8.



9.



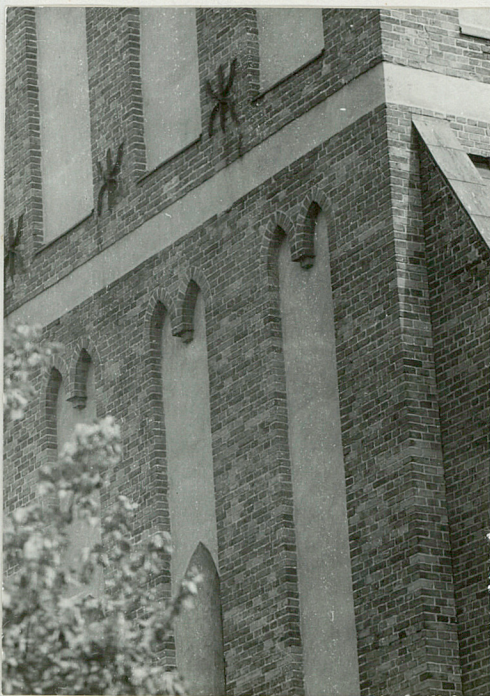
10.



11.



12.



13.



14.

ul. Wojska Polskiego E Ł K
34

KOŚCIÓŁ EWANGELICKI, ob. PAR.
P.W. NAJŚW. SERCA JEZUSOWEGO;

dokumentacja fotograficzna;



45.



16.



17.



18.



19.

Szymon Radziwiłowicz, VIII 1987r.

B.D.Z. Suwałki



20.



21.



22.



23.



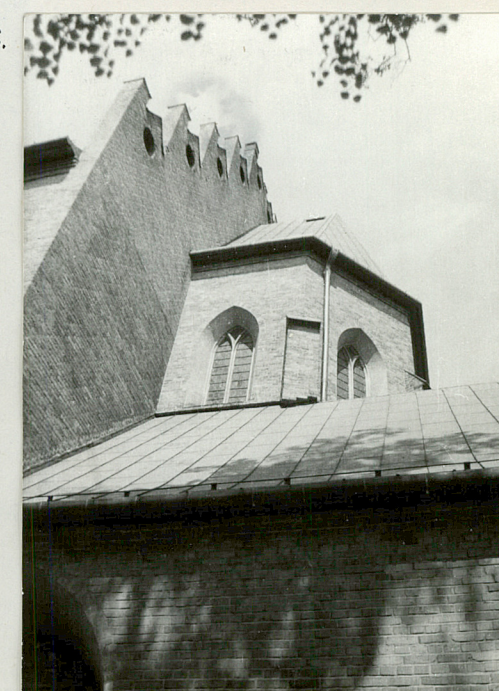
24.



25.



26.



27.

ul. Wojska Płaskiego E Ł K
34

KOŚCIÓŁ EWANGELICKI, ob. PAR.
P.W. NAJŚW. SERCA JEZUSOWEGO;

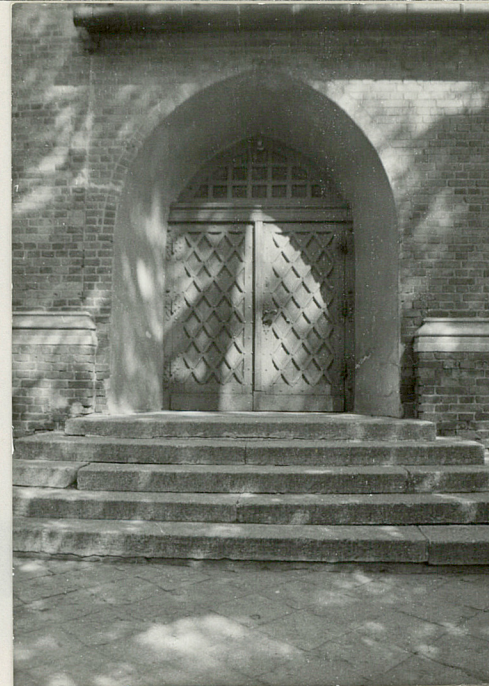
dokumentacja fotograficzna;



28.



29.



30.



31.



32.

Szymon Radziwiłowicz, VIII 1987r.

B.D.Z. Suwałki



33.

36.



34.

37.



35.

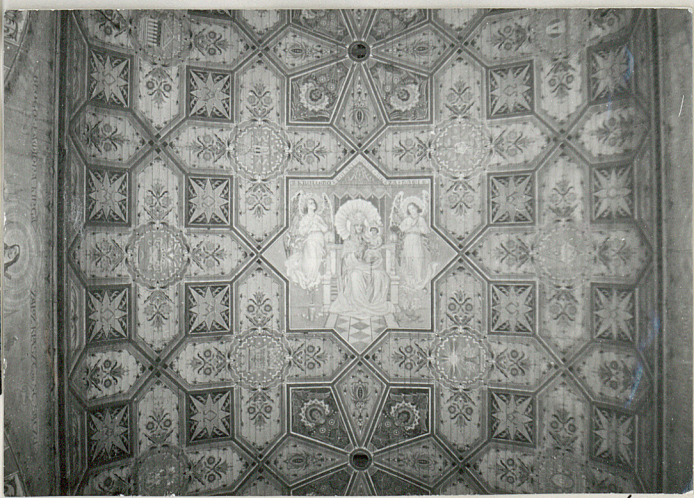
38.



39.



40.



41.

E Ł K
ul. Wojska Polskiego 34

KOŚCIÓŁ EWANGELICKI, ob. PAR.
P.W. NAJŚW. SERCA JEZUSOWEGO;

dokumentacja fotograficzna;



42.



43.



44.



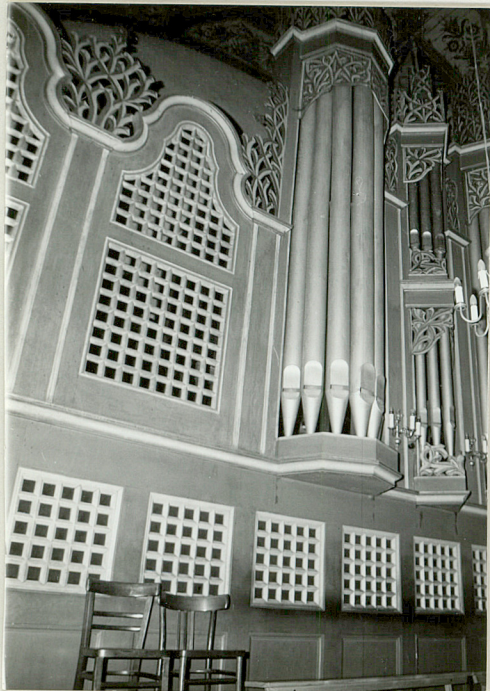
45.



46.

Szymon Radziwiłowicz, VIII 1987r.

B.D.Z. Suwałki



ul. Wojska Polskiego E Ł K
34

KOŚCIÓŁ EWANGELICKI, ob. PAR.
P.W. NAJSW. SERCA JEZUSOWEGO;

dokumentacja fotograficzna;



55.



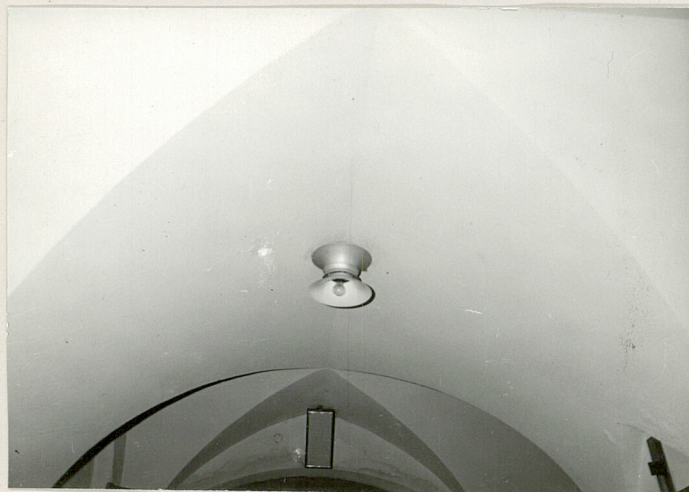
56.



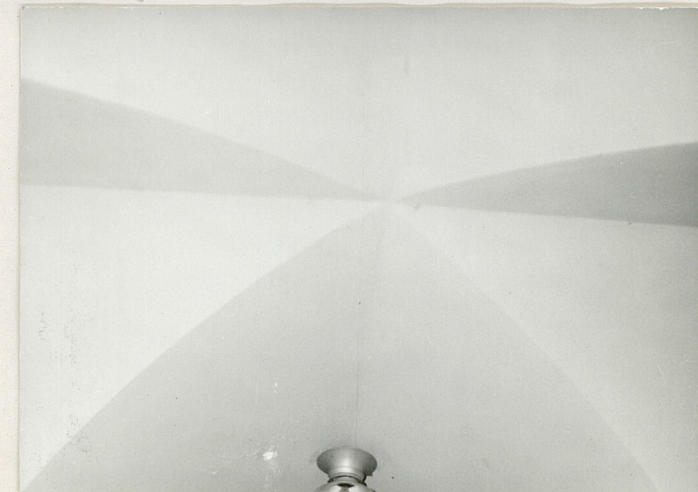
57.



58.



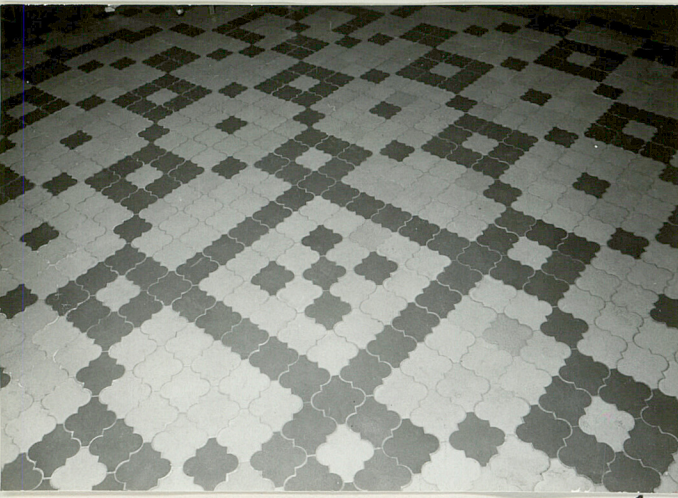
59.



60.

Szymon Radziwiłowicz, VIII 1987r.

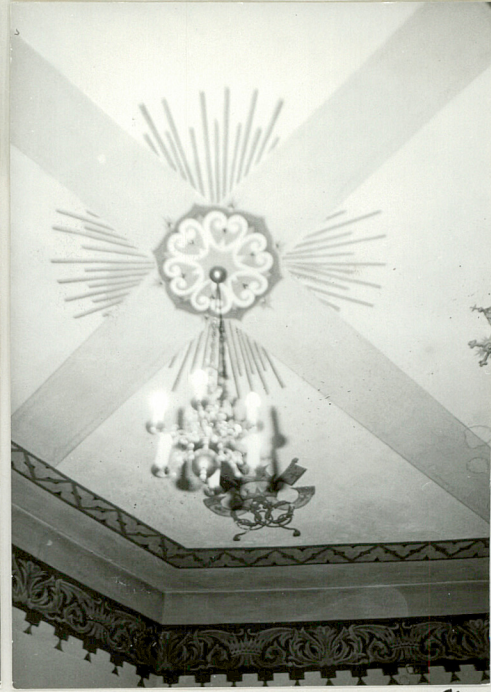
B.D.Z. Suwałki



61.



63.



64.



65.



62.



66.



67.



68.

E Ł K

ul. Wojska Polskiego 34
/ Armii Czerwonej 2 /KOŚCIÓŁ EWANGELICKI, ob. PAR.
P.W. NAJŚW. SERCA JEZUSOWEGO;

Plebania-dokumentacja fotograficzna;



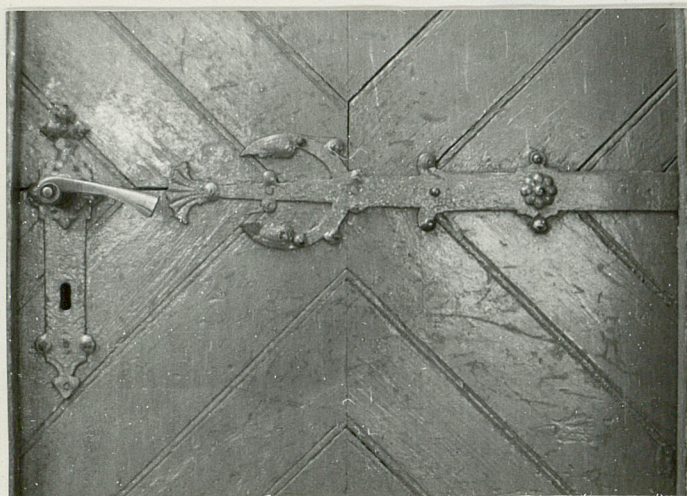
69.



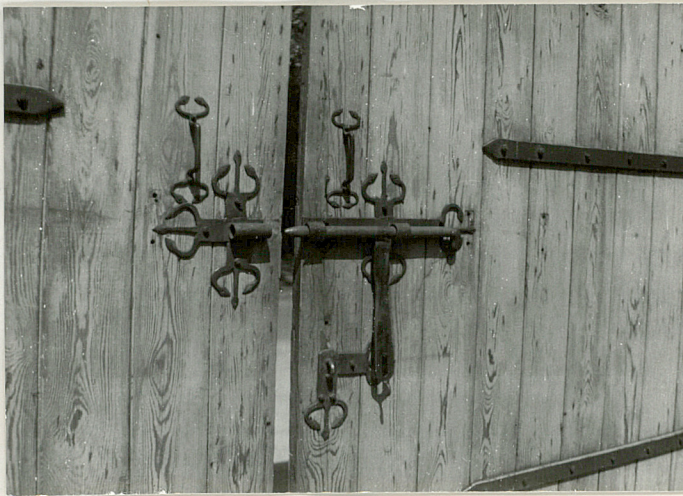
70.



71.



72.



73.



74.

Szymon Radziwiłowicz, VIII 1987r.

B.D.Z. Suwałki



75.



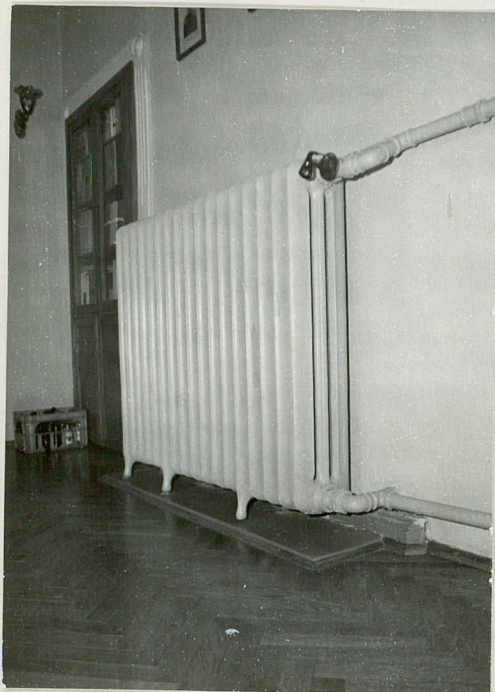
76.



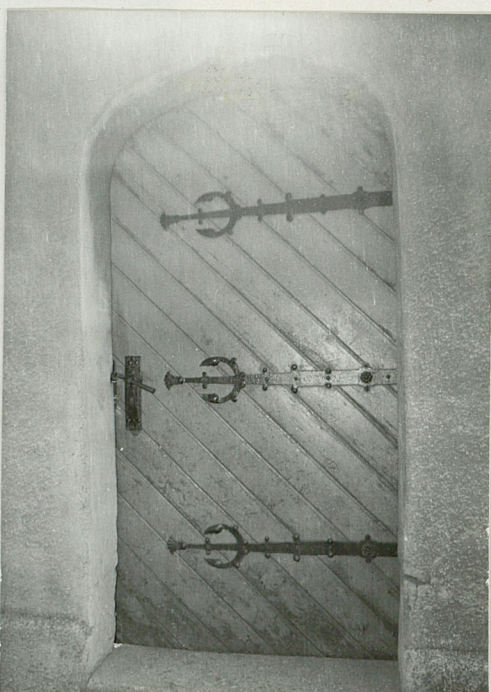
77.



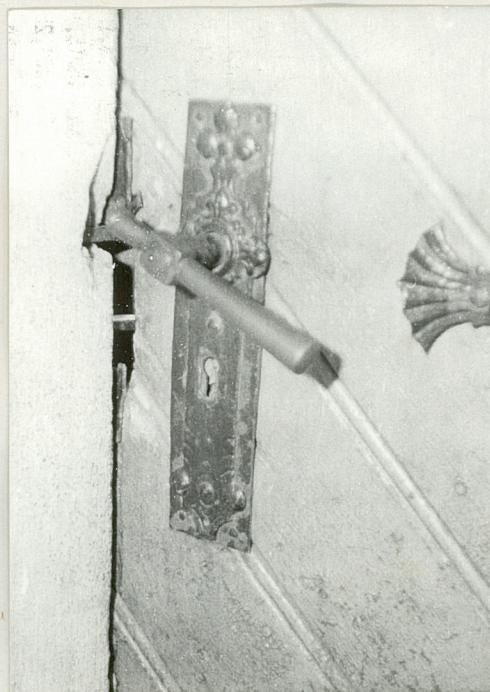
78.



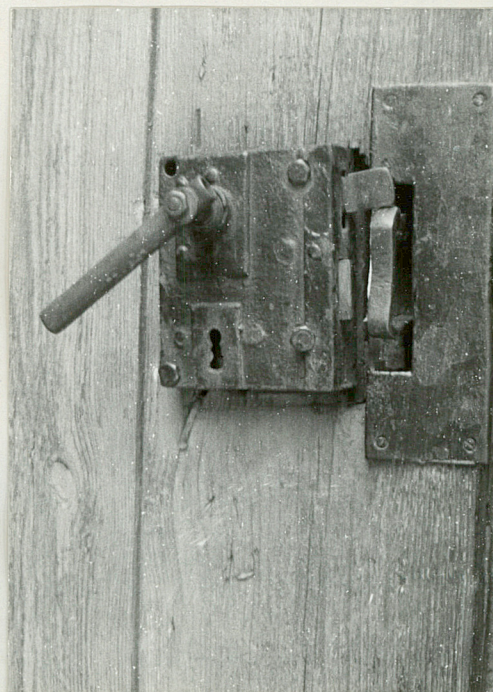
79.



80.



81.



82.