

1 Obiekt

DOM

2 Czas powstania

XIX/XX w.

3 Miejscowość

O L E C K O

11 Zdjęcia rzut, przekrój, sytuacja, orientacja



4 Adres

ul.Grunwaldzka 6

nr hipoteczny

5 Przynależność administracyjna

województwo suwalskie

gmia Olecko

6 Poprzednie nazwy miejscowości

Margrabowo, Treuburg

7 Przynależność administracyjna
przed 1 VI 1975

województwo białostockie

powiat Olecko

8 Właściciel i jego adres

PGKiM w Olecku, ul.Wojska Pol-
skiego 5 oraz GS "Samopomoc
Chłopska" ul.Lenina 3.

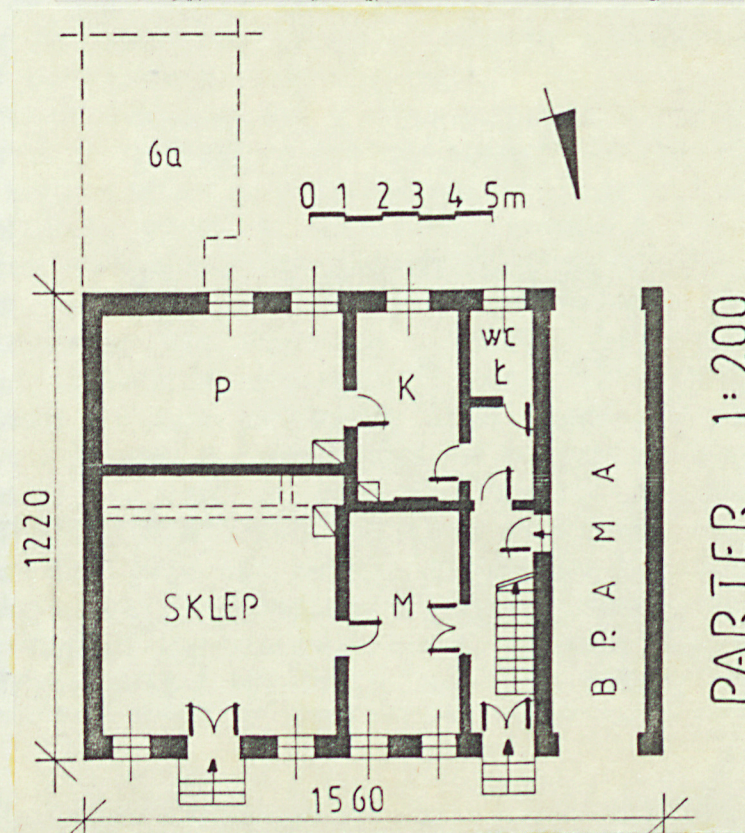
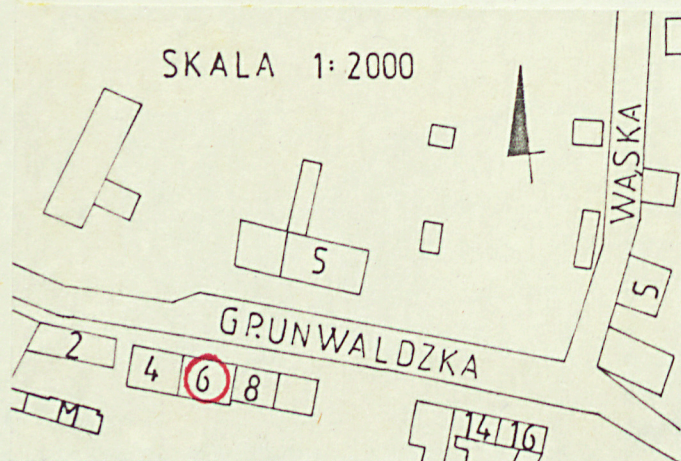
9 Użytkownik i jego adres

j.w.

10 Rejestr zabytków

Nr 745

data 15.12.1989



12. Autorzy, historia obiektu, określenia stylu.

Autorzy budynku nieznani. Dom zbudowano z użyciem form neoklasycystycznych. Do 1945 roku w budynku były mieszkania, a na jego tyłach pralnie więzienne.

13. Opis (sytuacja, materiał i konstrukcja, rzut, bryła, elewacje, wnętrza, wyposażenie Instalacje)

Sytuacja: Dom jest położony w pld-wsch części miasta w zwartej zabudowie pld pierzei ulicy biegnącej od pierzei rynku do rzeki Legi. Budynek bocznymi elewacjami przylega do sąsiednich o numerach 4 i 8, a fragmentem tylnej do domu o numerze 6a. Na tyłach domu znajduje się wąskie wydłużone podwórko wspólne dla kilku budynków.

Materiał, konstrukcja, technika: Dom zbudowany został z cegieł na fundamentach kamienno-ceglanych/warstwy ułożone przemiennie/. Elementy dekoracyjne są ze stiuku. Stropy belkowe drewniane z podsufitką na matach trzcinowych, belkowe z metalowymi szynami, w piwnicach kolebka ceglana. Więźba dachowa z drzewa iglastego krokwiowa, ściany poddasza podtrzymujące konstrukcję dachu typu szachulcowego. Dach pokryty dachówką holenderską. Podłogi wykonano z desek, płyt pilśniowych, cementu i klepiska. Schody zewnętrzne są kamienno-cementowe, cementowe i ceglane. Wewnętrzne: drewniano-cementowe/stopień cementowy, podstopień drewniany/wsparte na dwóch drewnianych policzkach/do piwnicy/; belkowe drewniane, nakładane i wpuszczane w ścianę oraz drewnianą ściankę nadbudowaną nad stopniami/na piętro/; belkowe drewniane, wsparte na dwóch policzkach, drabiniaste/na strych/. Drzwi występujące w domu to: płycinowe, płycinowe przeszklone, deszczułkowe z naświetlem, ciesielskie. Okna są krosnowe z wietrznikami oraz ościeżnicowe z wietrznikami.

Rzut: Dom założono na planie w kształcie prostokąta o krótszych ścianach szczytowych. Budynek ma dwa trakty typu dośrodkowego z dwoma ciągami komunikacyjnymi/jeden obecnie nie używany/i jednym biegiem komunikacyjnym. Z prawej strony budynku znajduje się na parterze wjazd.

Bryła: Dom o zwartej, dwukondygnacyjnej bryle, w całości podpiwniczony, z mieszkalno-użytkowym poddaszem, przykryty proporcjonalnie wysokim dachem dwuspadowym.

Elewacje: Frontowa/-płn/-na cokole, niesymetryczna, sześćoosiowa, dwupoziomowa, ze ścianką kolankową, pod okapem gzyms. Kondygnacje rozdzielone gzymsem. Otwory pierwszej kondygnacji: okno, drzwi, trzy okna i drzwi oraz siódma ośi-wjazd. Wszystkie otwory z wyjątkiem ostatnich drzwi-w białych rozglifionych obramieniach. Na drugiej kondygnacji okna/na drugiej ośi drzwi i balkon/zamknięte gładkim nadprożem i gzymsem wspartymi na węgarkach. Ścianka kolankowa oddzielona od dolnych kondygnacji gzymsem, na ośiach po parze świetlików rozdzielonych/poszczególne pary/prostokątami fakturowego tynku/tzw baranek/. Część elewacji nad wjazdem nie jest związana integralnie z całym frontonem. Nad bramą znajduje się ujęty w dwa gzymsy gładki fryz. Nad nim okno analogiczne do tych z parteru. Nad nimi gzyms i trzy świetliki, a wyżej okno. Ta część elewacji zwieńczona jest gzymsem i szczytem attykowym.

Elewacja boczna/zach/-jest to ściana wjazdu z drzwiami do piwnicy i płaskoprzesklepionymi drzwiami wiodącymi na klatkę schodową. Elewacja tylna/płd/-niesymetryczna, dwu-i trójpoziomowa/część elewacji nad wjazdem/. Parter ma wjazd i cztery okna, piętro-pięć okien. Część nad wjazdem jest podwyższona i ta kondygnacja ma dwa okna. Wszystkie okna są płaskoprzesklepione. Ścianka kolankowa nad piętrową częścią elewacji ma dwie pary świetlików/1 i 3 oś/i ślepy otwór. Pod okapem belkowym znajduje się uskokowy gzyms.

Instalacje: Ogrzewcza/piece/, elektryczna, wodno-kanalizacyjna, gazowa.

14. Kubatura

2027,7 m³/z piwnicami
i poddaszem/.

15. Powierzchnia użytkowa

465,6 m²/z piwnicami i
poddaszem/.

16. Przeznaczenie pierwotne

Mieszkalne.

17. Użytkowanie obecne

Mieszkalno-handlowe.

13. Prace budowlane i konserwatorskie, ich przebieg i dokumentacja

19. stan zachowania (fundamenty, ściany zewnętrzne, ściany wewnętrzne, sklepienia, stropy,
konstrukcje dachowe, pokrycie dachu, wyposażenie i instalacje)

Sciana przy wjeździe pęknięta, inne zawilgocone. Stolarka
w budynku zniszczona. Podłogi fragmentarycznie przegniłe,
zapadnięte. Belki więźby dachowej butwiejące, dach przecie-
ka.

20. Najpilniejsze postulaty konserwatorskie

Konieczny remont kapitalny budynku wraz z dachem i wymianą
stolarki.

21. Akta archiwalne (rodzaj akt, numer i miejsce przechowywania)

22. Bibliografia

23. Źródła ikonograficzne i fotografia (rodzaj, miejsce przechowywania, sygnatury)

24. Uwagi różne

25. Opracował

tekst Eliza Ptaszyńska, wrzesień 1987 r.

imię, nazwisko, data, podpis

plany, rysunki Eliza Ptaszyńska, wrzesień 1987 r.

imię, nazwisko, data, podpis

zdjęcia fotogr. Eliza Ptaszyńska, wrzesień 1987 r.

imię, nazwisko, data, podpis

miejsce przechowywania negatywów BDZ w Suwałkach.

Karta po wypełnieniu podlega ochronie na podstawie przepisów prawa autorskiego

26. Adnotacje o inspekcjach, informacje o zmianach (daty, imiona i nazwiska wypełniających)

27. Załączniki

Wkładka ze zdjęciami.

1. Miejscowość

O L E C K O

2. Obiekt (nazwa jak w karcie)

DOM

3. Zawartość wkładki (nazwa obiektu lub materiału uzupełniającego)

11 zdjęć.



Fronton, część zach.



Fronton, część wsch.



Elewacja tylna.



Elewacja tylna, zbliżenie z widokiem na bramę.

Wzór ODZ 1978 r.

Wkładkę założył: Eliza Ptaszyńska, wrzesień 1987 r.
(imię, nazwisko, data)

Miejsce przechowywania negatywów: BDZ w Suwałkach.

OZGraf. Z.P. Ostróda zam. 699 nakł. 23.600



Fronton, okno parteru.



Fronton, okno piętra.



Wjazd. Fronton.



Okno nad wjazdem.



Zwieńczenie wjazdu.



Wjazd.



Detal podtrzymujący balkon.