

**OŚRODEK DOKUMENTACJI
ZABYTKÓW W WARSZAWIE**
KARTA EWIDENCYJNA ZABYTKÓW
ARCHITEKTURY I BUDOWNICTWA

A B C D E F G H I J K L Ł M N O P R S T U V W X Y Z

Nr

KOBIDZ
6146

1. Obiekt

SPICHLERZ DWORSKI

843/2

2. Czas powstania

XIX/XX w.

3. Miejscowość

GORDEJKI MAŁE

4. Adres

nr hipoteczny

5. Przynależność administracyjna

Województwo warmińsko-mazurskie

Powiat Olecko

Gmina Olecko

6. Poprzednie nazwy miejscowości

Kleingordeiken 1938, Klein Gordeyken

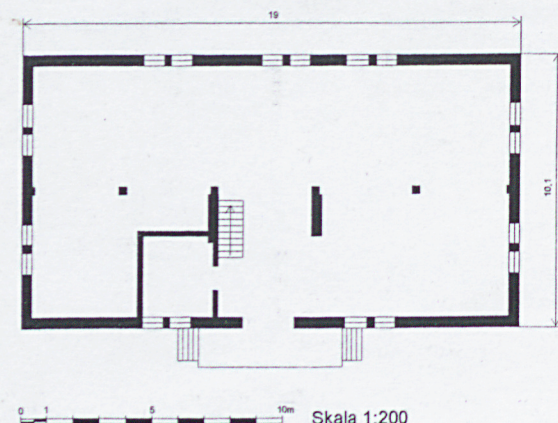
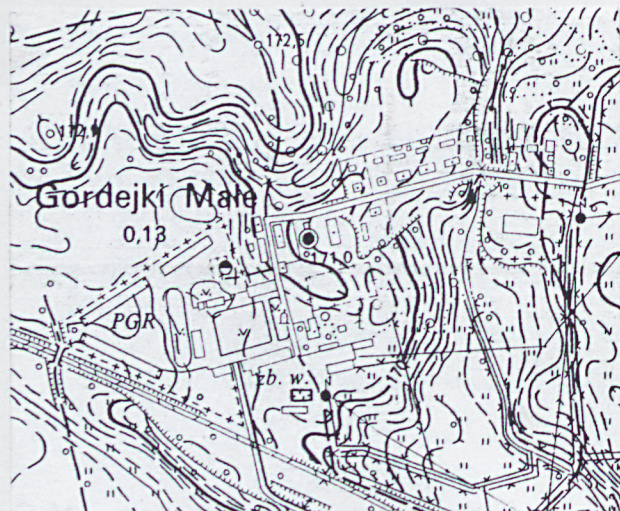
7. Przynależność administracyjna przed 01.01.1999
województwo suwalskie

8. Właściciel i jego adres
Skarb Państwa

9. Użytkownik i jego adres
j.w.

10. Rejestr zabytków

949 z 5.04.1993



Wieś Gordejki, dawniej Klein Gordeyken, od 1938 Kleingordeiken została założona w roku 1557. Wówczas to, starosta książyce Krzysztof Glaubnitz sprzedał dwóm Polakom: Andrzejowi Gordejce i Maciejowi Bałemu, cztery włoki sołecki, po 51 grzywien każda. Maciej Biały nabył jedną włókę, natomiast Andrzej Gordejka trzy włoki ziemi, dlatego też zapewne od nazwiska tego drugiego pochodzi nazwa wsi. W roku 1600 Gordejki zamieszkiwane były wyłącznie przez Polaków. Już w XVII w. istniał tu majątek rycerski, po którym obecnie pozostały zabudowania folwarczne, min. dziewiętnastowieczny dwór i pochodzący z przełomu XIX i XX w. spichlerz, będący przedmiotem niniejszego opracowania. Ostatni właściciel majątku opuścił go na przełomie roku 1944 i 1945. Jego dotychczasowe dobra upaństwowiono. W roku 1945 z zabudowań folwarcznych korzystała tzw. Baza Aprowizacyjna, zatrudniająca dorywczo przede wszystkim osoby z przestępczą przeszłością, np. szabrowników, ale też rolników w własnym „sprzętem” (wozem i koniem). W latach 1950-1954 założono w Gordejkach spółdzielnię produkcyjną. W roku 1958 istniało tu samodzielne przedsiębiorstwo rolne, wchodzące w skład Inspektoratu PGR w Olecku. W latach sześćdziesiątych ubiegłego wieku istniała tu przodująca w powiecie stacja unasienniania zwierząt.

W roku 1957 budynek spichlerza poddano gruntownemu remontowi. Wzmocniono i częściowo wymieniono stropy, w całości wymieniono pokrycie dachowe, dobudowano do niego przybudówki i prawdopodobnie otynkowano. Budynek do lat dziewięćdziesiątych ubiegłego wieku wykorzystywano jako magazyn części zamiennych do maszyn rolniczych. Od czasu likwidacji gospodarstwa rolnego w Gordejkach, obiekt nie jest użytkowany.

Sytuacja: budynek położony we wsi Gordejki Małe ok. 10 km na zachód od Olecka, przy trasie Olecko - Giżycko. Budynek wolnostojący, położony na płaskim terenie, porośniętym trawą, wokół pozostały fragmenty parku dworskiego, od strony wschodniej budynek dworu.

Ściany: murowane z cegły ceramicznej pełnej, cokół z cegły i kamienia polnego, elewacje otynkowane, wnętrza otynkowane, rynny i rury spustowe z blachy ocynkowanej.

Sklepienia i stropy: stropy Kleina.

Więźba dachowa: drewniana o konstrukcji płatwiowo-kleszczowej wzmocniona zastrzałami z mieczami.

Pokrycie dachu: płytki azbestowo-cementowe w kształcie rombu.

Posadzki, podłogi: podłogi drewniane deskowe.

Schody: na zewnątrz rampa ze schodkami z betonu, wewnątrz schody betonowe jednobiegowe, schody na poddasze drewniane.

Drzwi: wrota drewniane dwuskrzydłowe deskowe w ramie, zawiasy pasowe.

Okna: okna drewniane ościeżnicowe pojedyncze jednoskrzydłowe, dzielone pionowym szprosem na dwie kwatery.

Rzut: budynek na planie prostokąta.

Bryła: budynek nie podpiwniczony, dwukondygnacyjny z poddaszem, przekryty dachem dwuspadowym. Bryła zwarta, od strony elewacji zachodniej niższe przybudówki przekryte płaskimi dachami.

Elewacja frontowa (południowa): dwukondygnacyjna, na cokole, zakończona uskokowym gzymsem. W partii przyziemia pięcioosiowa, powyżej sześćoosiowa, otwór wejściowy na głównej osi zakończony prosto. Elewacja przepruta małymi otworami okiennymi o wykroju prostokąta, pomiędzy pierwszą a kondygnacją po stronie wschodniej prostokątne wrota. Pod gzymsem blendy o takim samym kształcie i wymiarach jak otwory okienne, na osiach otworów okiennych. Przed wejściem szeroka rampa ze schodkami.

Elewacja podwórzowa (północna): dwukondygnacyjna, na cokole, sześćoosiowa, symetryczna, zakończona uskokowym gzymsem. Elewacja przepruta małymi otworami okiennymi zamkniętymi prosto. Pod gzymsem blendy o kształcie i wymiarach otworów okiennych, na osiach otworów okiennych.

Elewacje szczytowe (wschodnia, zachodnia): dwukondygnacyjne zakończone trójkątnymi szczytami. Szczyty obramione uskokowym gzymsem. Elewacje czteroosiowe symetryczne w partii poddasza otwory okienne zamknięte pełnym łukiem. Pod szczytem blendy o kształcie i wymiarach otworów okiennych, na osiach otworów okiennych. Elewacja zachodnia częściowo przesłonięta przez przybudówki.

Wnętrze: na obu kondygnacjach po jednym pomieszczeniu magazynowym. Na pierwszej kondygnacji po stronie zachodniej wydzielony kantorek. Klatka schodowa pośrodku.

Instalacje: elektryczna, wodno-kanalizacyjna

14. Kubatura	15. Powierzchnia użytkowa	16. Przeznaczenie pierwotne magazynowe	17. Użytkowanie obecne nieużytkowane
18. Prace budowlane i konserwatorskie, ich przebieg i dokumentacja		19. Stan zachowania (fundamenty, ściany zewnętrzne, ściany wewnętrzne, sklepienia, stropy, konstrukcje dachowe, pokrycie dachu, wyposażenie i instalacje) <p>Spichlerz znajduje się w złym stanie zachowania wynikającym z braku bieżących remontów. Budynek nie użytkowany, stopniowo popada w ruinę. Występują znaczne ubytki tynku odsłaniające mur (brak całych połaci tynku), rozwarstwienia tynku i warstw malarskich, luźne cegły, wykruszone i zwiędnięte spoiny, zwiędnięte cegły, silne zawilgocenia ścian spowodowane brakiem izolacji, ubytkami w pokryciu dachowym i brakiem odprowadzenia wody opadowej. Widoczne ślady zagrzybienia ścian oraz występowania mchów i porostów.</p>	
		20. Najpilniejsze postulaty konserwatorskie <p>W przypadku adaptacji budynek należy przeznaczyć do kapitalnego remontu, w pierwszej kolejności przeprowadzić remont dachu (ustalić jakie było pierwotne pokrycie dachu).</p>	

<p>21. Akta archiwalne (rodzaj akt, numer i miejsce przechowywania)</p>	<p>24. Uwagi różne</p>	
<p>22. Bibliografia</p> <p>Olecko. Z dziejów miasta i powiatu, Olsztyn 1974</p> <p>Wakar A., Olecko. zarys historyczny z dziejów wsi, Olsztyn 1975</p>	<p>25. Opracował</p> <p>tekst</p> <p>plany, rysunki</p> <p>zdjęcia fotograficzne</p> <p>miejsce przechowywania negatywów:</p>	<p>mgr Urszula Ulatowska</p> <p>mgr Urszula Ulatowska</p> <p>mgr Urszula Ulatowska</p> <p>mgr Urszula Ulatowska</p> <p>WUOZ w Olsztynie</p> <p><i>Karta po wypełnieniu podlega ochronie na podstawie przepisów prawa autorskiego.</i></p>
<p>23. Źródła ikonograficzne i fotografie (rodzaj, miejsce przechowywania)</p>	<p>26. Adnotacje o inspekcjach, informacje o zmianach (daty, imiona i nazwiska wypełniających)</p>	

WKŁADKA DO KARTY EWIDENCYJNEJ ZABYTKÓW ARCHITEKTURY I BUDOWNICTWA**ZAŁĄCZNIK NR 1**

1. Miejscowość GORDEJKI MALE gmina: Olecko powiat: Olecko województwo: warmińsko-mazurskie	2. Obiekt (nazwa jak w karcie) SPICHLERZ DWORSKI	3. Zawartość wkładki (nazwa obiektu lub materiału uzupełniającego) fotografie
---------------------------------------------------------------------------------------------------------------	----------------------------------------------------------------	--------------------------------------------------------------------------------------



1. Miejscowość

GORDEJKI MAŁE

gmina: Olecko

powiat: Olecko

województwo: warmińsko-mazurskie

2. Obiekt (nazwa jak w karcie)

SPICHLERZ DWORSKI

3. Zawartość wkładki (nazwa obiektu lub materiału uzupełniającego)

fotografie





1. Miejscowość

GORDEJKI MAŁE

gmina: Olecko

powiat: Olecko

województwo: warmińsko-mazurskie

2. Obiekt (nazwa jak w karcie)

SPICHLERZ DWORSKI

3. Zawartość wkładki (nazwa obiektu lub materiału uzupełniającego)

fotografie

