

1. Obiekt

PLEBANIA

71413

2. Czas powstania

1897r.

3. Miejscowość

JANOWIEC KOŚCIELNY

4. Adres Janowiec Kościelny

nr hipoteczny

5. Przynależność administracyjna

województwo olsztyńskie

gmina Janowiec Kościelny  
pow. NIDZICA

6. Poprzednie nazwy miejscowości

7. Przynależność administracyjna  
przed 1 VI 1975

województwo olsztyńskie

powiat nidzicki

8. Właściciel i jego adres

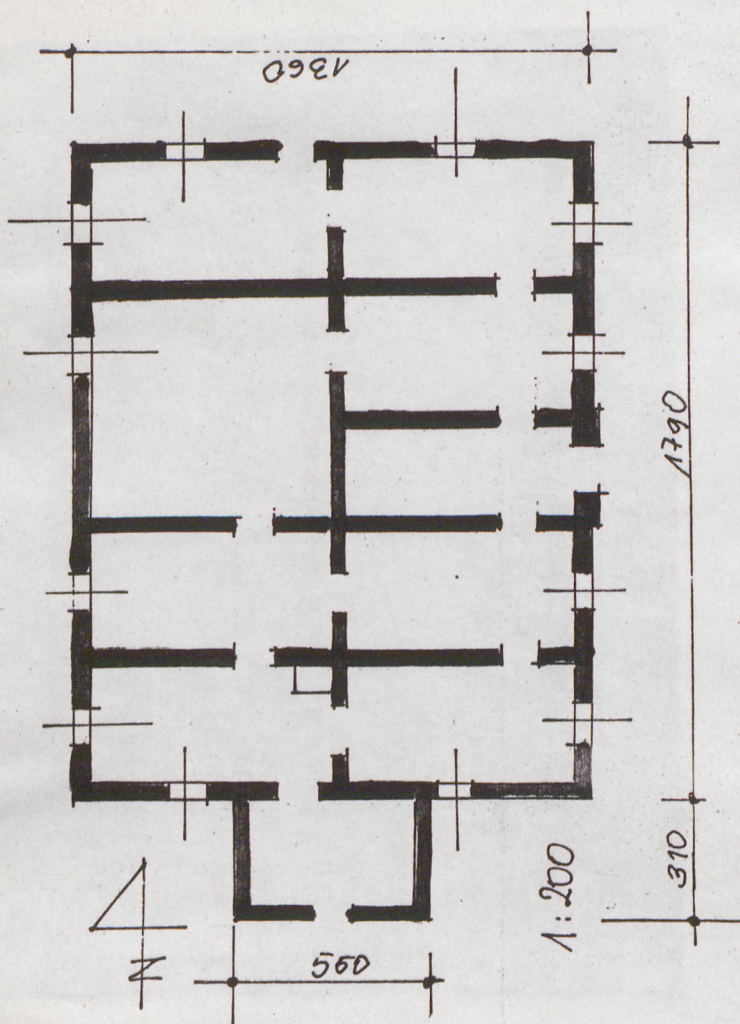
Diecezja Płocka

9. Użytkownik i jego adres

Parafia Rzym. Kat.  
w Janowcu Kościelnym

10. Rejestr zabytków

Nr \_\_\_\_\_ data \_\_\_\_\_



autor zdjęć **Wiktor Knercer, 1981r.**  
data wykonania **BBidZw Olsztynie**  
miejsce przechowywania negatywów





12. Autorzy, historia obiektu, określenia stylu.

Plebania wzniesiona w 1897r.

napis na cokole " 1897 XA

a. Parocho "

W 70-tych XXw. przełożono dach.

13. Opis (sytuacja, materiał i konstrukcja, rzut, bryła, elewacje, dach, wnętrze wyposażenie, instalacje)

Na północ od kościoła, za ogrodzeniem cmentarza przykościelnego usytuowana jest plebania, zwrócona kalenicą do dróżki dojazdowej, a za nią zabudowania gospodarcze.

Murowana z cegły i licowana cegłą na podmurówce kamiennej. Podpiwniczone jedynie pod pomieszczeniem kuchennym. Piwnica murowana sklepiona odcinkowo. Stropy drewniane z podsufitką. Więźba dachowa drewniana konstrukcji stolcowej. Dach kryty blachą ocynkowaną. Podłogi drewniane.

Budynek założony na planie prostokąta z płaskim pozornym ryzalitem na osi i prostokątną dobudówką przy północnej ścianie szczytowej od strony dziedzińca gospodarczego. Układ wnętrza dwutraktowy z sienią na osi i czterema pomieszczeniami z każdej strony. Wnętrze częściowo przekształcono podczas ostatniego remontu, przez wzniesienie ścianki działowej/.

Parterowy z pozornym ryzalitem pośrodku elewacji frontowej, zwieńczonym trójkątnym szczytem, kryty wysokim dachem dwuspadowym.

Pomieszczenia prostokątne kryte płaskimi sufitami bez ozdób.

Elewacja frontowa pięciosiowa z czterema prostokątnymi oknami i jednym otworem drzwiowym umieszczonym na osi budynku i pozornego ryzalitu. Nad otworami okiennymi i drzwiowymi łuki odciążające z cegieł wystających przed lico ściany, pod oknami ząbkowane fartuszki. Ryzalit zamknięty trójkątnym frontonikiem. Pod okapem gzymsi fryz ząbkowany. Wejście poprzedza otwarty niski taras.

Południowa ściana szczytowa z dwoma otworami okiennymi i jednym otworem drzwiowym. W szczycie dwa otwory okienne. Północną ścianę częściowo szczytową przysłania dobudówka z otworem drzwiowym prowadzącym do sieni. Tylne ściana z czterema otworami okiennymi. Wszystkie otwory analogicznie zdobione.

Drzwi frontowe dwuskrzydłowe konstrukcji ramowo-płycinowej.

Instalacje: elektryczna, wodna i co lokalowe.



14. Kubatura ok. 1210m3	15. Powierzchnia użytkowa 260m2	16. Przeznaczenie pierwotne mieszkalne	17. Użytkowanie obecne mieszkalne i biurowe
18. Prace budowlane i konserwatorskie, ich przebieg i dokumentacja  Podczas remontu w 70-tych latach XXw. dokonano częściowej przebudowy wnętrza odnowienia pomieszczeń i wymiany pokrycia dachu.		19. Stan zachowania (fundamenty, ściany zewnętrzne, ściany wewnętrzne, sklepienia, stropy, konstrukcje dachowe, pokrycie dachu, wyposażenie i instalacje)  Stan dostateczny: - popękana południowa ściana szczytowa 30% zniszcz. - fundamenty nieco osiadłe.	
20. Najpilniejsze postulaty konserwatorskie  Wzmocnienie południowej ściany szczytowej klamrami.			





21. Akta archiwalne (rodzaj akt, numer i miejsce przechowywania)

22. Bibliografia

23. Źródła ikonograficzne i fotografie (rodzaj, miejsce przechowywania, sygnatury)

Arch. Fot. BBiDZ w Olsztynie nr. neg.

24. Uwagi różne

25. Wypełnił XII.1981r.

B. Janiszewska

26. Sprawdził

27. Załączniki