

1. Obiekt

MAGAZYN

40911

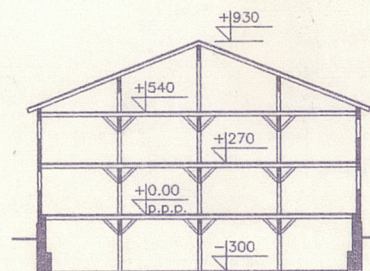
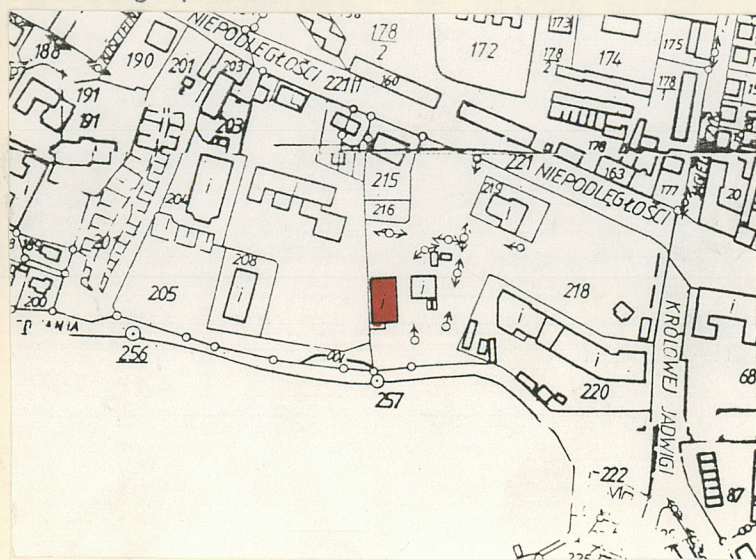
2. Czas powstania
przełom XIX/XX w.

3. Miejscowość I Ł A W A

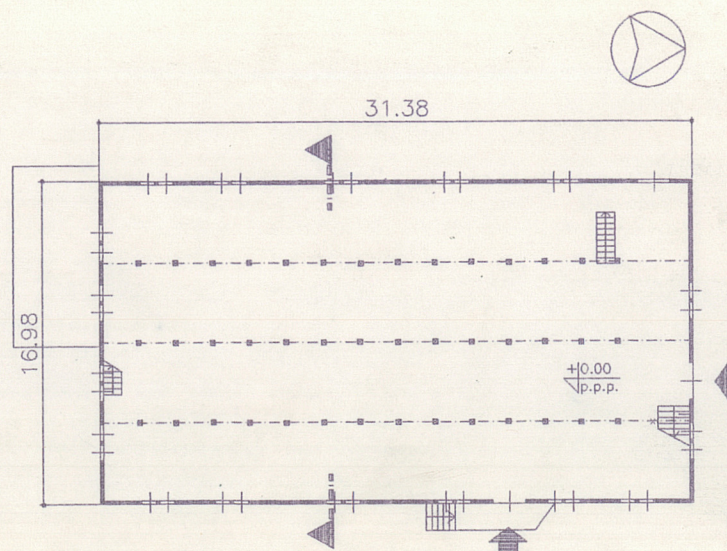
11. Zdjęcia, rzut, przekrój, sytuacja, orientacja



elewacja północna



PRZEKROJ PIONOWY SKALA 1:400



RZUT POZIOMY PARTERU SKALA 1:400

4. Adres

ulica Niepodległości Nr 3"A"

nr hipoteczny

5. Przynależność administracyjna

województwo **olsztyńskie**

gmina **miasto Iława**

pow. IŁAWA

6. Poprzednie nazwy miejscowości
YLAVIA(1317), YŁAW(1333), YLAU(1338),
IŁOW THEUTONICALIS(1421), DEUTSCHEN
YŁAW(1404), EYŁAW(1455), DEUTZE
EYŁAW(1457), DEUTSCH EYŁAW(1468).

7. Przynależność administracyjna
przed 1 VI 1975

województwo **olsztyńskie**

powiat **iławski**

8. Właściciel i jego adres

Urząd Miasta
ul.gen.Andersa Nr 2
14-200 Iława

9. Użytkownik i jego adres

"SPOŁEM" Powszechna Spółdzielnia
Spożywców
ul.Kościuszki Nr 4
14-200 Iława

10. Rejestr zabytków

Nr data

13. Opis (sytuacja, materiał i konstrukcja, rzut, bryła, elewacje, wnętrze, wyposażenie, instalacje)

Obiekt znajduje się pomiędzy ulicą Niepodległości, a brzegiem jeziora - Jeziorak Mały i jest usytuowany szczytowo do ulicy i jeziora. Założony został na rzucie prostokąta. Jest budynkiem podpiwniczonym. Posiada dwie kondygnacje naziemne oraz stropadach użytkowy. Fundamenty - cegła pełna, ceramiczna, gr. 72 cm. ŚCIANY nośne zewnętrzne - konstrukcja drewniana szkieletowa 18x18, wypełniona cegłą pełną, ceramiczną, gr. 12 cm, licowaną od zewnątrz. STROPY - drewniane belkowe, nagie, na belkach 18x24 o rozstawie ~ 95 cm. PODCIĄGI - drewniane 24x24, ułożone na słupach, równoległe do osi podłużnej obiektu. Słupy drewniane 24x24 cm o rozstawie 3,9 m w kierunku podłużnym, oryginalne, i 4,15 w osiach poprzecznych. Ilość traktów podłużnych - 4. Ilość traktów poprzecznych - 8, oryginalnych, bez słupów pośrednich, wtórnych. WIĘŻBA DACHOWA drewniana, o konstrukcji płatwiowej z trzema ściankami stolcowymi, płatwie 18x14, słupy 15x15 z mieczami, krokwie 16x14, pokryte papą na deskowaniu tylko w części frontowej, od strony elewacji północnej. WNĘTRZE - pierwotnie jedno-przestrzenne, obecnie z wtórnym podziałem ścianami działowymi, celem dostosowania do pełnionej funkcji. KLATKA SCHODOWA - drewniane, policzkowe, proste. STOLARKA OKIENNA I DRZWIOWA - Oryginalna stolarka drzwiowa. Częściowo zachowała się oryginalna stolarka okienna z ościeżnicami zewnętrznymi. Okna posiadają konstrukcję krosnową, są dwudzielne, trójpoziomowe. Budynek posiada instalację elektryczną.

12. Autorzy, historia obiektu, określenia stylu

Autorzy obiektu: nieznani. Budynek pochodzi z przełomu XIX/XX w. i jest jednym z trzech identycznych budynków magazynowych wybudowanych na brzegu Małego Jezioraka (trzeci, stojący w oddaleniu od dwóch pozostałych, spłonął we wrześniu 1993 r.). Usytuowanie obiektu w pobliżu istniejącej niegdyś przystani zbudowanej wcześniej niż opisywany magazyn, świadczyć może o związaniu funkcji budynku z transportem wodnym, choć nie jest to całkiem pewne. Architektura obiektu nawiązuje do wyglądu innych obiektów magazynowych, budowanych na przełomie wieków na terenie Warmii, choć powody do wyróżnienia budynku są nieco inne: a) powstał w kompleksie trzech identycznych obiektów, b) nie był związany bezpośrednio z określonym zakładem wytwórczym, c) był obiektem o znacznej kubaturze, ograniczonej szkieletową konstrukcją drewnianą, wypełnioną cegłą ceramiczną.

14. Kubatura 4.927 m ³	15. Powierzchnia użytkowa 1.789 m ²	16. Przeznaczenie pierwotne budynek magazynowy	17. Użytkowanie obecne magazyn administracyjny "SPÓŁEM"
18. Prace budowlane i konserwatorskie, ich przebieg i dokumentacja Wzmocniono stropy magazynu, umieszczając wzdłuż podciągów, pomiędzy istniejącymi słupami drewnianymi, dodatkowe słupy pośrednie. Przy wejściu głównym dokonano wtórnego podziału wnętrza wydzielając pomieszczenie administracyjne za pomocą lekkiej ścianki działowej. Gruntowe prace konserwatorskie nie były prowadzone. Brak jakiegokolwiek zachowanej dokumentacji technicznej.		19. Stan zachowania (fundamenty, ściany zewnętrzne, ściany wewnętrzne, sklepienia, stropy, konstrukcje dachowe, pokrycie dachu, wyposażenie i instalacje) Fundamenty, belki stropowe, podciągi, słupy, więźba dachowa: stan techniczny dostateczny, pozwalający na remont bądź częściową wymianę zużytych elementów konstrukcyjnych. Zewnętrzne ściany nośne: wskutek znacznego zniszczenia szkieletu drewnianych elementów konstrukcyjnych i znacznego zwietrzenia cegły oraz zaprawy wapiennej, niezbędna jest wymiana drewnianej konstrukcji i jej ceramicznego wypełnienia. Stolarka okienna i drzwiowa do wymiany i rewaloryzacji. Wnętrza zostały wtórnie podzielone lekkimi ściankami działowymi, na lokale handlowe i niezbędne dla nich zaplecze magazynowe. Fragmenty stropów posiadają izolację termiczną, osłonięte od dołu płytą pilśniową przybijaną bezpośrednio do belek stropowych. 20. Najpilniejsze postulaty konserwatorskie 1. Wykonać szczegółową inwentaryzację architektoniczno-konserwatorską oraz ekspertyzę dotyczącą stanu technicznego obiektu. 2. W oparciu o w.wym. dokumentację przedprojektową wykonać projekt techniczny rewaloryzacji obiektu. 3. Na podstawie projektu technicznego wykonać gruntowny remont połączony z rewaloryzacją obiektu.	

21. Akta archiwalne (rodzaj akt, numer i miejsce przechowywania)

24. Uwagi różne

25. Opracował

tekst mgr inż.arch.Kazimierz Jakubowski

imię, nazwisko, data, podpis

plany, rysunki mgr inż.arch.Kazimierz Jakubowski

imię, nazwisko, data, podpis

zdjęcia fotogr. mgr inż.arch.Kazimierz Jakubowski

imię, nazwisko, data, podpis

miejsce przechowywania negatywów PSOZ OW w Olsztynie ul.Podwale Nr 1

KARTA PO WYPEŁNIENIU PODLEGA OCHRONIE NA PODSTAWIE PRZEPISÓW PRAWA AUTORSKIEGO

22. Biblioteka

26. Adnotacje o inspekcjach, informacje o zmianach (daty, imiona i nazwiska wypełniających)

23. Źródła ikonograficzne i fotografia (rodzaj, miejsce przechowywania, sygnatury)

INWENTARZ NEGATYWÓW PSOZ OW OLSZTYN NR:
66612-66614, 66619-66622, 66625-66626,

27. Załączniki 1 - wkładka.

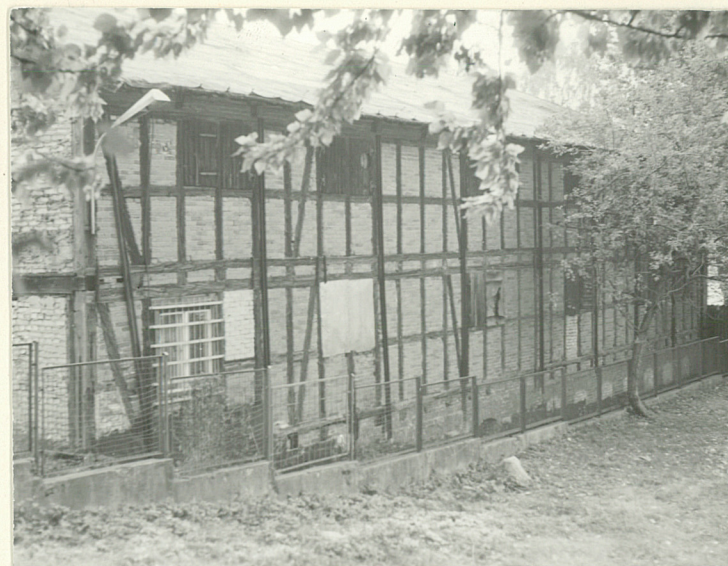
1. Miejscowość **ILAWA**
ul. Niepodległości Nr 3 "A"

2. Obiekt (nazwa jak w karcie)
Magazyn

3. Zawartość wkładki (nazwa obiektu lub materiału uzupełniającego)
zdjęcia.



elewacja wschodnia



elewacja zachodnia



elewacja północno-wschodnia



elewacja południowa

Wkładkę założył: mgr inż. arch. Kazimierz Jakubowski
(imię, nazwisko, data)

Miejsce przechowywania negatywów: PSOZ OW w Olsztynie

Z-d Poligr. Jan Jasiński W-wa, ul. Wolna 13, tel. 12-43-83



detal narožnika okapu



detal okna



detal okiennic