

OŚRODEK DOKUMENTACJI
ZABYTEKÓW W WARSZAWIE

KARTA EWIDENCYJNA ZABYTEKÓW
ARCHITEKTURY I BUDOWNICTWA

A B C D E F G H I J K L Ł M N O P R S T U V W X Y Z Nr

6172

1. Obiekt

DOM MIESZKALNY

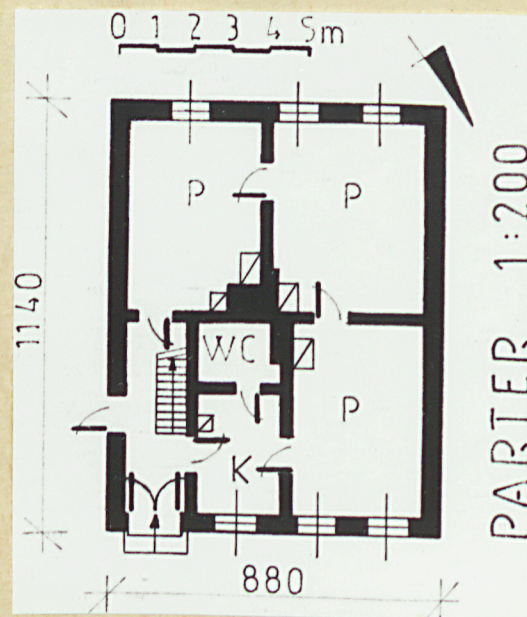
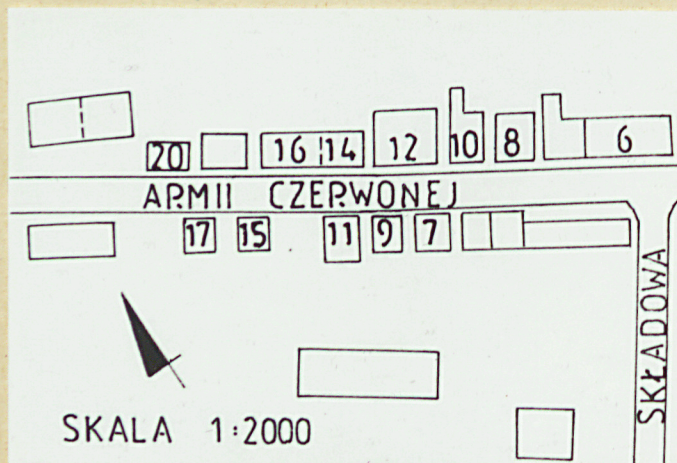
2. Czas powstania

XIX w.

3. Miejscowość

O L E C K O

11. Zdjęcia, plan sytuacyjny, rzuty



4. Adres ul. Armii Krajowej
ul. Armii Czerwonej 17

nr hipoteczny

5. Przynależność administracyjna

województwo suwalskie

gmina Olecko

6. Poprzednie nazwy miejscowości

Margrabowo, Treuburg.

7. Przynależność administracyjna
przed 1.VI.1975 r.

województwo białostockie

powiat Olecko

8. Właściciel i jego adres

PGKiM w Olecku, ul. Wojska
Polskiego 5.

9. Użytkownik i jego adres

j.w.

10. Rejestr zabytków

Nr 545 data 30.12.1986

autor zdjęć
data wykonania
miejsce przechowywania negatywów

Eliza Ptasińska
sierpień 1986 r.
BDZ w Suwałkach.

12. Autorzy, historia obiektu, określenie stylu.

Budynek bez cech stylowych zbudowany przez lokalnych rzemieślników. Owcześnie właściciel nieznany. Po 1945 roku dom przejął PGKiM w Olecku przeznaczając go na cele mieszkalne.

13. Opis (sytuacja, materiał i konstrukcja, rzut, bryła, elewacje, dach, wnętrze, wyposażenie, instalacje)

Sytuacja: Budynek wolnostojący położony w półn-wsch części miasta, przy półn pierzei ulicy Armii Czerwonej. Biegnie ona równolegle do pobliskiego jeziora i prowadzi od rynku do szosy do Suwałk i Gołdapi. Ulica dwukrotnie wznosi się i opada, a opisywany dom leży w miejscu jej łagodnego spadku. Na końcu posesji ogrodzonej drewnianym płotem i obniżającej się w kierunku półn znajdują się budynki gospodarcze. Z lewej strony elewacji przedniej znajduje się brama. Dom jest szczytem ustawiony do ulicy.

Materiał, konstrukcja, technika: Budynek wzniesiono z otynkowanej cegły na fundamencie z kamieni polnych w części uzupełnionych ceglami. Stropy belkowe, drewniane z podsufitką. Więźba dachowa z drzewa iglastego, jętkowa. Okapy krokwiowe. Podłogi w domu wykonano z desek, płyt pilśniowych i gładzi cementowej. Schody zewnętrzne są cementowo-kamienne, wewnętrzne - belkowe, drewniane, wsparte na dwóch policzkach, jednobiegowe, jednokierunkowe prowadzą na poddasze, a cementowo-kamienne do piwnicy. W budynku użyto drzwi płycinowych, płycinowych przeszklonych, gładkich i gładkich przeszklonych oraz ciesielskich. Okna ościeżnicowe z wietrznikiem oraz krosnowe.

Rzut: Budynek dwutraktowy założony na planie w kształcie prostokąta z jednym ciągiem i biegiem komunikacyjnym.

Bryła: Budynek o zwartej jednokondygnacyjnej bryle przykrytej dachem dwupołaciowym. Na wsch połaci znajduje się drewniana wystawka przykryta daszkiem pulpitu. Dach właściwy kryty jest dachówką marsylską, daszek wystawki papą, podobnie, jak pulpitu dach obudowanego wejścia do piwnicy. Dom jest częściowo podpiwniczony, a poddasze użytkowo-mieszkalne.

Elewacje: Frontowa - na wysokiej podmurówce, symetryczna, czteroosiowa, od lewej drzwi i trzy okna. Strefa poddasza także rozwiązana symetrycznie. Po obu stronach osi znajdują się dwa okna flankowane dwoma okienkami. Wyżej, na osi trzecie okienko. Elewacja wschodnia - na wysokim cokole, z prawej strony znajdują się drzwi. Ponad nimi, na połaci dachowej - wystawka z jednym oknem. Elewacja tylna - na wysokim cokole, niesymetryczna, trójosiowa/okna/. Z lewej strony znajduje się obudowane wejście do piwnicy. Szczyt budynku rozwiązany analogicznie do elewacji frontowej. Elewacja zachodnia - ślepa.

Wyposażenie: Proste piece kaflowe.

Instalacje: Elektryczna, wodno-kanalizacyjna, ogrzewcza i gazowa.

14. Kubatura	15. Powierzchnia użytkowa	16. Przeznaczenie pierwotne	17. Użytkowanie obecne
301,0 m ³ /bez piwnic i poddasza/.	67,3 m ² /bez piwnic i poddasza/.	Mieszkalne	Mieszkalne
18. Prace budowlane i konserwatorskie, ich przebieg i dokumentacja		19. Stan zachowania (fundamenty, ściany zewnętrzne ściany, wewnętrzne, sklepienia, stropy, konstrukcje dachowe, pokrycia dachu, wyposażenie i instalacje) Ściana zachodnia zagrzybiona.Komin pęknięty, stolarka zniszczona i wypaczona.	
20. Najpilniejsze postulaty konserwatorskie		Osuszenie i zabezpieczenie przed wilgocią zewnętrznych ścian.Naprawa komina.Wymiana stolarki.	

21. Akta archiwalne (rodzaj akt, numer i miejsce przechowywania)

22. Bibliografia

23. Źródła ikonograficzne i fotograficzne (rodzaj, miejsce przechowania, sygnatury)

24. Uwagi różne

25. Wypełnił
Eliza Ptaszyńska
Imię i nazwisko

26. Sprawdził

datawrzesień 1986 rok.....

data

27. Załączniki

Wkładka ze zdjęciami.

1. Miejscowość
OLECKO

2. Obiekt
DOM MIESZKALNY

3. Zawartość wkładki
5 zdjęć



Elewacja frontowa.



Elewacja wschodnia.



Elewacja zachodnia.



Elewacja tylna.



Drewniana wystawka na połaci dachowej
nad elewacją wschodnią.

Wkładkę założył: Eliza Ptaszyńska, wrzesień 1986 r.
Miejsce przechowywania negatywów: BDZ w Suwałkach.