

OŚRODEK DOKUMENTACJI  
ZABYTKÓW W WARSZAWIE

KARTA EWIDENCYJNA ZABYTKÓW  
ARCHITEKTURY I BUDOWNICTWA

A B C D E F G H I J K L Ł M N O P R S T U V W X Y Z

Nr WARMIŃSKO-  
MAZURSKIE 2927

1. Obiekt

KAMIENICA

2. Czas powstania

3ćw. XIXw.

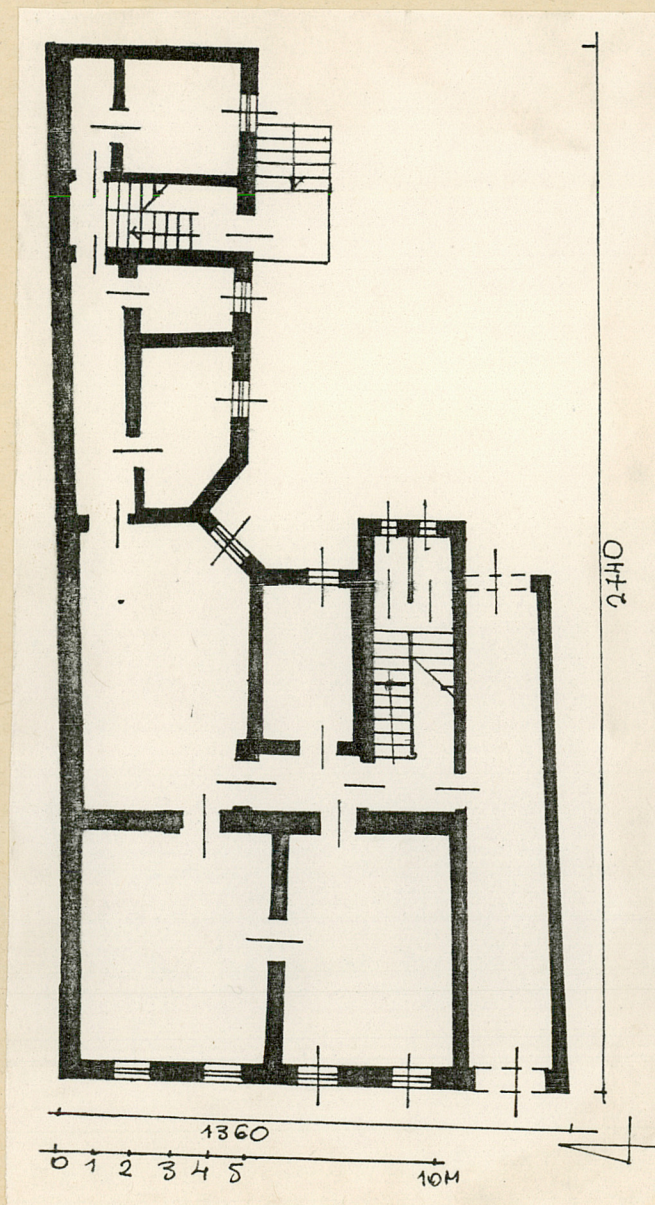
3. Miejscowość

ILAWA

11. Zdjęcia, plan sytuacyjny, rzuty



autor zdjęć Jerzy Domino  
data wykonania VIII 1983  
miejsce przechowywania negatywów



4. Adres

14-200 Iława  
nr hipoteczny ul. Kościuszki 15

5. Przynależność administracyjna

województwo olsztyńskie  
gmina Iława pow. IŁAWA

6. Poprzednie nazwy miejscowości

Eylau

7. Przynależność administracyjna  
przed 1.VI.1975 r.

województwo olsztyńskie  
powiat Iława

8. Właściciel i jego adres

Urszula Dymna  
Iława, ul. Kościuszki 15

9. Użytkownik i jego adres

U. Dymna i lokatorzy

10. Rejestr zabytków

Nr A-1543 data 18.03.84



12. Autorzy, historia obiektu, określenie stylu.

Kamienica czynszowa, kupiona od niemieckiego właściciela w 1935r.  
Neorenesansowa.

13. Opis (sytuacja, materiał i konstrukcja, rzut, bryła, elewacje, dach, wnętrze, wyposażenie, instalacje)

Kamienica usytuowana we wsch. części miasta, ok. 50m. na wsch. od skrzyżowania ulic Grunwaldzkiej i Kościuszki, kalenicowo do ul. Kościuszki po jej półn. stronie, od wsch. przylega do kamienicy nr 17, od zach. ogród warzywny posesji nr 13;

Materiał ceglana, z użyciem w fasadzie cegły glazurowanej, naceglanej podmurówce, tynkowany, w fasadzie o charakterze dekoracyjnym; stropy: w piwnicy strop [ ] o wysklebkach opartych na łuku odcinkowym, w mieszkaniach drewniany z podsufitką; więźba dachowa: drewniana, stolcowo-krokwiowa, ze stolcami ukośnymi wzmocnionymi mieczami, dach kryty dachówką, nad skrzydłem papa; schody: drewniane, dwubiegowe, z drewnianą balustradą, do piwnicy betonowe, posadzki: w piwnicy ceglana, w sieni przejazdowej betonowa, na klatce schodowej płytki ceramiczne i podłoga biała, w mieszkaniach podłogi białe; drzwi: wejściowe płycinowo-ramowe, dwuskrzydłowe, przeszklone, dwuskrzydłowe z dwupolowym nadświetlem, wewnątrz płycinowo-ramowe, na strych i do piwnicy deskowe; okna: skrzynkowe dwudzielne, dwupoziomowe, w klatce schodowej krosnowe, dwudzielne, dwupoziomowe, 6-polowe.

Budynek wzniesiony na planie zbliżonym do kwadratu, dwutraktowym, z sienią przejazdową w osi wsch. od półn. strony prostokątne, jednotraktowe skrzydło oficyny, klatka schodowa w płytkim ryzalicie;

Bryła: podpiwniczony, czterokondygnacyjny korpus główny budynku nakryty dachem pulpitowym, oficyna - kondygnacyjna również nakryta dachem pulpitowym.

Elewacja półd. pięcioosiowa, czteropoziomowa z bramą wjazdową w skrajnej wsch. osi., dolną kondygnację tworzy boniowany cokół z oknami obwiedzionymi profilowanym pasem wspartym na parapecie, nadproże okien tworzy belkowanie wspierające się na tryglifach z maską kobiecą w kluczu, wyższe kondygnacje oddzielone profilowanymi gzymsami, wyłożone cegłą ceramiczną, glazurowaną, okna obwiedzione analogiczną listwą jak na parterze nadproże tworzy przerwane belkowanie wsparte na dwu tryglifach z pokrytą tynkiem barankiem metopą i trapezowym kluczem, powyżej płycina z dekoracją arabeskową złożoną z akantu i maski, w trzeciej kondygnacji okna zwieńczone trójkątnym naczółkiem, w osi środkowej z balkonem i dekoracyjnie wygiętą balustradą półokrągłą tympanon, w ostatniej kondygnacji okna obwiedzione profilowaną listwą z tympanonem wspartym na dwóch płaskich metopach.

Instalacje: elektryczna, wodna, gaz, piece



14. Kubatura	15. Powierzchnia użytkowa	16. Przeznaczenie pierwotne	17. Użytkowanie obecne
3216 m <sup>3</sup>	645 m <sup>2</sup>	mieszkalne	mieszkalne
18. Prace budowlane i konserwatorskie, ich przebieg i dokumentacja	19. Stan zachowania (fundamenty, ściany zewnętrzne ściany, wewnętrzne, sklepienia, stropy, konstrukcje dachowe, pokrycia dachu, wyposażenie i instalacje)		
remonty bieżące	dobry		
20. Najpilniejsze postulaty konserwatorskie			



21. Akta archiwalne (rodzaj akt, numer i miejsce przechowywania)

22. Bibliografia

23. Źródła ikonograficzne i fotograficzne rodzaj, miejsce przechowania, sygnatury)

24. Uwagi różne

25. Wypełnił

PRZEDSIĘDZIOSTWO PLANOWANIA ZAGOSPODARSTWA

ARPEX

Jerzy Domino

plan: Jerzy Domino

data VIII 1983

26. Sprawdził

Imię i nazwisko

data

27. Załączniki

Wkładka do karty ewidencyjnej zabytków architektury  
i budownictwa. Załącznik nr 1.



1. Miejscowość

IŁAWA

2. Obiekt (nazwa jak w karcie)

KAMIENICA

3. Zawartość wkładki (nazwa obiektu lub materiału uzupełniającego)

ZDJĘCIA



Wkładkę założył: Jerzy Domino VIII 1983

(imię, nazwisko, data)

Miejsce przechowywania negatywów: .....

DZ 1978 r.