

## 22. Obiekt

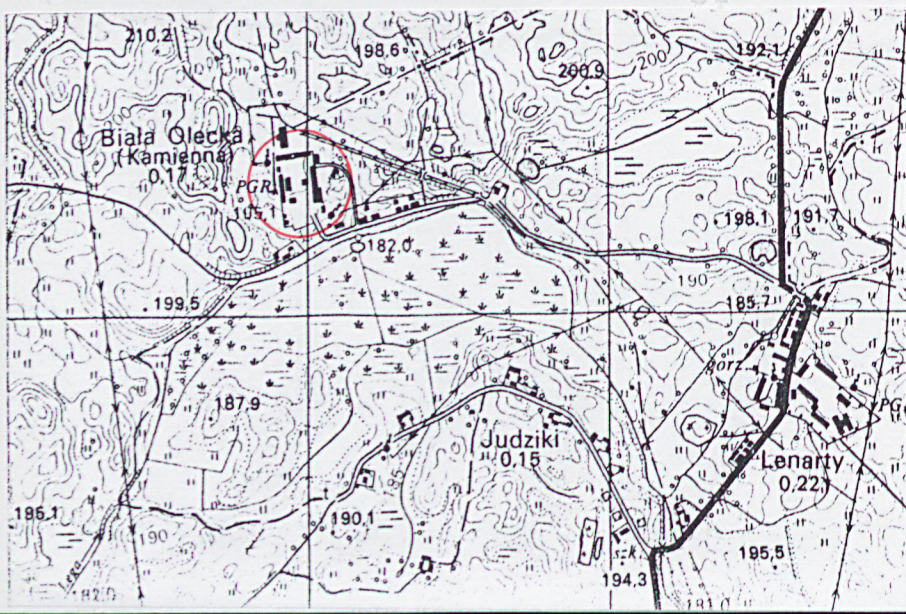
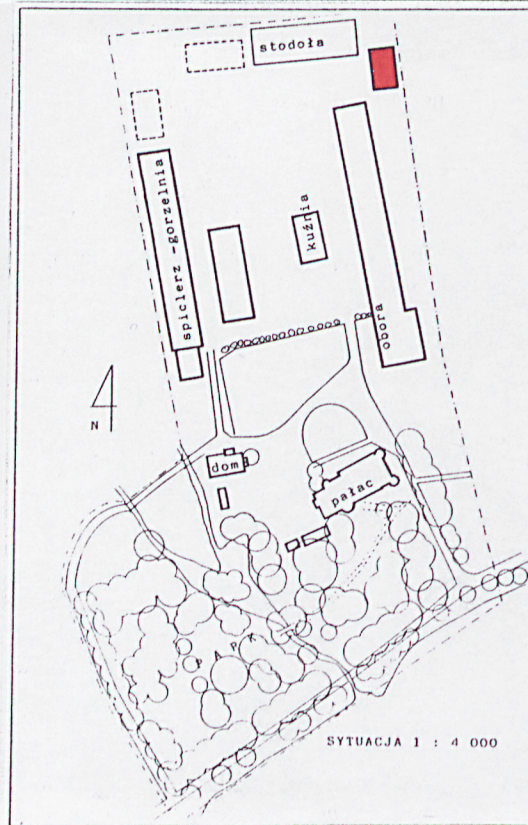
## CHLEWNIA

 $84\frac{1}{4}$ 

23. Czas powstania  
XIX/XX w.  
okres  
międzywojenny.

## 24. Miejscowość

# BIAŁA OLECKA



4. Adres	
----------	--

**Biała Olecka**  
**19-402 Babki Oleckie**  
**nr hipoteczny**

### 5. Przynależność administracyjna

województwo warmińsko-mazurskie  
gmina Olecko

6. Poprzednie nazwy miejscowości	
----------------------------------	--

Bialla, Billstein

7. Przynależność administracyjna  
1 VI 1975  
województwo białostockie

powiat Olecko

8. Właściciel i jego adres  
Agencja Własności Rolnej Skarbu Państwa  
Oddział Terenowy w Olsztynie, Filia w  
Suwałkach, 16-400 Suwałki, ul. Sportowa 22

9. Użytkownik i jego adres  
Zespół Rolników Indywidualnych,  
Babki Oleckie 4, 19-402 Babki Oleckie

## 10. Rejestr zabytków

Nr 2018 Data 27.01.2003



12. Autorzy, historia obiektu, określenie stylu  
Starosta ryński i łowczy książęcy *Georg v. Diebes* ustanowił 84 włóki lasu dla nowopowstałej wsi Plewki, a z części ziem utworzył dobra w Białej Oleckiej i Drozdowie. Po jego bezpotomnej śmierci dobra przeszły na starostę oleckiego *Lorenza v. Halle*. Po nim majątkiem władał syn *Heinrich v. Halle*. Od 1611r. właścicielem majątku był *Hans Albrecht v. Aulack*. 28 czerwca 1628 r. dobra kupił *Kaspar v. Sembkowski*. Jeszcze w 1642 (przypuszczalnie w spadku) majątek przechodzi na własność synów *Adama i Mikołaja v. Sembkowskich*. Oni w 1645 r. są jeszcze nazywani właścicielami. Od 8 sierpnia 1650 r. majątkiem włada pułkownik *Krzysztof Fryderyk v. Doenhoff* prawdopodobnie tylko jako zastaw, który mógł przejść w posiadanie v. Doenhoff bo suma zastawu nie została zwrócona. Prawowitym właścicielem był *Johan v. Buddenbrock* / zmarły w 1662 r./, a po nim jego syn major *Gotthard v. Buddenbrock* / zmarły w 1677 r./ 25 września 1695 r. dobra rycerskie nabył polski szlachcic *Albrecht v. Warkau*. Między 1735 a 1736 zmarł, a wdowa v. Warkau wyszła za mąż za Ludwika v. Daskiewicza. W 1753 r. jako właściciel występuje *Ludwik v. Daskiewicz*. Istnieje możliwość, że w międzyczasie władał w Białej Oleckiej v. *Wiersbitzki*. Od 1789 r. dobra należały do Generała porucznika v. *Usedom*, później do córki *Henrietty Doroty* po mężu v. *Zachau*. W księgach lennych z 1802/3 r. widnieje *Johan Gurod*. Wartość majątku jest określana na kwotę 8200 talarów, wielkość 40 włók. Od 1848 r. władał nim *Berendt*. W 1879 r. majątność liczyła 785,86 ha gruntów w tym: 422,19 ha ziemi ornej, 172,91 ha łąk, 26,57 ha pastwisk, 150,43 ha lasów, 12 ha nieużytków i 1,76 ha jezior. W majątku była gorzelnia. W 1880 r. dobra nabył *Eduard Reuter* kupiec z Olecka.

13. Opis ( sytuacja, materiał i konstrukcja, rzut, bryła, elewacje, wnętrze, wyposażenie, instalacje )

#### SYTUACJA

Obiekt wchodzi w skład siedliska dworskiego( pałac, dom ogrodnika, obora, stajnia, gorzelnia, spichlerz, stodoła, kuźnia, i park) . Całość leży ok. 2 km. na zachód od drogi Olecko-Filipów, na północ od drogi brukowo-żwirowej prowadzącej do wsi Monety. Do zespołu prowadzi podjazd na wysokości stawów rozciągających się od wsi Judziki. Zabudowa gospodarcza została umieszczona na północ od pałacu, wiedzie do niej podjazd obok parku i pałacu. Chlewnia została ustawiona za oborą obok stodoły po wschodniej stronie zabudowy gospodarczego podwórca . Od północy zabudowania obiega nasyp nieczynnej linii kolei wąskotorowej

#### MATERIAŁ I KONSTRUKCJA

Fundamenty z kamienia polnego, ściany wewnętrzne i zewnętrzne z cegły ceramicznej, pełnej na zaprawie wapiennej. Budynek licowany cegłą i kamieniem. Stropy ceramiczne Akermana. Wieżba drewniana, stolcowa. Dach kryty dachówką ceramiczną, esówką na odeskowaniu. Posadzki ceglane i betonowe. Okna drewniane, krosnowe. Drzwi i wrota drewniane sponowe.

#### RZUT

Budynek jednoprzestrzenny , na rzucie prostokąta, z dobudówką na rzucie prostokąta, przy południowo-zachodnim narożniku,

#### BRYŁA

Budynek parterowy, z użytkowym poddaszem kryty dachem dwuspadowym.

#### ELEWACJE

Elewacja zachodnia :Sześć osi okiennych w ścianie budynku oraz okno i drzwi w dobudówce. Elewacja południowa: Pośrodku elewacji chlewni wykonano wtórny wjazd, ujęty z boków w dwa okna. W szczycie umieszczono otwór załadowniczy. W ścianie dobudówki wstawiono pojedyncze okno. Elewacja wschodnia: dziewięćoosiowa, o wtórnych podziałach. Druga i piąta oś od południa to blendy po zamurowanych otworach. Elewacja północna: Pośrodku elewacji wykonano wtórny wjazd, ujęty z boków w dwa okna. W szczycie umieszczono otwór załadowniczy.

#### INSTALACJE

Elektryczna.



14. Kubatura	15. Powierzchnia użytkowa	16. Przeznaczenie pierwotne	17. Użytkowanie obecne
2149 m <sup>3</sup>	891,96 m <sup>2</sup>	inwentarskie	nie użytkowany
18. Prace budowlane i konserwatorskie, ich przebieg i dokumentacja  Wykonywano bieżące prace remontowe.		19. Stan zachowania (fundamenty, ściany zewnętrzne, ściany wewnętrzne, sklepienia, stropy, konserwacje dachowe, pokrycie dachu, wyposażenie i instalacje) Fundamenty, w stanie dobrym. Ściany w stanie średnim. Stropy w stanie średnim. Konstrukcja więźby w stanie średnim. Pokrycie dachu i instalacje w stanie średnim.	
		20. Najpilniejsze postulaty konserwatorskie. Naprawa ścian i pokrycia dachowego.	



<p>21. Akta archiwalne (rodzaj akt, numer i miejsce przechowania)</p>	<p>24. Uwagi różne</p> <hr/> <p>25. Opracował</p> <p>tekst                      Adam Żywiczyński, lipiec, 2001 r.  <small>imię, nazwisko, data, podpis</small></p> <p>plany, rysunki        Adam Żywiczyński, lipiec, 2001 r.  <small>imię, nazwisko, data, podpis</small></p> <p>zdjęcia fotograf.    Adam Żywiczyński, lipiec, 2001 r.  <small>imię, nazwisko, data, podpis</small></p> <p>miejsce przechowania negatywów</p> <p><small>Karta po wypełnieniu podlega ochronie na podstawie przepisów prawa autorskiego</small></p>
<p>22. Bibliografia</p> <p>Handbuch des Grundbesitzers im Deutschen Reiche, Berlin, Das Konigreich Preussen, 3 Liefer, Die Provinz Ostpreussen 1879</p> <p>Kuhne E., Handbuch des Grundbesitzers der Provinz Ostpreussn, Konigzberg 1889</p> <p>Landwirtschaftliches Adressbuch der Domanen, Ritterguter, Gutter und Hofe in der Provinz Ostpreussen, H. Wehner, Leipzig 1932.</p> <p>Treuburg, Ein Grenzkreis in Ostpreussen, Leer 1990</p> <p>Wakar A., Olecko, Z dziejów miasta i powiatu, Olsztyn 1974</p> <p>M. Toeppen, Historia Mazur, Olsztyn 1998</p> <p>Rittergut Billstein / Bialla, /w/ Treuburger Heimatbrief, nr 41, 2001 s. 34-38</p>	<p>26. Adnotacje o inspekcjach, informacje o zmianach (daty, imiona i nazwiska wypełniających)</p>
<p>23. Źródła ikonograficzne i fotografia (rodzaj, miejsca przechowania sygnatury)</p>	<p>27. Załączniki</p> <p>Wkładki</p>



1. Miejscowość. <b>BIAŁA OLECKA</b> 2. Gmina. <b>OLECKO</b> 3. Województwo. <b>WARMIŃSKO -MAZURSKIE</b>	4. Obiekt (nazwa jak w karcie)  <b>Chlewnia</b>	5. Zawartość wkładki (nazwa materiału uzupełniającego)  <b>historia, plan</b>
---	---	---

Ciąg dalszy: rubryka nr 12 Autorzy, historia obiektu, określenie stylu

W roku 1889 całość liczyła 664 ha gruntów w tym: 333 ha ziemi ornej, 155 ha łąk, 50 ha lasów. W majątku, poza gorzelnią, był wiatrak. Na skutek ożenku majątek przeszedł w ręce syna właścicieli pobliskiego majątku w Lenartach- *Friedricha Tolsdorfa*. Od 19 stycznia 1903 r. zmieniono nazwę majątku na Billstein. W wyniku działań wojennych majątek został spalony. W 1922 r. właścicielką była Lisbeth Tolsdorff zwiększyła się powierzchnia lasów do 133 ha. Hodowano 254 sztuk bydła, 72 konie, 65 świń. W majątku założono prąd, działała gorzelnia i suszarnia ziemniaków, prowadzono gospodarkę stawową. 15 czerwca 1930 dobra nabył Leo Brodowski kupiec z Gołdapi. Liczyły one 625 ha gruntów: w tym: 270 ha pól 65 ha łąk, 85 ha pastwisk, 133 ha lasów, 60 ha nieużytków, 4 ha wód. W majątku hodowano 65 koni, 180 sztuk bydła, 70 krów, 310 świń.

Po drugiej wojnie światowej dobra włączono w system PGR. Po 1989 roku PGR część gospodarczą przejęła Agencja Własności Rolnej Skarbu Państwa. Wówczas pałac i dom ogrodnika były w rękach prywatnych.

Budynek chlewni powstał na przełomie XIX/XX w. jako podstawowy obiekt w gospodarczej części zespołu dworsko-parkowego. W okresie międzywojennym odbudowano ją, ze zniszczeń wojennych, z zastosowaniem stropów ceramicznych. Po drugiej wojnie światowej budynek nie zmienił funkcji, uległ jednak przekształceniom: zamurowano wjazdy, dokonano nowych przebiegów, wymieniono okna. Obecnie nie jest użytkowany.

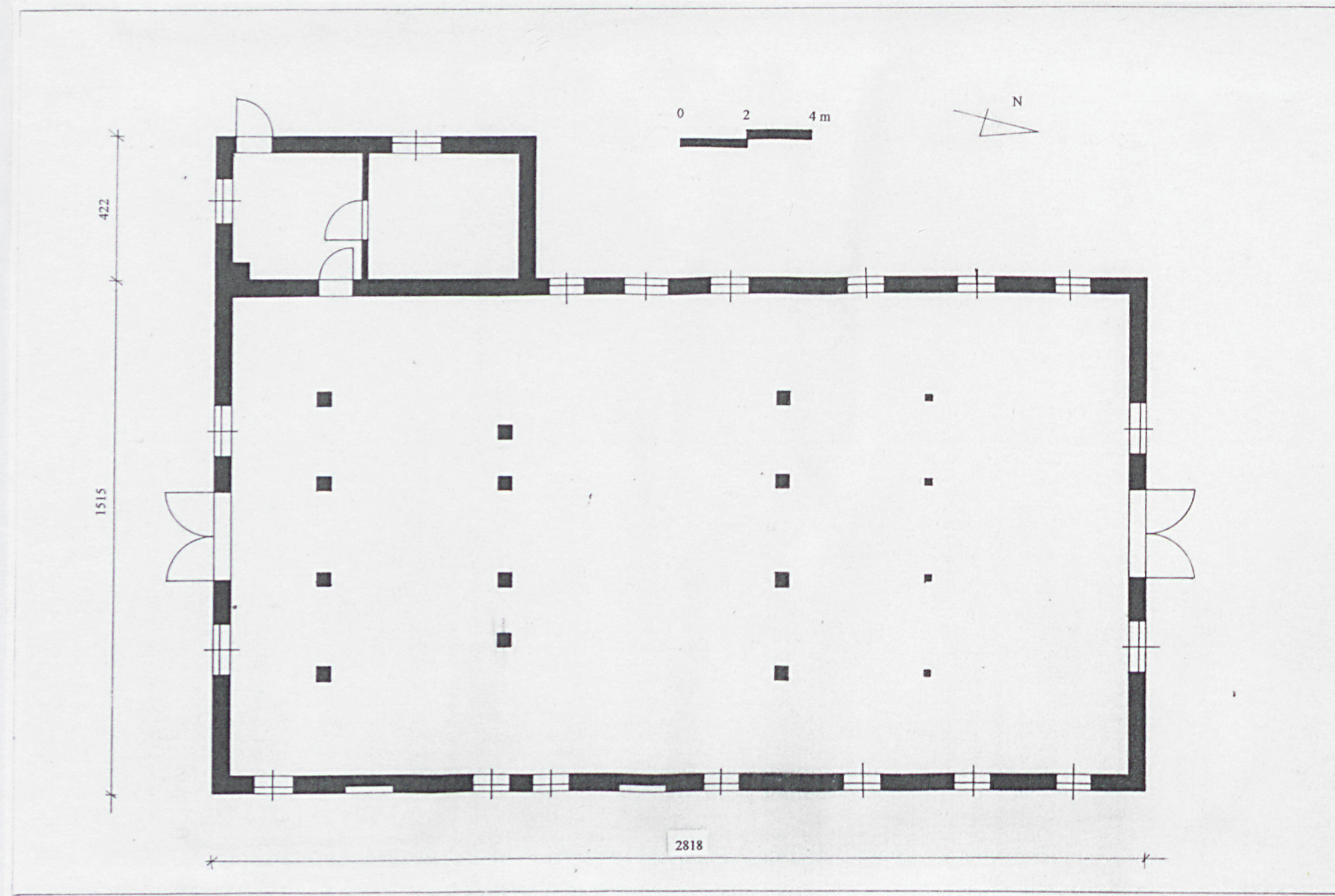
Obiekt o skromnej dekoracji historyzującej.

Wkładkę założył: **Adam Żywicznyński, lipiec 2001**  
(imię, nazwisko, data)

Miejsce przechowywania negatywów: .....

Wzór ODZ 1995 r.







<p>1. Miejscowość. <b>BIAŁA OLECKA</b>                  2. Gmina. <b>OLECKO</b>                  3. Województwo. <b>WARMIŃSKO -MAZURSKIE</b></p>	<p>4. Obiekt (nazwa jak w karcie)   <b>Chlewnia</b></p>	<p>5. Zawartość wkładki (nazwa materiału uzupełniającego)   <b>Zdjęcia</b></p>
--	---	--



Elewacja wschodnia

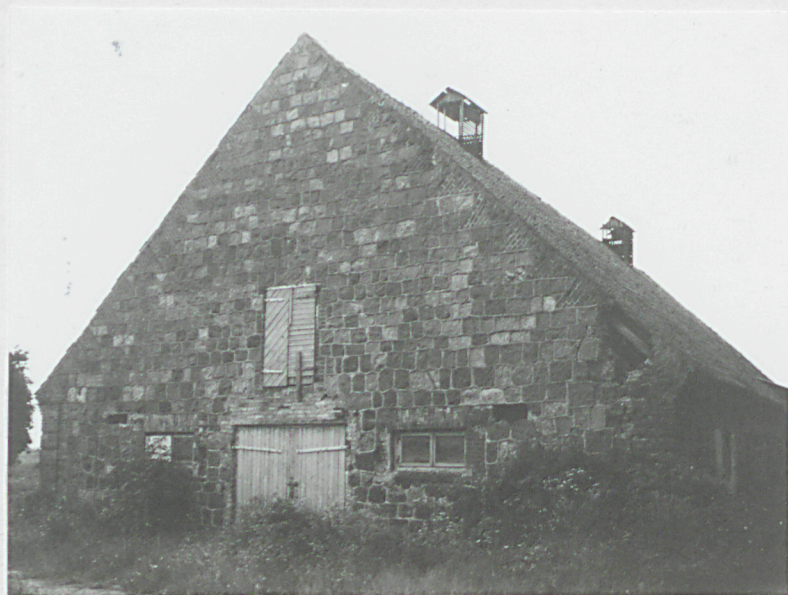


Elewacja zachodnia

Wkładkę założył: **Adam Żywicznyński, lipiec 2001**  
 (imię, nazwisko, data)

Miejsce przechowywania negatywów: .....





**Elewacja północna**



**Fragment el. wschodniej**