

31. Obiekt

DOM OGRODNIKA OB. DOM MIESZKALNY

841/1

32. Czas powstania

XIX/XX w.

33. Miejscowość

BIAŁA OLECKA

4. Adres

Biała Olecka 9/1, 9/2a, 9/2b  
19-402 Babki Oleckie  
nr hipoteczny

5. Przynależność administracyjna

województwo warmińsko-mazurskie  
gmina Olecko

pow. OLECKO-GOŁDAPSKI

6. Poprzednie nazwy miejscowości

Bialla, Billstein

7. Przynależność administracyjna

1 VI 1975

województwo białostockie

powiat Olecko

8. Właściciel i jego adres

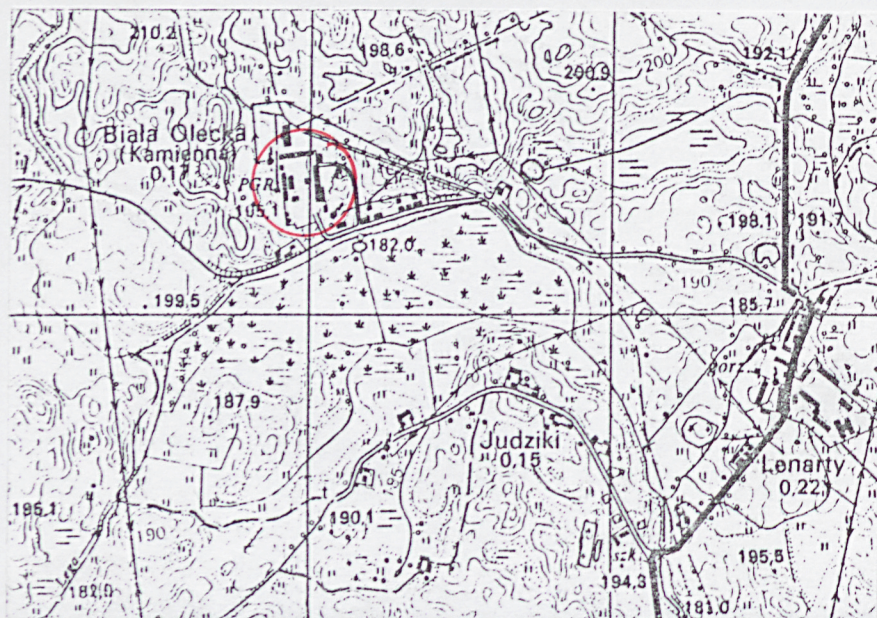
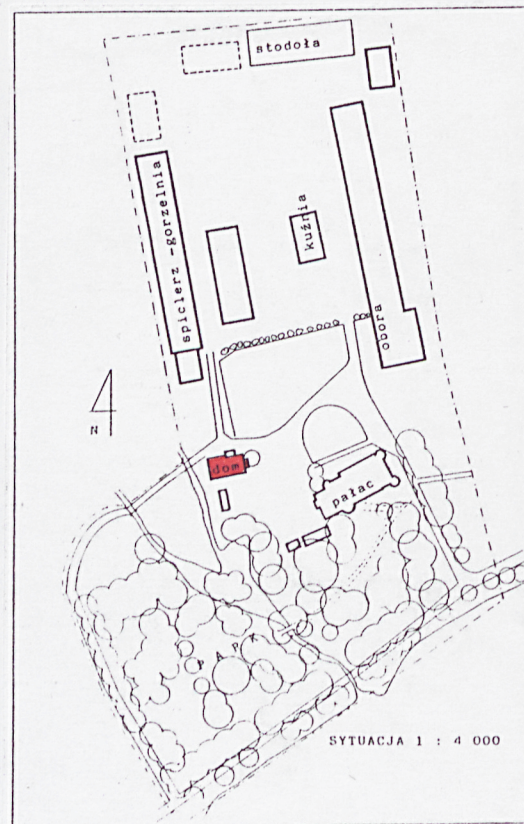
9. Użytkownik i jego adres

j. w.

10. Rejestr zabytków

Nr 2018

Data 27.01.2003





12. Autorzy, historia obiektu, określenie stylu  
Starosta ryński i łowczy książęcy *Georg v. Diebes* ustanowił 84 włóki lasu dla nowopowstałej wsi Plewki, a z części ziem utworzył dobra w Białej Oleckiej i Drozdowie. Po jego bezpotomnej śmierci dobra przeszły na starostę oleckiego *Lorenza v. Halle*. Po nim majątkiem władał syn *Heinrich v. Halle*. Od 1611r. właścicielem majątku był *Hans Albrecht v. Aulack*. 28 czerwca 1628 r. dobra kupił *Kaspar v. Sembkowski*. Jeszcze w 1642 (przypuszczalnie w spadku) majątek przechodzi na własność synów *Adama i Mikołaja v. Sembkowskich*. Oni w 1645 r. są jeszcze nazywani właścicielami. Od 8 sierpnia 1650 r. majątkiem włada pułkownik *Krzysztof Fryderyk v. Doenhoff* prawdopodobnie tylko jako zastawem, który mógł przejść w posiadanie v. Doenhoff bo suma zastawu nie została zwrócona. Prawowitym właścicielem był *Johan v. Buddenbrock* / zmarły w 1662 r./, a po nim jego syn major *Gotthard v. Buddenbrock* / zmarły w 1677 r./ 25 września 1695 r. dobra rycerskie nabył polski szlachcic *Albrecht v. Warkau*. Między 1735 a 1736 zmarł, a wdowa v. Warkau wyszła za mąż za Ludwika v. Daskiewicza. W 1753 r. jako właściciel występuje *Ludwik v. Daskiewicz*. Istnieje możliwość, że w międzyczasie władał w Białej Oleckiej v. *Wiersbitzki*. Od 1789 r. dobra należały do Generała porucznika v. *Usedom*, później do córki *Henrietty Doroty* po mężu v. *Zachau*. W księgach lennych z 1802/3 r. widnieje *Johan Gurod*. Wartość majątku jest określana na kwotę 8200 talarów, wielkość 40 włók. Od 1848 r. władał nim *Berendt*. W 1879 r. majątność liczyła 785,86 ha gruntów w tym: 422,19 ha ziemi ornej, 172,91 ha łąk, 26,57 ha pastwisk, 150,43 ha lasów, 12 ha nieużytków i 1,76 ha jezior. W majątku była gorzelnia. W 1880 r. dobra nabył *Eduard Reuter* kupiec z Olecka.

13. Opis ( sytuacja, materiał i konstrukcja, rzut, bryła, elewacje, wnętrze, wyposażenie, instalacje )

#### SYTUACJA

Obiekt wchodzi w skład siedliska dworskiego( pałac, stajnia, obora, gorzelnia, spichlerz, stodoła, kuźnia, budynek gospodarczy i park) . Całość leży ok. 2 km. na zachód od drogi Olecko-Filipów, na północ od droga brukowo-zwirowa prowadzącej do wsi Monety. Do zespołu prowadzi podjazd na wysokości stawów rozciągających się od wsi Judziki. Zabudowa gospodarcza została umieszczona na północ od pałacu, wiedzie do niej podjazd obok parku i pałacu. Domek ogrodnika stoi w zachodniej części założenia pomiędzy pałacem a spichlerzem. Od północy zabudowania obiega nasyp nieczynnej linii kolei wąskotorowej

#### MATERIAŁ I KONSTRUKCJA

Fundamenty z kamienia polnego, ściany wewnętrzne i zewnętrzne z cegły ceramicznej, pełnej na zaprawie wapiennej. Budynek tynkowany. Stropy drewniane, belkowe, tynkowane na podsufitce. Więźba drewniana, stolcowa. Dach kryty dachówką ceramiczną, esówką na odeskowaniu. . Posadzki piwniczne ceglane i betonowe, wyżej drewniane podłogi. Schody drewniane, jednobiegowe, łamane, policzkowe z balustradą. Okna drewniane, skrzynkowe, krosnowe i zespolone PVC. Drzwi drewniane płycinowe, klepkowe i płytowe.

#### RZUT

Budynek dwutraktowy na rzucie litery L , ściana wschodnia zryzalitowana.

#### BRYŁA

Budynek parterowy, częściowo podpiwniczony, z użytkowym poddaszem kryty prostopadłymi, dachami naczółkowymi. W dachu podłużnym , z obu stron wystawki.

#### ELEWACJE

Elewacja zachodnia : o czterech osiach okiennych w parterze. Elewacja południowa: w parterze siedmioosiowa, W części wysuniętej dwa okna pośrodku, od zachodu drzwi od wschodu podcień. W ścianie budynku , w głębi podcienia, drzwi wejściowe, dalej dwa okna, a pomiędzy nimi drzwi. W szczycie trzy okna, w dachu wystawka o trzech oknach. Elewacja wschodnia: z pojedynczym oknem w podcieniu. Elewacja północna: w parterze siedem osi okiennych. W dachu dziewięcioosiowa wystawka. W szczycie trzy okna.

#### INSTALACJE

Elektryczna, c.o., wod.-kan.



14. Kubatura	15. Powierzchnia użytkowa	16. Przeznaczenie pierwotne	17. Użytkowanie obecne
1078 m <sup>3</sup>	499,07 m <sup>2</sup>	mieszkalne	mieszkalne
18. Prace budowlane i konserwatorskie, ich przebieg i dokumentacja		19. Stan zachowania (fundamenty, ściany zewnętrzne, ściany wewnętrzne, sklepienia, stropy, konserwacje dachowe, pokrycie dachu, wyposażenie i instalacje)	
		Fundamenty, ściany zewnętrzne i wewnętrzne w stanie dobrym.	
		konstrukcja więźby w stanie dobrym.	
Wykonywano bieżące prace remontowe.		Pokrycie dachu i instalacje w stanie dobrym.	
		20. Najpilniejsze postulaty konserwatorskie.	
		Naprawa ścian i pokrycia dachowego.	



21. Akta archiwalne (rodzaj akt, numer i miejsce przechowania)

24. Uwagi różne

25. Opracował

tekst Adam Żywiczyński, październik, 2001 r.  
imię, nazwisko, data, podpis  
plany, rysunki Adam Żywiczyński, październik, 2001 r.  
imię, nazwisko, data, podpis  
zdjęcia fotograf. Adam Żywiczyński, październik, 2001 r.  
imię, nazwisko, data, podpis  
miejsce przechowania negatywów

Karta po wypełnieniu podlega ochronie na podstawie przepisów prawa autorskiego

22. Bibliografia

Handbuch des Grundbesitzers im Deutschen Reiche, Berlin, Das Konigreich  
Preussen, 3 Liefer, Die Provinz Ostpreussen 1879  
Kuhne E., Handbuch des Grundbesitzers der Provinz Ostpreussn, Konigzberg 1889  
Landwirtschaftliches Adressbuch der Domanen, Ritterguter, Gutter und Hofe in der  
Provinz Ostpreussen, H. Wehner, Leipzig 1932.  
Treuburg, Ein Grenzkreis in Ostpreussen, Leer 1990  
Wakar A., Olecko, Z dziejów miasta i powiatu, Olsztyn 1974  
M. Toeppen, Historia Mazur, Olsztyn 1998  
Rittergut Billstein / Bialla, /w/ Treuburger Heimatbrief, nr 41, 2001 s. 34-38

26. Adnotacje o inspekcjach, informacje o zmianach (daty, imiona i nazwiska  
wypełniających)

23. Źródła ikonograficzne i fotografia (rodzaj, miejsca przechowania sygnatury)

27. Załączniki

Wkładki



1. Miejscowość. <b>BIAŁA OLECKA</b> 2. Gmina. <b>OLECKO</b> 3. Województwo. <b>WARMIŃSKO -MAZURSKIE</b>	4. Obiekt (nazwa jak w karcie)  <b>Dom ogrodnika</b>	5. Zawartość wkładki (nazwa materiału uzupełniającego)  <b>historia, plan</b>
---	--	---

Ciąg dalszy: rubryka nr 12 Autorzy, historia obiektu, określenie stylu

W roku 1889 całość liczyła 664 ha gruntów w tym: 333 ha ziemi ornej, 155 ha łąk, 50 ha lasów. W majątku, poza gorzelnią, był wiatrak. Na skutek ożenku majątek przeszedł w ręce syna właścicieli pobliskiego majątku w Lenartach- *Friedricha Tolsdorfa*. Od 19 stycznia 1903 r. zmieniono nazwę majątku na Billstein. W wyniku działań wojennych majątek został spalony. W 1922 r. właścicielką była Lisbeth Tolsdorff zwiększyła się powierzchnia lasów do 133 ha. Hodowano 254 sztuk bydła, 72 konie, 65 świń. W majątku założono prąd, działała gorzelnia i suszarnia ziemniaków, prowadzono gospodarkę stawową. 15 czerwca 1930 dobra nabył Leo Brodowski kupiec z Gołdapi. Liczyły one 625 ha gruntów: w tym: 270 ha pól 65 ha łąk, 85 ha pastwisk, 133 ha lasów, 60 ha nieużytków, 4 ha wód. W majątku hodowano 65 koni, 180 sztuk bydła, 70 krów, 310 świń.

Po drugiej wojnie światowej dobra włączono w system PGR. Po 1989 roku PGR część gospodarczą przejęła Agencja Własności Rolnej Skarbu Państwa. Wówczas pałac i dom ogrodnika były w rękach prywatnych.

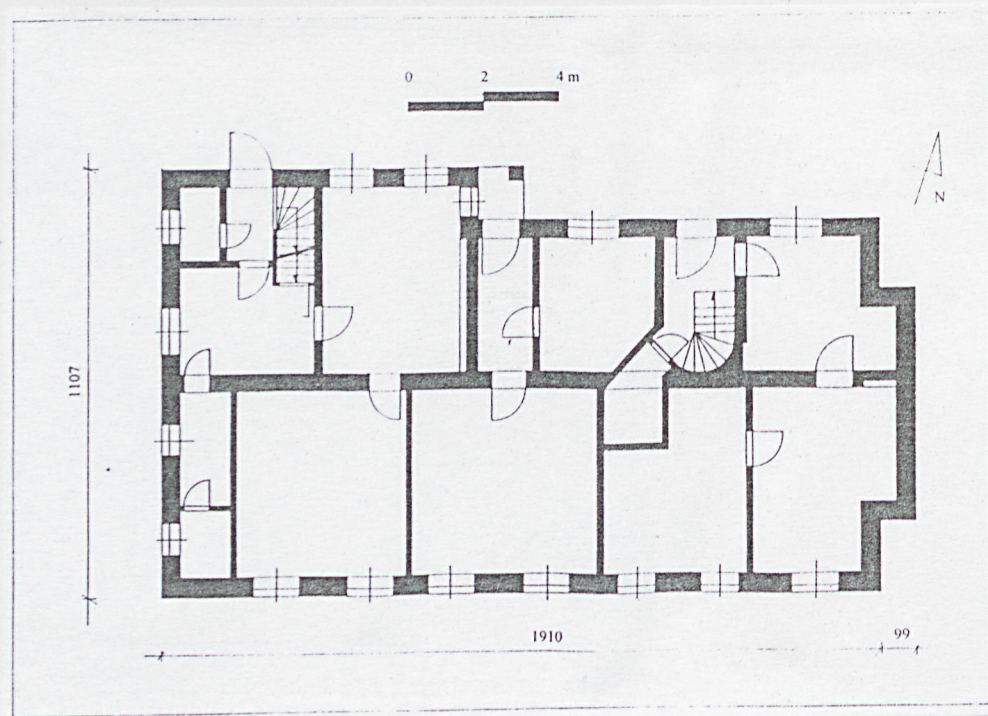
Dom ogrodnika powstał na przełomie XIX/XX w. jako dodatkowy dom mieszkalny w zespole dworsko-parkowym. W okresie międzywojennym zamieszkiwali w nim właściciele, pałac był wówczas w odbudowie. Po drugiej wojnie światowej budynek był zamieszkały przez pracowników PGR. Po 1989 roku mieszkania zostały wykupione przez byłych pracowników PGR. Obiekt pozbawiony cech stylowych.

Wkładkę założył: **Adam Żywicznyński, lipiec 2001**  
(imię, nazwisko, data)

Miejsce przechowywania negatywów: .....

Wzór ODZ 1995 r.







1. Miejscowość. <b>BIAŁA OLECKA</b> 2. Gmina. <b>OLECKO</b> 3. Województwo. <b>WARMIŃSKO -MAZURSKIE</b>	4. Obiekt (nazwa jak w karcie)  <b>Dom ogrodnika ob. dom mieszkalny</b>	5. Zawartość wkładki (nazwa materiału uzupełniającego)  <b>Zdjęcia</b>
---	---	--



**Elewacja wschodnia**



**Elewacja południowa**

Wkładkę założył: **Adam Żywiczyński, lipiec 2001**  
(imię, nazwisko, data)

Miejsce przechowywania negatywów: .....





**Fragment el. południowej**