

OŚRODEK DOKUMENTACJI
ZABYTEKÓW w WARSZAWIE

KARTA EWIDENCYJNA ZABYTEKÓW
ARCHITEKTURY I BUDOWNICTWA

A B C D E F G H I J K L M N O P R S T U V X Y Z

Nr

6132

1. Obiekt

MŁYN WODNY OB. ELEKTRYCZNY

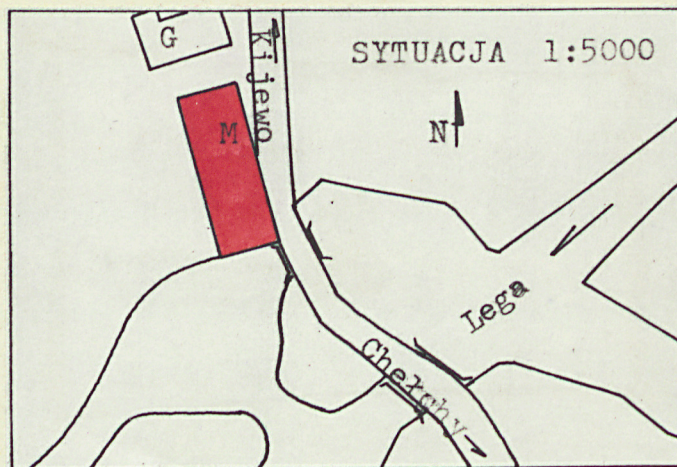
2. Czas powstania

1900 r.

3. Miejscowość

BABKI GĄSECKIE

11. Zdjęcia, rzut, przekrój, sytuacja, orientacja



4. Adres

Babki Gąseckie

19-406 Gąski

nr hipoteczny

5. Przynależność administracyjna

suwalskie

województwo

gmina

Olecko

6. Poprzednie nazwy miejscowości

Babken, Babeck

7. Przynależność administracyjna

1 VI 1975

województwo białostockie

powiat

Olecko

8. Właściciel i jego adres

Urząd Miasta w Olecku

Plac Wolności 3

9. Użytkownik i jego adres

Gminna Spółdzielnia Samopomoc

Chłopska w Olecku

Plac Wolności 25

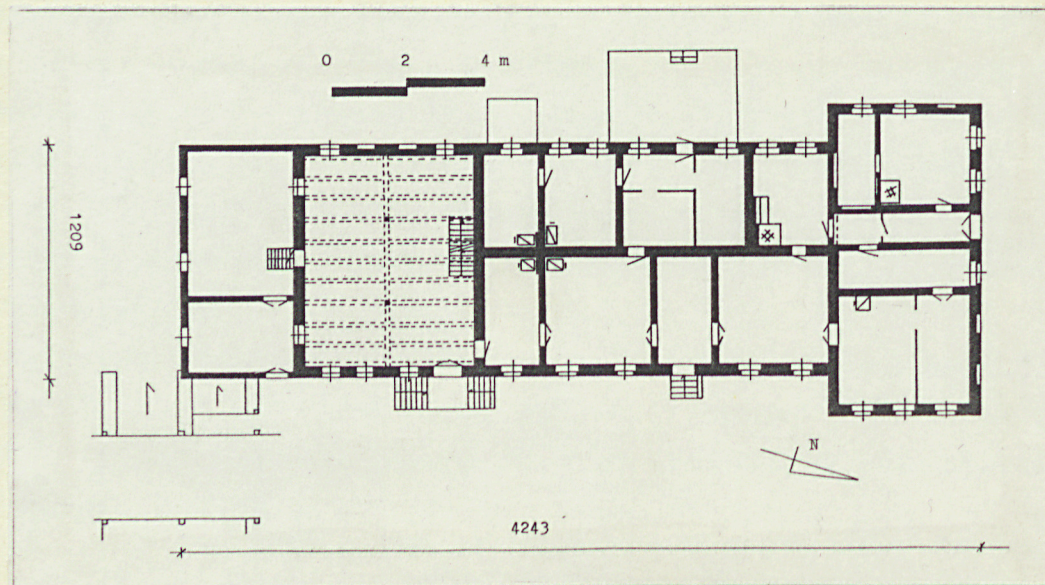
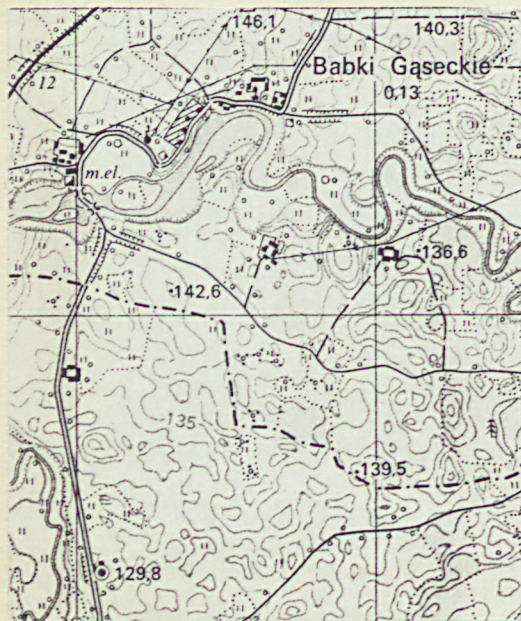
10. Rejestr zabytków

A-1038

Nr

20.11.1995

data



12. Autorzy, historia obiektu, określenie stylu

Młyn wodny w Babkach Gąseckich powstał w roku 1900. W 1935 r. jego właścicielem był Waldemar Lingk. Po drugiej wojnie światowej młyn przejęła Gminna Spółdzielnia Samopomoc Chłopska w Wieliczkach. Uruchamiano go w latach 1945-1947. W 1951 r. młyn przejął Skarb Państwa. Zarządzało nim Rejonowe Przedsiębiorstwo Młynów Gospodarczych w Elku. W 1965 roku zmieniono napęd na elektryczny. Zgodnie z ustawą z 1971 r. młyn został przekazany ponownie GS Samopomoc Chłopska. Po 1989 r. nastąpiła komunalizacja, użytkownikiem pozostał GS w Olecku.

Obiekt o cechach historyzujących.

13. Opis (sytuacja, materiał i konstrukcja, rzut, bryła, elewacje, wnętrze, wyposażenie, instalacje)

SYTUACJA

Młyn leży na skraju wsi, po zachodniej stronie drogi prowadzącej przez miejscowość. Droga ta łączy Kijewo i Chełchy. Od południa przepływa rzeka Lega tworząca rozlewisko przed jazem młyńskim i tartacznym.

MATERIAŁ I KONSTRUKCJA

Fundamenty kamienne i betonowe, ściany z cegły palonej, pełnej na zaprawie wapiennej i cementowo-wapiennej. Część produkcyjna licowana cegłą, część mieszkalna tynkowana. Stropy drewniane belkowe nagie i belkowe tynkowane na podsufitce. W części podpiwniczonej sklepienia odcinkowe. Więźba krokwiowa, kleszczowo-płatwiowa i płatwiowa ze ścianką kolankową. Dach kryty papą na odeskowaniu. Posadzki piwniczne i w pomieszczeniach gospodarczych betonowe, pomieszczenia produkcyjne i mieszkalne wyłożone drewnianą podłogą. Schody jednobiegowe drabinaste i jednobiegowe policzkowe. Okna drewniane skrzynkowe i krosnowe oraz metalowe. Drzwi płycinowe i spongowe.

RZUT

Budynek składa się z dwóch części produkcyjnych i dwóch mieszkalnych o kształcie prostokątów ułożonych w literę T. Części mieszkalne: trzy i dwutraktowa części przemysłowe: dwutraktowa i jednoprzestrzenna.

BRYŁA

Dwutraktowa część mieszkalna jest częściowo podpiwniczona. Część młyńska podpiwniczona. Na poziomie piwnicy przylega do młyna pomieszczenie turbiny, jednokondygnacyjne kryte dachem pulpitowym. Młyn czterokondygnacyjny kryty dachem dwuspadowym. Skrajną, dwukondygnacyjną część mieszkalną łączy z młynej parterowa część z użytkowym poddaszem. Obie części kryją dachy dwuspadowe: skrajną-szczytowy, łącznikową-kalenicowy.

ELEWACJE

Wschodnia czternastoosiowa, północna sześćoosiowa, zachodnia piętnastoosiowa, południowa trzyosiowa. Elewacje młyna zdobione są fryzami międzypiętrowymi, elewacje części mieszkalnej zdobią obramienia okienne i gzymsy.

WYPOSAŻENIE

Zachowały się dawne maszyny młyńskie: łuszcarka szmerglowa, szafa aspiracyjna, gniotownik, a także układ mielny z napędem turbiny pionowej.

INSTALACJE

Elektryczna, wod.-kan., piece.

2997 m³

 $1210,8 \text{ m}^2$

produkcyjno-mieszkalne

produkcyjno-mieszkalne

Remonty bieżące.

Fundamenty w stanie dobrym.

Ściany w stanie dobrym.

Tynki zewnętrzne w stanie dobrym.

Tynki wewnętrzne w stanie dobrym.

Stropy w stanie średnim.

Więźba i pokrycie dachu w stanie średnim.

Wymagana jest zmiana pokrycia dachu i naprawa konstrukcji więźby i oszalowania.

21. Akta archiwalne (rodzaj akt, numer i miejsce przechowania)

22. Bibliografia

Treuburg, Ein Grenzkreis in Ostpreussen, Leer 1990, s.438

23. Źródła ikonograficzne i fotografia (rodzaj, miejsca przechowania sygnatury)

24. Uwagi różne

25. Opracował

Adam Żywiczyński listopad 1995 r.

tekst

imię, nazwisko, data, podpis

Adam Żywiczyński październik 1995 r.

plan, rysunki

imię, nazwisko, data, podpis

Adam Żywiczyński październik 1995 r.

zdjęcia fotograf.

imię, nazwisko, data, podpis

PSOZ OW Suwałki

miejsce przechowania negatywów

Karta po wypełnieniu podlega ochronie na podstawie przepisów prawa autorskiego

26. Adnotacje o inspekcjach, informacje o zmianach (daty, imiona i nazwiska wypełniających)

27. Załączniki

cztery wkładki

1. Miejscowość
BABKI GAŚECKIE

2. Obiekt (nazwa jak w karcie)
młyn

3. Zawartość wkładki (nazwa obiektu lub materiału uzupełniającego)
zdjęcia



Młyn od wschodu



Część mieszkalna
od wschodu



Część mieszkalna
od wschodu



El. północna

Wkładkę założył: Adam Żywiczny listopad 1995 r.
(imię, nazwisko, data)

PSOZ OW Suwałki

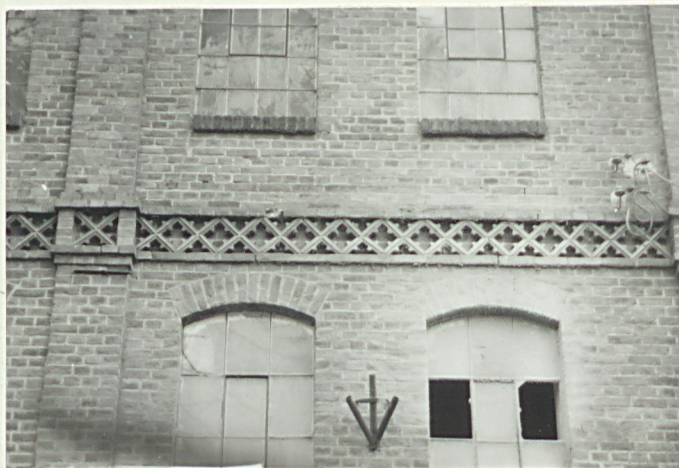
Miejsce przechowywania negatywów:



Część mieszkalna od zachodu



Część mieszkalna od zachodu



Fryz



Młyn od zachodu

1. Miejscowość
BABKI GĄSECKIE

2. Obiekt (nazwa jak w karcie)
młyn

3. Zawartość wkładki (nazwa obiektu lub materiału uzupełniającego)
zdjęcia



Jaz młyński



Jaz młyński



Okno



Drzwi

Wkładkę założył: Adam Żywiczny listopad 1995 r.
(imię, nazwisko, data)

Miejsce przechowywania negatywów: PSOZ OW Suwałki

Z-d Poligr. Jan Jasiński W-wa, ul. Wolna 13, tel. 12-43-83

Wzór ODZ 1978 r.



Więźba



Okno



Klamka



Drzwi

1. Miejscowość

BABKI GĄSECKIE

2. Obiekt (nazwa jak w karcie)

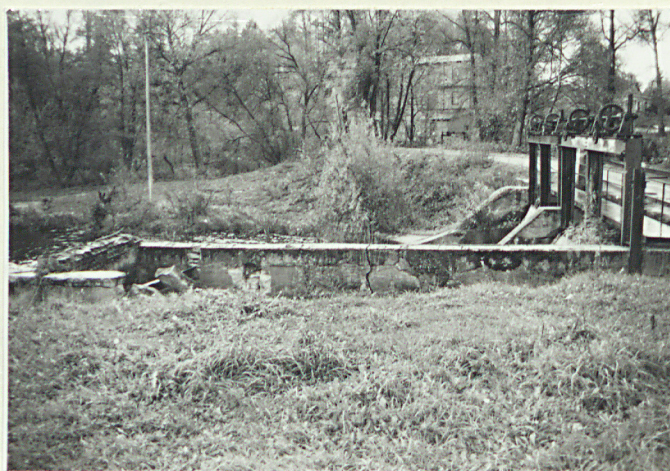
młyn

3. Zawartość wkładki (nazwa obiektu lub materiału uzupełniającego)

zdjęcia



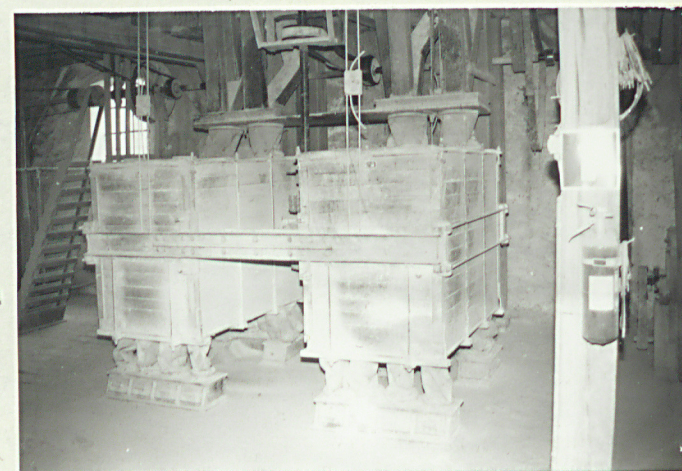
Jaz tartaczny



Jaz tartaczny



Rozlewisko Legi



Sita

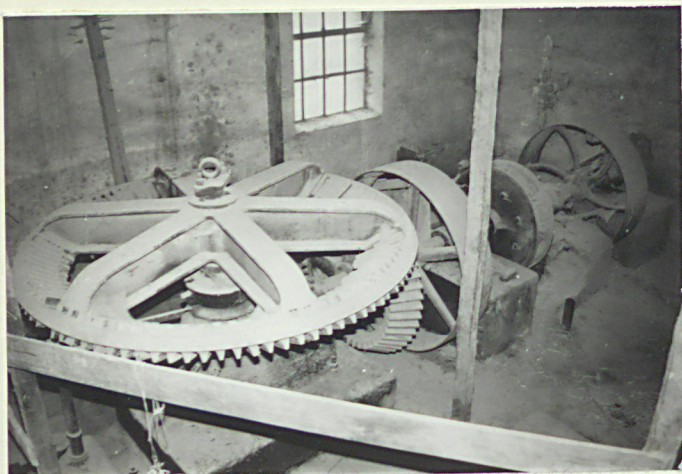
Wkładkę założył: Adam Żywiczyński listopad 1995 r.
(imię, nazwisko, data)

PSOZ OW Suwałki

Miejsce przechowywania negatywów:

Z-d Poligr. Jan Jasiński W-wa, ul. Wolna 13, tel. 12-43-83

Wzór ODZ 1978 r.



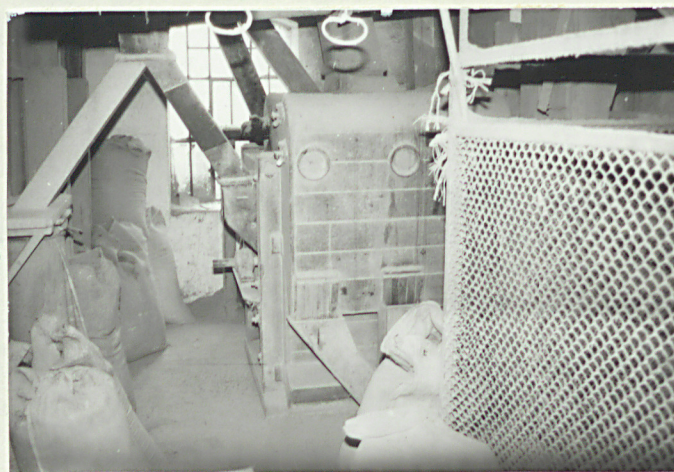
Turbina



Metryka



Wnętrze młyna



Łuszczałka

1. Miejscowość

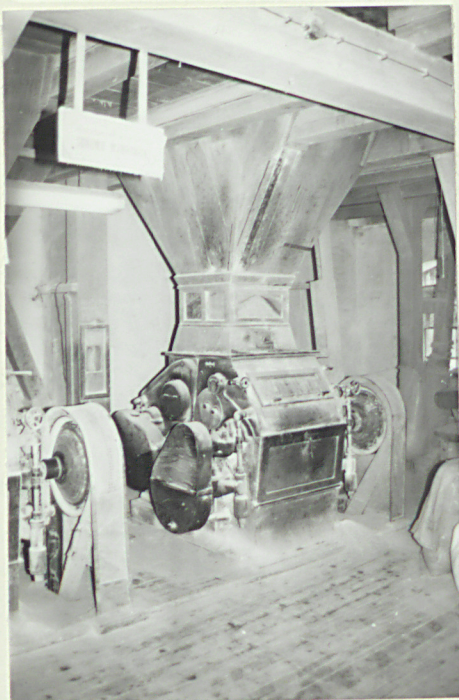
BABKI GĄSECKIE

2. Obiekt (nazwa jak w karcie)

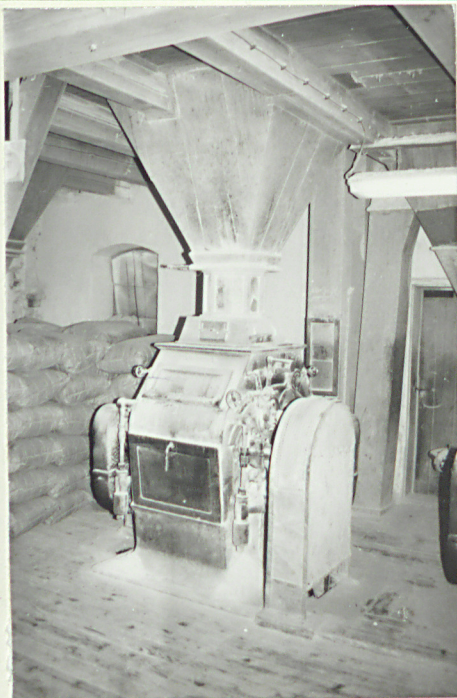
młyn

3. Zawartość wkładki (nazwa obiektu lub materiału uzupełniającego)

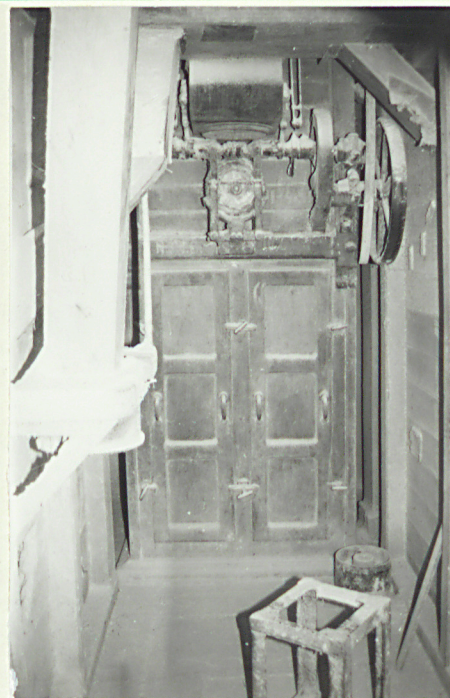
zdjęcia



Gniotownik



Gniotownik



Szafa aspiracyjna

Adam Żywicznyński listopad 1995 r.

Wkładkę założył:

(imię, nazwisko, data)

PSOZ OW Suwałki

Miejsce przechowywania negatywów:

Z-d Poligr. Jan Jasiński W-wa, ul. Wolna 13, tel. 12-43-83

Wzór ODZ 1978 r.