

1. Obiekt

BUDYNEK RATUSZA

2. Czas powstania

1910-1912.

3. Miejscowość

ILAWA

4. Adres

14-200 Iława
ul. Niepodległości 13

nr hipoteczny 203 arkusz obr. 1

5. Przynależność administracyjna

województwo: warmińsko – mazurskie

powiat: Iława

gmina miejska: Iława

6. Poprzednie nazwy miejscowości

*Deutsch Eylau
Kaiserstrasse*

7. Przynależność administracyjna przed 1 VI 1975

województwo: olsztyńskie

powiat: Iława

do 1999 woj. olsztyńskie

8. Właściciel i jego adres

Urząd Miasta

14-200 Iława,

Pl. Niepodległości 13

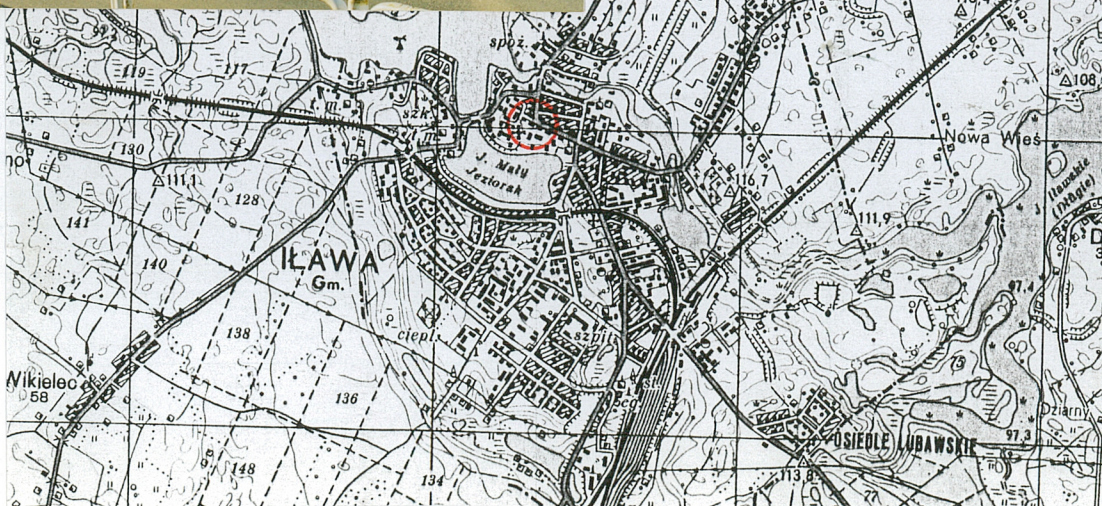
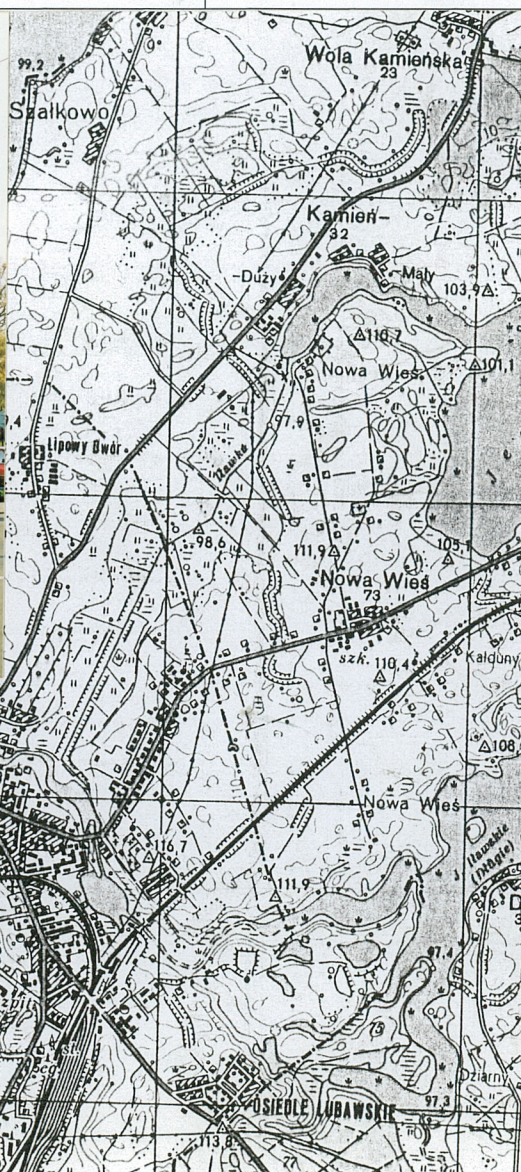
9. Użytkownik i jego adres

j.w.

10. Rejestr zabytków

Nr **A-1534/A**

data **19.11.1994**



W okresie pruskim na półwyspie przy jeziorze Jeziorak znajdowała się pruska osada. W 1305 r. w tym miejscu komtur dzierzgoński Sieghard von Schwarzburg założył miasto **Ylawia, Ylow**. Miasto posiadało prostopadłą siatkę ulic, otoczone było murami obronnymi z basztami bramami Polską i Prabucką, pośrodku zbliżony do kwadratu rynek (w wymiarach 65 x 60 m) z ratuszem w centrum. Pierwotnie Iława leżała w komturii dzierzgońskiej, od 1350 r. w komturii ostródzkiej. Po Pokoju Toruńskim miasto pozostało w pastwie krzyżackim. Okresowo w latach 1513 – 22 należała do biskupa pomezańskiego Hioba von Dobenecka a po sekularyzacji w Prusach Książących. Nie było to duże miasto, do XVIII w. nie przekraczało 600 mieszkańców. Miasto ucierpiało podczas wojen polsko – szwedzkich a także podczas wojny 7 - letniej. Pod k. XVIII w. nastąpił wzrost ludności, miasto zaś zaczęło się prężnie rozwijać w 2 poł. wieku XIX.- tego. kiedy to doprowadzona została komunikacja wodna przez kanał Elbląski z Bałtykiem, wybudowano szosy do Lubawy i Prabut, w 1872 r. doprowadzono linię kolejową do Torunia i Ostródy, w 1876 do Mławy i Malborka. W związku z krzyżującymi się tu ważnymi liniami kolejowymi dużego znaczenia nabrała stacja kolejowa i miasto zaczęło rozwijać się przestrzennie w kierunku dworca. Powstawały zakłady przemysłowe, w 1899 r. założono gazownię, w latach 1900 – 1903 wodociągi i kanalizację. Iława została bardzo silnie zniszczona w 1945 r., gdzie praktycznie całe stare miasto przestało istnieć. Zachował się tylko gotycki kościół parafialny i fragmenty murów obronnych. Ratusz spłonął w 1706 roku i nie został odbudowany. W tym miejscu do 1945 roku stał

USYTUOWANIE:

Budynek ratusza usytuowany w obecnym centrum Iławy, po wsch. stronie pozostałości dawnej fosy, po terenie dawnego starego miasta, po płd. stronie ul. Niepodległości, składający się z 3 części otaczających o wsch. płd. i zach. reprezentacyjny dziedziniec, od płn. – zach. parking, od płd. budynek Domu Kultury.

MATERIAŁ:

fundamenty: ceglane;

ściany: ściany ceglane, otynkowane, część ścianek działowych ryglowa z wypełnieniem ceglanym otynkowane;

posadzki i podłogi: w piwnicy betonowa wylewka, na parterze częściowo kamienna (lub betonowa) płytki lastriko, w części korytarzy i sanitariatach współczesna płytki ceramiczne, w pokojach biurowych parkiet jodełkę, miejscami wykładzina;

stropy: w piwnicy odcinkowy, murowany i kolebkowy, we wsch. przejeździe kolebka z lunetami;

wieżba dachowa: drewniana, stolcowo – płatwiowa z zastrzałami o przekrojach 10x16, 10x13 krokwie zastrzały, płatwie i słupy 14 x 15 cm i współczesna;

pokrycie dachu: dachówka ceramiczna, falista, wieża i facjatki na skrzydłach blacha miedziana;

schody zewnętrzne: reprezentacyjne, przed elewacją płn. lustrzane, dwubiegowe, rozbieżne, stopnie kamienne, dolne biegi osłonięte masywnymi wolutami i płycinową kurtyną, górne biegi i taras z tralkową balustradą; elewacji zach. jednobiegowe, zakręcające z metalową balustradą; przy ryzalicie płd. dwubiegowe z drabinową balustradą i metalową poręczą; wewnątrz reprezentacyjne trójbiegowe betonowe, krawędzie z wtopionym kątownikiem, z balustradą zbudowaną manierystycznie ukształtowanych tralek dźwigających murowany parapet rozpięty między czworobocznymi słupkami; pozostałe trójbiegowe i dwubiegowe, łamane z metalową balustradą;

okna: współczesne: krosnowe, 4 – dzielne, 8 – polowe skrzynkowe półkolistym, szczeblinkowym nadświetleniem w elewacji płn. przy wejściu głównym; czterodzielne, 2-poziomowe, 12-polowe: w elewacji wsch.; trójdzielne trójpoziomowe, 18 – polowe: w Sali Posiedzeń w elewacji płn; trójdzielne, 2 – poziomowe, 6 – polowe, półkolistym nadświetleniem: w elewacji zach. części płd.; dwudzielne, 3-poziomowe, 8 – polowe, z 3 – połowym promienistym nadświetleniem: w elewacji wsch. w Sali posiedzeń; dwudzielne, 2-poziomowe, 6 – polowe: na 1 i

14. Kubatura:	15. Powierzchnia użytkowa:	16. Przeznaczenie pierwotne	17. Użytkowanie obecne
Ok. 6063,3 m przed rozbudową	Ok. 1077 m przed rozbudową	ratusz	ratusz
18. Prace budowlane i konserwatorskie, ich przebieg i dokumentacja		19. Stan zachowania (fundamenty, ściany zewnętrzne, ściany wewnętrzne, sklepienia, stropy, konstrukcje dachowe, pokrycie dachu, wyposażenie i instalacje)	
<p>Lata 50 – 60 te – zabezpieczenie murów, remont kapitalny, położenie nowych stropów i stropodachów, wstawienie nowych okien i drzwi, przebudowa wnętrza</p> <p>2000 – zakończenie prac restauratorskich, odbudowa pierwotnej bryły ratusza, rozbudowa skrzydeł, budowa wieży, przebudowa wnętrza,</p>		<p>Stan zachowania: obiekt po remoncie kapitalnym i odbudowie;</p>	
		20. Najpilniejsze postulaty konserwatorskie	
		- Nie wymaga interwencji konserwatora	

21. Akta archiwalne (rodzaj akt, numer i miejsce przechowywania)

A. Kwade, J.M. Adamowicz. *Inwentaryzacja „Domu Handlowego” w Iławie przy ul. Niepodległości 13*, mpis 1992, archiwum SOZ w Olsztynie

22. Bibliografia

A. Boetticher, *Bau- und Kunstdenkmäer des Oberlandes*, Königsberg 1898, t. III, s. 102

Iława. Z dziejów miasta i okolic, Olsztyn 1972;

L. Czubieli, T. Domagała, *Zabytkowe ośrodki miejskie Warmii i Mazur*, Olsztyn 1969, s. 216 – 221,

G. Templin, *Deutsch – Eylau seit 1525*, w: „Westpreussen – Jahrbuch“, bd 50, Münster, 2000,

24. Uwagi różne

25. Opracował

tekst: mgr Jerzy Domino, październik 2003r.

plany, rysunki: przerys stanu przed odbudową- Jerzy Domino, październik 2003r

zdjęcia fotograficzne: Jerzy Domino, październik 2003r.

miejsce przechowywania negatywów: autor

Karta po wypełnieniu podlega ochronie na podstawie przepisów prawa autorskiego

26. Adnotacje o inspekcjach, informacje o zmianach (daty, imiona i nazwiska wypełniających)

27. Załączniki Wkładka do karty ewidencyjnej zabytków architektury i budownictwa. Załącznik nr 1-6.

23. Źródła ikonograficzne i fotografia (rodzaj, miejsce przechowywania, sygnatury)

Karta pocztowa z 1915 r.,

. Templin, *Deutsch – Eylau seit 1525*, w: „Westpreussen – Jahrbuch“, bd 50, Münster, 2000, s. 58 – 59, 73;

WKŁADKA DO KARTY EWIDENCYJNEJ ZABYTKÓW ARCHITEKTURY I BUDOWNICTWA**ZAŁĄCZNIK NR 1**

1. Miejscowość ŁAWA Gmina: Ława Powiat: Ława Województwo: warmińsko - mazurskie	2. Obiekt (nazwa jak w karcie) RATUSZ	3. Zawartość wkładki (nazwa obiektu lub materiału uzupełniającego) Historia, opis c.d., plan
--	---	--

Historia, c.d.:

kwartał zblokowanych od 6 do 8 zróżnicowanych architektonicznie piętrowych budynków.

. Nowy budynek ratusza zbudowany został w latach 1910 – 1912 już poza terenem dawnego Starego miasta, po wschodniej stronie dawnej fosy przy najbardziej reprezentacyjnej ulicy miasta Kaiserstrasse. Było to zgodne z ówczesną tendencją, budowano powszechnie nowe siedziby władz poza terenem staromiejskim. Inicjatorem budowy był burmistrz Giese. Koszt budowy wyniósł 189 000 marek, wyposażenia 20 000 marek. Na wyposażenie ratusza złożyły się także obrazy, rzeźby i majolika kadyńska - dary korpusu oficerskiego garnizonu i rezerwistów stacjonujących w mieście, rajców i okolicznych ziemian. Budynek ratusza wzniesiony został w stylu eklektycznym będący mieszaniną form manierystycznych i barokowych.

Opis, c.d.:

piętrze w elewacji pld., elewacji zach.; dwudzielne, 2-poziomowe, 4-polowe: w dolnym poziomie pld.-zach. wykuszu, na 2 piętrze w elewacji pld.; dwudzielne, 4 – polowe: małe - na 3 piętrze w elewacji pld. ; duże na parterze w elewacji pld. jednodelne, 3 –polowe: na parterze w elewacji wsch. przy przejeździe; jednodelne, 8-polowe: w wieży; jednodelne, 4-polowe: na 3 piętrze elewacji pld.; jednodelne, 2-polowe: w wykuszu na elewacji zach.; jednodelne, 1 – polowe; w ścianie kolankowej w elewacji zach.; połącione;

drzwi: wejściowe od pld. dwuskrzydłowe płycinowo – ramowe, dwuskrzydłowe, z 3 płycinami na skrzydle dekorowanych płaskorzeźbioną plakieta roślinna, z promienistym, szczeblinkowym nadświetlem; płycinowo – ramowe, dwuskrzydłowe, z dwupolowym, prostokątnym nadświetlem; pozostałe płycinowo – ramowe , płytowe i ramiaki jedno i dwuskrzydłowe;

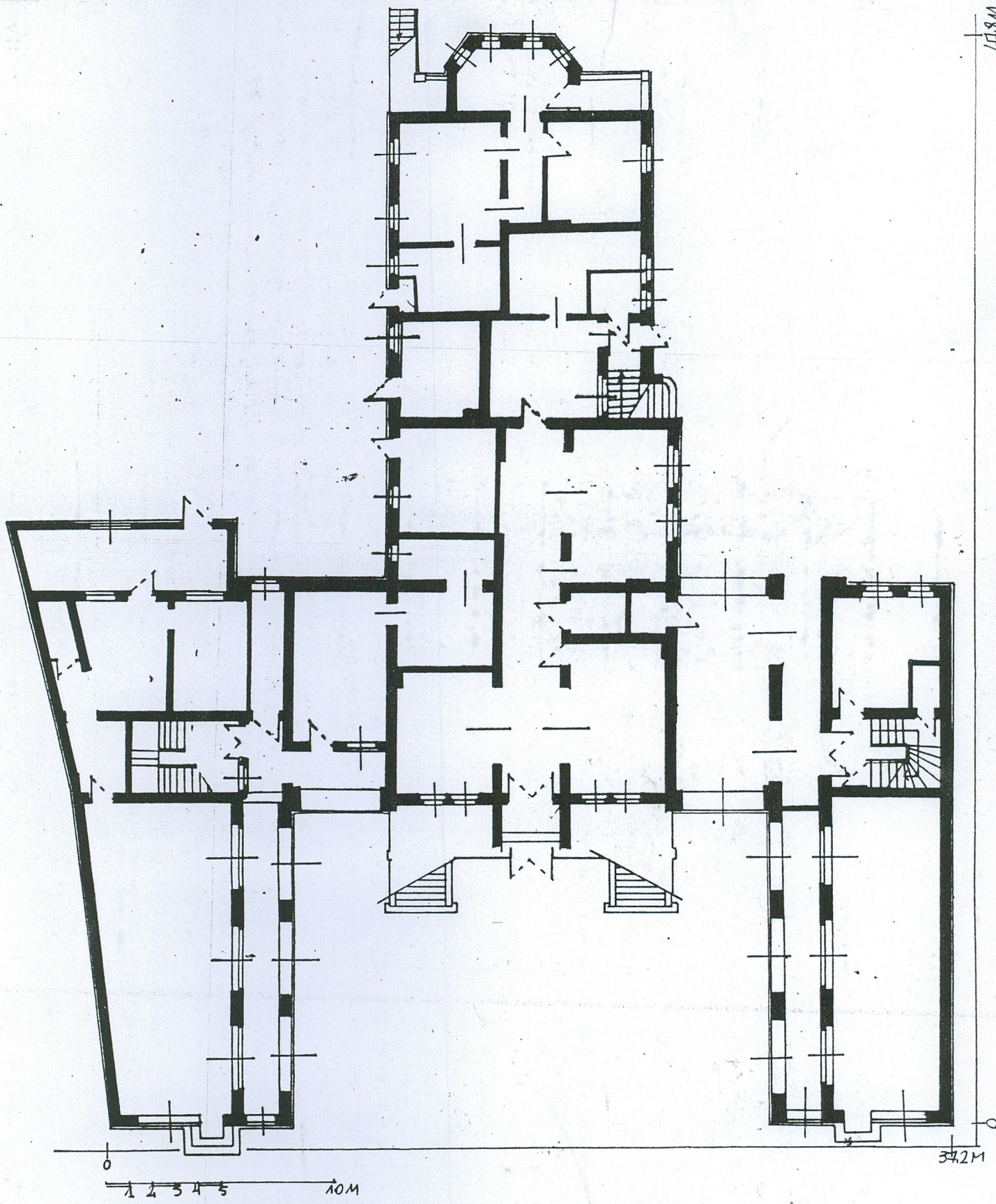
PLAN

Budynek ratusza wzniesiony został na rozbudowanym rzucie. Wydzielić można kilka części: - część główna podzielona z kolei na mniejsze trzy części, boczne sklepione przejazdy w pseudoryzalitach; pośrodku 2,5 traktowa część wysunięta w kierunku pld. o 2 osie; do niej przylega od pld. nieznacznie węższa partia z prostokątnym wcięciem od zach. mieszczącym zewnętrzne schody, o nieregularnym układzie pomieszczeń z 5 – bocznym zamkniętym ryzalitem; po obu stronach korpusu głównego prostopadle ustawione do fasady biegną w kierunku pld. dwa skrzydła, 1,5 traktowe, z arkadowym podcieniem od strony dziedzińca, mieszczące duże sale posiedzeń, klatki schodowe i pomieszczenia gospodarczo - biurowe od pld. ; skrzydło wsch. szersze, wzniesione na rzucie trapezu;

WNETRZE:

W hollu na parterze dwa rzędy masywnych kolumn toskańskich, z entasis na trzonie ustawionych w dwóch rzędach, w jednym 4 kolumny, w drugim oddzielającym klatkę schodową 3 kolumny podtrzymujący masywne belki wydzielające prostokątne pole stropu z płaskimi profilami fasety;

108177



1. Miejscowość ŁŁAWA Gmina: Łława Powiat: Łława Województwo: warmińsko - mazurskie	2. Obiekt (nazwa jak w karcie) RATUSZ	3. Zawartość wkładki (nazwa obiektu lub materiału uzupełniającego) opis c.d., zdjęcia
---	---	---

Opis, c.d.:**BRYŁA**

Silnie rozczłonkowana, podpiwniczona, część główna trzypiętrowa, nakryta dachem czterospadowym, z czworoboczną, dwustopniową wieżyczką na kalenicy zwieńczoną dwustopniowym, czworobocznym, dzwonowatym hełmem, w połaci płn. trzy facjatki o daszkach dwuspadowych; przed wejściem wysokie zwierciadlane schody; skrzydła piętrowe, z tarasem na piętrze wspartym na arkadowych podcieniach na parterze nakryte wysokim dachem trójspadowym ze szczytem od płn. i naczółkiem od pld., z facjatkami nakrytymi daszkami dwuspadowymi w połaciach, w elewacjach bocznych na piętrze półkolisty, jednoosiowy wykusz; część pld. dwupiętrowa, nakryta dachem trójspadowym, przyległy 5 – boczny ryzalit piętrowy, z tarasem; pomiędzy częścią pld. a korpusem głównym dwupoziomowy, okrągły wykusz nakryty dachem konchowym; na cokole, piętrowa; część pld. nakryta wysokim dachem dwuspadowym, z pseudoryzalitem nakrytym prostopadłym niższym dachem dwuspadowym; na kalenicy, pośrodku wznosi się 8 – boczna wieżyczka (o węższych bokach narożnikowych) zwieńczona daszkiem namiotowym; część płn. nakryta dachem czterospadowym, skrzydła niższe o dachach dwuspadowych;

ELEWACJE

Elewacja płn. części głównej do wysokości połowy piętra pokryta pasowym boniowaniem, w przyziemiu 3 osiowa, z pseudoryzalitami na osiach skrajnych przepartymi półkoliście zamkniętymi bramami wjazdowymi na stronę pld., i lustrzanymi schodami po obu stronach drzwi wejściowych; dolny bieg schodów ujmują woluty wspierające mur opocznika, zakończone płaskorzeźbioną lwią głową; wyżej 7 - osiowa z parami okien na pseudoryzalitach, na narożach kanelowany pilaster; na piętrze reprezentacyjne wejście ujęte szerokimi, półkoliście zamkniętymi oknami o bogato profilowanych arkadach i tralkach pod parapetem , przez 3 i 4 kondygnację w środkowej części biegną wysokie okna ujęte kanelowanymi pilastrami tokańskimi, ; nad oknami trójkątne naczółki z maskami w polu; ścianę elewacji wieńczy joński fryz koronujący; w połaci dachu 3 facjatki ujęte wąskimi spływami, z kalenicy dachu piętrzy się dwustopniowa wieża; na jej szerszej, dolnej części taras otaczający węższą drugą część z tarczą zegarową, zwieńczoną dwuczęściowym hełmem; dolna część o krawędzi wklęsło-wypukłej, górna w formie obelisku zwieńczonym małą kulą;

Elewacja płn. skrzydeł: dwupoziomowe, współcześnie poszerzone; skrzydło wsch. na parterze 5 – osiowe, na piętrze 3 - osiowe, parter pokryty boniowaniem pasowym, piętro i szczyt w swojej historycznej części i tokańskimi pilastrami, na piętrze dwa okna z trójkątnym naczółkiem; szczyt od strony dziedzińca podparty wolutą, w górnej części na osi pilastrów wazony; skrzydło wsch. analogiczne, jedynie na parterze 4 osiowe, z szeroką skrajną arkadą podcienia od zach.;

Elewacja wsch. skrzydła wsch.: dwupoziomowa, na parterze 5 osiowa, na piętrze 7 osiowa, z półkolistym wykuszem na 5 osi od płn. w połaci dachu 3 facjatki;



2.



4.



3.



5.

1. Miejscowość ŁŁAWA Gmina: Łława Powiat: Łława Województwo: warmińsko - mazurskie	2. Obiekt (nazwa jak w karcie) RATUSZ	3. Zawartość wkładki (nazwa obiektu lub materiału uzupełniającego) opis c.d., zdjęcia
---	---	---

Opis, c.d.:

Elewacja pld. o zmiennej ilości osi na różnych poziomach, na parterze 14 osiowa, w osi zach. współczesna dobudówka na portyku; na osi 6-8 skrzydło pld. ryzalitem na 7-8 osi.; po obu stronach skrzydła przejazdu: zach. zamknięty półkoliście, wsch. prosto; na piętrze 17 osiowa, drugie piętro 15 osiowe, z ćwiećolistymi wykuszami przy narożnikach ze skrzydłem pld.; część środkowa trójpoziomowa, 6 - osiowa;

Elewacja zach. skrzydła zach. dwupoziomowa, na parterze portyk wsparty na 5 szerokich, półkolistych arkadach rozpiętych między czworobocznymi w przekroju słupami, na piętrze 11 osiowa, z półkolistym wykuszem na osi pld.; w połaci dachu trzy facjatki

Elewacja zach. skrzydła wsch. i elewacja wsch. skrzydła zach.: dwupoziomowa, na parterze ściana pokryta pasowym boniowaniem przepruta trzema szerokimi, koszowymi arkadami dźwigającymi taras z tralkową balustradą; w podcieniu szerokie okna zamknięte łukiem koszowym; na piętrze 3 pary prostokątnych okien (środkowe porte – fenetre) z trójkątnymi naczółkami; w połaci dachu masywne facjatki ujęte wąskimi spływami, zamknięte górą bogato profilowanym gzymsem koronującym;

Elewacja wsch. skrzydła pld. trójpoziomowa, na parterze i drugim piętrze 8 - osiowa, na 1 piętrze 7 osiowa, w połaci dachu trzy facjatki;

Elewacja zach. skrzydła pld.: 7 osiowa, 3 – poziomowa, z cofniętą partią na 3-4 osi mieszczącą schody na piętro;

INSTALACJE

Elektryczna, gazowa, W.C., C.O.

Wkładkę założył: mgr J. Domino, październik 2003r.

Miejsce przechowywania negatywów: autor





7.



8.



9.

1. Miejscowość ŁŁAWA Gmina: Łława Powiat: Łława Województwo: warmińsko - mazurskie	2. Obiekt (nazwa jak w karcie) RATUSZ	3. Zawartość wkładki (nazwa obiektu lub materiału uzupełniającego) zdjęcia
---	---	--



10.



11.



12.

Wkładkę założył: mgr J. Domino, październik 2003r.
Miejsce przechowywania negatywów: autor



13.



14.



15.

<p>1. Miejscowość ŁAWA Gmina: Ława Powiat: Ława Województwo: warmińsko - mazurskie</p>	<p>2. Obiekt (nazwa jak w karcie) RATUSZ</p>	<p>3. Zawartość wkładki (nazwa obiektu lub materiału uzupełniającego) zdjęcia</p>
---	---	--



17.



16.



18.

Wkładkę założył: mgr J. Domino, październik 2003r.
Miejsce przechowywania negatywów: autor



19.



21.



20.



22.

WKŁADKA DO KARTY EWIDENCYJNEJ ZABYTKÓW ARCHITEKTURY I BUDOWNICTWA
ZAŁĄCZNIK NR 6

1. Miejscowość

ILAWA

Gmina: Iława

Powiat: Iława

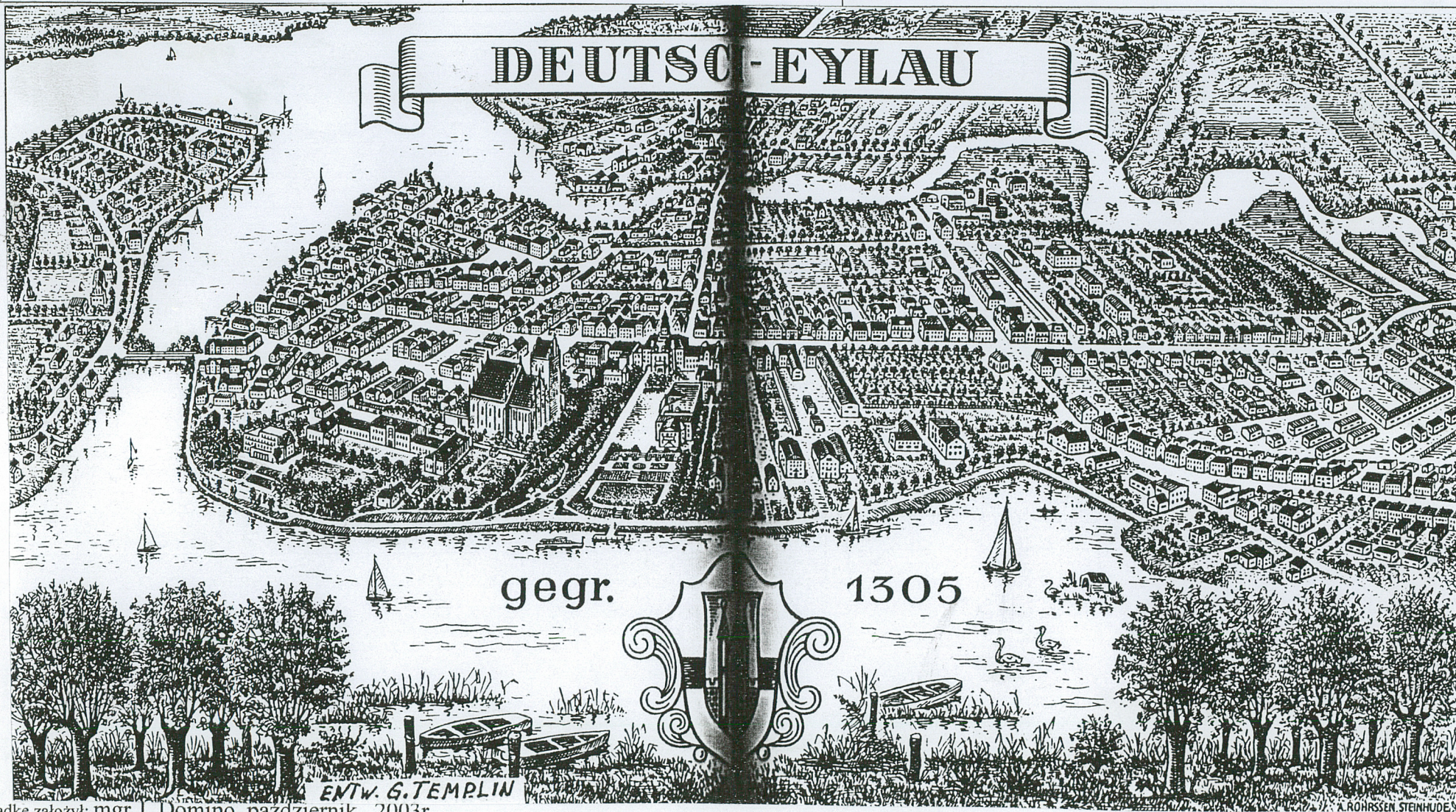
Województwo: warmińsko - mazurskie

2. Obiekt (nazwa jak w karcie)

RATUSZ

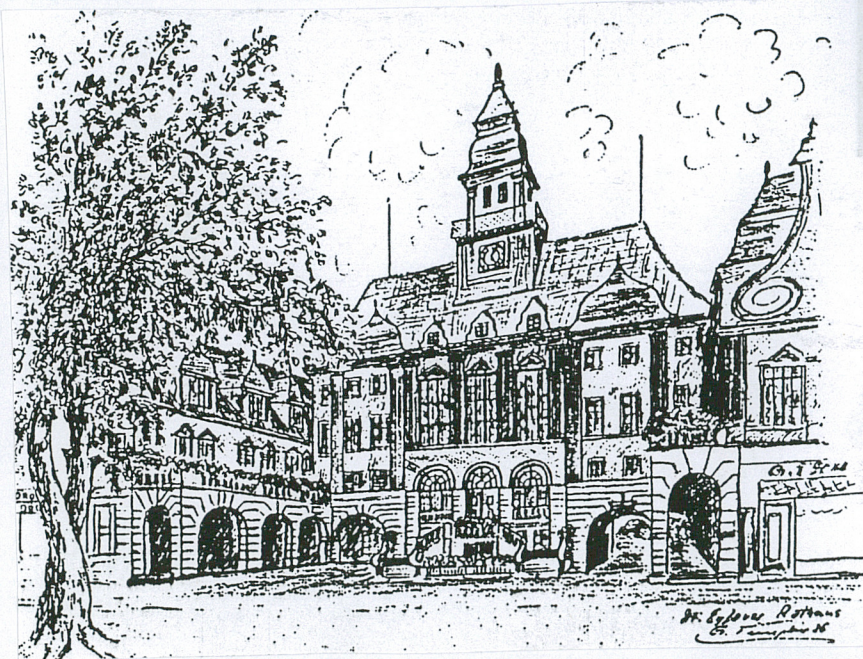
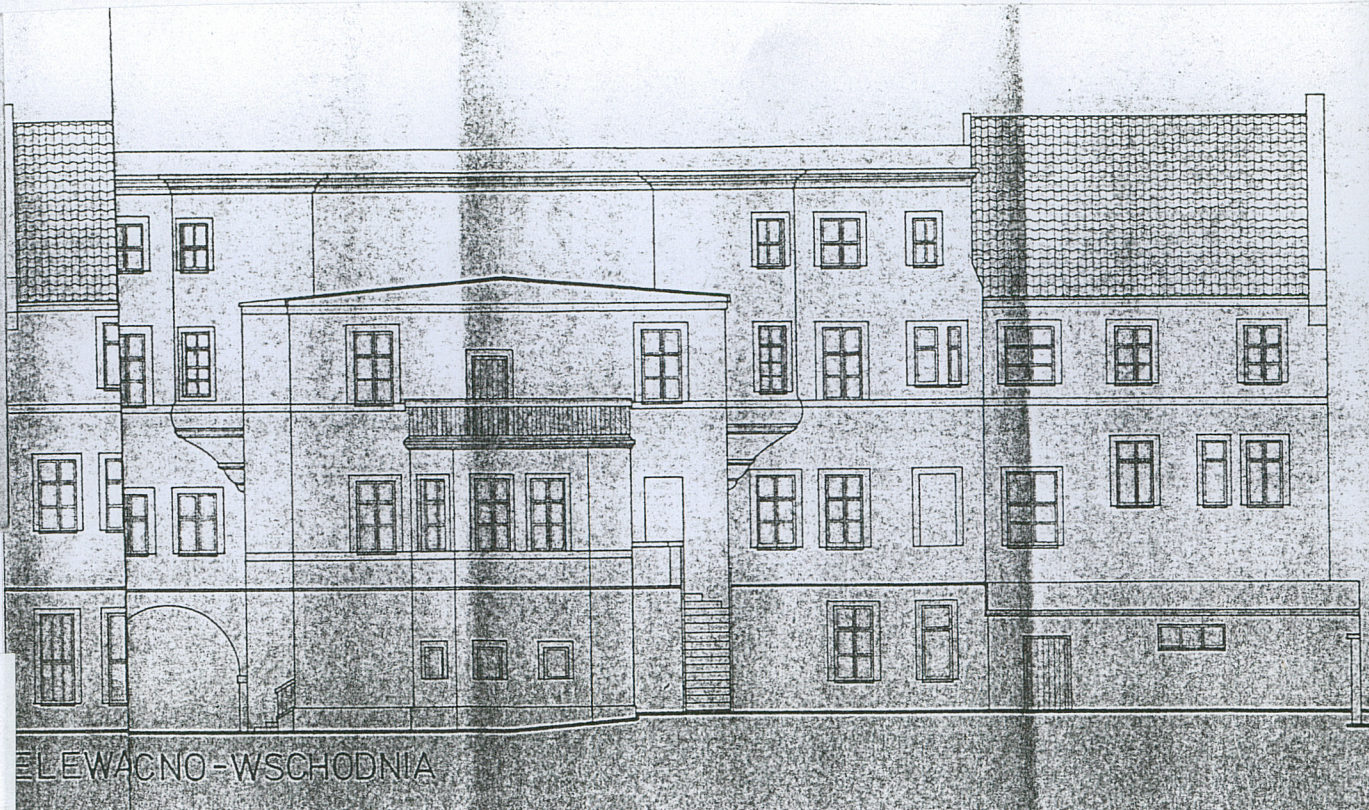
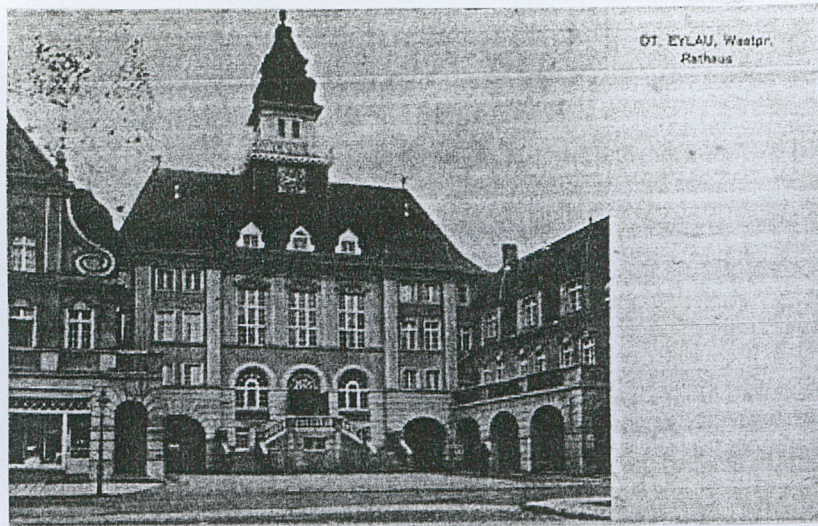
3. Zawartość wkładki (nazwa obiektu lub materiału uzupełniającego)

Archiwalne rysunki, pocztówka



Wkładkę założył: mgr J. Domino, październik 2003r.

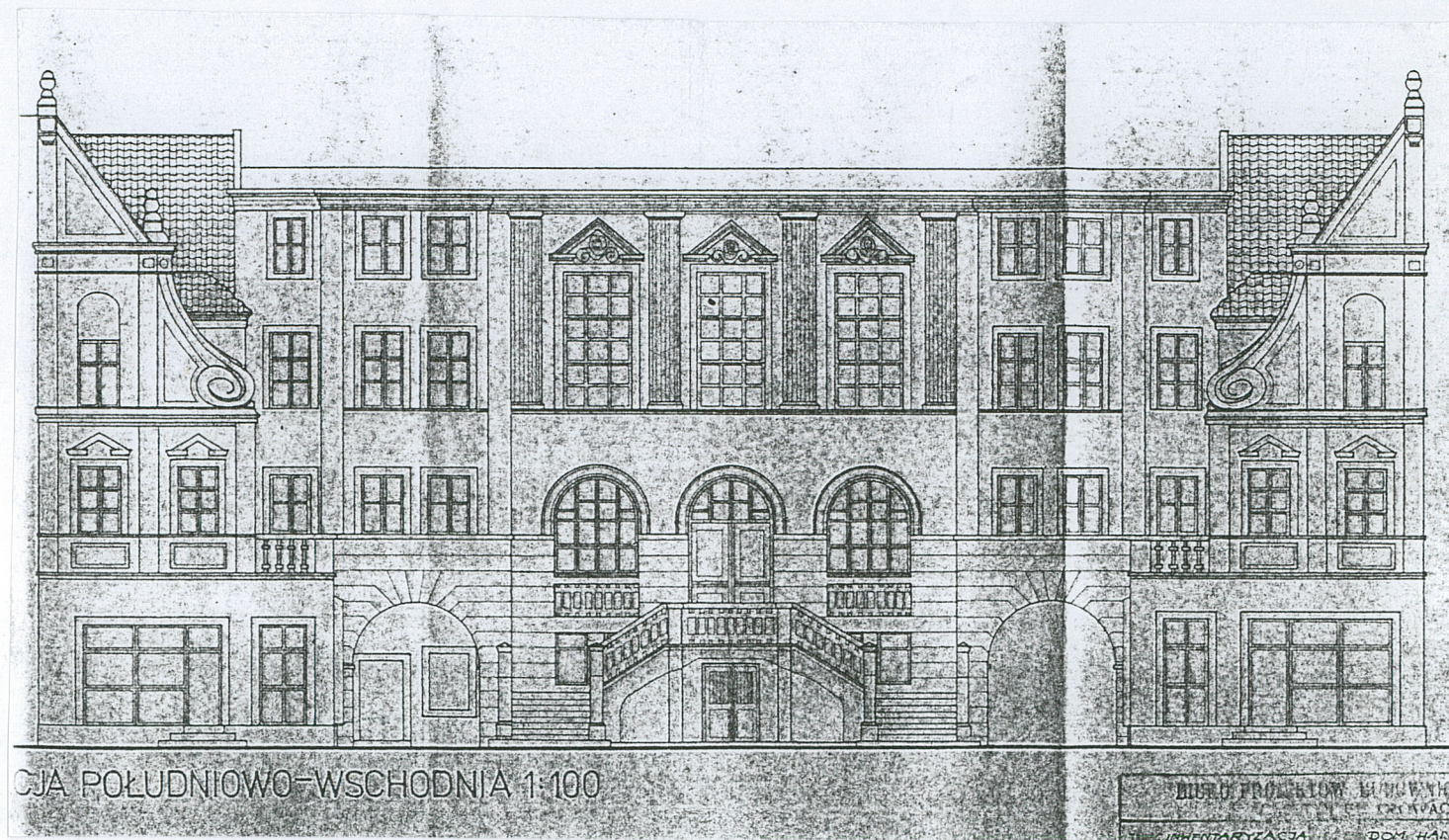
Miejsce przechowywania negatywów: autor



<p>1. Miejscowość ILAWA</p> <p>Gmina: Iława Powiat: Iława Województwo: warmińsko - mazurskie</p>	<p>2. Obiekt (nazwa jak w karcie) RATUSZ</p>	<p>3. Zawartość wkładki (nazwa obiektu lub materiału uzupełniającego) Archiwalne rysunki, spis fotografii</p>
---	---	--

Spis fotografii:

1. Elewacja płn.
2. Widok od pld. – zach.
3. Elewacja pld. skrzydła zach.
4. Widok od pld.
5. Widok od pld. – wsch.
6. Elewacja wsch. skrzydła pld.
7. Fragment elewacji pld.
8. Widok od pñ. – wsch.
9. Widok od wsch.
10. Fragment fasady – elewacji pñ.
11. Fragment fasady
12. Schody w fasadzie
13. Elewacja zach. skrzydła wsch.
14. Wieża od pld.-zach.
15. Wieża od pld.- wsch.
16. Elewacja zach. skrzydła zach. od pñ.
17. Wykus w elewacji zach.
18. Przejazd zach.
19. Fragment elewacji pñ.
20. Wnętrze- kolumna w hollu
21. Fragment schodów zewnętrznych
22. Schody wewnętrzne



Wkładkę założył: mgr J. Domino, październik 2003r.
Miejsce przechowywania negatywów: autor

