

**OŚRODEK DOKUMENTACJI
ZABYTEKÓW W WARSZAWIE**
KARTA EWIDENCYJNA ZABYTEKÓW
ARCHITEKTURY I BUDOWNICTWA

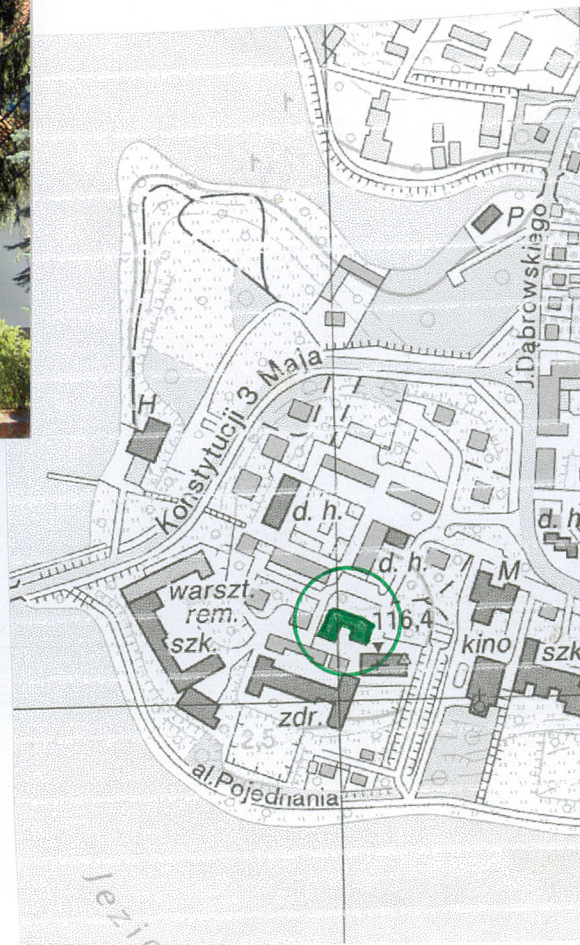
A	B	C	D	E	F	G	H	I	J	K	L	Ł	M	N	O	P	R	S	T	U	V	W	X	Y	Z
---	---	---	---	---	---	---	---	---	---	---	---	---	---	---	---	---	---	---	---	---	---	---	---	---	---

Nr
2921

1. Obiekt
40512
PLEBANIA w zespole kościoła
Przemienienia Pańskiego

2. Czas powstania
1902-03 r.

3. Miejscowość
IŁAWA
KOBIDZ



4. Adres:
ul. Kościelna 1
14-200 Iława
nr hipoteczny

5. Przynależność administracyjna
województwo Warmińsko-Mazurskie
Powiat Iława
Gmina Iława

6. Poprzednie nazwy miejscowości
Ylaw, Ilow theutonicals, Deutschen Ylaw,
Ilau, Eylaw, Deutscheylau, Theuto Ilavia,
Deutsch Eylau

7. Przynależność administracyjna
przed 01.01.1999
województwo olsztyńskie

8. Właściciel i jego adres
Zakon Misjonarzy Oblatów Maryi
Niepokalanej
ul. Kościelna 1
14-200 Iława

9. Użytkownik i jego adres
Zakon Misjonarzy Oblatów Maryi
Niepokalanej
ul. Kościelna 1
14-200 Iława

10. Rejestr zabytków:
A-4437, 1.11.2008
12AR(jd)-4100/5-93/07/08

12. Autorzy, historia obiektu, określenie stylu

Historia plebani w Iławie nierozzerwalnie związana jest z dziejami pobliskiego, gotyckiego kościoła katolickiego, dawniej ewangelickiego. Iława otrzymała prawa miejskie w 1305r. od komtura dzierzgońskiego Sigharda von Schwarzburga, które zostały potwierdzone w kolejnych latach. W dokumencie tym przewidziano miejsce na kościół i uposażenie dla proboszcza - „na zaopatrzenie jego stołu”. Nie znamy dokładnej daty założenia iławskiej parafii; na pewno było to przed 1324r. Do budowy istniejącego do dziś kościoła przystąpiono zapewne w latach 1317 - 1324. W osadzie określanej wówczas mianem Ilau lub Eylaw wzniesiono jednak zapewne już wcześniej drewnianą kaplicę lub kościół pod wezwaniem św. Mikołaja. Pierwszym znanym proboszczem był Andrzej (Andreas). W okresie, kiedy piastował on funkcję proboszcza wzniesiono kościół murowany (wg. tradycji w 1318r.), który został wkomponowany w południowo - wschodni narożnik miejskich murów obronnych, stanowiąc część miejskich fortyfikacji. Plebania przylegała do kościoła po zachodniej stronie. Kościół otrzymał wezwanie Najświętszej Marii Panny, pod którym pozostawał do sekularyzacji Zakonu Krzyżackiego w 1525r., kiedy to został przejęty przez protestantów (ostatnim proboszczem katolickim był Thomas, a pierwszym protestanckim pastor Georg Zink). Równolegle z budową kościoła budowano dwór urzędników krzyżackich (później rozebrany), który uzyskał połączenie z budynkiem kościelnym. Proboszcz był także członkiem zakonu. W okresie tym parafia była obsadzona przez proboszcza i wikarego, którzy mieszkali w domu otoczonym ogrodem obok kościoła. W pobliżu znajdował się również dom przeznaczony dla starych księży rezydentów. Parafia iławska czerpała dochody na swe utrzymanie z podatków płaconych przez mieszkańców Iławy i pobliskich wsi należących do parafii (na początku XVIII w. było ich 16)

c.d. załącznik nr 2

13. Opis (sytuacja, materiał i konstrukcja, rzut, bryła, elewacje, wnętrze, wyposażenie, instalacje)

Sytuacja: Budynek wolnostojący, usytuowany w centrum Iławy, na północnym brzegu jeziora Mały Jeziorak, w sąsiedztwie gotyckiego kościoła p.w. Przemienia Pańskiego, elewacją frontową zwrócony w kierunku północno-wschodnim. Położony na lekkim wzniesieniu, dookoła budynku teren utwardzony, wyłożony kostką granitową, płytami betonowymi i asfaltem.

MATERIAŁ I KONSTRUKCJA:

Ściany: budynek wzniesiony na fundamentach z kamienia i cegły, ściany murowane z cegły ceramicznej pełnej na zaprawie wapienno-cementowej, wewnątrz tynkowane, od zewnątrz licowane cegłą w wątku krzyżowym.

Sklepienia i stropy: w piwnicach stropy ceramiczne, łukowe, z cegły układanej w jodełkę, pomiędzy kondygnacjom naziemnymi stropy drewniane, belkowe.

Wieżba dachowa: drewniana, płatwiowo-kleszczowa, z ramą stolcową.

Pokrycie dachu: dachówka ceramiczna, esówka.

Posadzki, podłogi: w piwnicy posadzka betonowa, w kondygnacjach naziemnych podłogi drewniane, deskowe, pokryte wykładzinami współczesnymi.

Schody: zewnętrzne betonowe, jednobiegowe z kamiennymi stopniami od frontu. Wewnętrzne: do piwnicy betonowe, jednobiegowe, na głównej klatce schodowej: drewniane, dwubiegowe z podestem i balustradą tralkową z ozdobnymi słupkami na początku i końcu biegu oraz profilowanym pochwytym. Na poddasze: prowadzą schody drewniane, zabiegowe, jednobiegowe, z analogiczną jak na klatce schodowej balustradą.

Drzwi: Zewnętrzne: drewniane, główne w elewacji północno-wschodniej, dwuskrzydłowe z wysokim, stałym nadświetłem zamkniętym ostrołukowo, dzielonym na trzy ostrołukowe pola. Nadświetle oddzielone profilowanym ślemieniem zdobionym rytym ostrołukowym ornamentem. W centralnej części ślemię wyłamane i wysunięte mocno w przód. Skrzydła konstrukcji ramowo-płycinowej, górne, większe płyciny przeszklone. Pod nimi, w polu o kształcie leżącego prostokąta fryz złożony z trójliści i centralnej rozetki. Wsparty na kolejnym arkadkowym fryzie. Niższa płycina, pełna, zdobiona ornamentem okuciowym w prostokątnym, wypukłym polu. Krawędzie płycin profilowane. U dołu skrzydeł profilowany cokolik. Skrzydła zdobione dodatkowo pilasterkami o profilowanych tronach i kapitelach. Zachowane oryginalne okucia. Drzwi w elewacji południowo-wschodniej drewniane, wtórne, stylizowane. W elewacji północno-zachodniej drewniane dwuskrzydłowe, ramowo-płycinowe, o skrzydłach zamkniętych odcinkiem łuku, górna, wyższa płycina przeszklona, dolna pełna. Pomiędzy płycinami dekoracja w formie fragmentu wydatnego gzymsu, z pasowym fryzem. Płyciny o dekoracyjnie sfazowanych krawędziach. Skrzydła zdobione dodatkowo pilasterkami o profilowanych tronach i kapitelach. Wewnętrzne: niemal całkowicie oryginalne, drewniane, ramowo-płycinowe, jednoskrzydłowe, osadzone w profilowanych ościeżnicach, o skrzydłach zamkniętych prosto, czteroj- lub sześciopłycinowe, pełne, z zachowanymi oryginalnym okuciami (klamki, zawiasy).

Okna: oryginalne zachowane w elewacji południowo-zachodniej i częściowo południowo-wschodniej i północno-wschodniej: drewniane, skrzynkowe, jedno-, dwu- lub trójdzielne, dwupoziomowe, o górnych skrzydłach zamkniętych łukiem odcinkowym, z profilowaną belką śleminia. W oknach dwudzielnych ślemię dodatkowo zdobione zdobioną fryzern kostkowym, a zewnętrzna listwa przymykowa w formie pilasterka o profilowanym trzonie, na cokoliku. W szczycie elewacji północno-wschodniej okna jednodelne, o skrzydłach zamkniętych łukiem ostrym. Część okien wymieniona na współczesne, pcv, z okleiną imitującą drewno.

Rzut: budynek założony na nieregularnym planie, zbliżonym do litery L. Układ wnętrz 1,5 traktowy, z wewnętrznym korytarzem od strony zachodniej.

Bryła: Budynek dwukondygnacyjny, podpiwniczony w części południowej. Złożony z kilku brył, o zróżnicowanym kształcie i wysokości, przekrytych dachami wielospadowymi o różnych kątach nachylenia połaci. Od strony północno-zachodniej do budynku przylega współczesna przybudówka.

c.d. załącznik nr 1

14. Kubatura	15. Powierzchnia użytkowa	16. Przeznaczenie pierwotne	17. Użytkowanie obecne
3 422,84 m ³	503,36 m ²	PLEBANIA	MIESZKALNE
18. Prace budowlane i konserwatorskie, ich przebieg i dokumentacja		19. Stan zachowania (fundamenty, ściany zewnętrzne, ściany wewnętrzne, sklepienia, stropy, konstrukcje dachowe, pokrycie dachu, wyposażenie i instalacje)	
Prowadzone są bieżące konserwacje, prace nie były dokumentowane.		<p>Ogólny stan zachowania dobry. Elewacje miejscami spękana, zwłaszcza w partii nad głównym wejściem w elewacji północno-wschodniej. Widoczne nieestetyczne uzupełnienia zaprawa cementową i cegłą o odciennej barwie. W przyziemiu elewacje nieznacznie porośnięte mikroorganizmami, miejscami z ubytkami wypraw lub cegieł. W szczytach ryzalitów w elewacjach od strony wschodniej nieznaczne wysolenia. Elementy konstrukcyjne w stanie dobrym.</p>	
		20. Najpilniejsze postulaty konserwatorskie	
		<p>Przeprowadzenie konserwacji elewacji wraz usunięciem wtórnych przekształceń i nieestetycznych uzupełnień. Monitorowanie s pęknięć na elewacjach. Wykonanie pełnej dokumentacji konserwatorskiej: badania składu wypraw w spoinach, kolorystyki wnętrz oraz pierwotnych elementów wyposażenia. Wykonanie konserwatorskiej inwentaryzacji rysunkowo-pomiarowej budynku i elementów jego wyposażenia. Przywrócenie pierwotnej formy stolarki otworowej.</p>	

21. Akta archiwalne (rodzaj akt, numer i miejsce przechowywania)

1. Archiwum Wojewódzkiego Urzędu Ochrony Zabytków – teczka obiektu „Iława - zabudowa ulicy Kościelnej”.

Zespół akt magistratu Iławy zaginął w czasie II wojny światowej. Nie zachowały się również gazety iławskie i kalendarze powiatu suskiego. W Wojewódzkim Archiwum Państwowym w Olsztynie znajdują się akta dawnego powiatu suskiego, w których nie znaleziono dokumentów na temat interesującego nas budynku plebani.

22. Bibliografia

1. W. Niesiołowski, o. E. Ruszel, Dzieje kościoła gotyckiego w Iławie, Iława 2001.
2. J. Kaufmann, Geschichte der Stadt Deutsch Eylau, Danzig 1905, s. 16, 85, 87, 148 - 153, 197 - 198.
3. A. Müsse (red.), Der Kreis Rosenberg. Ein westpreussisches Heimatbuch, Detmold 1963, s. 124 - 125, 519, 524.
4. S. Achremczyk, Iława. Dzieje miasta, Olsztyn 2005, s. 46.
5. T. J. Żuchowski, Iława 1305 - 1995. Dzieje przemian w urbanistyce i architekturze miasta. Z rozdziałem poświęconym rezydencjom na ziemi iławskiej, Iława 1995, s. 31, 37.
6. Iława (praca zbiorowa), Olsztyn 1999, s. 25, 31, 73, 124, 166

23. Źródła ikonograficzne i fotografie (rodzaj, miejsce przechowywania)

1. „Plan der Stadt Deutsch Eylau 1753 angefertigt von Stannius“ (reprodukcja z J. Kaufmann, Geschichte der Stadt Deutsch Eylau, Danzig 1905).
2. „Plan von der Königl. Stadt Deutsch Eylau aufgenommen im Jahre 1810 von Pippow Lieutenant u Westpr. Regier. - Conduct“ (reprodukcja z J. Kaufmann, Geschichte der Stadt Deutsch Eylau, Danzig 1905).
3. Plan miasta Iławy z 1920r. (reprodukcja z: A. Müsse (red.), Der Kreis Rosenberg. Ein westpreussisches Heimatbuch, Detmold 1963).
4. Zdjęcia archiwalne plebani (reprodukcja z: R. Groszkowski, S. Baruchowski, Iława na dawnej pocztówce, Iława 2000).

24. Uwagi różne

25. Opracował

Urszula Ula towska, czerwiec 2007 r

tekst

Urszula Ula towska, czerwiec 2007 r

plany, rysunki

Urszula Ula towska, czerwiec 2007 r

zdjęcia fotograficzne

Urszula Ula towska, czerwiec 2007 r

miejsce przechowywania negatywów:

WUOZ Olsztyn

Karta po wypełnieniu podlega ochronie na podstawie przepisów prawa autorskiego.

26. Adnotacje o inspekcjach, informacje o zmianach (daty, imiona i nazwiska wypełniających)

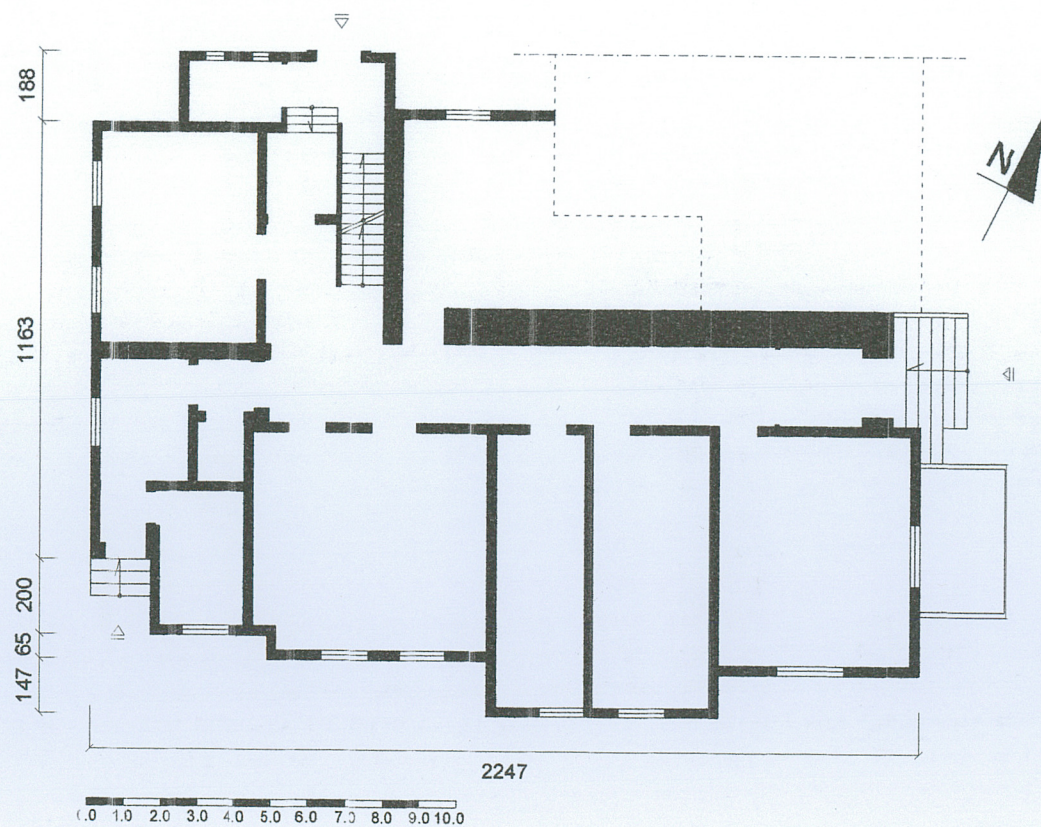
1. Miejscowość Gmina: Iława powiat: Iława województwo: Warmińsko-Mazurskie	2. Obiekt (nazwa jak w karcie) Plebania	3. Zawartość wkładki (nazwa obiektu lub materiału uzupełniającego) Opis i rzut
---	---	--

c.d. pkt 13: Elewacje: Frontowa (północno-wschodnia): dwuosiowa, niesymetryczna z dwukondygnacyjnym, dominującym, ryzalitem w części wschodniej, zwieńczonym szczytem schodkowym. W części zachodniej jednokondygnacyjna, z otworem drzwiowym o wykroju ostrołukowym w przyziemiu, poprzedzonym jednobiegowymi schodami ze stalową balustradą. Nad otworem drzwiowym tynkowany pas fryzu z geometrycznym motywem rombu, ułożonego z cegły. Elewację wieńczy ceglany gzyms uskokowy. Ryzalit poprzedzony werandą murowaną z cegły, założoną na rzucie prostokąta, z balustradą murowaną oraz kutą stalową. W dolnej kondygnacji ryzalitu pojedynczy prostokątny otwór okienny (pierwotnie okno balkonowe), zamknięty łukiem odcinkowym. W górnej kondygnacji na osi blenda zamknięta ostrołukowo, o krawędziach w formie ćwierćwałka. W polu blendy triforyjne okna zamknięte ostrołukowo, nad nimi na osi okrągła, tynkowana blenda. Po obu stronach ostro łukowej blendy okrągłe okulusy, w zwieńczeniu szczytu tynkowane, niewielkie blendy zamknięte ostrołukowo, rozmieszczone schodkowo. Elewacja południowo-wschodnia złożona z czterech brył. Od północy jednokondygnacyjna, jednoosiowa, na cokole wydzielonym gzymsem. Przepruta pojedynczym prostokątnym oknem, zamkniętym łukiem odcinkowym. Powyżej tynkowany pas fryzu z geometrycznym motywem rombu, ułożonego z cegły. Bryła centralna, dwukondygnacyjna, czteroosiowa, z dwuosiowym ryzalitem w części północnej, na cokole wydzielonym wydatnym gzymsem. Przepruta prostokątnymi otworami okiennymi, zamkniętymi łukiem odcinkowym. Pod oknami dolnej kondygnacji pas tynkowanych prostokątnych blend. Pod okapem części południowej elewacji uskokowy gzyms wsparty na ceglanych kroksztynach. Ryzalit zwieńczony trójkątnym szczytem z fryzem arkadkowym w zwieńczeniu. Okna górnej kondygnacji umieszczone w blendzie o trójlistnym zwieńczeniu, w szczycie blendy tynkowana figura geometryczna (kwadrat wpisany w romb). Szczyt ryzalitu zwieńczony schodkową sterczynką, przekrytą daszkami dwuspadowymi. Od strony południowej do bryły centralnej przylegają dwie jednokondygnacyjne, jednoosiowe, przybudówki, pierwsza przepruta pojedynczym, prostokątnym oknem, zamkniętym odcinkiem łuku, kolejna przepruta otworem wejściowym zamkniętym ostrołukowo, o ościeżu wykończonym pojedynczym ćwierćwałkiem. Wejście poprzedzone trójstopniowymi schodkami z murowaną i kutą balustradą. Elewacje obu przybudówek zwieńczone gzymsem uskokowym. Elewacja południowo-zachodnia: Dwukondygnacyjna, niesymetryczna, przepruta otworami okiennymi, zamkniętym łukiem odcinkowym, w dolnej kondygnacji trójosiowa, w górnej dwuosiowa. Podziały horyzontalne tworzą gzyms cokołowy, oraz wieńczący: uskokowy, wsparty na kroksztynach. Ościeża okien wykończone ćwierćwałkiem. Elewacja południowo-zachodnia: zwieńczona gzymsem uskokowym, wspartym na kroksztynach, przylegają do niej dwie dwukondygnacyjne przybudówki: od południa, dwuosiowa, nakryta dachem pulpitowym, przepruta prostokątnymi oknami, zamkniętymi odcinkiem łuku. Północna mieszcząca klatkę schodową, jednoosiowa, przekryta dachem trójsпадowym, z otworem wejściowym w dolnej kondygnacji i oknem w górnej, nad którym jeszcze umieszczony na osi okrągły okulus. Od północy skrzydło o elewacji cofniętej w stosunku do lica ryzalitu, dwukondygnacyjnej, na cokole wydzielonym gzymsem, w dolnej kondygnacji przepruta pojedynczym oknem w górnej dwoma oknami. Wszystkie zamknięte odcinkiem łuku. Pod okapem gzyms uskokowy. Pozostała część elewacji przesłania współczesna przybudówka.

Wyposażenie: zachowana niemal kompletnie stolarka otworowa wraz z okuciami, tralkowe balustrady na klatkach schodowych.

Instalacje: elektr., c.o. lokalna, gaz, wod.-kan.,

RZUT
Skala 1:200



1. Miejscowość Gmina: Iława powiat: Iława województwo: Warmińsko-Mazurskie	2. Obiekt (nazwa jak w karcie) Plebania	3. Zawartość wkładki (nazwa obiektu lub materiału uzupełniającego go) Historia i spis fotografii
---	---	--

c.d. pkt 12: oraz m.in. ze słodowni, która spłonęła w 1520r. Korzystano także z pomocy starostów i miasta. Ciężar utrzymania budyńków kościoła i plebani spoczywał na gminie miejskiej. Księża prowadzili również szkołę. Parafia posiadała ponadto prebendę niepodlegającą władzom miejskim i zakonnym, tzw. *Widem*, której główny obszar został ulokowany poza murami miejskimi, gdzie wzniesiono kilkanaście budynków m.in. szpital – klasztor. Budynek kościoła i domi proboszcza szczęśliwie uniknęły skutków wielkiego pożaru miasta w 1706r. Pod koniec XVII w. i w pierwszej połowie XVIII kościół i budynki towarzyszące (szkoła i dom parafialny) wymagały niezbędnych napraw. Prace zakończono umieszczeniem w kościele nowych organów i ołtarza (1741 rok). W 1780 r. parafia otrzymała od jednej z parafianek zapisem testamentowym domek z ogrodem, który po kapitalnym remoncie w 1784r. przeznaczono na mieszkanie dla wdowy po pastora. Na podstawie mapy Iławy z 1753r. sporządzonej przez von Stanniusa możemy stwierdzić, iż dom proboszcza znajdował się wówczas na zachód od kościoła, od którego oddzielał go ogród przynależny tej parceli. W pobliżu znajdował się też budynek gospodarczy przez niego wykorzystywany. Cmentarz przykościelny zlokalizowany był pierwotnie po północnej stronie kościoła. W następnych wiekach został przeniesiony na wschód od kościoła, po południowej stronie dzisiejszej ulicy Niepodległości. Pod koniec XIX wieku kościół wymagał ponownie remontu, który przeprowadzono na koszt miasta. Po raz kolejny poddano go pracom remontowym w roku 1900, których koszt wyniósł 20 000 marek. Ciężar prac poniosła i tym razem gmina miejska. Funkcjonujący obok dom parafialny (wzniesiony w 1704r. na koszt miasta i remontowany w 1784r. za ponad 1300 talarów) już od 1900r. miał nie nadawać się do użytku. Być może dlatego w połowie XIX w. proboszcz Groll mieszkał w prywatnym mieszkaniu na przedmieściu zalewskim, a nie na plebanii, co niestety wykorzystali złodzieje kradnąc przechowywane tam wyposażenia kościelne w nocy 26 kwietnia 1843r. Ze względu na bardzo zły stan techniczny budynku plebanii, na jego miejscu, w latach 1902 – 1903 wzniesiono nową plebanię, w stylu historyzującym nawiązującym do neogotyku. Koszt tej inwestycji opiewał na sumę 30 000 marek. Tym razem inwestycja została przeprowadzona na koszt kościoła – gminy ewangelickiej (Kirchengemeinde). W okresie 1897 – maj 1903 jej proboszczem był Bruno von Hülsen (inicjator budowy nowej plebanii i budynku gminy ewangelickiej oraz remontu kościoła), którego zastąpił na stanowisku, przeniesiony z Kisielic Paul Waltz piastujący swoje stanowisko do roku 1934r. Ostatnim proboszczem, pełniący tę funkcję do końca II wojny światowej, był Otto Jablonski. W mieście istniały wówczas trzy placówki parafialne (Pfarstellen).

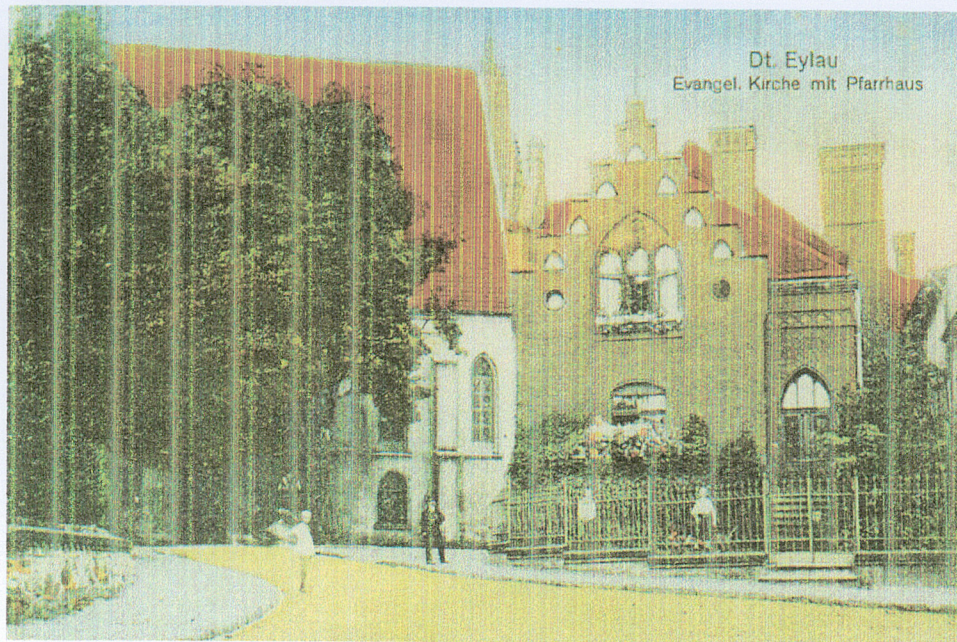
Od drugiej połowy XIX w., wraz z rozwojem przestrzennym miasta, zmienił się obraz średniowiecznego centrum Iławy. Prawie całkowicie rozebrano bramy i mury miejskie oraz zasypano fosy. W wyniku częściowej zabudowy tzw. Placu Zamkowego ponownie powstała, prowadząca od kościoła do ul. Niepodległości ul. Kościelna, przy której ulokowano plebanię.

Plebania wraz z kościołem szczęśliwie przetrwała obie wojny światowe. Dzwony z kościoła zdemontowane w 1940 r. odnalazły się w Hamburgu w 1952 r. Do połowy XIX w. nie było w Iławie kościoła katolickiego, który został wzniesiony po ulokowaniu w mieście garnizonu wojskowego. Kolejny wzniesiono w latach 1930 – 1931. Po I wojnie światowej kościół wraz z budynkiem plebanii został przekazany parafii rzymsko – katolickiej, której pierwszym administratorem został ks. Zygmunt Brodnicki, który w 1946r. został zastąpiony przez ks. Ludwika Warpechowskiego - od 1951r. proboszcza parafii p.w. Niepokalanego Poczęcia N.M.P. Formalnie kwestię własności nieruchomości uregulowała decyzja Prezydium Wojewódzkiej Rady Narodowej z 1972r. W 1948r. funkcję Rektora kościoła objął misjonarz Zakonu Misjonarzy Oblatów Maryi Niepokalanej Ojciec Mieczysław Niepiekło, którego staraniem odbudowano kościół ze zniszczeń. W 1952r. na mocy decyzji kardynała Stefana Wyszyńskiego Rektorem kościoła został o. Alfons Ptak. Zgromadzenie Oblatów do dnia dzisiejszego prowadzi pracę duszpasterską w kościele iławskim, zwanym „czerwonym”. Początkowo był to kościół rektoralny, a od 1975r. parafialny. Kościół iławski posiada bogate wyposażenie wnętrza, m.in.: ołtarz barokowy, chrzcielnica neogotycka, płyty nagrobne z XV i XVIII w. oraz witraże. Od lat 70 – tych XX wieku kościół był poddawany pracom renowacyjnym. Do kościoła przylegają ponadto fragmenty miejskich murów obronnych. W 1997r. wykonano przyłącze ciepłe do budynku plebanii z miejskiej sieci ciepłowniczej (do nowszej, dobudowanej części). W 2006r. w budynku określanym mianem „starej plebanii” planowano zorganizować muzeum regionalne. Wniosek w tej sprawie złożyła Parafia Rzymsko – Katolicka p.w. Przemienienia Pańskiego w Iławie

Spis fotografii:

1. Okno w elewacji południowo-zachodniej
2. Drzwi w elewacji północno - wschodniej
3. Okno w elewacji południowo-zachodniej
4. Fragment więźby dachowej
5. Pęknięcia elewacji północno-wschodniej
6. Główna klatka schodowa
7. Schody na poddasze
8. Schody z balustradą na głównej klatce schodowej
9. Korytarz na parterze
10. Schody do piwnicy
11. – 12. Stolarka drzwiowa wewnętrzna
13. Elewacja północno-zachodnia
14. Elewacja południowo-zachodnia
15. Elewacja południowo-wschodnia
16. Fragment elewacji północno-zachodniej
17. Taras w elewacji frontowej
18. Drzwi główne
19. – 20. Oryginalne okucia stolarki otworowej

1. Miejscowość Gmina: Hawa powiat: Hawa województwo: Warmińsko-Mazurskie	2. Obiekt (nazwa jak w karcie) PLEBANIA	3. Zawartość wkładki (nazwa obiektu lub materiału uzupełniającego) Materiały archiwalne
---	---	--



1. Plebania – rok 1918 r.



2. Schloss Str. ob. Ul. Kościelna – 1906 r.

1. Miejscowość Gmina: Iława powiat: Iława województwo: Warmińsko-Mazurskie	2. Obiekt (nazwa jak w karcie) PLEBANIA	3. Zawartość wkładki (nazwa obiektu lub materiału uzupełniającego) Fotografie
---	---	--



h.



s.



q.



1. Miejscowość Gmina: Iława powiat: Iława województwo: Warmińsko-Mazurskie	2. Obiekt (nazwa jak w karcie) PLEBANIA	3. Zawartość wkładki (nazwa obiektu lub materiału uzupełniającego) Fotografie
---	---	--

7.



8.



9.



10.



11.



12.



WKŁADKA DO KARTY EWIDENCYJNEJ ZABYTEKÓW ARCHITEKTURY I BUDOWNICTWA**ZAŁĄCZNIK NR 6**

1. Miejscowość
Gmina: Iława
powiat: Iława
województwo: Warmińsko-Mazurskie

2. Obiekt (nazwa jak w karcie)

PLEBANIA

3. Zawartość wkładki (nazwa obiektu lub materiału uzupełniającego)

Fotografie

13.



14.



15.



16.



17.



18.



WKŁADKA DO KARTY EWIDENCYJNEJ ZABYTKÓW ARCHITEKTURY I BUDOWNICTWA**ZAŁĄCZNIK NR 7**

1. Miejscowość
Gmina: Iława
powiat: Iława
województwo: Warmińsko-Mazurskie

2. Obiekt (nazwa jak w karcie)

PLEBANIA

3. Zawartość wkładki (nazwa obiektu lub materiału uzupełniającego)

Fotografie

19.



20.

