

1. Obiekt

KAMIENICZKA

2. Czas powstania
ok. 1335- XVw.,
p. XIX w., k. XIXw.

3. Miejscowość:

NOWE MIASTO LUBAWSKIE

11. Zdjęcia, rzut, przekroje, sytuacja, orientacja



4. Adres

13-300 Nowe Miasto Lubawskie
ul. 19 Stycznia 5

nr hipoteczny

5. Przynależność administracyjna

województwo: warmińsko – mazurskie

powiat: Nowe Miasto Lubawskie

gmina miejska: Nowe Miasto Lubawskie

6. Poprzednie nazwy miejscowości

*Novum Forum, Nuwenmarkt, Neumark,
Nowemyastho, Nowe Miasto Pomorskie*

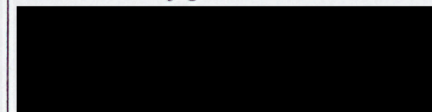
7. Przynależność administracyjna przed 1 VI 1975

województwo: Olsztyńskie

powiat: Nowe Miasto Lubawskie

do 1999r. woj. toruńskie

8. Właściciel i jego adres



9. Użytkownik i jego adres

j.w., usługi zegarmistrzowskie, fryzjer

10. Rejestr zabytków

A - 444

13. VIII. 1957

Nr

data

12. Autorzy, historia obiektu, określenie stylu

Nowe Miasto Lubawskie założone zostało w 1325 r. przez komtura chełmińskiego Otto Lanterburga po zach. stronie Drwicy stanowiącą granicę domeny kapituły chełmińskiej i wójtostwa krzyżackiego jako konkurencję dla Lubawy. (z uwagi na zaginięcie pierwszego dokumentu przywilej kilkakrotnie odnawiany – 1384 r., 1444, 1453 r.) Budowa miasta, warowni i kościoła Św. Tomasza Apostoła budowano od 1320 r. do k. XV w. W 1343 r. siedziba wójta przeniesiona do Bratiana. Po 1411 r. miasto polskie, zajęte przez zakon w latach 1454 -66, w 1466 r. miasto królewskie należące do powiatu bratiańskiego, w 1521 r. ponownie zajęte przez Zakon, silnie zniszczone, podobnie jak w 1625 r. przez najazd lisowczyków i podczas Wojny Północnej. Od 1772 r. w państwie pruskim. Po 1815 roku wcielone do Prus Zach. w latach 1819 – 1920 w powiecie Lubawskim, rejencji kwidzyńskiej, po 1920 r. w granicach Polski. W 1795 r. liczyło 853 mieszkańców, w 1843 – 1474, w 1900 – 3144, w 1939 – 3964 . Miasto założone zostało na rzucie zbliżonym do kwadratu 300 x 320 m z dużym, kwadratowym rynkiem, z narożnika którego wybiegały po dwie ulice, wzdłuż murów biegła wąska uliczka obwiednia, kwartały zach. przedzielała jedna ulica, kwartały półn. dwie wąskie. W narożniku półn. – wsch. znajdowała się parcela kościelna z cmentarzem.

Ulica 19 Stycznia znajduje się w półd. części Starego Miasta, prowadzi od wjazdu przez Bramę

13. Opis (sytuacja, materiał i konstrukcja, rzut, bryła, elewacje, wnętrze, wyposażenie, instalacje)

USYTUOWANIE: kamieniczka przy ul. 19 Stycznia położoną jest we wsch. części Starego Miasta, w półn. – zach. narożniku przy skrzyżowaniu ulic 19 Stycznia i Bocznej, w pierzei zabudowy ulicy 19 Stycznia, szczytowo; od wsch. przylega nowowzniesiony budynek; od półn. przylega kamienica nr 4 w ciągu zabudowy ulicy 19 Stycznia.

MATERIAŁ: kamieniczka wzniesiona z cegły, na zaprawie wapienno - piaskowej, otynkowana;

fundamenty: ceglane i kamienne, obetonowane z zewnątrz;

sklepienie: w piwnicy murowane, odcinkowe na szynach,

stropy: drewniane z podsufitką, w sieni belkowy z fazowanymi krawędziami belek;

więźba dachowa: drewniana, stolcowo – płatwiowa, zabudowana;

pokrycie dachu: holenderka na odeskowaniu;

posadzki: w piwnicy i w sieni betonowa wylewka, w sklepach częściowo płytki ceramiczne;

podłogi: w pozostałych pomieszczeniach podłogi deskowe;

schody: do piwnicy ceglane, obetonowane, na piętro schody drewniane, jednobiegowe, zakręcającez drewnianą balustradą;

okna: skrzynkowe, dwudzielne, 4 – polowe, jednodelne, 2 - polowe; od frontu współczesne witrażowe.

drzwi: wejściowe od ul. Bocznej, płycinowo-ramowe, dwuskrzydłowe, z 3 – polowym nadświetlem, od frontu para drzwi w ukośnym wgłębieniu, drewniane, współczesne, jednoskrzydłowe, płycinowo – ramowe, częściowo przeszklone; wewnątrz współczesne, płycinowo – ramowe i płytowe, jednoskrzydłowe.

PLAN

budynek kamieniczki wzniesiony na planie prostokąta, 1 - traktowy, od frontu wydzielone dwa pomieszczenia sklepowe oddzielone sienią mieszczącą schody na poddasze od izby mieszkalnej na zapleczu; układ obecnie częściowo przebudowany

BRYŁA

podpiwniczona, parterowa, nakryta dachem dwuspadowym, z mieszkalnym poddaszem..

ELEWACJE: otynkowane,

14. Kubatura 864 m ³	15. Powierzchnia użytkowa 232,4m ² z poddaszem	16. Przeznaczenie pierwotne kamienica mieszkalna	17. Użytkowanie obecne mieszkalne, sklepy
18. Prace budowlane i konserwatorskie, ich przebieg i dokumentacja Brak dokładnych danych – remonty bieżące, położone nowe posadzki na parterze, otynkowanie, wymiana okien.		19. Stan zachowania (fundamenty, ściany zewnętrzne, ściany wewnętrzne, sklepienia, stropy, konstrukcje dachowe, pokrycie dachu, wyposażenie i instalacje) Stan zachowania: dobry fundamenty - dobre ściany nośne - zadowalające stropy - dobre dach - dobry stolarka okienna i drzwiowa - dobry	
		20. Najpilniejsze postulaty konserwatorskie Nie wymaga interwencji konserwatora.	

21. Akta archiwalne (rodzaj akt, numer i miejsce przechowywania)

M. Czyło, K. Walczak, *Nowe Miasto Lubawskie, Studium Historyczno – konserwatorskie*, Torun 1990, mpis, Urząd Miejski w Nowym Mieście Lubawskim

22. Bibliografia

1. L. Czubieli, T. Domagała, *Zabytkowe ośrodki miejskie Warmii i Mazur*, Olsztyn 1969;
2. W. Korycka, *Nowe Miasto Lubawskie, z dziejów miasta i powiatu*, Olsztyn 1963;

23. Źródła ikonograficzne i fotografia (rodzaj, miejsce przechowywania, sygnatury)

Johann Dewitz, rysunek z ok. 1750 r. w: Dokumentacja historyczno – konserwatorska, op. Cit.

24. Uwagi różne

25. Opracował

tekst: mgr Jerzy Domino, październik 2002r.

plany, rysunki: Jerzy Domino, X. 2002r.

zdjęcia fotograficzne: J. Domino, X. 2002r.

miejsce przechowywania negatywów: autor

Karta po wypełnieniu podlega ochronie na podstawie przepisów prawa autorskiego

26. Adnotacje o inspekcjach, informacje o zmianach (daty, imiona i nazwiska wypełniających)

27. Załączniki Wkładka do karty ewidencyjnej zabytków architektury i budownictwa. Załącznik nr 1-3.

1. Miejscowość2. Nowe Miasto Lubawskie (ul. 19 Stycznia 5)	3. Obiekt (nazwa jak w karcie) KAMIENICZKA	4. Zawartość wkładki (nazwa obiektu lub materiału uzupełniającego) HISTORIA, ZDJĘCIA, PLANY
---	--	--

Historia, c.d. ...Brodnicą do rynku, powstała w okresie wytyczenia miasta. Zabudowywana była, tak jak miasto do k. XVw. i dzieląc jego historię była niszczona na przestrzeni wieków. Kamienica nr 5 znajdująca się na narożnej parceli powstała zapewne w XIV w. i wielokrotnie była przebudowywana. Układ wnętrza wydzielającego wyraźnie część warsztatowo - handlową i przedzieloną sienią część mieszkalną na zapleczu (stosowany w budynkach narożnych, pozwalający na wprowadzenie niezależnego wejścia z miasta), nawiązuje jeszcze do rozwiązania średniowiecznego, podobnie schodkowy szczyt, zniekształcony przebudowami z p. XIX i k. XIX w. kiedy dodano parapety, trójkątne, szerokie zwieńczenie i profilowanie półkoliste go świetlika na poddaszu, może ukrywać fragmenty gotyckiego muru. Obecnie bez cech stylowych. W 1839 – 1851 właścicielem był Kacper Olszewski, w 1851 Beniamin Stadie, w 1851-55 farbiarz Rudolf Roeding, w 1853-75 Leopold Kavesker, w 1875-91 szklarz Jonas Hensschke, , w 1892 Cecylia Henschke, w 1892 – 1922 szklarz Ephraim Friedmann, od 1922 Władysław Górski

Opis, c.d.:

elewacja południowa: na niskim cokole, 1 – poziomowa, 3 - osiowa, z wejściem na osi zach.

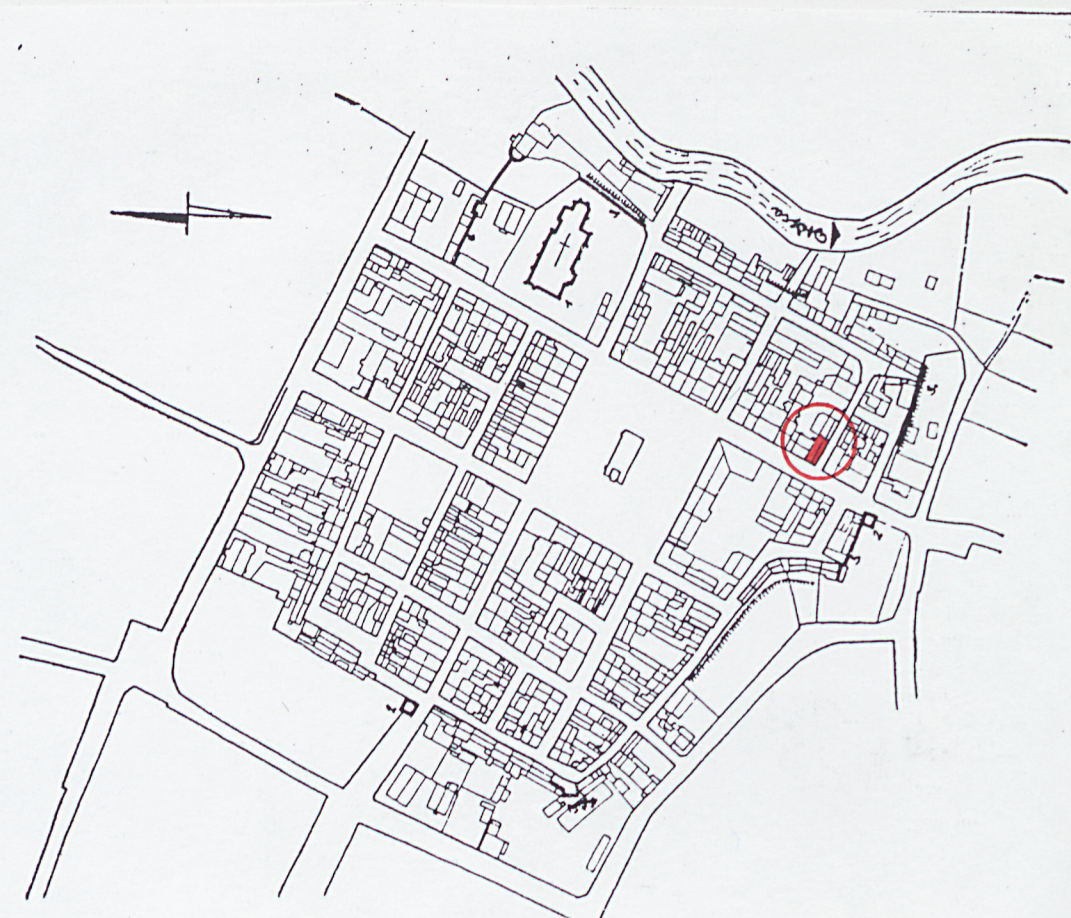
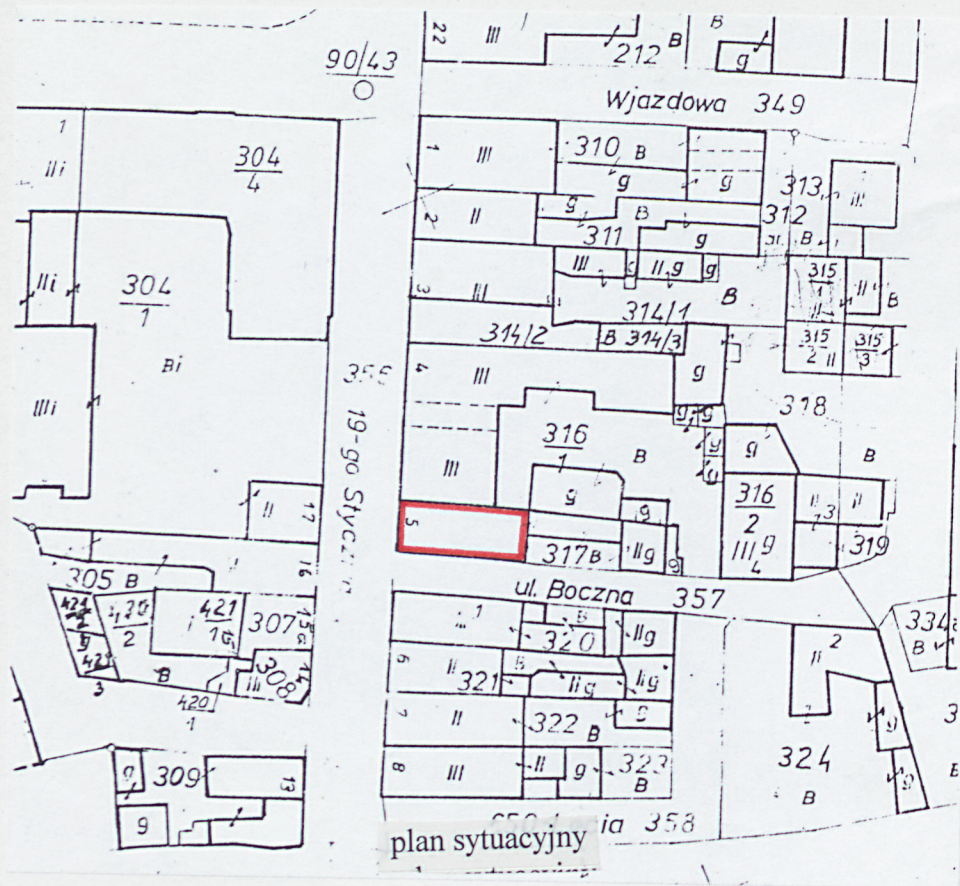
elewacja zachodnia: na parterze 3 osiowa z wejściem pośrodku; szczyt oddzielony gzymsiem kordonowym schodkowy, o 3 stopniach, zwieńczony trójkątnie, przedzielony dodatkowymi gzymsami – parapetowym oraz dwoma powyżej wydzielającymi pas pseudoattyki mieszczącym półkolisty świetlik; w dolnej części 4 – osiowy.

WYPOSAŻENIE: brak

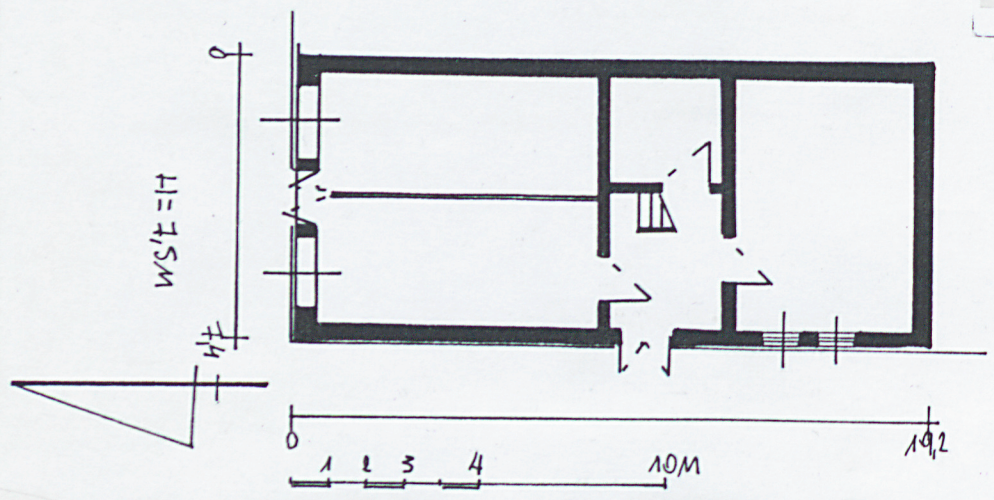
INSTALACJE: wodno - kanalizacyjne, elektryczne, piece



Wkładkę założył: mgr J. Domino, listopad 2002r.
Miejsce przechowywania negatywów: autor



Plan Nowego Miasta Lubawskiego, wg: L. Czubieli, T. Domagała, op. cit.



WKŁADKA DO KARTY EWIDENCYJNEJ ZABYTKÓW ARCHITEKTURY I BUDOWNICTWA,

ZAŁĄCZNIK NR 2.

1. Miejscowość2. Nowe Miasto Lubawskie (ul. 19 Stycznia 5)	3. Obiekt (nazwa jak w karcie) KAMIENICZKA	4. Zawartość wkładki (nazwa obiektu lub materiału uzupełniającego) SPIS ILUSTRACJI, ZDJĘCIA, PLANY
---	--	---



4.



5.

Wkładkę założył: mgr J. Domino, listopad 2002r.
Miejsce przechowywania negatywów: autor



6.



7.



8.

WKLADKA DO KARTY EWIDENCYJNEJ ZABYTEKÓW ARCHITEKTURY I BUDOWNICTWA,

ZAŁĄCZNIK NR 3.

1. Miejscowość2. Nowe Miasto Lubawskie (ul. 19 Stycznia 5)	3. Obiekt (nazwa jak w karcie) KAMIENICZKA	4. Zawartość wkładki (nazwa obiektu lub materiału uzupełniającego) SPIS ILUSTRACJI, ZDJĘCIA, PLANY
---	--	---

Spis ilustracji:

1. elewacja zach.
2. elewacja płd. od wsch.
3. elewacja zach. od płd.
4. elewacja płd. od zach.
5. drzwi od płd.
6. strop w sieni
7. wnętrze, schody
8. wnętrze, schody
9. piwnica, strop
10. piwnica, ściana

9.



10.



Wkładkę założył: mgr J. Domino, listopad 2002r.
Miejsce przechowywania negatywów: autor