

KOBID2

KRAJOWY OŚRODEK BADAŃ I DOKUMENTACJI ZABYTEKÓW W WARSZAWIE  
KARTA EWIDENCYJNA ZABYTEKÓW ARCHITEKTURY I BUDOWNICTWA

Nr załącznik nr 1

6113

1. Obiekt:

KAMIENICA

2. Czas powstania:

1899 r.

3. Miejscowość:

NOWE MIASTO LUBAWSKIE

11. Zdjęcia, rzut, sytuacja, orientacja:  
stan obecny:



NOWE MIASTO L., Kamienica przy ul. Kazimierza Wielkiego 2 - fasada

mapa orientacyjna:



4. Adres: ul. Kazimierza Wielkiego 2  
13-300 Nowe Miasto Lubawskie

nr ewidencyjny działki: 108

nr księgi wieczystej: KW [REDACTED]

5. Przynależność administracyjna:

województwo: warmińsko – mazurskie

powiat: nowomiejski

gmina: Nowe Miasto Lubawskie

6. Poprzednie nazwy miejscowości:

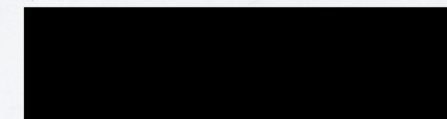
*Neumark in Westpreussen*

7. Przynależność administracyjna przed 01.01.1999 r.

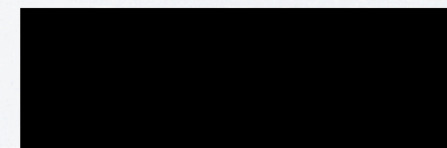
województwo: toruńskie

gmina: Nowe Miasto Lubawskie

8. Właściciel i jego adres:



9. Użytkownik i jego adres:



10. Rejestr zabytków:

Numer:

Data:



12. Autorzy, historia obiektu, określenie stylu:

Nowe Miasto, jak większość miast krzyżackich, zostało zlokalizowane w zakolu rzeki. Drwęca opływała miasto od strony wschodniej i południowej. Założycielem Nowego Miasta był Otto von Lutterberg, który pełnił funkcję komtura ziemi chełmińskiej. Najstarszy przywilej lokacyjny dla Nowego Miasta został nadany prawdopodobnie we wrześniu 1353 roku przez wielkiego mistrza Winricha von Kniprode. Przywilej ten zaginął i dlatego był trzykrotnie odnawiany. W dokumencie z 21 grudnia 1444 roku Nowe Miasto otrzymało 21 łanów na prawie chełmińskim. Powierzchnia miasta w obrębie murów obronnych wynosiła 8,4 hektara (około 1/2 łana), był to obszar o wymiarach 280 na 300 metrów. Na obszarze miasta wytyczono ogółem 110-120 działek pod zabudowę mieszczańską. Okresem dynamicznej rozbudowy miasta był wiek XIV, powstały w tym czasie trzy bramy wjazdowe do miasta, rozpoczęto budowę kościoła farnego św. Tomasza i ratusza miejskiego. Kierunki rozwoju miasta uzależnione były od warunków naturalnych i ekonomicznych. Należy sądzić, że przedmieście przed Bramą Lubawską pokazane na rysunku Doenitze z 1655 r. istniało już w średniowieczu. Zabudowa przedmiejska lokowała się na terenie przed Bramą Brodnicką, między murami miejskimi a Drwęcą oraz po stronie północnej wzdłuż obecnej ul. Działyńskich. Zarysowane powyżej kierunki głównych szlaków komunikacyjnych odzwierciedlają w ogólnych zarysach pierwotny układ komunikacyjny. Skupia się tu dziewiętnasto - i dwudziestowieczna zabudowa pozaśródmiejska, w całości niemal niska i luźna. W pierwszej kolejności powstała zabudowa bezpośredniego otoczenia ośrodka średniowiecznego, skupiając się wzdłuż ulic: 3 Maja, Kościuszki, Sienkiewicza i Działyńskich.

13. Opis (sytuacja, materiał i konstrukcja, rzut, bryła, elewacje, wnętrza, wyposażenie, instalacje itd.):

**1. SYTUACJA:** Miasto położone 25 km na północny-wschód od Brodnicy, a 16 km na południowy-zachód od Lubawy, wzdłuż drogi krajowej nr 15. Kamienicy wzniesiona w kwartale przyrynkowym, usytuowanym wzdłuż ulicy Kazimierza Wielkiego wychodzącej na wschód z północnego naroża rynku a zakończonej z drugiej strony ul. Działyńskiego. Fasada kamienicy wraz z pozostałymi budynkami tworzy pierzeję ulicy, z lewej strony fasady brama wjazdowa na podwórze kamienicy.

## **2. MATERIAŁ, KONSTRUKCJA, TECHNIKA:**

FUNDAMENT – ceglany z cegły palonej pełnej; wokół fundamentu chodnik z kostki;

ŚCIANY – z cegły palonej pełnej, tynkowane od zewnątrz i wewnątrz;

STROPY – wnętrza przekryte belkowymi stropami płaskimi; piwnica przekryta kapą pruską;

PODŁOGI – korytarz – posadzka ceramiczna; podłoga z desek;

STOLARKA OKIENNA – stolarka okienna w dużej mierze pierwotna, o konstrukcji okna skrzynkowego jednokrosnowego, dwudzielnego, dwupoziomowego, czterokwaterowego, czteroskrzydłowego, z krzyżem okiennym o przesuniętym w górę śłemeniu; zamkniętego od góry prosto; o skrzydłach rozwieranych do wnętrza, przylgowych; w przyziemiu dwie oryginalne witryny sklepowe;

STOLARKA DRZWIOWA – pierwotne; zewnętrzne: drzwi krosnowe, z prostokątnym nadświetlem, jedno- lub dwuskrzydłowe, o skrzydłach w konstrukcji ramowo-płycinowej dwupłycinowej z prześwietem, ozdobione w awersie detalem architektonicznym; drzwi wewnętrzne – ościeży nowe, zamknięte od góry prosto; pełne; jednoskrzydłowe, o skrzydłach w konstrukcji ramowo-płycinowej, czteropłycinowej;

SCHODY – wtórne; żelbetowe o profilowanych noskach stopni, z poręczą stalową;

WIEŻBA DACHOWA – pierwotna, wieżba płatiwio-stolcowa ze ścianką kolankową dwustojakową; usztywniona dwiema wzdłużnymi ramami stolcowymi;

POKRYCIE DACHOWE – papa na podkładzie z desek;

**3. RZUT:** kamienica na rzucie wydłużonego prostokąta, z przylegającą prostopadle do niej, od podwórza, oficyną na rzucie wieloboku;

**4. BRYŁA:** budynek zwarty, dwukondygnacyjny ze ścianką kolankową, z bocznymi pseudoryzalitami zamkniętymi od góry szczytem trójkątnym, bryła przekryta trzema dachami dwuspadowymi o niewielkim nachyleniu połaci dachowej;

## **5. ELEWACJE:**

ELEWACJA FRONTOWA – na cokole, dwukondygnacyjna ze ścianką kolankową i trójkondygnacyjnymi pseudoryzalitami bocznymi zwieńczonymi trójkątnymi szczytami; elewacja siedmioosiowa, podzielona gzymsami między kondygnacyjnymi na trzy poziomy; przyziemie dodatkowo oddzielone od wyższych kondygnacji boniowaniem lica; elewacja z witrynami sklepowymi w skrajnych osiach przyziemia oraz głównym wejściem w osi środkowej oraz w pozostałych osiach przyziemia oraz wyższych kondygnacjach z prostokątnymi otworami okiennymi zwieńczonymi od góry prosto, ozdobionymi opaskami okiennymi wykonanymi w tynku; w II kondygnacji oś 2 i 6 poprzedzone balkonami o kutyh balustradach; całość elewacji zwieńczona profilowanym gzymsem koronującym;

ELEWACJA ZACHODNIA – na cokole, dwukondygnacyjna ze ścianką kolankową i trójkondygnacyjnymi pseudoryzalitami bocznymi zwieńczonymi trójkątnymi szczytami; elewacja sześćoosiowa, przesłonięta w skrajnej prawej osi oficyną;

(ciąg dalszy patrz wkładka nr 1)



14. Kubatura:  <p style="text-align: center;"><b>1130 m<sup>3</sup></b></p>	15. Powierzchnia użytkowa:  <p style="text-align: center;"><b>377m<sup>2</sup></b></p>	16. Przeznaczenie pierwotne:  <p style="text-align: center;"><b>MIESZKALNO-USŁUGOWE</b></p>	17. Użytkowanie obecne:  <p style="text-align: center;"><b>MIESZKALNO-USŁUGOWE</b></p>
18. Prace budowlane i konserwatorskie, ich przebieg i dokumentacje (po 1945 r.):  <ul style="list-style-type: none"> <li>• 50 lata XX wieku – położenie nowego pokrycia dachowego (papy) na osmolone deski po pożarze;</li> <li>• 70 lata XX wieku – wymiana drewnianych schodów na żelbetowe;</li> </ul>		19. Stan zachowania (fundamenty, ściany zewnętrzne, ściany wewnętrzne, sklepienia, stropy, konstrukcja dachowa, pokrycie dachowe, wyposażenie i instalacje):  <ul style="list-style-type: none"> <li>• Otynkowane lico ścian zniszczone, z miejscowymi ubytkami;</li> <li>• Konstrukcja dachowa w złym stanie technicznym; osmolona po pożarze z przegniłymi odcinkowo elementami;</li> <li>• Pokrycie dachowe zniszczone, przeciekające ze zniszczonym przez pożar podkładem z desek;</li> <li>• Główna instalacja elektryczna do wymiany.</li> </ul> 20. Istniejące zagrożenia, najpilniejsze postulaty konserwatorskie:  <ul style="list-style-type: none"> <li>• Kapitałny remont elewacji;</li> <li>• Kapitałny remont dachu;</li> <li>• Wymiana głównej instalacji elektrycznej;</li> </ul>	



21. Akta archiwalne (rodzaj akt, numer i miejsce przechowywania):

- Studium historyczno-konserwatorskie Nowego Miasta Lubawskiego, Toruń 1990, Archiwum Wojewódzkiego Urzędu ochrony Zabytków w Olsztynie

22. Bibliografia:

- Stanisław Srokowski: Miasta i ludzie Prus Wschodnich. Warszawa: Państwowe Zakłady Wydawnictw Szkolnych, 1946.;
- Max Toeppen, Historia Mazur, Przyczynek do dziejów krainy i kultury pruskiej, tłum. M. Szymańska-Jasińska. Wyd. Wspólnota Kulturowa Borussia, Olsztyn 1995, s. 520

23. Źródła ikonograficzne (rodzaj, miejsce przechowywania):

24. Uwagi różne:

25. Opracowanie karty ewidencyjnej (data i podpis):

Tekst: **mgr Ewa Bożejewicz** ..... *wiecień 2010 r. E. B.* .....  
(data i podpis)

Plany, rysunki : **mgr Ewa Bożejewicz** ..... *wiecień 2010 r. E. B.* .....  
(data i podpis)

Zdjęcia fotograficzne: **mgr Ewa Bożejewicz** ..... *wiecień 2010 r. E. B.* .....  
(data i podpis)

Miejsce przechowywania negatywów: **Wojewódzki Urząd Ochrony Zabytków w Olsztynie**

***Karta po wypełnieniu podlega ochronie na podstawie przepisów prawa autorskiego***

26. Adnotacje o inspekcjach, informacje o zmianach (daty, imiona i nazwiska wypełniających):

27. Załączniki:

ZAŁOŻONO WKŁADEK - 5



1. Miejscowość: **NOWE MIASTO LUBAWSKIE**  
2. Gmina: **NOWE MIASTO LUBAWSKIE**  
3. Powiat: **NOWOMIEJSKI**  
4. Województwo: **WARMIŃSKO-MAZURSKIE**

5. Obiekt (nazwa jak w karcie) oraz adres

**KAMIENICA**  
przy ul. Kazimierza Wielkiego 2  
13-300 Nowe Miasto Lubawskie

6. Zawartość wkładki:

**DALSZY CIĄG OPISU**

12. Autorzy, historia obiektu, określenie stylu:

Dopiero w II połowie XIX w. zaczęto budować nowe domy mieszkalne poza terenem dawnych fortyfikacji miejskich, co w 1866 r. zmusiło władze miejskie do podjęcia starań o przygotowanie planu rozbudowy miasta, aby zapobiec bezładnej zabudowie na obszarach od północnej strony grodu. W latach 1864-1865 obszar administracyjny miasta nie uległ zmianom i dopiero w latach 1895-1905 wzrósł o 39 ha, a liczba domów mieszkalnych z 234 do 315. Wówczas, na miejscu wcześniejszej zabudowy powstała także kamienica przy ul. Kazimierza Wielkiego 2, która została wzniesiona w formie bezstylowej z zastosowaniem nielicznych form klasycystycznych.

13. Opis (sytuacja, materiał i konstrukcja, rzut, bryła, elewacje, wnętrza, wyposażenie, instalacje itd.):

otynkowana; z otworem drzwiowym w czwartej osi przyziemia oraz z prostokątnymi otworami okiennymi w pozostałych osiach przyziemia i wyższych kondygnacjach; elewacja pozbawiona detalu architektonicznego; ELEWACJA SZCZYTOWA – na cokole, otynkowana, zwieńczona profilowanym gzymsem koronującym; trójosiowa, z otworami okiennymi; z przylegającą po lewej stronie kruchtą;

ELEWACJA SZCZYTOWA WSCHODNIA – na cokole, otynkowana, zwieńczona profilowanym gzymsem koronującym; dwuosiowa z prostokątnymi otworami okiennymi w prawej osi i wnękami okiennymi w lewej osi;

**6. WNEȦRZE:** jednobiegowe, trójtaktowe; z klatka schodową na osi poprzecznej budynku;

**8. INSTALACJE:** elektryczna, wodno-kanalizacyjna; piece kaflowe;

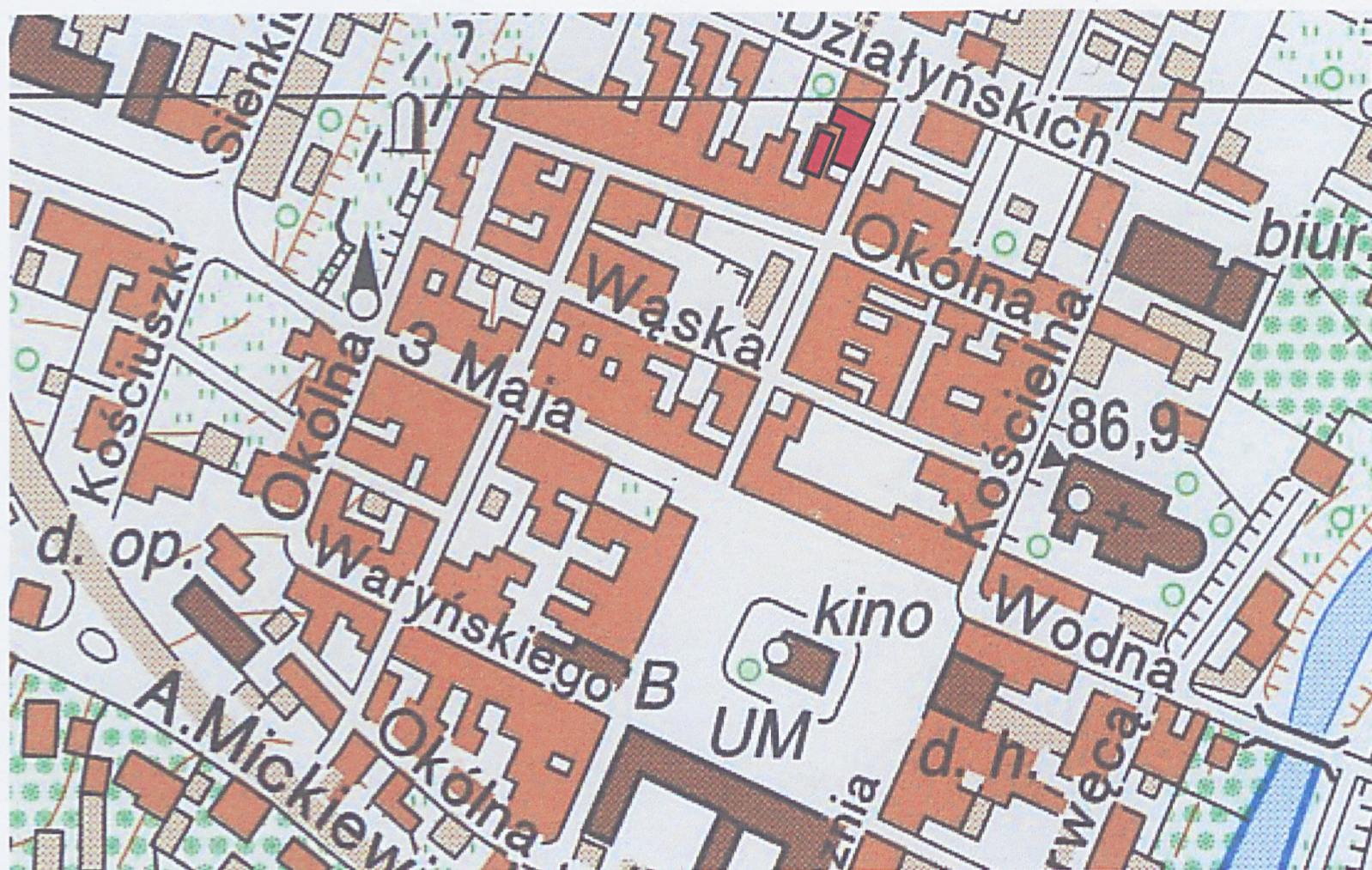



1. Miejscowość: **NOWE MIASTO LUBAWSKIE**  
2. Gmina: **NOWE MIASTO LUBAWSKIE**  
3. Powiat: **NOWOMIEJSKI**  
4. Województwo: **WARMIŃSKO-MAZURSKIE**

5. Obiekt (nazwa jak w karcie) oraz adres

**KAMIENICA**  
przy ul. Kazimierza Wielkiego 2  
13-300 Nowe Miasto Lubawskie

6. Zawartość wkładki:

**MAPA SYTUACYJNA**

 - KAMIENICA PRZY UL. KAZIMIERZA WIELKIEGO 2

0 100 m

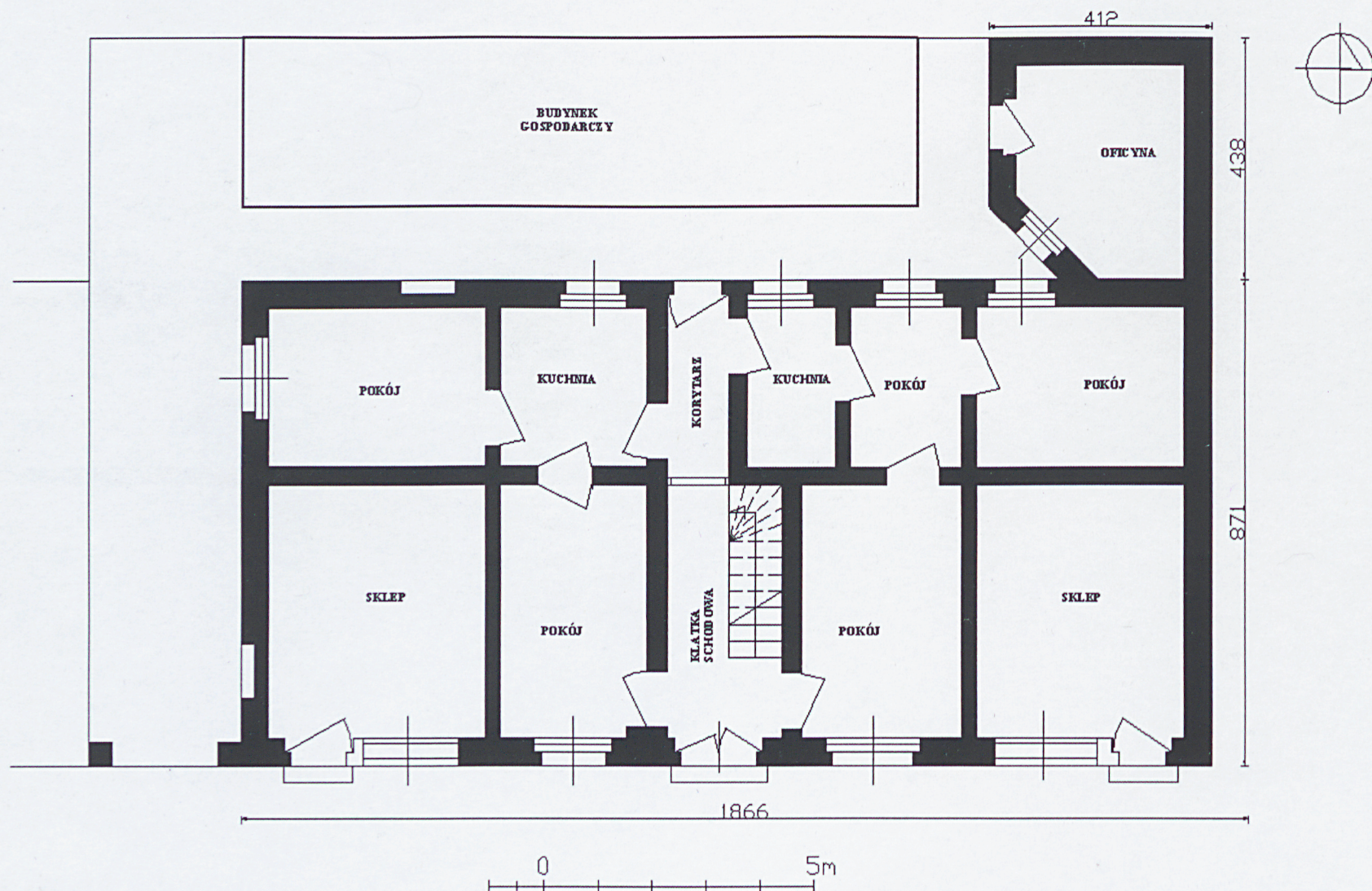


1. Miejscowość: **NOWE MIASTO LUBAWSKIE**2. Gmina: **NOWE MIASTO LUBAWSKIE**3. Powiat: **NOWOMIEJSKI**4. Województwo: **WARMIŃSKO-MAZURSKIE**

5. Obiekt (nazwa jak w karcie) oraz adres

**KAMIENICA**  
przy ul. Kazimierza Wielkiego 2  
13-300 Nowe Miasto Lubawskie

6. Zawartość wkładki:

**RZUT PRZYZIEMIA**



**WKŁADKA DO KARTY EWIDENCYJNEJ ZABYTKÓW ARCHITEKTURY I BUDOWNICTWA**

**ZAŁĄCZNIK NR 3**

1. Miejscowość: **NOWE MIASTO LUBAWSKIE**  
 2. Gmina: **NOWE MIASTO LUBAWSKIE**  
 3. Powiat: **NOWOMIEJSKI**  
 4. Województwo: **WARMIŃSKO-MAZURSKIE**

5. Obiekt (nazwa jak w karcie) oraz adres

**KAMIENICA**  
 przy ul. Kazimierza Wielkiego 2  
 13-300 Nowe Miasto Lubawskie

6. Zawartość wkładki:

**FOTOGRAFIE**



NOWE MIASTO L., Kamienica przy ul. Kazimierza Wielkiego 2



NOWE MIASTO L., Kamienica przy ul. Kazimierza Wielkiego 2 - fasada, elewacja szczytowa



NOWE MIASTO L., Kamienica przy ul. Kazimierza Wielkiego 2 - balkon



1. Miejscowość: **NOWE MIASTO LUBAWSKIE**  
2. Gmina: **NOWE MIASTO LUBAWSKIE**  
3. Powiat: **NOWOMIEJSKI**  
4. Województwo: **WARMIŃSKO-MAZURSKIE**

5. Obiekt (nazwa jak w karcie) oraz adres

**KAMIENICA**  
przy ul. Kazimierza Wielkiego 2  
13-300 Nowe Miasto Lubawskie

6. Zawartość wkładki:

**FOTOGRAFIE**



NOWE MIASTO L., Kamienica przy ul. Kazimierza Wielkiego 2 - elewacja oficyny



NOWE MIASTO L., Kamienica przy ul. Kazimierza Wielkiego 2 - elewacja tylna



NOWE MIASTO L., Kamienica przy ul. Kazimierza Wielkiego 2 - elewacja tylna



1. Miejscowość: **NOWE MIASTO LUBAWSKIE**  
2. Gmina: **NOWE MIASTO LUBAWSKIE**  
3. Powiat: **NOWOMIEJSKI**  
4. Województwo: **WARMIŃSKO-MAZURSKIE**

5. Obiekt (nazwa jak w karcie) oraz adres

**KAMIENICA**  
przy ul. Kazimierza Wielkiego 2  
13-300 Nowe Miasto Lubawskie

6. Zawartość wkładki:

**FOTOGRAFIE**



NOWE MIASTO L., Kamienica przy ul. Kazimierza Wielkiego 2 - stolarka okienna



NOWE MIASTO L., Kamienica przy ul. Kazimierza Wielkiego 2 - stolarka okienna



NOWE MIASTO L., Kamienica przy ul. Kazimierza Wielkiego 2 - stolarka drzwiowa



1. Miejscowość: **NOWE MIASTO LUBAWSKIE**  
 2. Gmina: **NOWE MIASTO LUBAWSKIE**  
 3. Powiat: **NOWOMIEJSKI**  
 4. Województwo: **WARMIŃSKO-MAZURSKIE**

5. Obiekt (nazwa jak w karcie) oraz adres

**KAMIENICA**  
 przy ul. Kazimierza Wielkiego 2  
 13-300 Nowe Miasto Lubawskie

6. Zawartość wkładki:

**FOTOGRAFIE**



NOWE MIASTO L., Kamienica przy ul. Kazimierza Wielkiego 2 - witryna sklepowa



NOWE MIASTO L., Kamienica przy ul. Kazimierza Wielkiego 2 - stolarka okienna



NOWE MIASTO L., Kamienica przy ul. Kazimierza Wielkiego 2 - korytarz



1. Miejscowość: **NOWE MIASTO LUBAWSKIE**  
 2. Gmina: **NOWE MIASTO LUBAWSKIE**  
 3. Powiat: **NOWOMIEJSKI**  
 4. Województwo: **WARMIŃSKO-MAZURSKIE**

5. Obiekt (nazwa jak w karcie) oraz adres

**KAMIENICA**  
 przy ul. Kazimierza Wielkiego 2  
 13-300 Nowe Miasto Lubawskie

6. Zawartość wkładki:

**FOTOGRAFIE**



NOWE MIASTO L., Kamienica przy ul. Kazimierza Wielkiego 2 - klatka schodowa



NOWE MIASTO L., Kamienica przy ul. Kazimierza Wielkiego 2 - klatka schodowa



NOWE MIASTO L., Kamienica przy ul. Kazimierza Wielkiego 2 - stolarka drzwiowa



1. Miejscowość: **NOWE MIASTO LUBAWSKIE**  
2. Gmina: **NOWE MIASTO LUBAWSKIE**  
3. Powiat: **NOWOMIEJSKI**  
4. Województwo: **WARMIŃSKO-MAZURSKIE**

5. Obiekt (nazwa jak w karcie) oraz adres

**KAMIENICA**  
przy ul. Kazimierza Wielkiego 2  
13-300 Nowe Miasto Lubawskie

6. Zawartość wkładki:

**FOTOGRAFIE**



NOWE MIASTO L., Kamienica przy ul. Kazimierza Wielkiego 2 - konstrukcja dachowa



NOWE MIASTO L., Kamienica przy ul. Kazimierza Wielkiego 2 - konstrukcja dachowa



NOWE MIASTO L., Kamienica przy ul. Kazimierza Wielkiego 2 - brama wjazdowa na podwórze