

1. Obiekt  
OBORA (NR 3) - zespół zabudowy folwarcznej

4031216

2. Czas powstania

XIX./XX w

3. Miejscowość

SZYMBARK

11. Zdjęcia, rzuty, przekroje

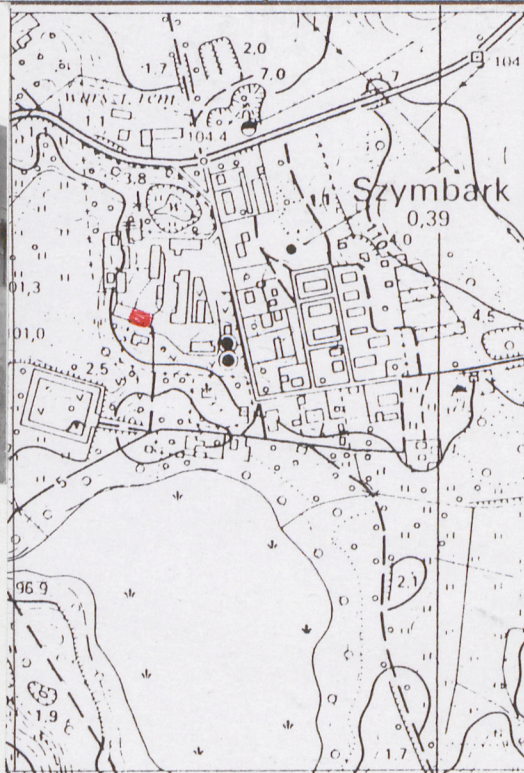
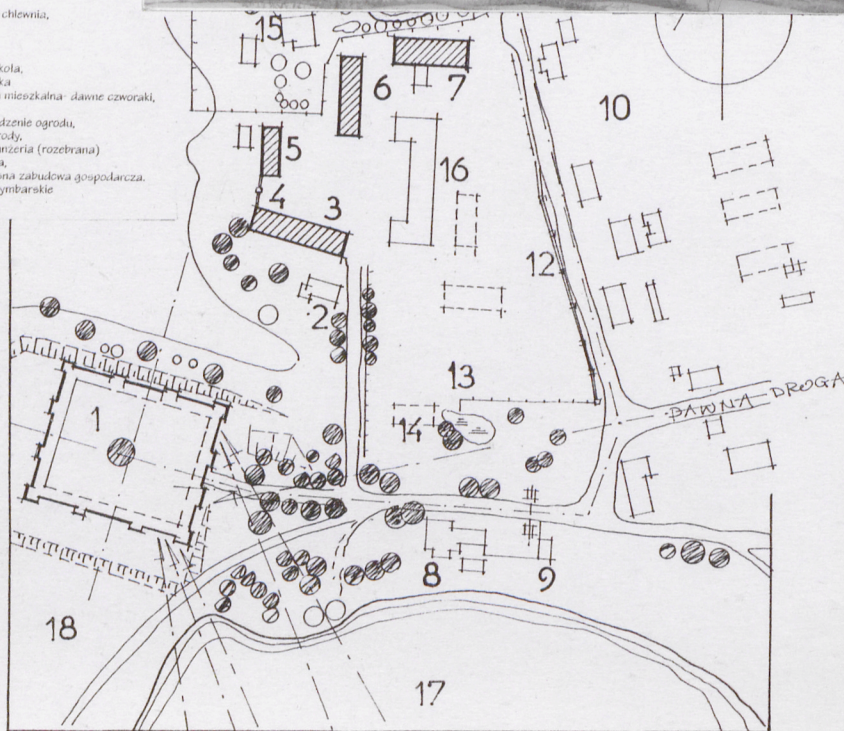
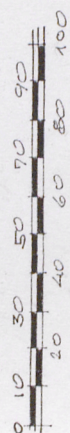


folwark

LEGENDA

- 1- Zamek,
- 2- Stelmachówka,
- 3- Obora,
- 4- Spichlerz chlewnia,
- 5- Stajnia,
- 6- Obora,
- 7- Obora,
- 8- Dawna szkoła,
- 9- Rybniczka,
- 10- Zabudowa mieszkalna - dawne czworaki,
- 11- Staw,
- 12- Mur - ogrodzenie ogrodu,
- 13- Dawne ogrody,
- 14- Dawna oranżeria (rozetrzana),
- 15- Rządówka,
- 16- Współczesna zabudowa gospodarcza,
- 17- Jezioro Szymbarskie
- 18- Park.

SZYMBARK SYTUACJA



4. Adres Szymbark

15/1, 15/2, 14/3, 14/4

nr hipoteczny 12/15, 12/16, 12/17,  
12/18, 12/19, 12/20, 12/21

5. Przynależność administracyjna

województwo Olsztyńskie

gmina Iława pow. IŁAWA

6. Poprzednie nazwy miejscowości

Schönberg

7. Przynależność administracyjna

przed 1 VI 1975

województwo Olsztyńskie

powiat Iława

8. Właściciel i jego adres

AWłRolSP.Olsztyn, ul. Głowackiego

9. Użytkownik i jego adres

AWłRolSP.Olsztyn, ul. Głowackiego

10. Rejestr zabytków

Nr ..... data .....



Sytuacja: Układ zespołu folwarcznego oraz układ komunikacyjny, czytelny na historycznych mapach, zachowany do dziś: W narożniku płn.- wsch. miejsce dwu dużych obiektów (stodół?) zajęła współczesna kapliczka, za którą utworzona została droga wydzielająca z pierwotnego założenia trójkątny plac. Znajdujący się, w tej części założenia staw, (nr. 11.) zachowany jest szczątkowo. Na pdn. od stawu z czworobocznej zabudowy podwórza gospodarczego pozostały dwa budynki. (nr. 6, 7.)

różnią się one w opracowaniu elewacji zewnętrznych, co wskazuje na zmieniające się fazy zabudowy. Dwa inne budynki gospodarcze zamykające czworobok podwórza, po stronie pdn. i wsch. zostały rozebrane.. W miejscu środkowej części założenia, po stronie wsch. i pdn, w miejscu dawnych ogrodów wydzielonych murem, wybudowane zostały współczesne budynki gospodarcze. (nr. 16). Zostały one tak usytuowane, że zatarły układ czworoboczny podwórza gospodarczego i weszły na część ogrodów, otoczonych pierwotnie murem. (nr. 13). Mur zachowany we fragmentach wzdłuż drogi płn. - pdn. (nr. 12). Pdn. granicę założenia stanowi linia brzegowa jeziora. Wjazd na teren folwarku, od strony drogi prowadzącej do zamku, zamknięty był bramą, zachowaną do dziś. Po stronie pdn. drogi budynki: dawnej szkoły (nr. 8) i rybacówki (nr. 9). Od strony podjazdu do zamku zachowana jest droga do folwarku, która mija po stronie zach. budynek z narożną wieżą- stelmachówka (nr. 2) i kończy się na murze otaczającym folwark od zach. W części pdn.- zach. folwarku znajduje się budynek folwarczny- obora (nr. 3). Oś wzdłużna obory przebiega na linii wschód- zachód, do ściany szczytowej zach. dostawiony został spichlerz (nr. 4), do którego prostopadle ustawiony jest budynek stajni (nr. 5). Między stajnią a spichlerzem zachował się odcinek muru granicznego, wzniesiony z cegły i wtórnie pokryty tynkiem. Od płn. - zach. granicę założenia folwarcznego stanowi budynek mieszkalny, dawna rządcówka, przebudowany współcześnie. (nr. 15). Między budynkami nr. 3-4, 5, 15, a zabudową współczesną od wsch. utworzone nieregularne podwórze gospodarcze, o spadku w kierunku zachodnim. Drogi komunikacyjne, wewnętrzne, na terenie folwarku pierwotnie o nawierzchni kamiennej- kocie łby, zastąpione zostały płytami betonowymi. Teren między budynkami porośnięty chwastami.

Materiał i konstrukcja: budynek murowany z cegły ceramicznej pełnej na podmurówce z kamienia polnego. Elewacje wtórnie tynkowane, tynki cementowe. Budynek jest jednokondygnacyjny z użytkowym poddaszem przeznaczonym na skład siana. W części przyziemia przykryty stropem drewnianym belkowo- deskowym, deski na zakładkę. Strop oparty na dłuższych ścianach nośnych budynku. Belki poprzeczne stropu wsparte na podciągach ułożonych w dwu rzędach wzdłuż budynku i podparte słupami. Kwadratowe słupy umocowane krótkimi mieczami do dodatkowej belki pośredniej między podciągami a słupem. Każdy słup ustawiony na murowanym z cegły i tynkowanym cokale. Wzdłuż ścian bocznych i przedniej ściany

Historia założenia w karcie zbiorczej zespołu. Głównym elementem kompozycyjnym zespołu jest zamek, otoczony drzewostanem leśnym. Zamek mimo pożaru i wielu przebudów zachował średniowieczny układ i jest dobrze widoczny z wielu punktów widokowych na brzegach jeziora Szymbarskiego i w bogato skonfigurowanym terenie. Zespół zamkowo- parkowy powiązany jest kompozycyjnie z okolicą i sąsiednimi miejscowościami. Zachowany do dziś układ komunikacyjny założenia zamkowo- parkowo- folwarcznego pokrywa się z układem traktów, które czytelne są na historycznych mapach. Droga, która stanowi północną granicę założenia to droga o powierzchni asfaltowej biegnąca od szosy Iława- Susz przez Szymbark do Zabrowa. Droga ta pokrywa się z traktem widocznym na mapie z lat 1796- 1802. Na północno- wschodnim skraju wsi znajduje się skrzyżowanie: od drogi asfaltowej Szymbark- Zabrowo na północ prowadzi droga gruntowa- Aleja Napoleona- obsadzona sosnami. W sąsiedztwie tych dróg utworzona została droga, która nie występuje na starych mapach, wydzielająca trójkątny teren obsadzony zielenią, na którym wybudowana została współczesna kapliczka.



14. Kubatura	15. Powierzchnia użytkowa	16. Przeznaczenie pierwotne	17. Użytkowanie obecne
1324,44 m <sup>3</sup>	331,11 m <sup>2</sup>	Folwark	Obecnie nieużytkowane
18. Prace budowlane i konserwatorskie, ich przebieg i dokumentacja		19. Stan zachowania (fundamenty, ściany zewnętrzne, ściany wewnętrzne, sklepienia, stropy, konstrukcje dachowe, pokrycie dachu, wyposażenie i instalacje)	
		<p>- Obora- elewacja wtórnie pokryta tynkiem cementowym, tynki zawilgocone, liczne ubytki tynków, dach kryty eternitem, zawilgocenie i zagrzybienie konstrukcji drewnianych, ubytki w deskowych stropach, wrota przegniłe. Na tylnej ścianie ślad pierwotnej elewacji: nie tynkowana, fryz i naczółki nad oknami z cegły ułożonej na płasko i wysuniętej przed lico. Pierwotny wykrój otworów okiennych prostokątne zamknięte odcinkowo.</p>	
		20. Najpilniejsze postulaty konserwatorskie	
		<p>Wnioski do remontów: Należy przeprowadzić kapitalny remont obory, wprowadzić funkcję użytkową. Odtworzyć wygląd pierwotnej elewacji: oczyścić z wtórnych tynków, odtworzyć pierwotne otwory okienne, fryzy, gzymsy. Przywrócić pierwotne pokrycie dachu z dachówki ceramicznej. Wykonać nowe wrota. Konstrukcje drewniane nośne w przyziemiu: oczyścić zabezpieczyć przed działaniem drewnojadów, zakonserwować.</p>	



21- Akta archiwalne (rodzaj, akt, numer, miejsce przechowywania)  
Frycz, K. Mellin, maszynopis 1954r. Osrodek Dokumentacji Zabytków w Warszawie.  
2- Familien Geschichte Des Graeflich Finck v. Finckensteinschen Geschlachts - Berlin 1920 OBN w Olsztynie sygn. 6.IX / 6 15994.  
3- Provinz Westpreussen- Die Bau- und Kunstdenkmäler der Provinz Westpreussen. Danzig 1884- 1909. Bd.3: Pomesanien, Bearb. von J. Heise, B. Schmid 12.

C.D.KARTA ZBIORCZA ZESPOŁU, ZAL. NR 12

~~1- Borchert F., Bungenland Preussen. Die Wehrbauten des Deutschen Ordens und ihre Geschichte. München-Wien 1987.~~

2- Biskup M., Trzynastoletnia wojna z zakonem krzyżackim 1454- 1466, Warszawa 1967, s. 130;  
3- Biskup M., " Wojna pruska" czyli wojna Polski z zakonem krzyżackim z lat 1519- 1521. U źródeł sekularyzacji Prus Krzyżackich, Olsztyn 1991, s. 91, 455;

4- Clasen K. H., Die Mittelalterliche Kunst im Gebiete des Deutschordensstaates Preussen. Burgbauten. Königsberg 1927, s. 174- 175.

5- Czubieli L., Zamki Warmii i Mazur, Olsztyn, Pojezierze 1986r.  
C.D.KARTA ZBIORCZA ZESPOŁU  
, ZAL. NR 13

#### Kartografia:

23. Źródła ikonograficzne i fotografia (rodzaj, miejsce przechowywania, sygnatury)

1- Schroetter- Engelhardt, mapa z 1796- 1802. Archiwum Państwowe w Olsztynie. skala 1: 125 000  
Niemiecka nazwa miejscowości Schoenberg, na mapie widoczne rozgałęzienie dróg z Iławy do Susza i przez Szymbark do Zambrowa. Zasadniczy układ dróg zachowany do dziś. Poza zaznaczonym zamkiem zabudowa folwarczna nie oznaczona..

C.D.KARTA ZBIORCZA ZESPOŁU, ZAL. NR 14

24. Uwagi różne

mgr Wiesława Chodkowska, dr Jerzy Sikorski,  
listopad 1998r.

25. Opracował

tekst

mgr Dariusz Chodkowski, listopad 1998r

plany, rysunki

mgr Wiesława Chodkowska, listopad 1998r

zdjęcia fotogr.

O./W. PSOZ, Olsztyn

miejsce przechowywania negatywów

KARTA PO WYPEŁNIENIU PODLEGA OCHRONIE NA PODSTAWIE PRZEPISÓW PRAWA AUTORSKIEGO

26. Adnotacje o inspekcjach, informacje o zmianach (daty, imiona i nazwiska wypełniających)

#### WKLADKI:

27. Załączniki



1. Miejscowość.....	SZYMBARK	4. Obiekt (nazwa jak w karcie)	5. Zawartość wkładki (nazwa materiału uzupełniającego)
2. Gmina .....	Iława	Zespół folwarczny- obdwa w 3	C.D. Historia obiektu pkt 12
3. Województwo .....	olsztyńskie		

Dok.

Przedłużeniem Alei Napoleona w kierunku południowym jest droga gruntowa rozdzielająca teren na: budynki mieszkalne wraz z gospodarczymi po stronie wschodniej drogi i zespół zabudowań folwarcznych po stronie zach. drogi. Na krańcu pdn- wsch. tej drogi znajduje się następne skrzyżowanie, utworzone z drogi gruntowej biegnącej w kierunku drogi Iława- Susz, której przedłużenie w kierunku zachodnim tworzy trójkąt z drogą prowadzącą na zach. w kierunku zamku. Trzecia z dróg, łącząca się od pdn. - zach. z szosą Iława- Susz, a czytelną na mapie 1870 roku, jest poprowadzona wśród pól, równolegle do wschodniego brzegu jeziora Szymbarskiego, droga gruntu obsadzona starodrzewiem. Droga ta na zachodnim swym krańcu łączy się z drogą biegnącą na dziedziniec zamkowy. Od podjazdu do zamku, na północ biegnie droga prowadząca do folwarku. Droga ta, dziś słabo czytelna w terenie jest czytelna na mapie z 1872 roku.

Założenie folwarczne ulokowane po stronie północno- wschodniej zamku. Układ założenia folwarcznego, widoczny na planie z 1872 roku, różni się w szczegółach od układu przedstawionego czytelnego na mapie z 1912 roku i od zachowanego do dziś.

Założenie folwarczne wg. planu z 1872 roku: Północną granicę założenia folwarcznego stanowi skrzyżowanie dróg od zach. drogi prowadzącej z Zabrowa z drogą po stronie wsch. będącą przedłużeniem Alei Napoleona w kierunku pdn. Wzdłuż tych dróg rozlokowane zostały prostopadle do siebie dwa duże obiekty gospodarcze, być może stodoły., za którymi znajduje się zachowany do dziś owalny staw. Na południe od stawu widoczne w czworobok zabudowane podwórze gospodarcze. Po stronie zach. podwórza znajdowały się cztery niewielkie budynki oznaczone jako mieszkalne. Między tymi budynkami a budynkami folwarcznymi przebiegała droga, nazwijmy ją wewnętrzną gospodarczą, łącząca się na pdn. z podjazdem do zamku, na pñ. z drogą do Zabrowa.

Po stronie pdn. zach. tej drogi znajdowały się dwa równoległe do siebie usytuowane budynki gospodarcze wydzielone od zach. prawdopodobnie murowanym ogrodzeniem. Granicę pdn.- zach. stanowi budynek z narożną wieżą. Po stronie wsch. drogi wewn. gosp. znajdowała się Oranżeria i dwa mniejsze obiekty. Wokół tych budynków rozciągał się duży teren ogrodów. Po stronie pdn. podjazdu do zamku, na granicy z linią brzegową jeziora zaznaczone są trzy budynki. Po stronie wschodniej drogi prowadzącej do zamku, na osi głównego wjazdu, zaznaczony jest przy skrzyżowaniu dróg, okazały budynek prawdopodobnie karczma. Po stronie wschodniej drogi dzielącej wieś z pñ. na pdn. zaznaczone są pojedyncze zabudowania chłopskie.

Założenie folwarczne wg. planu z 1912- 1916 roku: generalnie układ urbanistyczny i układ komunikacyjny ten są. Na planie nie zaznaczona jedna ze stodoł, w pñ. narożniku założenia. Pojawia się dodatkowa droga, zachowana i dziś, prowadząca od drogi dzielącej wieś, z pñ.- wsch. na teren czworobocznego podwórza gospodarczego. Teren pdn- wsch. zajęty przez ogrody z znajdującą się tam oranżerią, otoczony został murem. Fragmenty muru wzdłuż drogi zachowane do dziś, (nr.12). Po stronie zach. wewn. drogi gospodarczej, w miejscu dwu równoległych budynków gospodarczych zachowany jeden większy i wzniesiony drugi prostopadle do niego nr. 3,4,5 tworzą drugie niewielkie podwórze. Pozostała zabudowa, w obrębie folwarku, w stosunku do wcześniejszych planów, bez zmian.

mgr Wiesława Chodkowska, Historia dr Jerzy Sikorski, listopad 1998r.

Wkładkę założył: .....

(imię, nazwisko, data)

O/W PSOZ Olsztyn

Miejsce przechowywania negatywów: .....

Wzór ODZ 1995 r.





2



6



3



7



4



8



5



1. Miejscowość.....	SZYMBARK	4. Obiekt (nazwa jak w karcie)	5. Zawartość wkładki (nazwa materiału uzupełniającego)
2. Gmina .....	Iława	Zespół folwarczny- <i>obora</i> w 3	C.D. Opis obiektu pkt 13
3. Województwo .....	olsztyńskie		

Dok.

W kondygnacji poddasza ścianka kolankowa. Wieżba dachowa płatwiowo- kleszczowa ze stolcami, oparta na dwu ramach stolcowych, w górnej części stolców pary kleszczy jako poziome elementy ściągające, dołem stolce prost. podparte pochyłymi. Przy co piątym stolcu wiązar pełny. Dach bez odeskowania kryty jest eternitem. W przyziem. posadzka cementowa, w części użytkowego poddasza podłogi deskowe. Użytkowe poddasze dostępne z zewnątrz poprzez okna w dwu wystawkach w połaci frontowej dachu oraz prostokątny otwór w ścianie szczytowej wsch. budynku. Otwory okienne przemurowane wtórnie na prostokątne. Okna z metalowych ram trójdzielne, część środkowa uchylna. Wrota dwuskrzydłowe w otworach prostokątnych pierwotnie być może zamkniętych łukiem odcinkowym.

Wrota deskowo na zawiasach pasowych.

Rzut: wydłużonego prostokąta. Układ wnętrza jednotraktowy. Przy drzwiach wejściowych wydzielone ścianami działowymi niewielkie pomieszczenia do mieszania pasz.

Bryła: zwarta jedno i pół- kondygnacyjowa z użytkowym poddaszem. Dach nad całym budynkiem dwuspadowy kryty eternitem w połaci frontowej dwie wystawki.

Elewacje: dłuższe pdn. 8 osiowa, płu. 6 osiowa, krótsza zach 3- osiowa.

W części użytkowego poddasza na osi otworów okiennych znajdują się po pary pionowych otworów wentylacyjnych. Elementy stanowiące wystrój elewacji to widoczne narożne lizeny i uskokowy gzyms wieńczący. Zachowane w tylnej elewacji elementy pierwotnego wystroju nie pokryte tynkiem to: fryz kordonowy wykonany w cegle o układzie horyzontalnym, w którym znajdują się kwadratowe otwory wentylujące pomieszczenie obory oraz czytelny pierwotny wystrój otworów okiennych, zamknięte odcinkowo, zwieńczone prostokątnymi opaskami wykonanymi w płasko ułożonej cegle. Ściana szczytowa wschodnia, do której dostawiony został budynek spichlerza nr. 4 zachowała swój pierwotny wystrój: fryz z całej ząbkowy i szczyt zwieńczony fryzem z cegły ułożonej rąbem skośnym.

Wnętrze i wyposażenie: widoczne drewniane elementy konstrukcyjne, zachowane żłoby.

Instalacje: odgromowa, elem. oświetleniowej.

Wkładkę założył: .....mgr Wiesława Chodkowska; listopad 1998r.  
(imię, nazwisko, data)

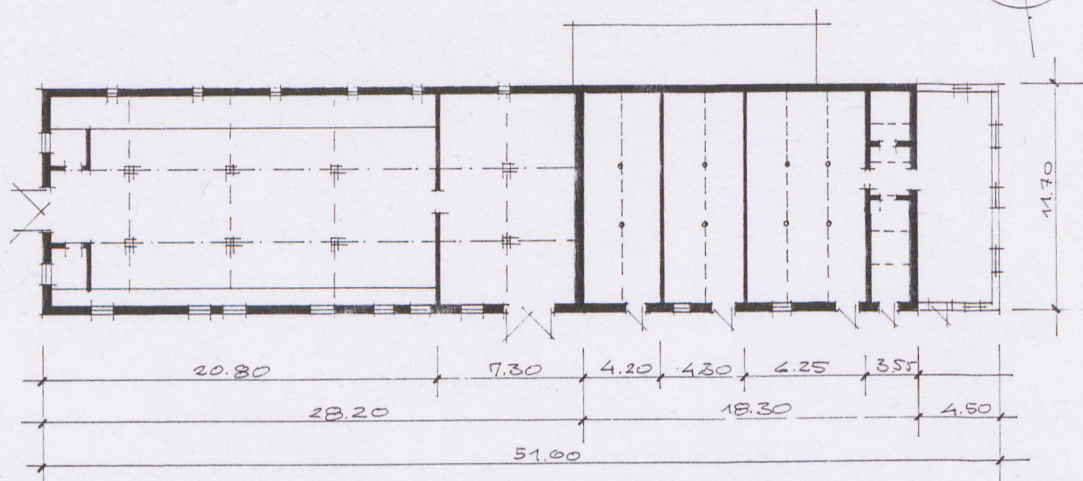
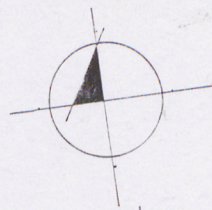
Miejsce przechowywania negatywów: .....O/W..PSOZ..Olsztyn.....

Wzór ODZ 1995 r.



0 1 2 3 4 5 10 15 20

SZYMBARK folwark



obora (nr 3 SYTUACJA)

spichlerz chlewnia (nr 4 SYTUACJA)





1. Miejscowość.....SZYMBARK	4. Obiekt (nazwa jak w karcie)	5. Zawartość wkładki (nazwa materiału uzupełniającego)
2. Gmina.....Iława	Zespół folwarczny-obora w.3	Spis fotografii.
3. Województwo.....olsztyńskie		

## Spis fotografii:

Fot. 1- Widok na budynek folwarczny, w tle zamek.  
Fot. 2- Widok na oborę od strony podwórza gospodarczego.  
Fot. 3- Widok na oborę z przybudowanym do ściany szczytowej spichlerzem.  
Fot. 4- Otwór okienny w oborze.  
Fot. 5- Obora, uskokowy gzyms wieńczący wtórnie pokryty tynkiem.  
Fot. 6- Obora, elewacja tylna.  
Fot. 7- Obora, elewacja tylna, fragment elewacji nie pokryty tynkiem. Widoczne fryzy w cegle, narożne lizeny i zamurowane otwory okienne zamknięte łukiem odcinkowym.  
Fot. 8- Obora, ściana szczytowa, zach. widoczne zamurowane otwory okienne i ozdobne fryzy wykonane w cegle.  
Fot. 9- 11- Obora, widok we wnętrzu, konstrukcja drewniana stropów oparta na słupach i podciągach.



10

mgr Wiesława Chodkowska, listopad 1998r.

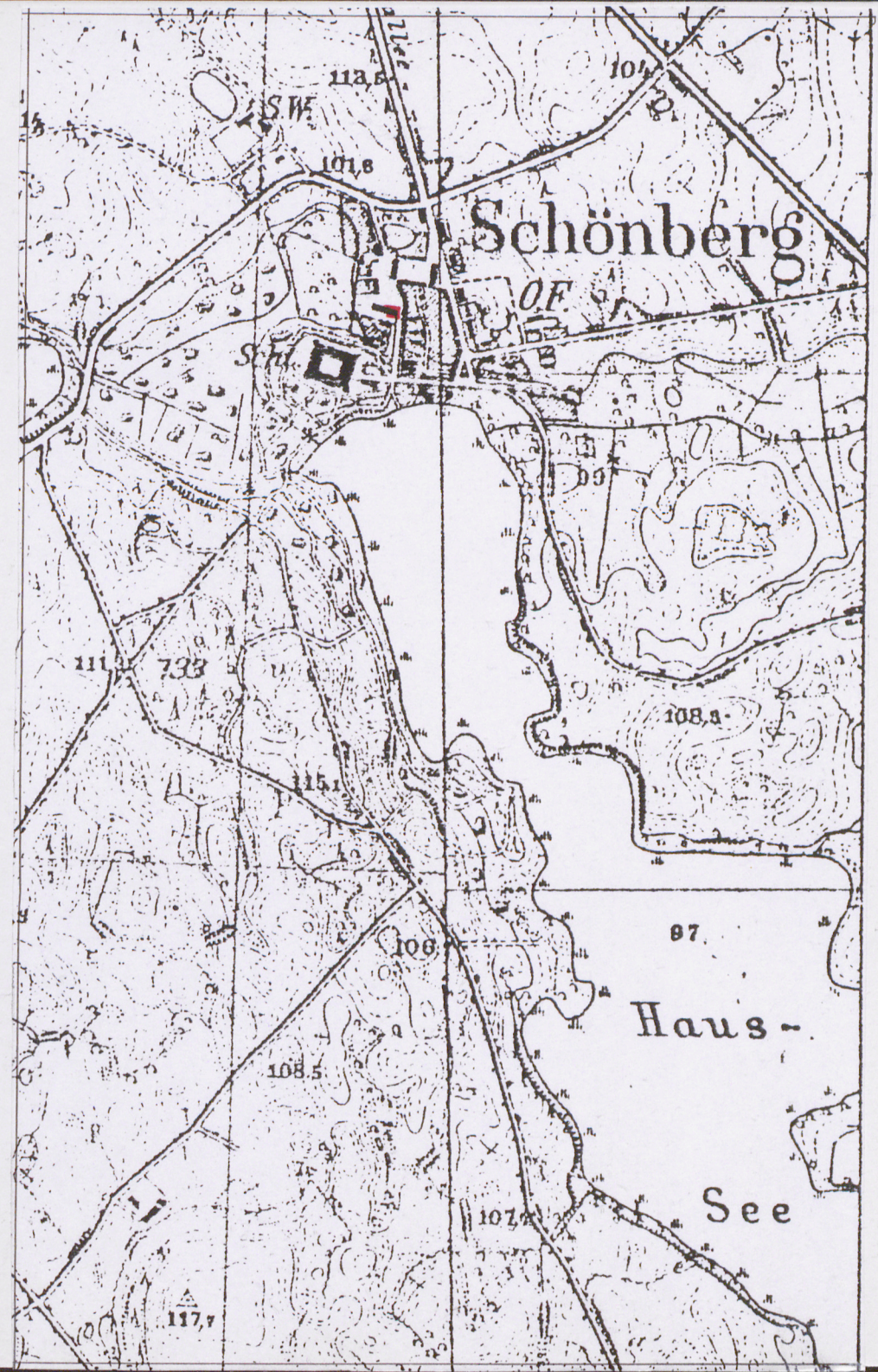
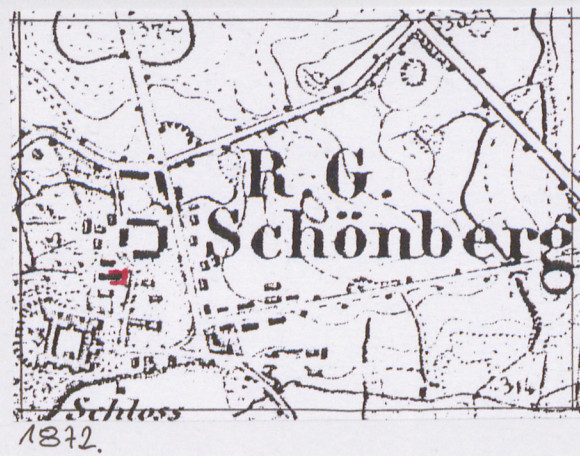
Wkładkę założył: .....

(imię, nazwisko, data)

O/W PSOZ Olsztyn

Miejsce przechowywania negatywów: .....





1912  
- 1916