

KRAJOWY OŚRODEK BADAŃ I DOKUMENTACJI ZABYTEKÓW W WARSZAWIE  
KARTA EWIDENCYJNA ZABYTEKÓW ARCHITEKTURY I BUDOWNICTWA

Nr załącznik nr 1

6110

1. Obiekt:

WILLA

2. Czas powstania:

XIX/XX w.

3. Miejscowość:

NOWE MIASTO LUBAWSKIE

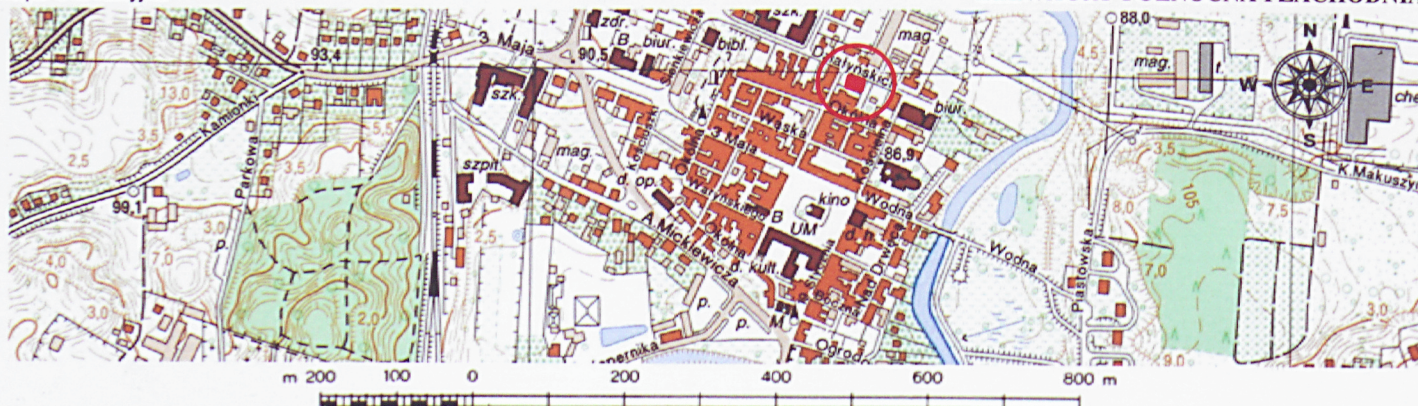
11. Zdjęcia, rzut, sytuacja, orientacja:

stan obecny:



mapa orientacyjna:

ELEWACJA PÓŁNOCNA I ZACHODNIA



4. Adres:

UL. DZIAŁYŃSKICH 6  
13-300 NOWE MIASTO LUBAWSKIE

nr ewidencyjny działki: 110

nr księgi wieczystej:

5. Przynależność administracyjna:

województwo: **warmińsko - mazurskie**

powiat: **nowomiejski**

gmina: **Nowe Miasto Lubawskie**

6. Poprzednie nazwy miejscowości:

*Nowy Targ (XIV w.), Nowemiasto -Pomorze,  
Nowe Miasto Lubawskie(od 1 IV 1937 r.),  
Neumark in Westpreusse (do 1945 r.),*

7. Przynależność administracyjna przed 01.01.1999 r.

województwo: **toruńskie**

gmina: **Nowe Miasto Lubawskie**

8. Właściciel i jego adres:



9. Użytkownik i jego adres:



10. Rejestr zabytków:



12. Autorzy, historia obiektu, określenie stylu	13. Opis (sytuacja, materiał i konstrukcja, rzut, bryła, elewacje, wnętrze, wyposażenie, instalacje)
<p>Nowe Miasto, jak większość miast krzyżackich, zostało zlokalizowane w zakolu rzeki. Drwęca opływała miasto od strony wschodniej i południowej. Założycielem Nowego Miasta był Otto von Lutterberg, który pełnił funkcję komtura ziemi chełmińskiej. Najstarszy przywilej lokacyjny dla Nowego Miasta został nadany prawdopodobnie we wrześniu 1353 roku przez wielkiego mistrza Winricha von Kniprode. Przywilej ten zaginął i dlatego był trzykrotnie odnawiany. W dokumencie z 21 grudnia 1444 roku Nowe Miasto otrzymało 21 łanów na prawie chełmińskim. Powierzchnia miasta w obrębie murów obronnych wynosiła 8,4 hektara (około 1/2 łana), był to obszar o wymiarach 280 na 300 metrów. Na obszarze miasta wytyczono ogółem 110-120 działek pod zabudowę mieszczańską. Okresem dynamicznej rozbudowy miasta był wiek XIV, powstały w tym czasie trzy bramy wjazdowe do miasta, rozpoczęto budowę kościoła farnego św. Tomasza i ratusza miejskiego. Kierunki rozwoju miasta uzależnione były od warunków naturalnych i ekonomicznych. Należy sądzić, że przedmieście przed Bramą Lubawską pokazane na rysunku Doenitze z 1655 r. istniało już w średniowieczu. Zabudowa przedmiejska lokowała się na terenie przed Bramą Brodnicką, między murami miejskimi a Drwęcą oraz po stronie północnej wzdłuż obecnej ul. Działyńskich.</p>	<p><b>1. SYTUACJA</b> – willę wzniesiono w kwartale przyrynkowym, przy jego zewnętrznym boku, na działce narożnej przy zbiegu ulic: Działyńskich oraz Kazimierza Wielkiego; wolnostojąca kamienica została wzniesiona kalenicowo, wzdłuż linii zabudowy ulicy Działyńskich, a cofnięta z linii zabudowy ulicy Kazimierza Wielkiego. Działkę ogrodzono płotem drewnianym obsadzonym żywopłotem</p> <p><b>2. MATERIAŁ, KONSTRUKCJA, TECHNIKA</b></p> <p><u>FUNDAMENT</u> ceglany, wykonany z cegły czerwonej pełnej połączonej zaprawą wapienną; zwieńczony wyrównującą warstwą ceglaną w formie rolki ułożonej rąbkami pionowymi, otynkowana;</p> <p><u>ŚCIANY</u> ceglane z cegły czerwonej pełnej, łączonej, zaprawą wapienną, otynkowane;</p> <p><u>STROPY</u> belkowe płaskie z sufitem; piwnice przekryte kapą pruską oraz kolebkami odcinkowymi o ceglach ułożonych w jodełkę;</p> <p><u>WIEŻBA DACHOWA</u>: wieżba płatwiowo - stolcowa dwustojakowa ze ścianką kolankową; jednokondygnacyjna; o dwóch bocznych ramach stolcowych wzdłużnych; krokwiach opartych na płatwiach stopowych wspartych na ścianie kolankowej i płatwiach połaciowych spoczywających na stolcach; wiązary pełne rozstawione co trzeci wiązary, pomiędzy nimi znajdują się wiązary puste składające się z krokwi oraz jętki; zastosowane złącza ciesielskie: połączenia wrębowe i czopowe;</p> <p><u>POKRYCIE DACHOWE</u>: papa bitumiczna;</p> <p><u>OTWORY OKIENNE</u>: <u>stolarka okienna nr 1 i 2 (pierwotna)</u> – okno skrzynkowe jednokrosnowe, zamknięte od góry prosto; dwu- lub trójdzielne, dwupoziomowe; dwu- lub czterokwaterowe; cztero- lub sześciokrzydłowe; z pozornym krzyżem okiennym o przechodzącym profilowanym ślemieniu przesuniętym w górę oraz listwach przymykowych w formie pilastrów; skrzydła rozwierane do wnętrza, przylgowe; światło skrzydeł w nadślemieniu podzielone szczelinami krzyżowymi na dziewięć mniejszych pól; otwory okienne pozbawione detalu architektonicznego, jedynie okna II kondygnacji posiadają profilowane gzymsy parapetowe, podparte płaskim, prostokątnym cokołem;</p> <p><u>stolarka okienna nr 3</u> – okno krosnowe, zamknięte od góry łukiem odcinkowym; okno stałe z wietrznikiem dwuskrzydłowym w dolnej części okna; światło skrzydła stałego podzielone szczelinami krzyżowymi na mniejsze pola; światło lufciku podzielone pojedynczą szczeliną pionową na dwa mniejsze pola;</p> <p><u>OTWORY DRZWIOWE</u> – <u>stolarka drzwiowa zewnętrzna (drzwi frontowe)</u> – drzwi krosnowe z nadświetlem zamkniętym od góry prosto; dwuskrzydłowe, pod względem otwierania - lewe; skrzydła rozwierane do wnętrza, tępe, w konstrukcji ramowo-płycinowej trójpłycinowej; ozdobione dekoracją architektoniczną w postaci profilowanych prętwin, przyczółków trójkątnych; listew przymykowych w formie pilastrów oraz luster dolnych płycin o kształcie obrobionego diamentu. (cdn. załącznik nr 1)</p>



14. Kubatura:	15. Powierzchnia użytkowa:	16. Przeznaczenie pierwotne:	17. Użytkowanie obecne:
2187 m3	741 m2	WILLA	WILLA
18. Prace budowlane i konserwatorskie, ich przebieg i dokumentacja (po 1945 r.)  od 1945 - bieżące remonty polegające na odnawianiu wnętrza; 2009 rok - remont klatki schodowej;		19. Stan zachowania (fundamenty, ściany zewnętrzne, ściany wewnętrzne, sklepienia, stropy, konstrukcja dachowa, pokrycie dachu, wyposażenie i instalacja)  Kamienica w dobrym stanie technicznym.	
		20. Istniejące zagrożenia, najpilniejsze postulaty konserwatorskie  Sezonowe kontrole stanu zachowania rynnowania i pokrycia dachowego oraz konstrukcji dachowej, narażonej na zniszczenia biologiczne w przypadku braku przewietrzania przez szczytowe otwory okienne. Przeprowadzenie remontu elewacji przywracając pierwotny wygląd kamienicy.	



21. Akta archiwalne (rodzaj akt, numer i miejsce przechowywania):

Studium historyczno-konserwatorskie Nowego Miasta Lubawskiego, Toruń  
1990, Archiwum Wojewódzkiego Urzędu ochrony Zabytków w Olsztynie

22. Bibliografia:

Stanisław Srokowski: Miasta i ludzie Prus Wschodnich. Warszawa:  
Państwowe Zakłady Wydawnictw Szkolnych, 1946.;  
Max Toeppen, Historia Mazur, Przyczynek do dziejów krainy i kultury  
pruskiej, tłum. M. Szymańska-Jasińska. Wyd. Wspólnota Kulturowa  
Borussia, Olsztyn 1995, 520 str.

23. Źródła ikonograficzne (rodzaj, miejsce przechowywania):

24. Uwagi różne:

25: Opracowanie karty ewidencyjnej (data i podpis):

tekst: mgr Ewa Bożejewicz 10.07.2010  
(data i podpis)

plany, rysunki: mgr Ewa Bożejewicz 10.07.2010  
(data i podpis)

zdjęcia fotograficzne: mgr Ewa Bożejewicz 10.07.2010  
(data i podpis)

miejsce przechowywania negatywów: Wojewódzki Urząd Ochrony Zabytków w Olsztynie


*Karta po wypełnieniu podlega ochronie na podstawie przepisów prawa autorskiego*

26. Adnotacje o inspekcjach, informacje o zmianach (daty, imiona i nazwiska wypełniających):

27. Załączniki:

**ZALOŻONYCH WKŁADEK - 5**



<p>1. Miejscowość: <b>NOWE MIASTO LUBAWSKIE</b> 2. Gmina: <b>NOWE MIASTO LUBAWSKIE - MIASTO</b> 3. Powiat: <b>NOWOMIEJSKI</b> 4. Województwo: <b>WARMIŃSKO-MAZURSKIE</b></p>	<p>5. Obiekt (nazwa jak w karcie) oraz adres</p> <p style="text-align: center;"><b>WILLA</b> <b>UL. DZIAŁYŃSKICH 6</b> <b>13-300 NOWE MIASTO LUBAWSKIE</b></p>	<p>6. Zawartość wkładki:</p> <p style="text-align: center;"><b>DALSZY CIĄG OPISU</b></p>
<p>12. Autorzy, historia obiektu, określenie stylu</p> <p>Zarysowane powyżej kierunki głównych szlaków komunikacyjnych odzwierciedlają w ogólnych zarysach pierwotny układ komunikacyjny. Skupia się tu dziewiętnasto- i dwudziestowieczna zabudowa pozaśródmiejska, w całości niemal niska i luźna. W pierwszej kolejności powstała zabudowa bezpośredniego otoczenia ośrodka średniowiecznego, skupiając się wzdłuż ulic: 3 Maja, Kościuszki, Sienkiewicza i Działyńskich. Dopiero w II połowie XIX w. zaczęto budować nowe domy mieszkalne poza terenem dawnych fortyfikacji miejskich, co w 1866 r. zmusiło władze miejskie do podjęcia starań o przygotowanie planu rozbudowy miasta, aby zapobiec bezładnej zabudowie na obszarach od północnej strony grodu. W latach 1864-1865 obszar administracyjny miasta nie uległ zmianom i dopiero w latach 1895-1905 wzrósł o 39 ha, a liczba domów mieszkalnych z 234 do 315. Wówczas, na miejscu wcześniejszej zabudowy powstała także kamienica przy ul. Działyńskich 6, która nie otrzymała szczególnych cech oraz znamion stylowych.</p>	<p>13. Opis (sytuacja, materiał i konstrukcja, rzut, bryła, elewacje, wnętrze, wyposażenie, instalacje)</p> <p><u>stolarka drzwiowa zewnętrzna</u> – (drzwi szczytowe)– drzwi krosnowe, zamknięte od góry prosto; jednoskrzydłowe, pod względem otwierania - prawe; skrzydło rozwierane do wnętrza, tępe, w konstrukcji ramowo-płycinowej czteropłycinowej z przeźroczem zamiast górnej pyciny, podzielonym szczelinami krzyżowymi na mniejsze pola ;</p> <p><u>stolarka drzwiowa korytarzowa</u> – drzwi krosnowe z nadświetlem zamkniętym od góry łukiem pełnym podzielonym na trzy mniejsze pola szczelinami promienistymi; drzwi dwuskrzydłowe, pod względem otwierania - lewe; skrzydła rozwierane do wnętrza mieszkań, tępe, w konstrukcji ramowo-płycinowej z przeźroczem podzielonym szczelinami krzyżowymi na mniejsze, nierówne pola; stolarka ozdobiona elementami architektonicznymi w formie profilowanego śłemia oraz listew przymykowych w formie pilastrów; pionowymi na trzy mniejsze pola; okucia: zawiasy czopowe; zamek drzwiowy; stolarka drzwiowa wewnętrzna (mieszkania)– drzwi ościeżynowe; jedno- lub dwuskrzydłowe, pod względem otwierania – lewe lub prawe; skrzydło rozwierane, tępe, w konstrukcji ramowo-płycinowej sześciopłycinowej o zroźnicowanych płycinach;</p> <p>SCHODY – łamane powrotne z podestami, policzkowe, dwubiegowe, o balustradach tralkowych z łamanymi, profilowanymi poręczami wspartymi na toczonych słupkach;.</p> <p><b>3. RZUT</b> - budynek na rzucie prostokąta;</p> <p><b>4. BRYŁA</b> - budynek zwarty, podpiwniczony, dwukondygnacyjny ze ścianką kolankową, z ryzalitem środkowym w elewacji szczytowej i jednokondygnacyjną przybudówką, po lewej stronie ryzalitu; przekryty dachem wielospadowym m o niewielkim nachyleniu połaci.</p> <p><b>5. ELEWACJE:</b></p> <p>elewacja frontowa – na cokole, otynkowana, dwukondygnacyjna ze ścianką kolankową, oddzieloną od niższych kondygnacji prostym gzymsem; elewacja sześcioosiowa , z portalem w lewej osi skrajnej, obejmującym główny otwór drzwiowy, zamknięty od góry prosto; w pozostałych osiach w I i II kondygnacji prostokątne otwory okienne: w I kondygnacji pozbawione detalu, w II kondygnacji z profilowanym gzymsem parapetowym podpartym prostokątnym cokołem; wszystkie wypełnione pierwotną stolarką okienną (okno nr 1 i 2); w ścianie działowej niewielkie prostokątne otwory okienne wypełnione stolarką, jednodzielną, jednopoziomową;</p>	
<p>Wkładkę założyła: mgr Ewa Bożejewicz (data i podpis) 22.06.2010 r. </p>		



1. Miejscowość: <b>NOWE MIASTO LUBAWSKIE</b> 2. Gmina: <b>NOWE MIASTO LUBAWSKIE - MIASTO</b> 3. Powiat: <b>NOWOMIEJSKI</b> 4. Województwo: <b>WARMIŃSKO-MAZURSKIE</b>	5. Obiekt (nazwa jak w karcie) oraz adres  <b>WILLA</b> <b>UL. DZIAŁYŃSKICH 6</b> <b>13-300 NOWE MIASTO LUBAWSKIE</b>	6. Zawartość wkładki:  <b>DALSZY CIĄG OPISU</b>
12. Autorzy, historia obiektu, określenie stylu	13. Opis (sytuacja, materiał i konstrukcja, rzut, bryła, elewacje, wnętrze, wyposażenie, instalacje)	
Do dekoracji kamienicy zastosowano swobodnie formy klasycystyczne. Kamienica poza niewielkimi zmianami przetrwała do naszych czasów w pierwotnej formie.	<p>całość elewacji zwieńczona wydatnym, koronującym gzymsem kroksztynowym; z prawej strony elewacji , jednokondygnacyjna, jednoosiowa przybudówka, z prostokątnym otworem okiennym zamkniętym od góry łukiem pełnym (stolarka nr 3); zwieńczona zadaszonym tarasem o barierze balaskowej wykonanej w żelbecie.</p> <p><u>elewacja tylna</u> – na cokole, otynkowana, dwukondygnacyjna ze ścianką kolankową, pięcioosiowa; cokół elewacji z niewielkimi prostokątnymi otworami okiennymi, podwyższoną do wysokości kondygnacji w części środkowej, zwieńczonej szczytem trójkątnym; elewacja czteroosiowa, z prostokątnymi otworami okiennymi wypełnionymi pierwotną stolarką okienną nr 1 i 2; całość elewacji zwieńczona profilowanym gzymsem koronującym; po lewej stronie elewacji, przed ścianą boczną ryzalitu szczytowego, garaż przekryty dachem pulpitowym;</p> <p><u>elewacja szczytowa (I)</u> – na cokole, otynkowana, dwukondygnacyjna ze ścianką kolankową, zwieńczona szczytem trójkątnym; dwuosiowa, z prostokątnym otworem drzwiowym w osi lewej oraz prostokątnymi otworami okiennymi wypełnionymi pierwotną stolarką okienną nr 1 i 2; w szczycie, w osi elewacji prostokątny otwór okienny, zamknięty od góry prosto; narożniki elewacji ozdobione odcinkowo gzymsem kordonowym;</p> <p><u>elewacja szczytowa (II)</u> – na cokole, otynkowana, dwukondygnacyjna ze ścianką kolankową, z dwukondygnacyjnym ,dwuosiowym ryzalitem środkowym i jednokondygnacyjną przybudówką zadaszonym tarasem, zwieńczonym barierą balaskową; elewacja czteroosiowa, z prostokątnymi otworami okiennymi w części ryzalitowej, wypełnionymi pierwotną stolarką okienną nr 2; z dwoma prostokątnymi otworami zamkniętymi od góry łukiem pełnym : okiennym i drzwiowym w 1 i 2 osi elewacji; w ścianie kolankowej oddzielonej od reszty elewacji prostym gzymsem; całość elewacji zwieńczona gzymsem kordonowym;</p> <p><b>6. WNEȚRZE</b> - trójtaktowe, jednobiegowe, z klatką schodową boczną.</p> <p><b>7. WYPOSAŻENIE</b> – piece kaflowe częściowo zdemontowane – bark koron;</p> <p><b>8. INSTALACJE</b> – elektryczna, wodno-kanalizacyjna; centralne ogrzewanie.</p>	

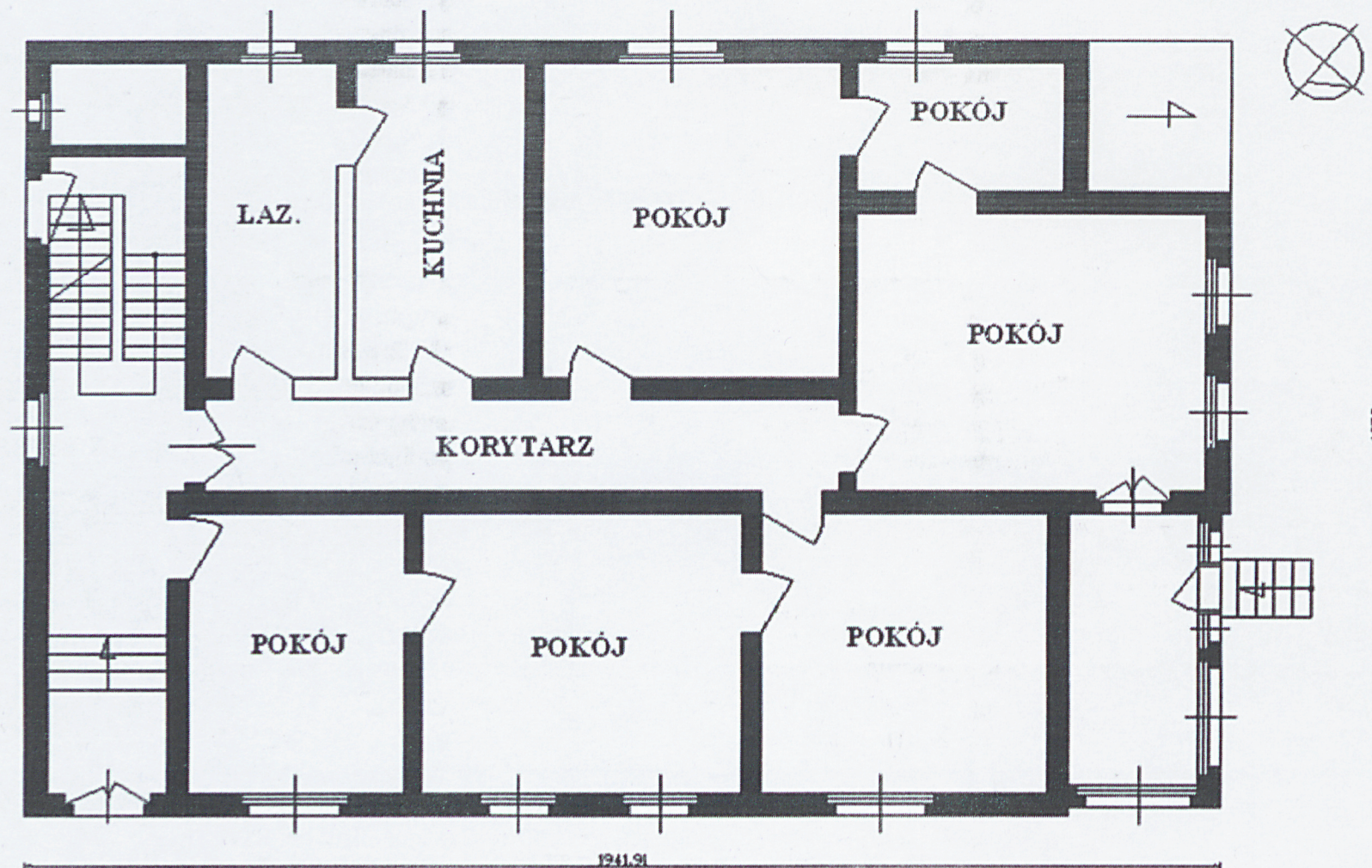


1. Miejscowość: **NOWE MIASTO LUBAWSKIE**  
2. Gmina: **NOWE MIASTO LUBAWSKIE - MIASTO**  
3. Powiat: **NOWOMIEJSKI**  
4. Województwo: **WARMIŃSKO-MAZURSKIE**

5. Obiekt (nazwa jak w karcie) oraz adres

**WILLA**  
UL. DZIAŁYŃSKICH 6  
13-300 NOWE MIASTO LUBAWSKIE

6. Zawartość wkładki:

**RZUT PRZYZIEMIA**



1. Miejscowość: **NOWE MIASTO LUBAWSKIE**  
2. Gmina: **NOWE MIASTO LUBAWSKIE - MIASTO**  
3. Powiat: **NOWOMIEJSKI**  
4. Województwo: **WARMIŃSKO-MAZURSKIE**

5. Obiekt (nazwa jak w karcie) oraz adres

**WILLA**  
**UL. DZIAŁYŃSKICH 6**  
**13-300 NOWE MIASTO LUBAWSKIE**

6. Zawartość wkładki:

**MAPA SYTUACYJNA**



1. Miejscowość: **NOWE MIASTO LUBAWSKIE**  
2. Gmina: **NOWE MIASTO LUBAWSKIE - MIASTO**  
3. Powiat: **NOWOMIEJSKI**  
4. Województwo: **WARMIŃSKO-MAZURSKIE**

5. Obiekt (nazwa jak w karcie) oraz adres

**WILLA**  
**UL. DZIAŁYŃSKICH 6**  
**13-300 NOWE MIASTO LUBAWSKIE**

6. Zawartość wkładki:

**FOTOGRAFIE**

NOWE MIASTO LUBAWSKIE, WILLA PRZY UL. DZIAŁYŃSKICH 6  
ELEVACJA POŁUDNIOWA I ZACHODNIA



NOWE MIASTO LUBAWSKIE, WILLA PRZY UL. DZIAŁYŃSKICH 6  
STOLARKA „POKOJU ZIMOWEGO”  
fot. E. Bożejewicz 2010



NOWE MIASTO LUBAWSKIE, WILLA PRZY UL. DZIAŁYŃSKICH 6  
STOLARKA OKIENNA NR 1  
fot. E. Bożejewicz 2010



1. Miejscowość: **NOWE MIASTO LUBAWSKIE**  
 2. Gmina: **NOWE MIASTO LUBAWSKIE - MIASTO**  
 3. Powiat: **NOWOMIEJSKI**  
 4. Województwo: **WARMIŃSKO-MAZURSKIE**

5. Obiekt (nazwa jak w karcie) oraz adres

**WILLA**  
 UL. DZIAŁYŃSKICH 6  
 13-300 NOWE MIASTO LUBAWSKIE

6. Zawartość wkładki:

**FOTOGRAFIE**



NOWE MIASTO LUBAWSKIE, WILLA PRZY UL. DZIAŁYŃSKICH 6  
 ELEWACJA ZACHODNIA  
 fot. E. Bożejewicz 2010



NOWE MIASTO LUBAWSKIE, WILLA PRZY UL. DZIAŁYŃSKICH 6  
 ELEWACJA PÓŁNOCNA  
 fot. E. Bożejewicz 2010



1. Miejscowość: **NOWE MIASTO LUBAWSKIE**  
2. Gmina: **NOWE MIASTO LUBAWSKIE - MIASTO**  
3. Powiat: **NOWOMIEJSKI**  
4. Województwo: **WARMIŃSKO-MAZURSKIE**

5. Obiekt (nazwa jak w karcie) oraz adres

**WILLA**  
**UL. DZIAŁYŃSKICH 6**  
**13-300 NOWE MIASTO LUBAWSKIE**

6. Zawartość wkładki:

**FOTOGRAFIE**



NOWE MIASTO LUBAWSKIE, WILLA PRZY UL. DZIAŁYŃSKICH 6  
STOLARKA DRZWIOWA WEJŚCIOWA NA BALKON  
fot. E. Bożejewicz 2010



NOWE MIASTO LUBAWSKIE, WILLA PRZY UL. DZIAŁYŃSKICH 6  
STOLARKA DRZWIOWA WEWNĘTRZNA  
fot. E. Bożejewicz 2010



NOWE MIASTO LUBAWSKIE, WILLA PRZY UL. DZIAŁYŃSKICH 6  
ORYGINALNY PIEC KAFLOWY  
fot. E. Bożejewicz 2010



1. Miejscowość: **NOWE MIASTO LUBAWSKIE**  
2. Gmina: **NOWE MIASTO LUBAWSKIE - MIASTO**  
3. Powiat: **NOWOMIEJSKI**  
4. Województwo: **WARMIŃSKO-MAZURSKIE**

5. Obiekt (nazwa jak w karcie) oraz adres

**WILLA**  
**UL. DZIAŁYŃSKICH 6**  
**13-300 NOWE MIASTO LUBAWSKIE**

6. Zawartość wkładki:

**FOTOGRAFIE**



NOWE MIASTO LUBAWSKIE, WILLA PRZY UL. DZIAŁYŃSKICH 6  
DRZWI WEJŚCIOWE BOCZNE - ELEWACJA WSCHODNIA  
fot. E. Bożejewicz 2010



NOWE MIASTO LUBAWSKIE, WILLA PRZY UL. DZIAŁYŃSKICH 6  
GŁÓWNE DRZWI WEJŚCIOWE DO MIESZKAN  
fot. E. Bożejewicz 2010



NOWE MIASTO LUBAWSKIE, WILLA PRZY UL. DZIAŁYŃSKICH 6  
DRZWI WEJŚCIOWE DO MIESZKAN - KORYTARZ MIESZKANIA  
fot. E. Bożejewicz 2010



1. Miejscowość: **NOWE MIASTO LUBAWSKIE**  
2. Gmina: **NOWE MIASTO LUBAWSKIE - MIASTO**  
3. Powiat: **NOWOMIEJSKI**  
4. Województwo: **WARMIŃSKO-MAZURSKIE**

5. Obiekt (nazwa jak w karcie) oraz adres

**WILLA**  
**UL. DZIAŁYŃSKICH 6**  
**13-300 NOWE MIASTO LUBAWSKIE**

6. Zawartość wkładki:

**FOTOGRAFIE**



NOWE MIASTO LUBAWSKIE, WILLA PRZY UL. DZIAŁYŃSKICH 6  
KONSTRUKCJA DACHOWA  
fot. Ewa Bożejewicz



NOWE MIASTO LUBAWSKIE, WILLA PRZY UL. DZIAŁYŃSKICH 6  
KONSTRUKCJA DACHOWA  
fot. Ewa Bożejewicz



1. Miejscowość: **NOWE MIASTO LUBAWSKIE**  
2. Gmina: **NOWE MIASTO LUBAWSKIE - MIASTO**  
3. Powiat: **NOWOMIEJSKI**  
4. Województwo: **WARMIŃSKO-MAZURSKIE**

5. Obiekt (nazwa jak w karcie) oraz adres

**WILLA**  
**UL. DZIAŁYŃSKICH 6**  
**13-300 NOWE MIASTO LUBAWSKIE**

6. Zawartość wkładki:

**FOTOGRAFIE**

NOWE MIASTO LUBAWSKIE, WILLA PRZY UL. DZIAŁYŃSKICH 6  
PIWNICA - POMIESZCZENIE PRZEKRYTE KAPĄ PRUSKĄ  
fot. E. Bożejewicz 2010



NOWE MIASTO LUBAWSKIE, WILLA PRZY UL. DZIAŁYŃSKICH 6  
KLATKA SCHODOWA - PÓŁPIĘTRO  
fot. E. Bożejewicz 2010



NOWE MIASTO LUBAWSKIE, WILLA PRZY UL. DZIAŁYŃSKICH 6  
KLATKA SCHODOWA  
fot. E. Bożejewicz 2010