

1. Obiekt

DOM MIESZKALNY

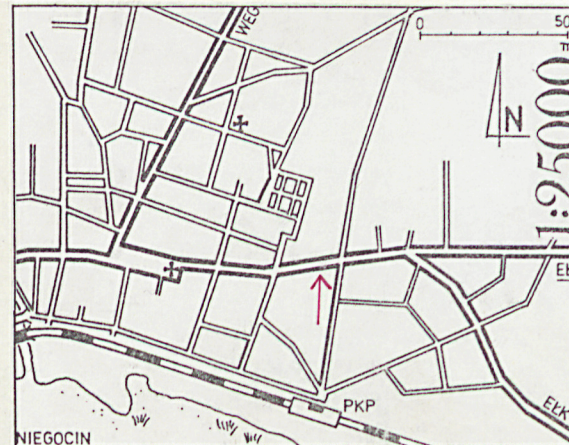
2. Czas powstania

XIX/XX w.

3. Miejscowość

GIŻYCKO

11. Zdjęcia,



4. Adres ul. Warszawska 24  
/d. Lyckerstrasse/

nr hipoteczny .....

5. Przynależność administracyjna

województwo suwalskie

gmina /pow. Giżycko

6. Poprzednie nazwy miejscowości

Lec, Leczen, Lützen,  
Lötzenburg, LÖTZEN

7. Przynależność administracyjna

przed 1 VI 1975

województwo olsztyńskie

powiat Giżycko

8. Właściciel i jego adres

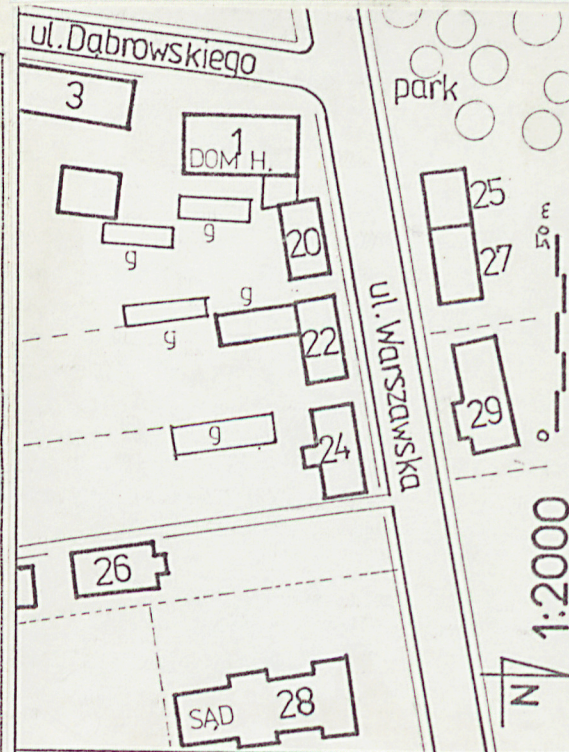
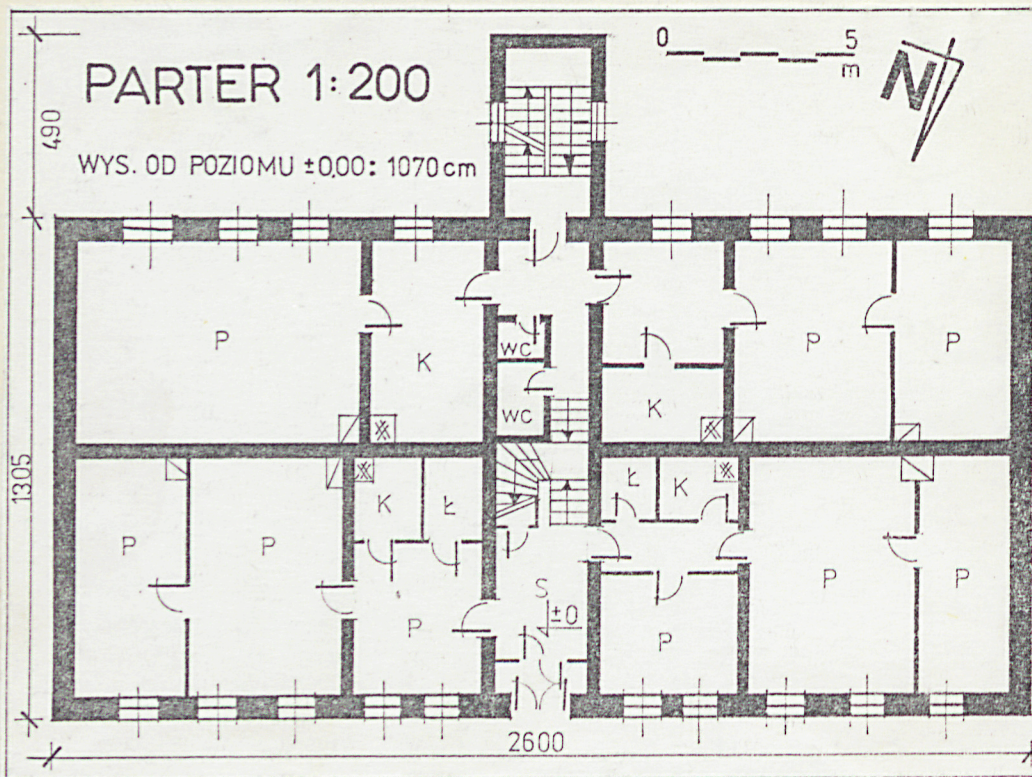
Urząd Miasta i Gminy  
Giżycko, ul. 1-Maja 14

9. Użytkownik i jego adres

Zakład Gospod. Mieszk.  
Giżycko, ul. Mazurska 3

10. Rejestr zabytków

Nr ..... data .....





## 12. Autorzy, historia obiektu, określenia stylu.

Budynek wzniesiony na przełomie XIX/XX w. Fundator, autor projektu i wykonawca nieznani.

Po 1945 r. parter budynku wykorzystywany na pomieszczenia szkolne. Potem zmiany w planie: nowe podziały oraz wydzielenie pomieszczeń na łazienki.

Budynek bezstylowy z użyciem form neoklasycystycznych.

## 13. Opis (sytuacja, materiał i konstrukcja, rzut, bryła, elewacje, wnętrze, wyposażenie, instalacje).

- Budynek usytuowany kalenicowo przy ulicy - głównym trakcie miasta - w sąsiedztwie zabudowań sądu. Ustawiony na pochyłości terenu. W centrum miasta, w zabudowie zwartej. Za domem podwórze i budynek gospodarczy.
- Budynek murowany z cegły pełnej ceramicznej i wapiennej, na fundamencie ceglano-kamiennym. Otynkowany. Strop nad piwnicą ceglany odcinkowy, na stalowych dwuteownikach. Stropy powyżej belkowe, drewniane z otynkowanymi sufitami. Więźba dachowa krokwiowo-trzystożkowa. Pokrycie dachu holenderką ceramiczną. ^/ze ścianką kolankową/ Podłogi drewniane deskowe na legarach. Schody drewniane dwupoliczkowe: we frontowej klatce schodowej dwubiegowe powrotne z wysokim podestem, w klatce tylnej dwubiegowe powrotne; balustrady deskowe. Drzwi prostokątne drewniane, płycinowe, jednoskrzydłowe za wyjątkiem frontowych dwuskrzydłowych z nadświetlem. Okna prostokątne, drewniane, dwu- i trójdzielne, ześlemionami.
- Na planie prostokąta z sienią przelotową na osi i najej przedłużeniu, zewnętrzna tylna klatka schodowa. Układ pomieszczeń dwutraktowy.
- Budynek piętrowy, z częściowo mieszkalnym poddaszem, częściowo podpiwniczony, z suteroną w trakcie tylnym. Do ściany tylnej przylega zewnętrzna klatka schodowa. Dach dwuspadowy; nad klatką schodową płaski pulpitowy.
- Elewacja frontowa symetryczna, 11-to osiowa z wejściem pośrodku; dzielona na kondygnacje: fryzem rozetkowym nad parterem i profilowanym gzymsem kordonowym; zwieńczona gzymsem modylionowym z listwą woliczek oczek. Parter ożywiony boniowaniem w tynku. Na piętrze okna w profilowanych opaskach z nadokiennikami zwieńczonymi odcinkami gzymsu. Wyróżniona oś środkowa ujęta pilastrami z korynckimi głowicami, dźwigającymi trójkątny ogzysmowany przyczółek, w którego tympanonie motyw palmety ujętej wolutami i ornamentem wiciowym; poniżej rozetka. Po obu stronach osi środkowej okna spięte wspólnym gzymsem, pod którym medalion z głową męską. W ścianie kolankowej małe okienka.
- Elewacje boczne analogiczne: podzielone na kondygnacje pasami tynku, z trzema oknami poddasza mieszkalnego i okienkami strychowymi.
- Elewacja tylna dziewięciosiowa z zewn. klatką schodową pośrodku, podzielona tynkowymi pasami, zwieńczona skromnym gzymsem, pod którym w ścianie kolankowej parzyste okienka strychowe.
- Instalacje: elektryczna, wodociągowa, kanalizacyjna, odprowadzenie wody opadowej rynnami i rurami spustowymi na ziemię.



14. Kubatura 3640 m <sup>3</sup>	15. Powierzchnia użytkowa 750 m <sup>2</sup>	16. Przeznaczenie pierwotne mieszkalne	17. Użytkowanie obecne mieszkalne
18. Prace budowlane i konserwatorskie, ich przebieg i dokumentacja		19. Stan zachowania (fundamenty, ściany zewnętrzne, ściany wewnętrzne, sklepienia, stropy, konstrukcje dachowe, pokrycie dachu, wyposażenie i instalacje)  Zawilgocone fundamenty i dolne części ścian. Uszkodzone tynki i elementy dekoracyjne. Nieszczelności w pokryciu dachowym. Zniszczone schody i podłogi.	
		20. Najpilniejsze postulaty konserwatorskie	



21. Akta archiwalne (rodzaj akt, numer i miejsce przechowywania)

24. Uwagi różne

25. Opracował

tekst .....	Ewa i Jan Świderscy, IV-1990
	imię, nazwisko, data, podpis
plany, rysunki .....	J.W.
	imię, nazwisko, data, podpis
zdjęcia fotogr. ....	J.W.
	imię, nazwisko, data, podpis
miejsce przechowywania negatywów .....	BDZ-Suwałki

plany, rysunki ..... J. W. .... imię, nazwisko, data, podpis

miejsce przechowywania negatywów ..... BDZ-Suwałki .....

**KARTA PO WYPEŁNIENIU PODLEGA OCHRONIE NA PODSTAWIE PRZEPISÓW PRAWA AUTORSKIEGO !**

## 22. Bibliografia

26. Adnotacje o inspekcjach, informacje o zmianach (daty, imiona i nazwiska wypełniających)

23. Źródła ikonograficzne i fotograficzne (rodzaj, miejsce przechowywania, sygnatury)



1. Miejscowość ul. Warszawska nr 24	2. Obiekt (nazwa jak w karcie) DOM MIESZKALNY	3. Zawartość wkładki (nazwa obiektu lub materiału uzupełniającego) zdjęcia; fot. Jan Świderski, IV-1990
--	--	--



- |   |   |   |
|---|---|---|
| 1 | 2 | 3 |
| 4 | 5 | 6 |
1. Widok od ulicy
  2. Detale elew. frontowej
  3. - "
  4. Elewacja tylna
  5. Elew. zachodn.
  6. Elew. wsch.



Wkładkę założył: Jan Świderski. IV-1990  
(imię, nazwisko, data)

Miejsce przechowywania negatywów: bdz-suwałki