

1. Obiekt

BUDYNEK DAWNEJ POCZTY

403/211

2. Czas powstania

koniec XIX w.

3. Miejscowość S Z Y M B A R K

nr hipoteczny

11. Zdjęcia, plan sytuacyjny, rzuty



4. Adres S Z Y M B A R K

nr hipoteczny

5. Przynależność administracyjna

województwo olsztyńskie

gmina / pow. Iława

6. Poprzednie nazwy miejscowości

SCHÖNBERG

7. Przynależność administracyjna
przed 1.VI.1975

województwo olsztyńskie

powiat Iława

8. Właściciel i jego adres

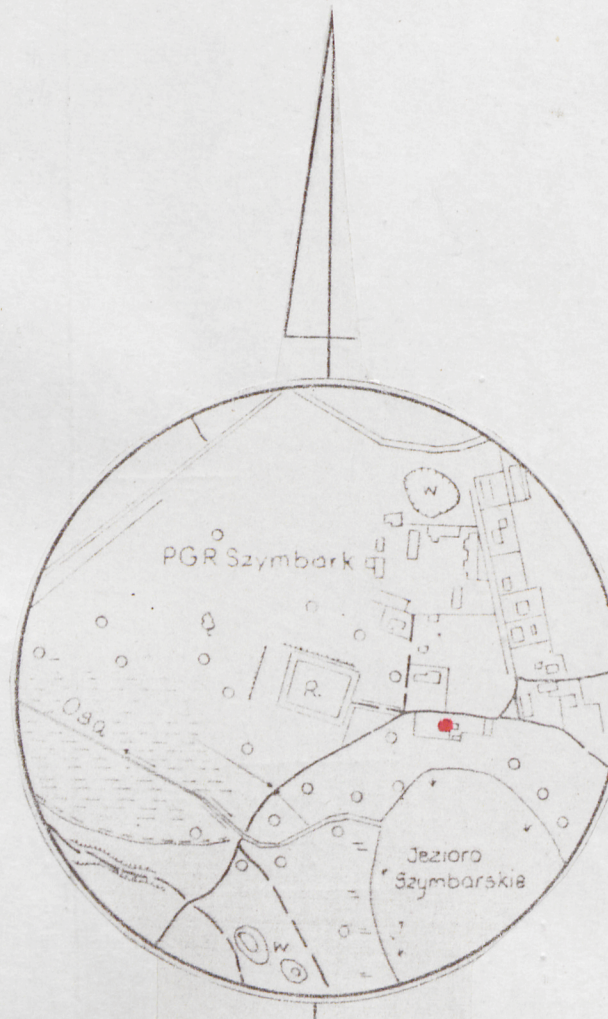
Państwowy Ośrodek Hodowli Zarodowej w Ulnowie, Gospodarstwo w Szymbarku.

9. Użytkownik i jego adres

J.W.

10. Rejestr zabytków

Nr 4199 data 20.04.1990



Szkic orientacyjny
Skala 1:10000

autor zdjęć Zbigniew Dąbkowski
data wykonania
miejsce przechowywania negatywów czerwiec 1990 r.
BBiDZ Olsztyn

12. Autorzy, historia obiektu, określenia stylu.

Budynek ten należy do zabudowy folwarku szymbarskiego, który założono w 1750 r. przy gotyckim zamku należącym najpierw do kapituły a ostatnio do Finckensteinów.

Folwark ten rozbudowywano w wieku XIX: stawiając dwa duże spichlerze w 1878 i 1880 r. a następnie w latach 90-tych i na przełomie XIX i XX w. Omawiany budynek pochodzi z tej ostatniej rozbudowy: w ramach której wzniesiono również stelmachówkę, oborę i ogrodzenie folwarku - wszystkie nietynkowane.

Ostatni etap rozbudowy folwarku miał miejsce w latach 20-tych XX w. - kiedy to, postawiono obecnie istniejący młyn.

Omawiany budynek pełnił przed wojną funkcję poczty. W latach 60-tych adaptowano go na przedszkole dla dzieci pracowników PGR, który stał się po wojnie użytkownikiem ~~parku~~ folwarku.

13. Opis (sytuacja, materiał i konstrukcja, rzut, bryła, elewacje, dach, wnętrze wyposażenie, instalacje)

Usytuowany z lewej strony starej drogi prowadzącej do zamku, na brzegu jeziora. Szczytem zwrócony do drogi. Stoi on na terenie zespołu zamkowo-folwarcznego wytyczonego murem z ogrodzeniem.

Do elewacji wschodniej budynku przylega starszy budynek parterowej rybacówki. Elewacja zachodnia - tj. frontowa zwrócona w kierunku zamku.

Murowany z cegły licówki, nietynkowany, dach kryty eternitem. Piętrowy, przykryty wysokim dachem dwuspadowym.

Założony na planie prostokąta z dwutraktowym układem wewnątrz.

Elewacja frontowa czteroosiowa z wejściem zsuniętym z osi w lewo, podkreślona płaskim, piętrowym ryzalitem. Elewacja szczytowa - od strony drogi 4-osiowa z dwoma parami zdwojonych okien w każdej kondygnacji przy czym trzy okna zamurowane: w ich miejscu płyciny. W szczycie oddzielonym gzymsem krenelażowym trzy okna w dolnej kondygnacji a wyżej biforyjny otwór doświetlający strych. Wszystkie okna górą zamknięte odcinkowo: nad nimi dekoracyjne obramienie. Naroża budynku opilastrowane. Druga z elewacji szczytowych przysłonięta nową przybudówką.

Wnętrza- Budynek podpiwniczony jest tylko w części pld. pierwotnie jedną dużą piwnicą przykrytą stropem odcinkowym typu Kleina: obecnie przedzielona na dwie mniejsze. Pozostałe pomieszczenia przykryte sufitami. Kondygnacja piętra dostępna jest z w/wym. przybudówki. Więźba dachowa drewniana krokwiowo-jętkowa.

Stolarka okienna częściowo stara (przyziemie, strych) dostosowana do wykroju otworu okna, ze słupkiem i ślemieniem. Drzwi głównego wejścia dwuskrzydłowe z naświetlem przesklepio-nym odcinkowo.

Obiekt posiada instalację wodną, elektryczną i centralnego ogrzewania.

14. Kubatura	15. Powierzchnia użytkowa	16. Przeznaczenie pierwotne parter - poczta piętro - mieszkanie	17. Użytkowanie obecne przedszkole
18. Prace budowlane i konserwatorskie, ich przebieg i dokumentacja Adaptacja na przedszkole pociągnęła za sobą podział piwnic oraz zmiany w układzie parteru. Dostawiono również przybudówkę przy elewacji pld. Zamurowano część okien. Dokumentacja na instalację elektryczną w posiadaniu właściciela		19. Stan zachowania (fundamenty, ściany zewnętrzne, ściany wewnętrzne, sklepienia, stropy, konstrukcje dachowe, pokrycie dachu, wyposażenie i instalacje) Stan zachowania ogólnie dobry zarówno co dościan jak i dachu oraz inatalacji. Obiekt zadbany.	
20. Najpilniejsze postulaty konserwatorskie W przyszłym remoncie wymienić pokrycie dachowe na dachówkę.			

21. Akta archiwalne (rodzaj akt, numer i miejsce przechowywania)

Plan założenia folwarcznego z końca XIX w. ze zbiorów archiwum w Marburgu - reprodukcja z archiwum WKZ w Olsztynie.

22. Bibliografia

O folwarku szymbarskim pisze B. Schmid: w: Die Bau und Kunstdenkmäler der Provinz Westpreussen Kreises Rosenberg, Danzing 1906.

23. Źródła ikonograficzne i fotografie (rodzaj, miejsce przechowywania, sygnatury)

Współczesne zdjęcia w archiwum fot. BBiDZ w Olsztynie neg. nr 30421, 30456-30459.

24. Uwagi różne

25. Wypełnił

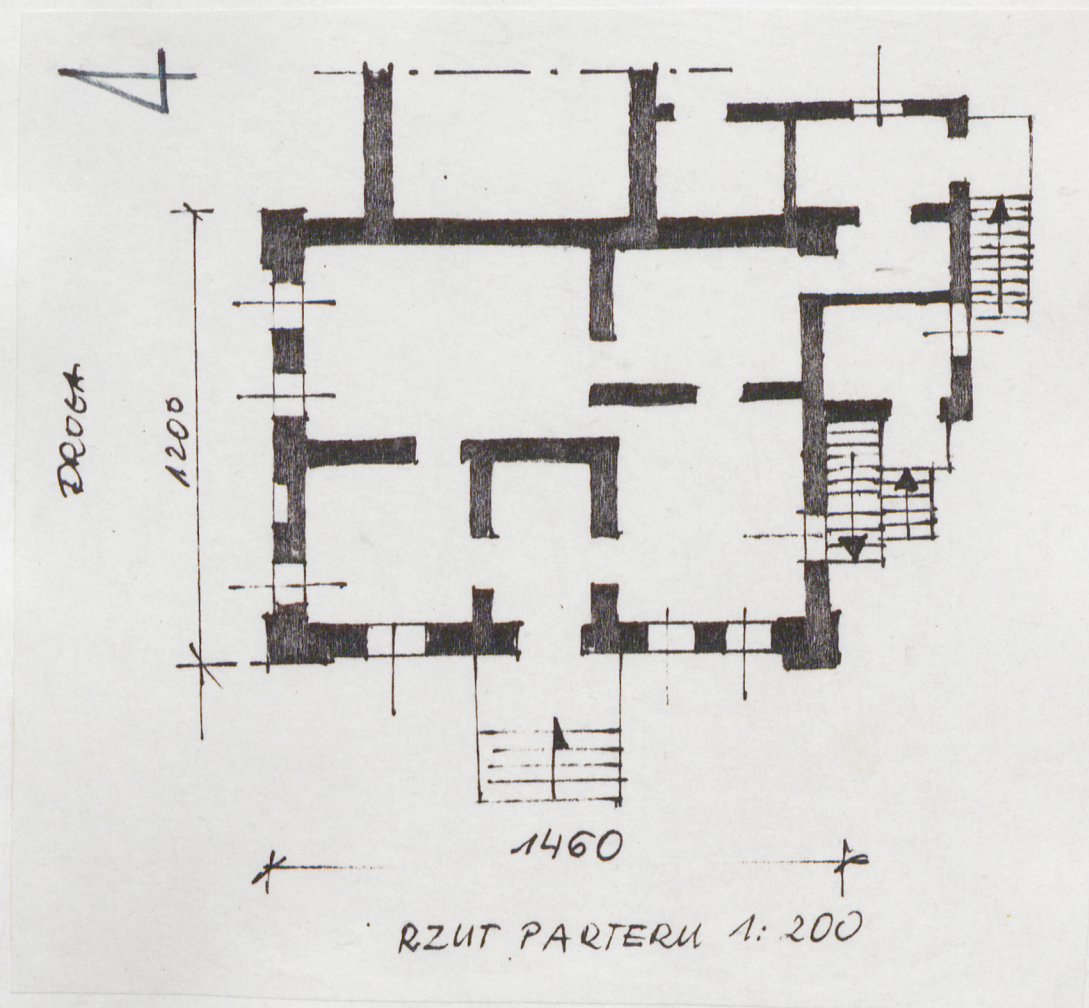
mgr Joanna Wańkowska-Sobiesiak
czerwiec 1990 r.

26. Sprawdził

1. Miejscowość
SZYMBARK

2. Obiekt (nazwa jak w karcie)
Budynek dawnej poczty

3. Zawartość wkładki (nazwa obiektu lub materiału uzupełniającego)
rzut parteru i fotografia



Wkładkę założył: mgr Joanna Wańkowska-Sobiesiak
(imię, nazwisko, data)

Miejsce przechowywania negatywów: BB i DZ Olsztyn

Z-d Poligr. Jan Jasiński W-wa, ul. Wolna 13, tel. 12-43-83

Wzór ODZ 1978 r.

1. Miejscowość SZYMBARK	2. Obiekt (nazwa jak w karcie) Budynek dawnej poczty	3. Zawartość wkładki (nazwa obiektu lub materiału uzupełniającego) plan folwarku w Szymbarku z k. XIX w.
----------------------------	---	---

Wkładkę założył:gr Joanna Wańkowska-Sc
(imię, nazwisko, data)
Miejsce przechowywania negatywów: BB i DZ Olsz
Z-d Poligr. Jan Jasiński W-wa, ul. Wolna 13, tel. 12-43-83

