

1. Obiekt

KAMIENICZKA

2. Czas powstania  
ok. 1335- XVw.,  
p. XIX w., k. XIXw.

3. Miejscowość:

NOWE MIASTO LUBAWSKIE

11. Zdjęcia, rzut, przekroje, sytuacja, orientacja



4. Adres

13-300 Nowe Miasto Lubawskie  
ul. Daszyńskiego 6

nr hipoteczny cz. nr 170

5. Przynależność administracyjna

województwo: warmińsko – mazurskie

powiat: Nowe Miasto Lubawskie

gmina miejska: Nowe Miasto Lubawskie

6. Poprzednie nazwy miejscowości

*Novum Forum, Nuwenmarkt, Neumark,  
Nowemyastho, Nowe Miasto Pomorskie*

7. Przynależność administracyjna przed 1 VI 1975

województwo: Olsztyńskie

powiat: Nowe Miasto Lubawskie

do 1999r. woj. toruńskie

8. Właściciel i jego adres

Nieustalony adres za granicą

9. Użytkownik i jego adres

lokatorzy, sklepy

10. Rejestr zabytków

A-919

3.VIII. 1968

Nr

data



12. Autorzy, historia obiektu, określenie stylu

Nowe Miasto Lubawskie założone zostało w 1325 r. przez komtura chełmińskiego Otto Lanterburga po zach. stronie Drwęcy stanowiącą granicę domeny kapituły chełmińskiej i wójtostwa krzyżackiego jako konkurencję dla Lubawy. (z uwagi na zaginięcie pierwszego dokumentu przywilej kilkakrotnie odnawiany – 1384 r., 1444, 1453 r.) Budowa miasta, warowni i kościoła Św. Tomasza Apostoła budowano od 1320 r. do k. XV w. W 1343 r. siedziba wójta przeniesiona do Bratiana. Po 1411 r. miasto polskie, zajęte przez zakon w latach 1454 -66, w 1466 r. miasto królewskie należące do powiatu bratiańskiego, w 1521 r. ponownie zajęte przez Zakon, silnie zniszczone, podobnie jak w 1625 r. przez najazd lisowczyków i podczas Wojny Północnej. Od 1772 r. w państwie pruskim. Po 1815 roku wcielone do Prus Zach. w latach 1819 – 1920 w powiecie Lubawskim, rejencji kwidzyńskiej, po 1920 r. w granicach Polski. W 1795 r. liczyło 853 mieszkańców, w 1843 – 1474, w 1900 – 3144, w 1939 – 3964. Miasto założone zostało na rzucie zbliżonym do kwadratu 300 x 320 m z dużym, kwadratowym rynkiem, z narożnika którego wybiegały po dwie ulice, wzdłuż murów biegła wąska uliczka obwiednia, kwartały zach. przedzierała jedna ulica, kwartały półn. dwie wąskie. W narożniku półn. – wsch. znajdowała się parcela kościelna z cmentarzem. Ulica Daszyńskiego znajduje się w zach. części Starego Miasta, jest półn. przedłużeniem ul.

13. Opis ( sytuacja, materiał i konstrukcja, rzut, bryła, elewacje, wnętrza, wyposażenie, instalacje)

**USYTUOWANIE:** kamieniczka przy ul. Daszyńskiego 6 położoną jest w zach. części Starego Miasta, półn. – wsch. narożniku przy skrzyżowaniu ulic Daszyńskiego i 1 – go Maja, w pierzei zabudowy ulicy Maja, szczytowo; od półn. znajduje się podwórze wspólne dla posesji nr 7 zamknięte od zach. murem bramą; od wsch. przylega zabudowa pierzei ulicy 1 - Maja.

**MATERIAŁ:** kamieniczka wzniesiona z cegły o wążku krzyżykowym, na zaprawie wapienno-piaskowej, otynkowana;

**fundamenty:** ceglane i kamienne, obetonowane z zewnątrz;

**sklepienie** ( piwnica niedostępna ),

**stropy:** drewniane z podsufitką;

**więźba dachowa;** drewniana, zabudowana;

**pokrycie dachu:** eternit i papa na odeskowaniu;

**posadzki:** w sklepach i w sieni betonowa wylewka, częściowo płytki ceramiczne;

**podłogi** w pozostałych pomieszczeniach podłogi deskowe;

**schody:** zewnętrzne obetonowane, na piętro schody drewniane, jednobiegowe, zakręcające;

**okna:** w szczycie ościeżnicowe, dwudzielne, dwupoziomowe z belką ślemieniową, 4 – polowe; w oficynie skrzynkowe, dwudzielne, dwupoziomowe z krzyżem, 4 – polowe, z profilowaną belką ślemieniową i dwoma słupkami o fantazyjnych, wolutowych głowicach, skrzynkowe, 2 – dzielne, 2 – poziomowe, 4 – polowe, współczesne plastikowe, w szczybie krosnowe, 4 – polowe, w ścianie kolankowej półkoliste, szczeblinkowe i w sklepach współczesne jednopolowe witryny.

**drzwi:** do sklepów współczesne metalowe i plastikowe, jednoskrzydłowe, oraz płycinowo – ramowe jednoskrzydłowe

**PLAN**

budynek kamieniczki wzniesiony na planie prostokąta, 1 - traktowy, z wąskim skrzydłem oficyna przy ścianie wsch. z wciętym narożnikiem wewnętrznym; od frontu wtórnie przedzielone pomieszczenia sklepowe z zapleczem, oddzielone sienią mieszczącą schody na poddasze od dawnej części mieszkalnej na zapleczu, obecnie sklep; układ wnętrza silnie przebudowany

**BRYŁA**

Podpiwniczona (piwnica niedostępna), 1,5 - kondygnacyjowa, nakryta w części półd. dachem pulpitowym



14. Kubatura  1128 m <sup>3</sup>	15. Powierzchnia użytkowa  302 <sup>2</sup> m <sup>2</sup> - z poddaszem	16. Przeznaczenie pierwotne  kamienica mieszkalna	17. Użytkowanie obecne  mieszkalne, sklepy
18. Prace budowlane i konserwatorskie, ich przebieg i dokumentacja  Brak dokładnych danych – remonty bieżące, położone nowe posadzki w sklepach na parterze, wstawiono nowe witryny i drzwi		19. Stan zachowania ( fundamenty, ściany zewnętrzne, ściany wewnętrzne, sklepienia, stropy, konstrukcje dachowe, pokrycie dachu, wyposażenie i instalacje) Stan zachowania: zadowalający fundamenty – niedostępne ściany nośne – zadowalające, część tynków osypanych stropy - dobre dach - zadowalający stolarka okienna i drzwiowa – stan zadowalający, w oficynie silnie zniszczone	
		20. Najpilniejsze postulaty konserwatorskie  Nie wymaga interwencji konserwatora.	



21. Akta archiwalne ( rodzaj akt, numer i miejsce przechowywania)

M. Czyło, K. Walczak, *Nowe Miasto Lubawskie, Studium Historyczno – konserwatorskie*, Toruń 1990, mpis, Urząd Miejski w Nowym Mieście Lubawskim

22. Bibliografia

1. L. Czubieli, T. Domagała, *Zabytkowe ośrodki miejskie Warmii i Mazur*, Olsztyn 1969;
2. W. Korycka, *Nowe Miasto Lubawskie, z dziejów miasta i powiatu*, Olsztyn 1963;

23. Źródła ikonograficzne i fotografia ( rodzaj, miejsce przechowywania, sygnatury)

Johann Dewitz, rysunek z ok. 1750 r. w: Dokumentacja historyczno – konserwatorska op. Cit.

24. Uwagi różne

25. Opracował

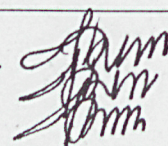
tekst: mgr Jerzy Domino, październik 2002r.

plany, rysunki: Jerzy Domino, X. 2002r.

zdjęcia fotograficzne: J. Domino, X. 2002r.

miejsce przechowywania negatywów: autor

**Karta po wypełnieniu podlega ochronie na podstawie przepisów prawa autorskiego**



26. Adnotacje o inspekcjach, informacje o zmianach ( daty, imiona i nazwiska wypełniających)

27. Załączniki Wkładka do karty ewidencyjnej zabytków architektury i budownictwa. Załącznik nr 1-3.



1. Miejscowość2. <b>Nowe Miasto Lubawskie</b> (ul. Daszyńskiego 6)	3. Obiekt (nazwa jak w karcie) <b>KAMIENICZKA</b>	4. Zawartość wkładki ( nazwa obiektu lub materiału uzupełniającego) <b>HISTORIA, ZDJĘCIA, PLANY</b>
--	--	--

**Historia, c.d.** ... Norwida ( od 1-go Maja do Okólnej), powstała w okresie wytyczenia miasta. Zabudowywana była, tak jak miasto do k. XVw. i dzieląc jego historię była niszczona na przestrzeni wieków. Kamienica nr 6 znajdująca się na skrajnej parceli powstała zapewne w XIV w. i wielokrotnie była przebudowywana. Układ wnętrza wydzielającego wyraźnie część warsztatowo - handlową i przedzieloną sienią część mieszkalną na zapleczu ( stosowany w budynkach narożnych, pozwalający na wprowadzenie niezależnego wejścia z miasta), nawiązuje jeszcze do rozwiązania średniowiecznego, podobnie schodkowy szczyt może ukrywać fragmenty gotyckiego muru. Budynek zniekształcony przebudowami z p. XIX w. kiedy dodano parapety, trójkątne, szerokie zwieńczenie a od strony ulicy Daszyńskiego nadbudowano ściankę kolankową z półkolistymi świetlikami. W k. XIX, przedłużono budynek w kierunku płn. o 2 osie, oraz niewielką, piętrową oficynę na podwórzu. Obecnie bez cech stylowych.

W 1844 –54 r. właścicielem był Johann neumann, w 1854-55 piekarz Jacob Schweig z żoną, w 1855-59 Zuzanna Sommerfeldt i Izaak Sommerfeld, w 1869 – 75 Johan Kadłubowski z żoną, w latach 1875 – 1900 siodlarz Adam Żentarski, 1900-1904 kupiec Johann Neg, w 1904 – 1922 Ludwig Schmidt, 1922-24 urzędnik kolejowy Bolesław Strykowski, od 1924 r. Marianna Waszkiewicz

### Opis, c.d.:

w części płn. i nad piętrową oficyną niemal płaskim, z mieszkalnym poddaszem..

**ELEWACJE:** otynkowane, przebudowane;

**elewacja zachodnia:** na niskim cokole, 2 – poziomowa, 5 – osiowa (dwie osie pld. zamurowane), z wejściem na 2 i 3 osi od płn., ścianka kolankowa oddzielona gzymsem kordonowym, 3 świetliki pld. półkoliste, 2 pozostałe prostokątne;

oficyna 2 poziomowa, na parterze 2 – osiowa ( ze skośną ścianą), na piętrze 1 osiowa;

**elewacja północna:** na parterze ślepa, wyżej dwa niejednakowe okna; ścian płn. oficyny ślepa;

**elewacja pld.:** na parterze 3 osiowa, ze ściętym narożnikiem; szczyt schodkowy, o 3 stopniach zwieńczony trójkątnie, w dolnej części 4 – osiowy ( mniejsze, skrajne okienka zamurowane), w zwieńczeniu para prostokątnych okien.

**WYPOSAŻENIE:** brak

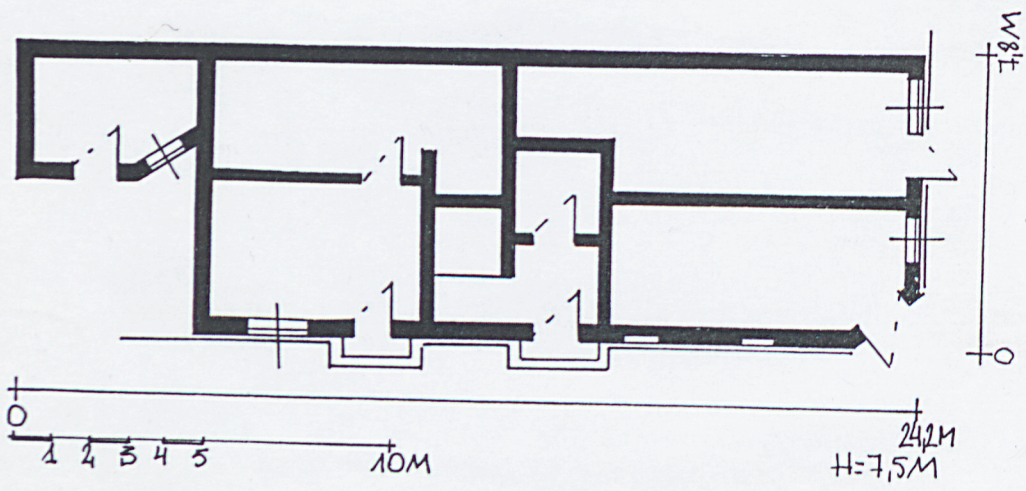
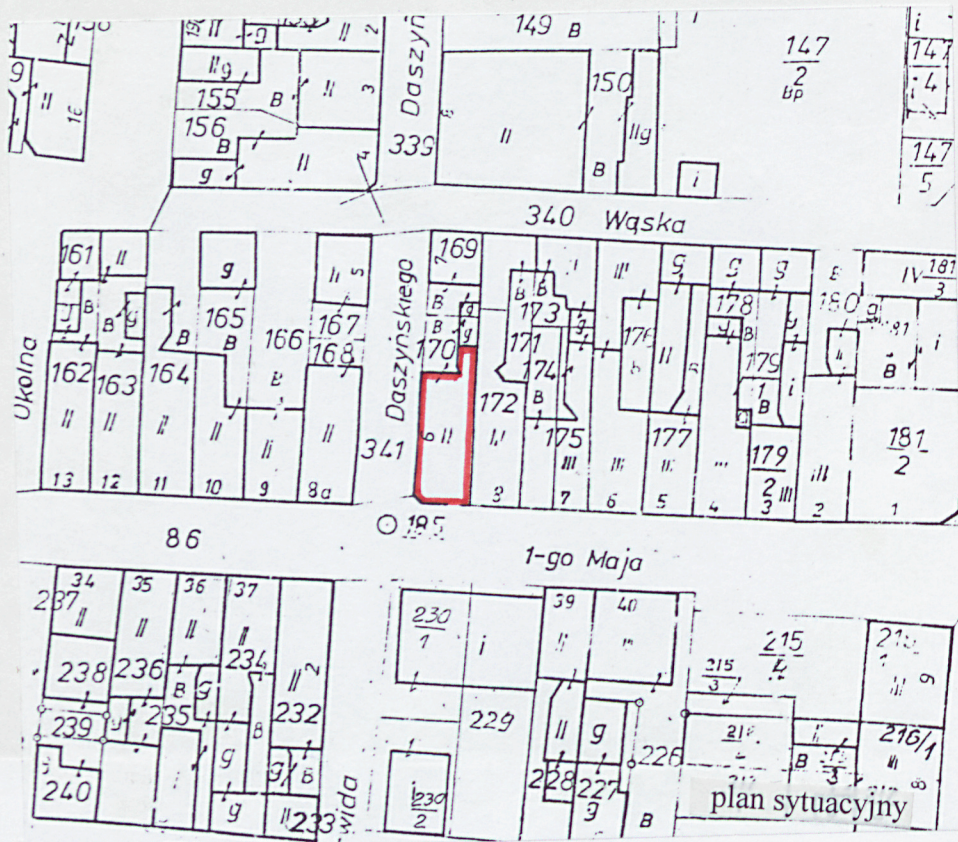
**INSTALACJE:** wodno - kanalizacyjne, elektryczne, piece

Wkładkę założył: mgr J. Domino, listopad 2002r.

Miejsce przechowywania negatywów: autor







Plan Nowego Miasta Lubawskiego, wg: L. Czubieli, T. Domagała, op. cit.



**WKŁADKA DO KARTY EWIDENCYJNEJ ZABYTKÓW ARCHITEKTURY I BUDOWNICTWA****ZAŁĄCZNIK NR 2.**

1. Miejscowość <b>Nowe Miasto Lubawskie</b> (ul. Daszyńskiego 6)	2. Obiekt (nazwa jak w karcie) <b>KAMIENICZKA</b>	3. Zawartość wkładki ( nazwa obiektu lub materiału uzupełniającego) <b>ZDJĘCIA, PLANY</b>
--	--	--

3.



4.



Wkładkę założył: mgr J. Domino, listopad 2002r.  
Miejsce przechowywania negatywów: autor





5.



6.



# WKŁADKA DO KARTY EWIDENCYJNEJ ZABYTKÓW ARCHITEKTURY I BUDOWNICTWA

ZAŁĄCZNIK NR 3.

1. Miejscowość2. <b>Nowe Miasto Lubawskie</b> (ul. Daszyńskiego 6)	3. Obiekt (nazwa jak w karcie) <b>KAMIENICZKA</b>	4. Zawartość wkładki (nazwa obiektu lub materiału uzupełniającego) <b>SPIS ILUSTRACJI, ZDJĘCIA, PLANY</b>
--	--	--

## Spis ilustracji:

1. elewacja pld.
2. widok od pld. – zach.
3. widok od ptn. – zach.
4. mur oddzielający podwórko.
5. ściana ptn.
6. oficyna.
7. ściana ptn. oficyny.
8. okno w oficynie



Wkładkę założył: mgr J. Domino, listopad 2002r.  
Miejsce przechowywania negatywów: autor