

KARTA EWIDENCYJNA ZABYTKU NIERUCHOMEGO WPISANEGO DO REJESTRU ZABYTEKÓW

3. Miejscowość

GIŻYCKO 3294

1. NAZWA

BUDYNEK MIESZKALNY,
WIELORODZINNY

2. Czas powstania

1920 r.

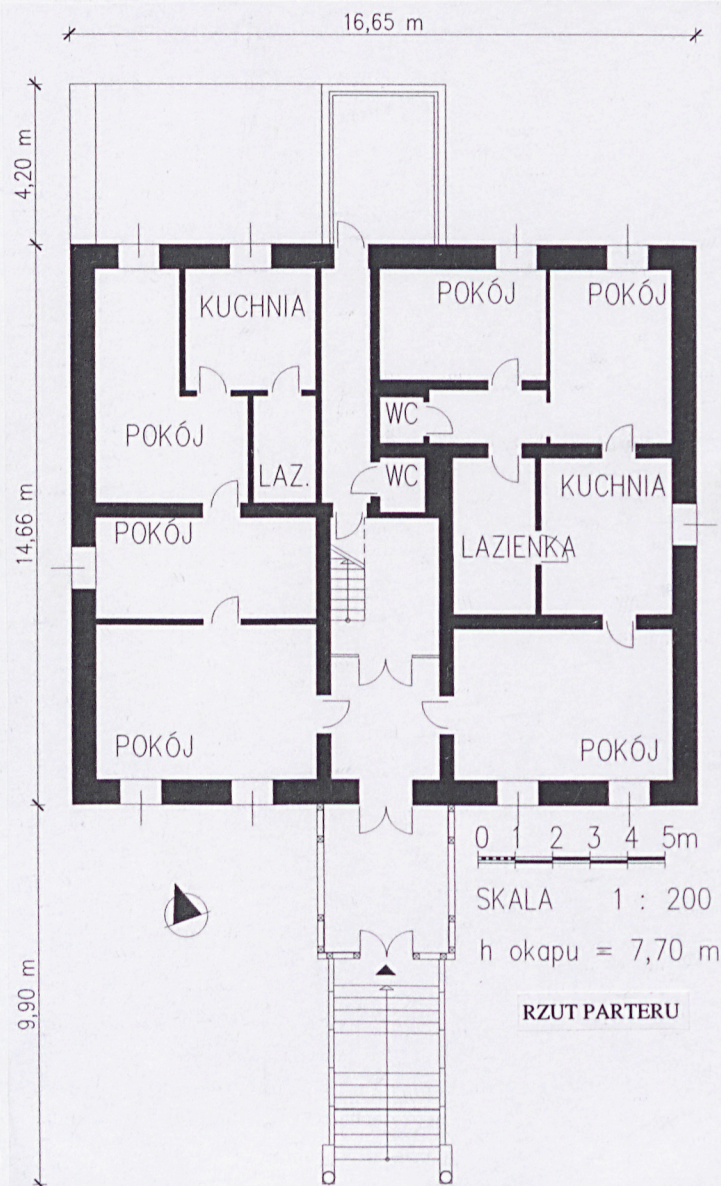
4. Adres

ul. Unii Europejskiej 18
11-500 Giżycko

nr ewidencyjny działki 632/10 obręb 2

nr księgi wieczystej

11. Materiały graficzne



5. Przynależność administracyjna

województwo warmińsko-mazurskie

powiat giżycki

gmina Giżycko

6. Współrzędne geograficzne

N: 54°2'5,97" E: 21°45'57,93"

7. Poprzednie nazwy miejscowości

LÖTZEN

LEC

ŁUCZANY

8. Właściciel i jego adres

Właściciel prywatny i

Gmina Giżycko

ul. 1-go Maja 14

19-300 Giżycko

9. Użytkownik i jego adres

Wspólnota Mieszkaniowa

zarządca: „Administrator” Sp. z o.o.

ul. Pocztowa 3

11-500 Giżycko, Warmińsko-Mazurskie

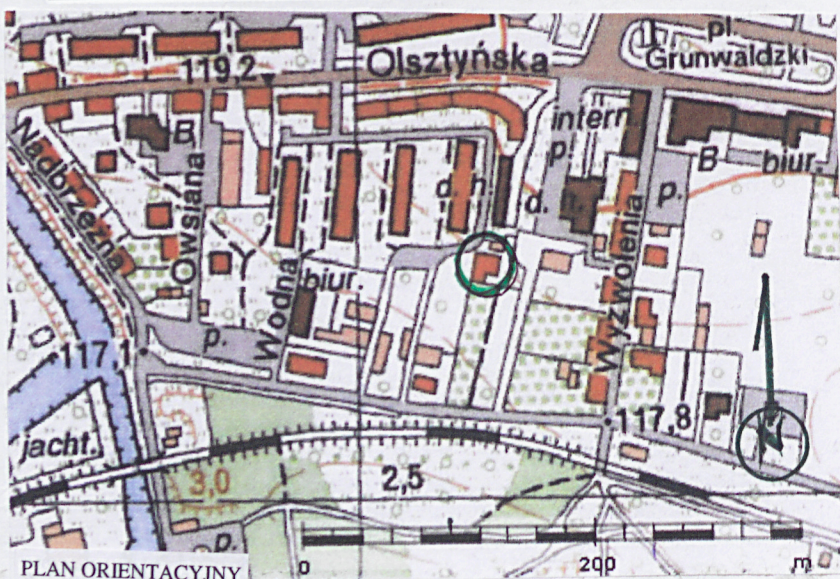
10. Formy ochrony

Wpis do rejestru zabytków układu
urbanistycznego miasta Giżycko

nr rej. A-539 z dn.06.03.1961

oraz A-1480 z dn. 03.08.1983

nr 503



PLAN ORIENTACYJNY

Budynek przy ul. Unii Europejskiej wzniesiony w 1920r podczas odbudowy miasta po wojnie. Budowniczy nieustalony. Dawne nazwy ulicy: Hindenburgstraße, ul. Szelągowskiego, ul. Kolejowa. Miasto w latach 1946-1975 w ramach woj. białostockiego; do 1998 – należało do woj. suwalskiego. Własność niemiecka, do czasu II wojny światowej mieściła się w letnia rezydencja otoczona olbrzymim ogrodem, przedsiębiorcy niemieckiego z Frankfurtu nad Menem, współwłaściciela studia filmowego który w czasie II wojny światowej był oficerem SS – osobistym fotografem Hitlera, po 1945 – własność Skarbu Państwa, przekazany do zamieszkania przesiedlonym z Wileńszczyzny obywatelom polskim. Obecnie własność Gminy Giżycko i osób prywatnych, pełni funkcję mieszkalną.

Remonty: remont kapitalny (1981), częściowa wymiana stolarki okiennej (1985), remont lokalu nr 2 (1998), generalny remont dachu, przemurowanie kominów cegłą klinkierową i ocieplenie elewacji zachodniej, częściowa wymiana stolarki okiennej, remont klatki schodowej wewnętrznej i zewnętrznych schodów, wymiana stopni i balustrad (2011).

Sytuacja: dom wolnostojący, usytuowany w centralnej części miasta, w pierzei ulicy Unii Europejskiej. Działka zagospodarowana z nasadzeniami roślin ozdobnych i drzew. W południowej części działki na wprost schodów zewnętrznych znajduje się nieczynna fontanna na planie koła. Ogrodzenie od ulicy częściowo w postaci muru kamiennego tynkowanego, spełniającego rolę muru oporowego, od drogi dojazdowej jest to niska metalowa barierka, od zachodu - siatka na metalowych słupkach z wejściem na teren działki. Wjazd na działkę - od wschodu, nieutwardzony. Posesja od południa graniczy z zabudowaną działką.

Materiał, konstrukcja, technika: budynek murowany z cegły w układzie główkowym, tynkowany wewnątrz i częściowo z zewnątrz, posadowiony na kamienno - ceglanym fundamencie. Ściany wewnętrzne - ceglane. Stropy belkowe typu „Kleina” - ceglane. Podłoga z desek na legarach. Dach dwuspadowy o niewielkim nachyleniu połaci, kryty blachą, więźba dachowa krokwiowo - płatwiowa. Kominy murowane z cegły, nietynkowane. Schody zewnętrzne na pierwszą kondygnację - jednobiegowe, żelbetowe. W klatce schodowej - jednobiegowe, ze stopnicami drewnianymi, balustrada drewniana, prosta, malowana, z pochwytym drewnianym. Otwory drzwiowe - prostokątne, drzwi drewniane. Otwory okienne - prostokątne z obramieniem, okna krosnowe. Parter: okna dwuskrzydłowe dzielone szczeblinami na dwie kwatery, rozwierno – uchylne i dwuskrzydłowe z dwukwaterowym nadświetlem, drewniane i PCV. Piętro: okna rozwierno – uchylne jednokwaterowe, dwuskrzydłowe. Drzwi zewnętrzne - drewniane, płycinowe, z nadświetlem, dwuskrzydłowe. Drzwi wewnętrzne jednoskrzydłowe, płycinowe, drewniane i PCV.

Rzut: na planie trzech przylegających do siebie prostokątów, tworzących oś budynku: pierwszy od południa, dwukondygnacyjny pełni rolę wiatrołapu, drugi, trzykondygnacyjny, trzytraktowy - mieści pomieszczenia gospodarcze w przyziemiu, mieszkalne w zewnętrznych traktach na parterze i komunikację z wewnętrzną klatką schodową w trakcie środkowym. W północnym, dwukondygnacyjnym - mieszczą się pomieszczenia gospodarcze w przyziemiu i mieszkalne na parterze. Ostatnia kondygnacja mieści pomieszczenia mieszkalne pomimo wysokości pomieszczeń ok. 2,2m.

Bryła: Zwarta, złożona z trzech prostopadłościanów, położonych na jednej osi. Główna bryła - trójkondygnacyjna przekryta dwuspadowym dachem o niewielkim nachyleniu, z kalenicą prostopadłą do ul. Unii Europejskiej. Część wejściowa przekryta dachem o kalenicy prostopadłej do kalenicy głównej. Część północna przekryta dachem pulpitowym.

Elewacje: frontowa – południowa, trójkondygnacyjna, na cokole kamiennym, murowana z cegły, pięćoosiowa. Kondygnacje - oddzielone gzymsem kordonowym. Na środkowej osi - bryła wiatrołapu o ścianach w konstrukcji słupowo-ryglowej z wypełnieniem cegłą, symetrycznie umieszczony otwór drzwiowy z ozdobnym nadświetlem. W bryle głównej - środkowa oś podkreślona pseudoryzalitem z otworem okiennym na piętrze budynku oraz daszkiem o kalenicy prostopadłej do kalenicy głównej; **zachodnia** – jednoosiowa, niesymetryczna, z otworem okiennym w obramieniu z uszakami na parterze budynku. Elewacja ocieplona i otynkowana, cokol kamienny, gzyms kordonowy nieozdobny na wysokości stropu nad parterem. Ściana szczytowa - bez okapu; **północna** - pięćoosiowa, w bryle głównej nietynkowana, otwory okienne ujęte w obramienia. Kondygnacje wydzielone gzymsem kordonowym, w bryle głównej środkowa oś podkreślona daszkiem o kalenicy prostopadłej do kalenicy głównej; pozostała część tynkowana; **wschodnia** – nietynkowana, kondygnacje oddzielone gzymsem kordonowym, na parterze jednoosiowa symetryczna, na piętrze dwuosiowa symetryczna. Otwory okienne z obramieniem, na parterze stolarka ze ślaniem, część dolna i nadświetle - dwukwaterowe. Elewacja na piętrze – dwuosiowa, symetryczna, okna dwuskrzydłowe z pseudoślaniem.

Wnętrze: przebudowane;

Wypośażenie: usunięto piec.

Instalacje: elektryczna, wodno-kanalizacyjna, grzewcza, gazowa

14. Kubatura	15. Powierzchnia użytkowa	16. Przeznaczenie pierwotne	17. Użytkowanie obecne
2418m ³	587,9m ²	mieszkalna	mieszkalna
18. Stan zachowania Fundamenty: w stanie dobrym; Ściany zewnętrzne: w stanie dobrym Ściany wewnętrzne: w stanie dobrym; Sklepienia, stropy: w stanie dobrym; Wnętrza: przebudowane, Dach: konstrukcja w stanie dobrym, Instalacje: w stanie dobrym		19. Istniejące zagrożenia, najpilniejsze postulaty konserwatorskie	

20. Akta archiwalne (rodzaj akt, numer i miejsce przechowywania)

- *Książka Obiektu Budowlanego „Administrator” Sp. z o.o. ul. Pocztowa 3, 11-500 Giżycko,*
- Archiwum Państwowe w Elku, *Rejonowy Urząd Likwidacyjny. Opis nieruchomości zasiedlonych, Giżycko 1946*, sygn. 31,
- Archiwum Państwowe w Elku, *Książka meldunkowa miasta Giżycko we Wschodnich Prusach*, wyd. 1930 Elk
- Archiwum Wojewódzkiego Urzędu Ochrony Zabytków Delegatura w Elku; *Teczka obiektu*
- Archiwum Państwowe w Olsztynie:
Akta miasta Giżycka 1912-1944, syg.2, prot.1929,
Zespół Starostwo, 1882-1932,
Urząd Katastralny w Giżycku 1861 – 1944,
E. Thinner „*Chronik der Gemeinde Lötzen*”, Lötzen 1912

23. Bibliografia

1. Praca zbiorowa: Andrzej Wakara, Tadeusz Willan, „*Giżycko. Z dziejów miasta i okolic*”. Pojezierze - Olsztyn 1983 r.
2. Grzegorz Białuński „*Przewodnik po dawnym Giżycku*” Feste Boyen, zeszyt nr 5, Giżycko 2005;
3. Kurt Gebert *Stadt Lötzen In Ostpreußen Bilder aus 6 Jahrhunderten*, Neuminster 1980
4. Janusz Jasiński, *Lec - Łuczany - Giżycko. Z dziejów nazwy mazurskiego miasta /1999* Bibliographieportal zur Geschichte Ostmitteleuropa
5. W. Kujawski, *Mazury Garbate. Szlak wodny*, Olsztyn 2009.
6. Marek Kowalczyk „*Kolekcja starych pocztówek 1898-1945*”
7. Max Mehofer *Der Kreis Lötzen. Ein Ostpreussischen Heimbuch*. Leer 1989
8. Jerzy Minakowski „*Bibliografia historii miasta Giżycko*” [Bibliographie der Geschichte der Stadt Lötzen] Opublikowano w Masovia. Pismo poświęcone dziejom Mazur T. 2 (1999), 343-350
9. M. Orłowicz, *Ilustrowany przewodnik po Mazurach Pruskich i Warmii*, Lwów-Warszawa 1923.
10. Gerhard Rautenberg „*Lötzen Stadt und Kreis herausgegeben von der Kreisgemeinschaft Lötzen/Ostpreußen e. V.*”

25. Źródła ikonograficzne (rodzaj, miejsce przechowywania)

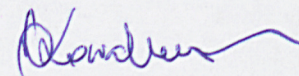
1. „*Giżycko na starych pocztówkach 1898-1945*” Żeromin 2007 str.94-96
2. OBN Olsztyn, Gazeta Lecka. Prawdziwy Przyjaciół Ludu, Lec (Giżycko) 1875-1889 (Książnica Miejska w Toruniu),
3. OBN Olsztyn *Mazur* 1920 nr 48: 29 IV s. 2. Nowiny z Mazur i Prus Wschodnich.
4. www.wspolnota-mazurska.pl - wystawa "Śladami Orłowicza - Mazurska Bregencja. Loetzen-Lec 1910-1923."

21. Uwagi

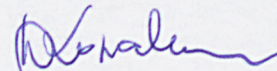
22. Adnotacje o inspekcjach, informacje o zmianach (daty, imiona i nazwiska wypełniających)

24. Opracowanie karty ewidencyjnej (autor, data i podpis)

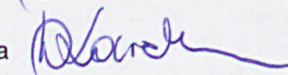
tekst wrzesień 2012 mgr inż. arch. Dorota Kowalewska



plany, rysunki wrzesień 2012 mgr inż. arch. Dorota Kowalewska



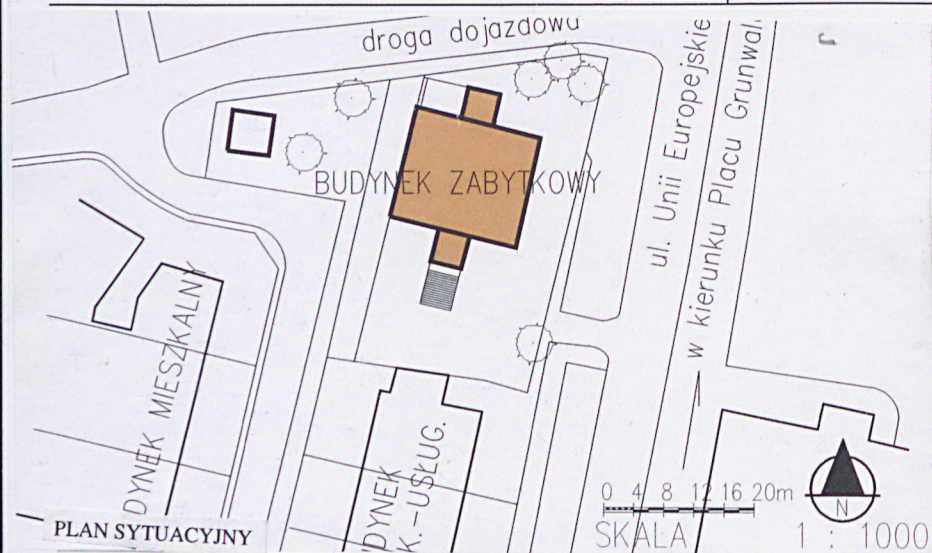
fotografie 19 wrzesień 2012 mgr inż. arch. Dorota Kowalewska



26. Załączniki

1.

1. Miejscowość	Giżycko	5. Nazwa zabytku (jak w karcie), adres BUDYNEK MIESZKALNY, WIELORODZINNY ul. Unii Europejskiej 18 11-500 Giżycko	6. Zawartość załącznika SPIS ZDJĘĆ SYTUACJA ZDJĘCIA
2. Gmina	Giżycko		
3. Powiat	giżycki		
4. Województwo	warmińsko-mazurskie		



2



3.



4.

Opracowanie załącznika:
(data i podpis)
wrzesień 2012

mgr inż. arch. Dorota Kowalewska



5.



6.



7.



8.



9.

Giżycko, ul. Unii Europejskiej 18

1. Elewacja frontowa- południowa;
2. Elewacja wschodnia;
3. Elewacja północna;
4. Elewacja zachodnia;
5. Schody wewnętrzne;
6. Detal ściany wiatrolapu.
7. Detal okna;
8. Detal narożnika wiatrolapu;
9. Widok na front budynku.