

A

B

C

D

E

F

G

H

I

J

K

L

Ł

M

N

O

P

R

S

T

U

V

W

X

Y

Z

Nr

6106

1. Obiekt

BASZTA BRAMNA LUBAWSKA, OB. HARCÓWKA

839/3

2. Czas powstania  
ok. 1335 r.

3. Miejscowość

NOWE MIASTO LUBAWSKIE

11. Zdjęcia, rzut, przekrój, sytuacja, orientacja. Elewacja wschodnia.

4. Adres

ul. 1-go Maja 14

13 – 300 Nowe Miasto Lubawskie

nr hipoteczny dz. nr 160 ob. 9 Nowe Miasto L.

5. Przynależność administracyjna

województwo warmińsko mazurskie

gmina Nowe Miasto Lubawskie

lok. NOWOMIĘSTO

6. Poprzednie nazwy miejscowości

Novum Forum, Nuwenmarkt, Neumark

Nowemyastho

7. Przynależność administracyjna

przed 1 IV 1975

województwo olsztyńskie

powiat Nowe Miasto Lubawskie

8. Właściciel i jego adres

Związek Harcerstwa Polskiego

Komenda Hufca

ul. 1-go Maja 14

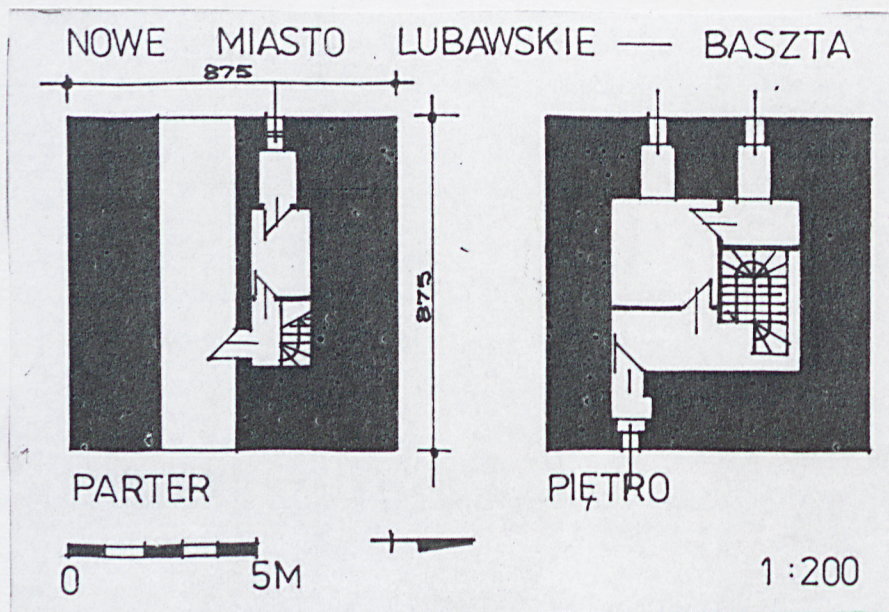
13 – 300 Nowe Miasto Lubawskie

9. Użytkownik i jego adres

j.w.

10. Rejestr zabytków

Nr b.n. data 13.08.1957



Sytuacja. Baszta usytuowana w centrum miasta w połowie ul. 1 Maja, wybiegającej z północno – zachodniego narożnika rynku i biegnącej w kierunku zachodniego przedmieścia.

Materiał i konstrukcja. Fundament z kamienia polnego. Ściany murowane z cegły ceramicznej, pełnej w wążku gotyckim. Stropy drewniane z podsufitką. Wieżba dachowa drewniana, o konstrukcji stolcowej. Połączenia dachowe pokryte dachówką holenderką. Podłogi białe i z płytek ceramicznych współczesne. Schody jednobiegowe w grubości muru o drewnianych stopnicach. Schody dwubiegowe z zakrętem drewniane o konstrukcji policzkowej. Stolarka drzwiowa współczesna o konstrukcji płycinowo- ramowej. Stolarka okienna współczesna, krosnowa o nadprożu zamkniętym łukiem odcinkowym; okna jedno- i dwudzielne, jednopoziomowe z dwoma poziomymi szprosami.

Rzut. Baszta wzniesiona na rzucie kwadratu; wysunięta przed lico murów; w przyziemiu znajduje się piesze przejście oraz prostokątne pomieszczenie łazienki i klatka schodowa. Wyższe kondygnacje dwutraktowe.

Bryła. Zwarta, w formie stojącego prostopadłościanu nakrytego dachem dwuspadowym. Baszta pięciokondygnacyjna; poddasze nieużytkowe.

Elewacje. Elewacja wschodnia – frontowa rozcłonowana w przyziemiu otworem pieszego przejścia zamkniętego łukiem pełnym, na drugiej kondygnacji dwu-uskokową blendą z oknem; na kolejnych kondygnacjach po dwie ostrołuczne dwu-uskokowe blendy z oknami, całość zwieńczona – obecnie – trójkątnym szczytem, oddzielonym tynkowanym fryzem, szczyt pierwotnie wyższy, rozcłonowany tynkowanymi blendami z elementami drewnianego wyciągu. Elewacja północna z otworami strzelniczymi, po jednym na każdej kondygnacji i dwoma oknami w najwyższej. Elewacja zachodnia rozcłonowana w przyziemiu otworem pieszego przejścia zamkniętego łukiem pełnym, na drugiej kondygnacji dwa otwory okienne zamknięte łukami odcinkowymi, kolejne dwa okna w blendach w ostatniej piątej kondygnacji; w dwóch środkowych kondygnacjach po dwa otwory strzelnicze. Elewacja południowa z dwoma dużymi ostrołucznymi niszami o profilowanych rozglifieniach+ w przyziemiu. Na poziomie 1,7 m przy obu narożnikach pozostałości strzepy. Na poziomie pomiędzy drugą i trzecią kondygnacją gniazda po belkach i widok sklepienia klatki schodowej, która wiodła na ten właśnie poziom.

Wnętrze. Przystosowane na potrzeby nie istniejącego schroniska PTTK

Wyposażenie. Oryginalne nie zachowane. Instalacje. Elektryczna, wod. – kan., c.o.

Miasto powstało zapewne na bazie grodu Julenburg, prawa miejskie otrzymało prawdopodobnie już w 1325 r. w źródłach miejscowość występowała pod nazwami: Novum Forum, Nuwenmarkt, Neumark. Założycielem miasta był komtur ziemi chełmińskiej Otto von Luttenberg. Miasto o nazwie Nowemyastho (nazwa polska już w 1468 r.) zostało założone przy zamku nad Drwęcą w 1335 r. na rzucie zbliżonym do kwadratu; jedynie od strony południowo – zachodniej obcięto nieco narożnik, by ominąć istniejące tam zagłębienie terenu. Plan zabudowy miejskiej o charakterze bardzo regularnym, z dużym kościołem zlokalizowanym w trójkącie dwóch ulic wybiegających prostopadle z rynku, w północno – wschodnim narożniku aglomeracji, w bezpośrednim otoczeniu miejskich murów obronnych. Na przeciwległym narożniku krzyżacy pobudowali, poza murami miejskimi zamek, w którym do 1343 r. znajdowała się siedziba wójta. Na skutek domniemanego zaginięcia pierwszego dokumentu lokacyjnego w późniejszych latach przywilej był kilkakrotnie odnawiany (1384, 1444, 1453). c.d. na wkładce nr 1

14. Kubatura 1071 m <sup>3</sup>	15. Powierzchnia użytkowa 106 m <sup>2</sup>	16. Przeznaczenie pierwotne obronne	17. Użytkowanie obecne harcówka
18. Prace budowlane i konserwatorskie, ich przebieg i dokumentacja  1960 r. – kapitalny remont całego budynku; adaptacja na potrzeby schroniska PTTK		19. Stan zachowania (fundamenty, ściany zewnętrzne, ściany wewnętrzne, sklepienia, stropy, konstrukcje dachowe, pokrycie dachu, wyposażenie i instalacje)	
		<p>Stan zachowania całego budynku dobry.</p> <p>20. Najpilniejsze postulaty konserwatorskie</p> <p>Poddanie elewacji zabiegom konserwatorskim: oczyszczenie, spoinowanie, itp.</p>	

21. Akta archiwalne (rodzaj akt, numer i miejsce przechowywania)

24. Uwagi różne

25. Opracował

tekst: dr Jerzy Sikorski, mgr Katarzyna Soczewica, dn. 10.10.2000 *K. Soczewica*

plany, rysunki mgr Katarzyna Soczewica, dn. 10.10.2000 *K. Soczewica*

zdjęcia fotograficzne mgr Katarzyna Soczewica, dn. 10.10.2000 *K. Soczewica*

miejsce przechowywania negatywów WO SOZ w OLSZTYNIE

KARTA PO WYPEŁNIENIU PODLEGA OCHRONIE NA PODSTAWIE PRZEPISÓW PRAWA AUTORSKIEGO

26. Adnotacje o inspekcjach, informacje o zmianach (daty, imiona i nazwiska wypełniających)

22. Biblioteka

1. Heise J.; Die Bau- und Kunstdenkmäler des Kreises Löbau, Danzig 1895, s. 607-609;
2. Liek G.; Die Stadt Löbau in Westpreussen mit Berücksichtigung des Landes Löbau, Marienwerder 1892, s. 161-171;
3. Nowe Miasto. Z dziejów miasta i powiatu., Olsztyn 1963, s. 205-210;
4. Semrau A., Beiträge zu der Geschichte der Stadt Neumark, Marienwerder 1893, s. 12-14.

23. Źródła ikonograficzne i fotografie (rodzaj, miejsce przechowywania, sygnatury)

27. Załączniki

2 wkładki

1. Miejscowość Nowe Miasto Lubawskie	4. Obiekt (nazwa jak w karcie) BASZTA BRAMNA LUBAWSKA, OB. HARCÓWKA	5. Zawartość wkładki (nazwa materiału uzupełniającego) Tekst c.d. Fotografie.
2. Gmina Nowe Miasto Lubawskie		
3. Województwo warmińsko mazurskie		

c.d. pkt. 12

Na skutek domniemanego zaginięcia pierwszego dokumentu lokacyjnego w późniejszych latach przywilej był kilkakrotnie odnawiany (1384, 1444, 1453). Do miasta wiodły dwie bramy: zachodnia zwana lubawską i południowa zwana brodnicką. Brama lubawska zamykała ulicę wybiegającą z północno – zachodniego narożnika rynku i wiodła na zachód w kierunku przedmieścia lubawskiego.

### Spis fotografii

#### Wkładka nr 1

1. Widok od strony południowo – zachodniej.
2. Elewacja północna.
3. Widok od strony północno – wschodniej.
4. Okno w elewacji wschodniej.
5. Przejście piesze.
6. Sklepienie klatki schodowej widoczne w elewacji południowej.
7. Okno w elewacji zachodniej.
8. Wieżba dachowa.

#### Wkładka nr 2

9. Szczyt w elewacji zachodniej.
10. Blendy w przyziemiu, elew. Południowej.
11. Klatka schodowa wiodąca z II na III kondygnację.

Wkładkę założył: Katarzyna Soczewica, dn. 15.10.2000

Miejsce przechowywania negatywów: WO SOZ Olsztyn





1.



2.



3.



4.



5.



6.



7.



8.

1. Miejscowość Nowe Miasto Lubawskie	4. Obiekt (nazwa jak w karcie) BASZTA BRAMNA LUBAWSKA, OB. HARCÓWKA	5. Zawartość wkładki (nazwa materiału uzupełniającego) Fotografie
2. Gmina Nowe Miasto Lubawskie		
3. Województwo warmińsko mazurskie		



9.9



100



111

Wkładkę założył: Katarzyna Soczewica, dn. 15.10.2000

Miejsce przechowywania negatywów: WO SOZ Olsztyn

Wzór ODZ 1995 r.