

OSRODEK DOKUMENTACJI
ZABYTEKÓW W WARSZAWIE

KARTA EWIDENCYJNA ZABYTEKÓW
ARCHITEKTURY I BUDOWNICTWA

A B C D E F G H I J K L M N O P R S T U V W X Y Z

Nr

5827

1. Obiekt

DOM MIESZKALNY

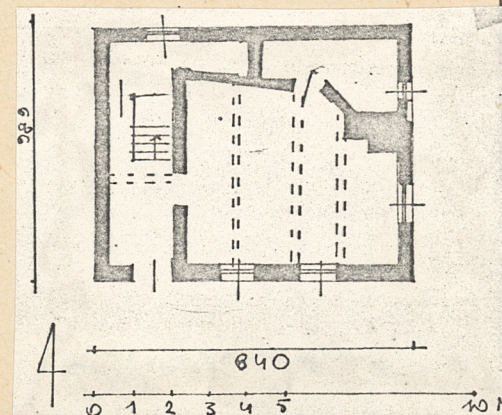
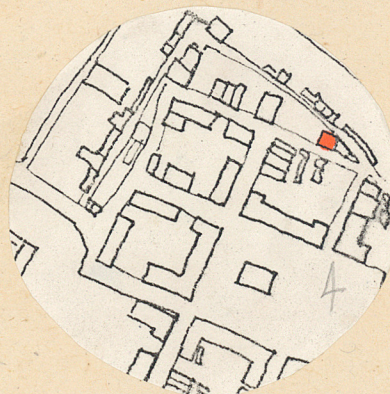
2. Czas powstania

1 ćw. XIXw.

3. Miejscowość

MORĄG

11. Zdjęcia, plan sytuacyjny, rzuty



4. Adres

14-300 Morąg
ul. Ks. Osińskiego 1
nr hipoteczny

5. Przynależność administracyjna

województwo olsztyńskie

gmina Morąg

6. Poprzednie nazwy miejscowości

Morhungen
Morungen

7. Przynależność administracyjna
przed 1.VI.1975 r.

województwo olsztyńskie

powiat Morąg

8. Właściciel i jego adres

TPGK i M 14-300 Morąg
ul. Wenecka 1

9. Użytkownik i jego adres

lokatorzy - Omiliańczyk, Renda
Morąg, ul. Osińskiego 1

10. Rejestr zabytków

Nr A-2583

data

1978
18.03.87

autor zdjęć Joanna Złonkiewicz
data wykonania VIII 1982
miejsce przechowywania negatywów

12. Autorzy, historia obiektu, określenie stylu.

Dom klasycystyczny, do niedawna w
pierzei ulicy, przed wojną warsz-
tat szewski.

13. Opis (sytuacja, materiał i konstrukcja, rzut, bryła, elewacje, dach, wnętrze, wyposażenie, instalacje)

Dom usytuowany na płn. od rynku, u zbiegu ulic Samulewskiego, Osińskiego,
i Reymonta, wolnostojący, ustawiony kalenicowo do ulicy
ceglany, otynkowany, na kamiennej podmurówce, podpiwniczony, ściany wewnętrz-
-ne o konstrukcji szachulcowej; w sieni podłoga biała, w mieszkaniach pły-
-ta paździerzowa;
strop belkowy, deski ułożone na zakładkę;
okna skrzynkowe, dwudzielne, 6 połowe, na piętrze dwudzielne, 4 połowe;
drzwi płycinowo-ramowe z zamkiem skrzynkowym, od płn. wejściowe - deskowe
opierzone parkietowo z nabijanymi ławkami, na zawiasach pasowych;
schody drewniane, 1 biegowe, z drewnianą poręczą;
więźba dachowa drewniana, krokwiowo-jętkowa, od płd. krokwie wzmocnione po-
-ziomą belką, krzyżakiem i ukośnym zastrzałem; dach kryty holenderką.
Dom na planie prostokąta zbliżonego do kwadratu z sienią przelotową od za-
piętrowy, z dwuspadowym dachem.
Fasada trójosiowa, dwupoziomowa, okna obramione pasem jaśniejszego tynku.
Instalacje: elektryczna, wodno-kanalizacyjna, piece.

14. Kubatura 371 m ³	15. Powierzchnia użytkowa 121,8m ²	16. Przeznaczenie pierwotne mieszkalne	17. Użytkowanie obecne mieszkalne
18. Prace budowlane i konserwatorskie, ich przebieg i dokumentacja Remont w latach 60-tych.		19. Stan zachowania (fundamenty, ściany zewnętrzne ściany, wewnętrzne, sklepienia, stropy, konstrukcje dachowe, pokrycia dachu, wyposażenie i instalacje) nietynkowana ściana zach., grzyb i wilgoć, obniżająca się podłoga, przeciekający dach, zepsuta instalacja wodno-kanalizacyjna	
20. Najpilniejsze postulaty konserwatorskie Remont kapitalny			

21. Akta archiwalne (rodzaj akt, numer i miejsce przechowywania)

22. Bibliografia

Spis zabytków architektury i budownictwa, Warszawa
1964, str. 322,
Zabytki architektury i budownictwa w Polsce, woj.
olsztyńskie. Opracował L. Czubieli. BMiOZ, seria A,
t. VII PWN Warszawa 1971, str. 39.

23. Źródła ikonograficzne i fotograficzne (rodzaj, miejsce przechowania, sygnatury)

24. Uwagi różne

25. Wypełnił Joanna Złonkiewicz
plan: Jerzy Domino
data X 1982

26. Sprawdził
.....
Imię i nazwisko
data

27. Załączniki