

1. Obiekt

ZAMEK

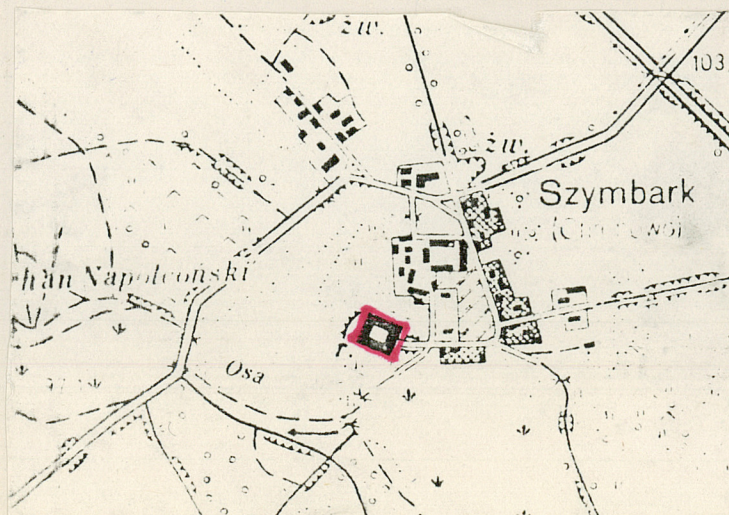
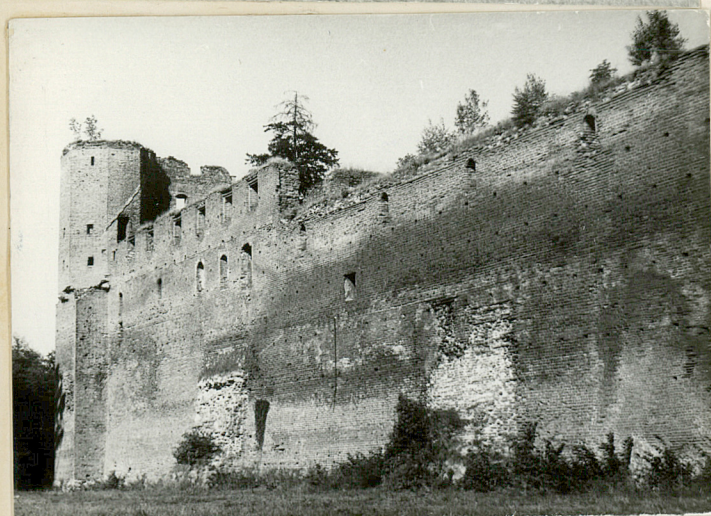
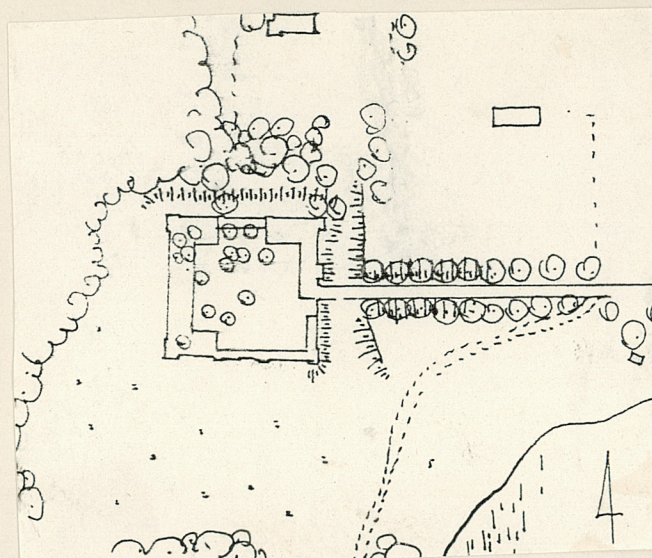
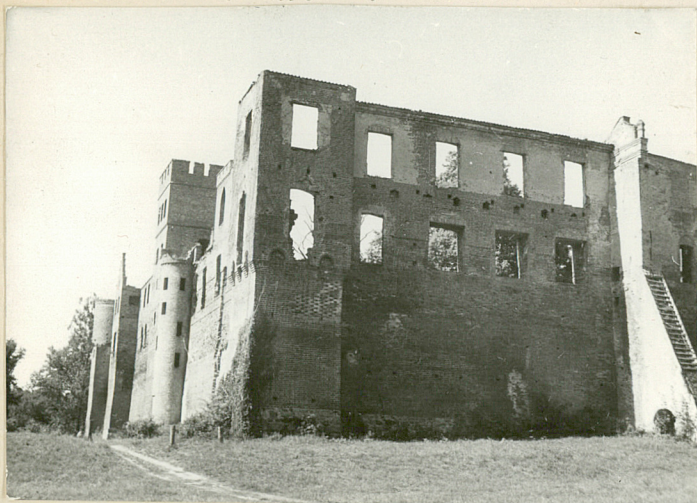
40311

2. Czas powstania
1 poł. XIV w.
1386-1409 r.
1550-1599 r.

3. Miejscowość

SZYMBARK

11 Zdjęcia, plan sytuacyjny, rzuty



4. Adres

Szymbark

nr hipoteczny

5. Przynależność administracyjna

województwo olsztyńskie

gmina pow. Iława

6. Poprzednie nazwy miejscowości

Schönberg

7. Przynależność administracyjna
przed 1 VI 1975

województwo olsztyńskie

powiat Iława

8. Właściciel i jego adres

Skarb Państwa

9. Użytkownik i jego adres

-

10. Rejestr zabytków

Nr A-571 data 10.07.1959

autor zdjęć Jerzy Domino
data wykonania VIII 1983r.
miejsce przechowywania negatywów

12. Autorzy, historia obiektu, określenia stylu.

Zamek krzyżacki. Budowę rozpoczął proboszcz biskupstwa pomezańskiego Henryk ze Skarlinu, jak świadczy o tym majuskułowy napis umieszczony pod łukiem bramy wjazdowej:

"Haec porta constructa est anno domini MCCCL XXXVI tempore Fratris Henrici de Skarlin prepositi".

Budowę prowadzono w trzech etapach:

I - do połowy XIV wieku,

II - od połowy XIV wieku do 1386 roku,

III - od 1386 do 1409 roku, z tego okresu pochodzą mury oporowe z blankami i 12 wieżami, do ukształtowania zamku posłużyło naturalne wzniesienie oparte na murach, następnie zniwelowane, w trzecim okresie baszty dobudowano do wysokości

, dwie baszty w części zachodniej nigdy nie zostały ukończone i istnieją w formie przypór, trzema etapami zbudowano skrzydło zachodnie i nadbudowano bastę okrągłą południową i 8-boczną północną, przy skrzydle wschodnim usytuowano bramę wjazdową i broniącą ją kwadratową 5-kondygnacyjną wieżę. Przed 1409 rokiem nadbudowano baszty narożne i nad budynkiem zachodnim zmieniono więźbę. Zamek pełnił funkcję siedziby proboszcza kapituły pomezańskiej i był spichlerzem kapituły. Pierwszym prepozytem

13. Opis (sytuacja, materiał i konstrukcja, rzut, bryła, elewacje, dach, wnętrze wyposażenie, instalacje)

Usytuowany 500m na południe od szosy Iława - Susz, 150m od brzegu jeziora, na północny zachód, od zachodu las, od północy i wschodu wieś Szymbark, od wschodu i północy otoczony fosą, od wschodu prowadzi doń aleja kasztanowców.

Materiał: ceglany, o wążku polskim z zendrówką, na kamiennej podmurówce, nadbudowy baszt narożnych posadowione na głazach narzutowych, częściowo tynkowane - na wschodniej elewacji od strony dziedzińca, w narożach wieży północno-wschodniej, w podłuczach okien; zachowany jedynie strop belkowy nad bramą wjazdową, wieża od strony wschodniej i narożna północno-wschodnia kryte mniczem i mniszką, pozostałe holenderką; więźba dachowa; niedostępna; schody niezachowane; przy południowej ścianie resztki posadzki ceramicznej; drzwi: bramne dwuskrzydłowe, deskowe, na zawiasach pasowych, zamek skrzynkowy, furtka; sklepienia: w baszcie środkowej elewacji wschodniej sklepienie krzyżowo-żebrowe, w wieży północno-zachodniej krzyżowo-żebrowe, w zachowanych pomieszczeniach elewacji południowej ceglane kolebkowe.

Plan: zamek zbudowany na planie regularnego czworoboku, skrzydła obudowują wewnętrzny dziedziniec, brama wjazdowa i baszta środkowa elewacji wschodniej na planie kwadratowym, przy kurtynie wschodniej, południowej i zachodniej ruiny jednotraktowych zabudowań. W północno-zachodnim narożniku ślady kwadratowej kuchni.

Bryła: urozmaicona licznymi basztami, w elewacji wschodniej brama wjazdowa, dwukondygnacyjna, nakryta dachem dwuspadowym, od północy czteroboczna baszta, 5-kondygnacyjna, nakryta dachem czterospadowym, narożna baszta północno-wschodnia do wysokości murów czteroboczna, powyżej 8-boczna, nakryta dachem namiotowym, 8-połaciowym, na południe od bramy wjazdowej ściana podparta szeroką szkaprą, wysunięta przed lico kurtyny, narożna baszta południowo-wschodnia na wysokości korony murów oporowych nadwieszona, dwukondygnacyjna, w ścianie południowej pierwsza ze środkowych baszt 4-boczna, 4-poziomowa, z ostatnim piętrem nadwieszonym, zwieńczona

14. Kubatura	15. Powierzchnia użytkowa	16. Przeznaczenie pierwotne zamek obronny	17. Użytkowanie obecne ruina
18. Prace budowlane i konserwatorskie, ich przebieg i dokumentacja		19. Stan zachowania (fundamenty, ściany zewnętrzne, ściany wewnętrzne, sklepienia, stropy, konstrukcje dachowe, pokrycie dachu, wyposażenie i instalacje) Ruina, dobrze zachowane mury obwodowe.	
20. Najpilniejsze postulaty konserwatorskie Zabezpieczyć przed dalszą dewastacją.			

21. Akta archiwalne (rodzaj akt, numer i miejsce przechowywania)

22. Bibliografia

1. "Urkundenbuch zur Geschichte des vormaligen Bistums Pomesanien" H. Gramera 1884r.,
2. "Scriptores rerum Prussiarum" T. Hirsch, M. Toeppen, E. Streht, T. 3 1866, T. 4 1870, T. 1874r.
3. B. Schmid "Die Bau- und Kunstdenkmäler der Provinz west-Preussen" Bd. 3. H 12, 1906r.
4. B. Schmid "Die Bau- und Kunstdenkmäler Kreis Rosenberg,
5. R. Chedyński "Zamek w Szymbarku koło Iławy" w BHS t. 35, rocznik 1937 nr 2,
6. B. Gurguin "Zamki i pałace w Polsce"

23. Źródła ikonograficzne i fotografie (rodzaj, miejsce przechowywania, sygnatury)

24. Uwagi różne

25. Wypełnił PRZEDSIĘBIORCA PRACOWNIA ARCHITECTONICZNE

ARPEX

Jerzy Domino X 1983r.

plan Jerzy Domino

26. Sprawdził

27. Załączniki

Wkładka do karty ewidencyjnej zabytków architektury i budownictwa. Załącznik nr 1, 2, 3, 4, 5, 6, 7, 8.

1. Miejscowość
SZYMBARK

2. Obiekt (nazwa jak w karcie)
ZAMEK

3. Zawartość wkładki (nazwa obiektu lub materiału uzupełniającego)
Autorzy, historia obiektu, określenie stylu.

1454-1466 zamek szymbarski był zajęty przez Związek Pruski, ale po bitwie pod Chojnicami wraca do zakonu. Ponownie zostaje zdobyty przez wojska polskie w 1520 r. Po sekularyzacji Prus Książęcych zamek staje się własnością Erharda Oueisa, a potem rodziny von Polentz. W latach 1550-99 przeprowadzono przebudowę. Prace dotyczyły skrzydła wschodniego i przedbramia, które otrzymało ozdobny trójkątny szczyt, odrestaurowano hełm wieży i ustawiono na nim nadbudówkę zegarową. Zmodernizowano basztę wschodnią i postawiono budynek łączący tę basztę z wieżą. Zabudowano narożnik południowo-wschodni. Powstał tu dwukondygnacyjny budynek mieszkalny z reprezentacyjnym parterem. W przebudowie brał udział prawdopodobnie Antoni Schuttes. Po roku 1667 Szymbark obejmują w posiadanie Schliebenowie, Eulenbargowie. Od 1699 toczy się spór między urzędem komornictwa a Finkami von Finkenstein, którzy ostatecznie zamek wyprocesują i użytkują do 1945 r. W pierwszej połowie XVIII wieku następuje dalsza przebudowa i modernizacja gotyckiego wnętrza w skrzydle zachodnim, kuchnię zaadaptowano na browar w zachodnim budynku północnego skrzydła zabudowano skrzydło południowe reprezentacyjnym, dwukondygnacyjnym budynkiem. W skrzydle północnym usytuowano ujeżdżalnię koni. 1857-58 następuje romantyczna przebudowa, baszty trójboczne otrzymały schodkowe szczyty, galeryjki zwieńczone blankami. Między basztą wschodnią, a budynkiem renesansowym umieszczono taras i loggię. Być może brał udział w przebudowie Fryderyk Stuller. W maju 1945 r. zamek został zniszczony przez pożar, pozostały tylko mury magistralne. Obecnie malownicza ruina z ceglano- kamiennymi fragmentami. Gotycki, zamek warowny w typie castellum.

Wkładkę założył: Jerzy Domino X 1983r.
(imie, nazwisko, data)

Miejsce przechowywania negatywów:

Wzór ODZ 1978 r.

1. Miejscowość

SZYMBARK

2. Obiekt (nazwa jak w karcie)

Zamek

3. Zawartość wkładki (nazwa obiektu lub materiału uzupełniającego)

Opis

krenelażem z blankami, od wschodu półkolista wieżyczka zwieńczona dachem konchowym, następna baszta czteroboczna, dwupoziomowa, z uskokowym szczytem, narożna wieża południowo-zachodnia do wysokości korony muru czteroboczna, wyżej okrągła, w ścianie zachodniej szerokie szkarpy, pozostałości nigdy nie zbudowanych baszt, narożna baszta północno-zachodnia czteroboczna, do wysokości muru koronującego 8-boczna, od północy przylegają do niej resztki trójkondygnacyjnego budynku, w elewacji północnej dwie czteroboczne baszty.

Elewacje: brak zachowanych elewacji, ślady jedynie w ścianach budynków od strony północnej i wschodniej, baszta północno-wschodnia i budynek przy baszcie północno-zachodniej zachowały resztki szarego tynku o białych narożach. Elewacja wieży wjazdowej jednoosiowa z portalem wjazdowym w pierwszej kondygnacji, nad nim płyta z kamiennym znakiem, powyżej herb Finkensteinów i tarcza zegarowa. Basztę wieńczy uskokowy szczyt w formie łączących się ze sobą półkoli, pole szczytu przedzielają pionowe pilastry.

Wkładkę założył: Jerzy Domino X 1983r.
(imię, nazwisko, data)

Miejsce przechowywania negatywów:

Wzór ODZ 1978 r.

1. Miejscowość

SZYMBARK

2. Obiekt (nazwa jak w karcie)

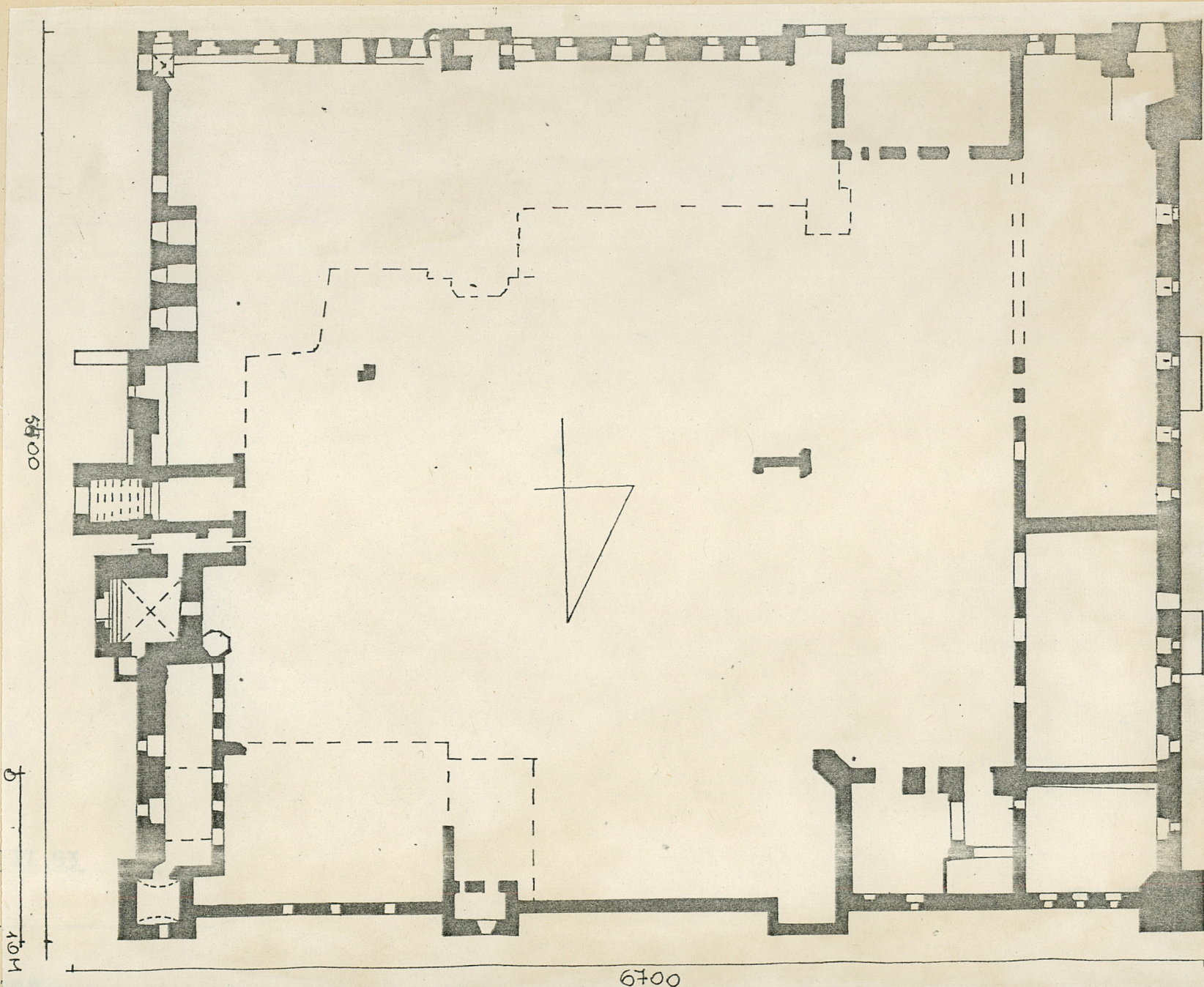
ZAMEK

3. Zawartość wkładki (nazwa obiektu lub materiału uzupełniającego)

PLAN

Wkładkę założył: Jerzy Domino V
(imię, nazwisko, data)

Miejsce przechowywania negatywów:.....



1. Miejscowość

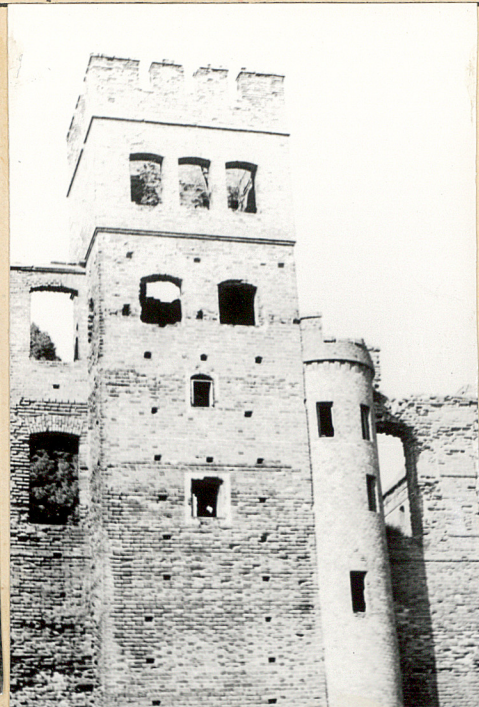
SZYMBARK

2. Obiekt (nazwa jak w karcie)

ZAMEK

3. Zawartość wkładki (nazwa obiektu lub materiału uzupełniającego)

Zdjęcia



Wkładkę założył: Jerzy Domino VIII. 83
(imię, nazwisko, data)

Miejsce przechowywania negatywów:

Wzór ODZ 1978 r.

1. Miejscowość

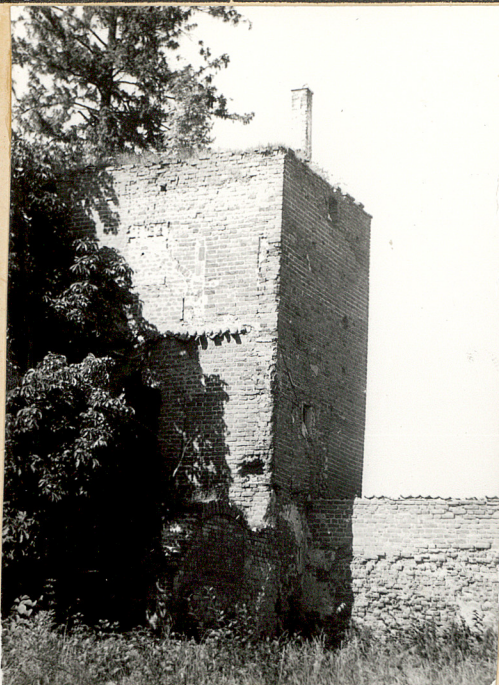
SZYMBARK

2. Obiekt (nazwa jak w karcie)

ZAMEK

3. Zawartość wkładki (nazwa obiektu lub materiału uzupełniającego)

Zdjęcia


Wkładkę założył: Jerzy Domino VIII 83
(imię, nazwisko, data)

Miejsce przechowywania negatywów:

Wzór ODZ 1978 r.

1. Miejscowość

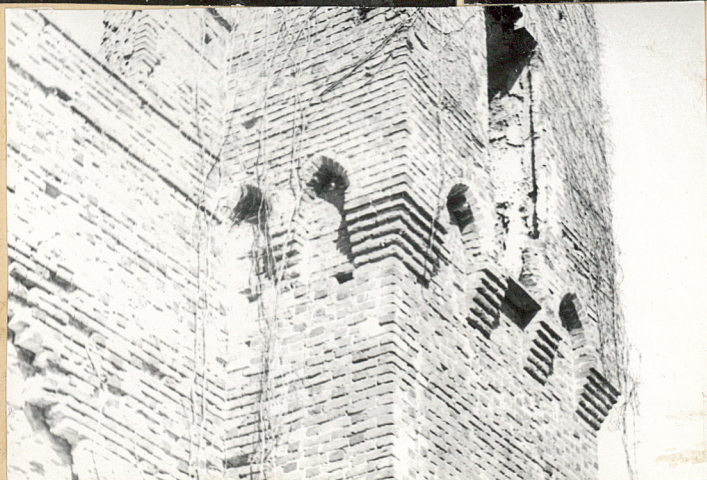
SZYMBARK

2. Obiekt (nazwa jak w karcie)

ZAMEK

3. Zawartość wkładki (nazwa obiektu lub materiału uzupełniającego)

Zdjęcia



Wkładkę założył: Jerzy Domino VIII 83
(imię, nazwisko, data)

Miejsce przechowywania negatywów:

Wzór ODZ 1978 r.

1. Miejscowość

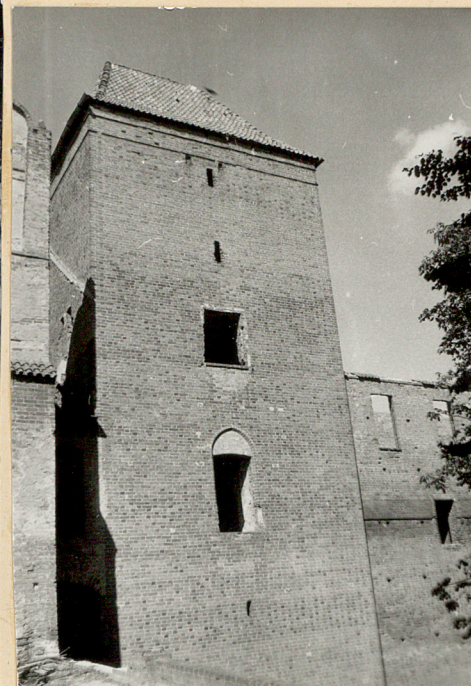
2. Obiekt (nazwa jak w karcie)

3. Zawartość wkładki (nazwa obiektu lub materiału uzupełniającego)

SZYMBARK

ZAMEK

Zdjęcia



Wkładkę założył: Jerzy Domino VIIIIn83

(imię, nazwisko, data)

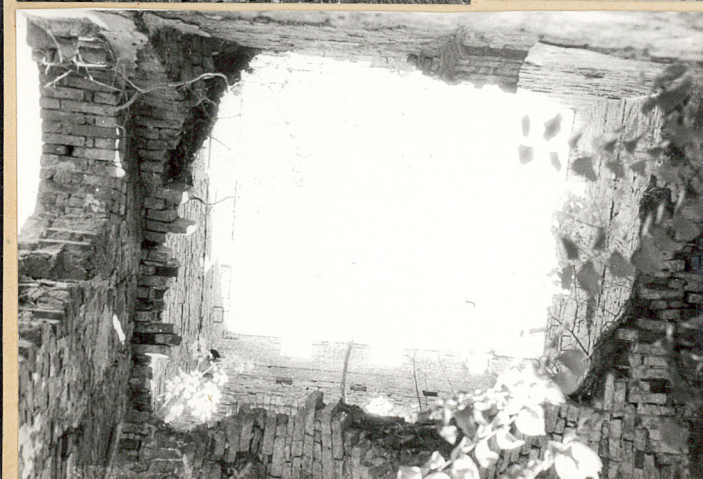
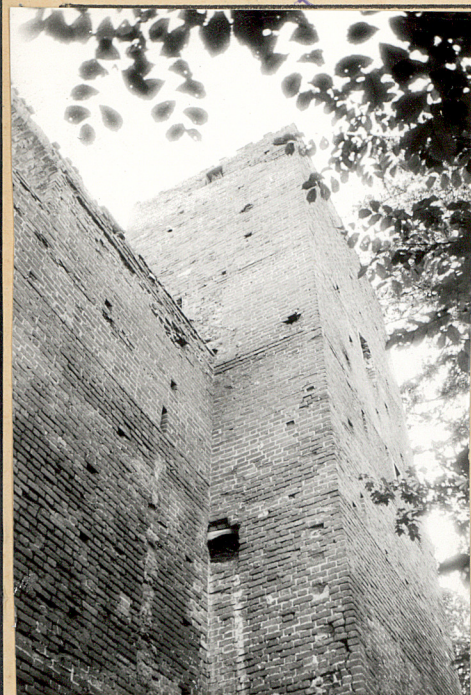
Miejsce przechowywania negatywów:.....

Wzór ODZ 1978 r.

1. Miejscowość
SZYMBARK

2. Obiekt (nazwa jak w karcie)
ZAMEK

3. Zawartość wkładki (nazwa obiektu lub materiału uzupełniającego)
ZDJEĆCIA



Wkładkę założył: Jerzy Domino VIII 83
(imię, nazwisko, data)

Miejsce przechowywania negatywów:.....