

A B C D E F G H I J K L Ł M N O P R S T U V W X Y Z Nr

6100

1. Obiekt

KOŚCIÓŁ FARNY, PAR., RZYM.-KAT. P.W. ŚW. TOMASZA APOSTOŁA

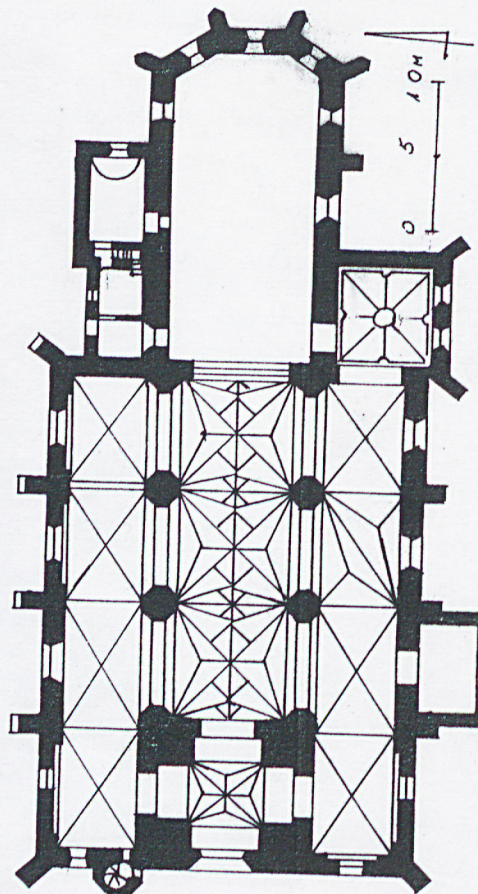
2. Czas powstania

1325;  
I i II poł. XIV w;  
XV w; XVII w.

3. Miejscowość

NOWE MIASTO LUBAWSKIE

11. Zdjęcia, rzut, przekrój, sytuacja, orientacja



4. Adres

ul. Kościelna 10  
13 – 300 Nowe Miasto Lubawskie  
nr hipoteczny dz. nr 129 ob. 9 NML

5. Przynależność administracyjna

województwo warmińsko - mazurskie

gmina Nowe Miasto Lubawskie  
now, Nowomiejski

6. Poprzednie nazwy miejscowości

Nowemyasto  
Neumark

7. Przynależność administracyjna  
przed 1 IV 1975

województwo olsztyńskie

powiat Nowe Miasto Lubawskie

8. Właściciel i jego adres

Parafia Rzym. – Kat. p.w. św. Tomasza w  
Nowym Mieście Lubawskim  
ul. Kościelna 10  
13 – 300 Nowe Miasto Lubawskie

9. Użytkownik i jego adres

j.w.

10. Rejestr zabytków

Nr 11/7 data 24.06.1953



**Sytuacja.** Kościół usytuowany w centrum miasta, w trójkącie dwóch ulic wybiegających prostopadłe z rynku w północno – wschodnim narożniku aglomeracji w bezpośrednim otoczeniu miejskich murów obronnych; otoczony jest murem z trzema bramami; orientowany.

**Materiał i konstrukcja** Fundamenty z kamienia polnego. Ściany murowane z cegły w wątku gotyckim, zendrówki. Ściany północna i południowa do wysokości ok. 3 m murowane z kamienia polnego. Ściany kaplicy Działyńskich tynkowane - pseudoboniowanie. Ponadto ściana południowa korpusu tynkowana, dekoracja malarska naśladuje sgraffito. Ściany wnętrza tynkowana z licznymi dekoracjami malarskimi. Na ścianach prezbiterium cykl trzynastu postaci świętych (prawdopodobnie apostołów), Matki Boskiej i alegorii sprawiedliwości, ponadto przedstawiono czterech ewangelistów i doktorów kościoła. Na ścianie północnej malarstwo wczesnobarokowe fundacji Działyńskich, na przedstawieniach: Chrystus, Matka Boska oraz sceny związane z dziejami miasta; na ścianie południowej sceny o charakterze moralizatorskim. Prezbiterium nakryte pozornym sklepieniem kolebkowym z drewna pochodzącym z końca XVI w. Na stropie przedstawienia kilkunastu scen: sceny pasyjne, przedstawienia świętych m.in. św. Tomasza, aniołów. Sklepienie nawy głównej oparte jest na formie czteroramiennej gwiazdy wpisanej w prostokąt zbliżony do kwadratu z żebrami poprzecznymi w poszczególnych przęsłach. Nawy boczne nakryte są sklepieniami krzyżowo-żebrowymi, za wyjątkiem jednego przęsła w nawie południowej gdzie występuje sklepienie trójpodporowe. W zakrystii sklepienie kolebkowe. W kruchcie północnej strop drewniany belkowy. W kaplicy Działyńskich sufit pokryty sztukateriami. Nad nawą główną i prezbiterium więźba dachowa storczykowa; nad nawami bocznymi więźba pulpitowa. Połacie dachowe korpusu, prezbiterium, zakrystii pokryte dachówką mnich mniszka. Połacie dachowe naw bocznych pokryte dachówką esówką. Posadzka z płyt kamiennych. Schody umieszczone w wieży schodowej; kręcone; murowane z cegły, z drewnianymi stopnicami. Stolarka drzwiowa. Wrota główne dwuskrzydłowe, zamknięte prostym nadprożem (otwór drzwiowy zamknięty łukiem ostrym); o konstrukcji deskowej z dekoracyjnym motywem nabitej drewnianej kratownicy, z czwórliciami w polach. Drzwi do wieży schodowej jednoskrzydłowe; o prostym nadprożu; o konstrukcji deskowej z zewnątrz, od wewnątrz płycinowo – ramowe, o sześciu płycinach, z ozdobnymi pasowymi zawiasami na zewnątrz. Drzwi do zakrystii jednoskrzydłowe; zamknięte łukiem ostrym; o konstrukcji deskowej, obite blachą z nabijanymi ćwiekami.

Parafię erygowano ok. 1325r. Być może pierwszy drewniany kościółek istniał już w przed -lokacyjnym grodzie Julenburg (miasto lokowano ok. 1325 r.). Gotycka, ceglana bazylika powstała w kilku fazach na zlecenie Zakonu. Po 1325 wzniesiono dwa zachodnie przęsła prezbiterium prawdopodobnie zamknięte prosto, a do poł. XIV w. (etapami) pseudo-bazylikowy korpus o niskich ośmiobocznych filarach i profilowanych arkadach między nawowych, nad którymi pierwotnie istniały duże przezrocza, później zamurowane; wzniesiono też dolną część wieży (pierwotnie z wielkim oknem nad portalem głównym) i wieloboczną wieżyczkę przy pn. części fasady, prawdopodobnie w tym okresie założono sklepienia krzyżowo-żebrowo naw bocznych (w jednym przęsle nawy południowej sklepienie trójpodporowe). W 2 poł. XIV w. podwyższono nawę główną wprowadzając układ bazylikowy, z tego czasu m.in. służki z głowicami baldachimowymi i jedną z figurką mężczyzny (budowniczy?) oraz maswerkowe wsporniki sklepienia, z zewnątrz zaś sterczynowo-blendowy szczyt nawy i ...

14. Kubatura 9500 m <sup>3</sup>	15. Powierzchnia użytkowa 650 m <sup>2</sup>	16. Przeznaczenie pierwotne sakralne	17. Użytkowanie obecne sakralne
18. Prace budowlane i konserwatorskie, ich przebieg i dokumentacja  ?		19. Stan zachowania (fundamenty, ściany zewnętrzne, ściany wewnętrzne, sklepienia, stropy, konstrukcje dachowe, pokrycie dachu, wyposażenie i instalacje)  Ściany w stanie dobrym; polichromie wymagają prac konserwatorskich. Zawilgocone ściany kaplicy działynskich i południowej kruchty. Stropy w stanie dobrym; polichromie wymagają prac konserwatorskich. Sklepienia i więźba dachowa w stanie dobrym. Wyposażenie kwalifikuje się do prac restauratorskich.	
		20. Najpilniejsze postulaty konserwatorskie  Polichromie wymagają prac konserwatorskich. Wyposażenie kwalifikuje się do prac restauratorskich.	

21. Akta archiwalne (rodzaj akt, numer i miejsce przechowywania)

24. Uwagi różne

22. Biblioteka

Bilski S., Region brodnicki. Historia, zabytki, krajobraz, Toruń 1985; Biskup M., Dzieje diecezji chełmińskiej (1243-1992), [ w: ] Diecezja toruńska. Historia i teraźniejszość, t. 1, Toruń 1994; Czyżewski A., Gmina Nowe Miasto Lubawskie, Toruń 1997; Die Bau- und Kunstdenkmäler der Provinz Westpreussen, H. 10, Kreis Löbau, Danzig 1895; Die Bau- und Kunstdenkmäler der Provinz Westpreussen, t. 2, Kulmerland und Löbau, Danzig 1887-1895; Diecezja Chełmińska. Zarys historyczno-statystyczny, Pelplin 1928. Diecezja Toruńska. Historia i Teraźniejszość, pod red. S. Kardasza, t. 13, Dekanat nowomiejski, Toruń 1998; Dokurno W., Gessek J., Kościół na ziemi chełmińskiej, Toruń 1993; Grabowski J., Przewodnik Nowe Miasto Lubawskie. Kurzętnik, Bratian 1992; Grażawski K., Lewandowski K., Pojezierze Brodnickie, Toruń 1997; Grażawski K., Zabytki Brodnicy i okolic, Brodnica 1993; Heimatbuch für den Kreis Neumark in Westpreussen bis 1941, Wupertathal 1979; Kalinowski W., Galicka J., Kazimierski R., Kozakiewicz L., Nowe Miasto. Studium historyczno-urbanistyczne do planu zagospodarowania przestrzennego miasta, Warszawa 1960 (maszynopis w Centralnej Bibliotece PP PKZ w Warszawie); Kujot S., Kto założył parafie w dzisiejszej diecezji chełmińskiej?, Rocznik Towarzystwa Naukowego w Toruniu, t.10-11: 1903-1904; Liek G., Die Stadt Löbau in Westpreussen mit Berücksichtigung des Landes Löbau, Marienwerder 1892, s. 161-171; Mroczko T., Architektura gotycka na ziemi chełmińskiej, Warszawa 1980; Nowe Miasto Lubawskie. Zarys dziejów, red. M. Wojciechowski, Nowe Miasto Lubawskie 1992; Nowe Miasto. Z dziejów miasta i powiatu, red. Z Witkowski, Olsztyn 1963; Puget W., Kurzętnik – miasto i zamek kapituły chełmińskiej, [ w: ] Komunikaty na sesję naukową poświęconą dziełom sztuki Pomorza, Toruń 1966, s.22-27; Rocznik diecezji toruńskiej 1993. Spis parafii i duchowieństwa, Toruń 1993; Semrau A., Beiträge zu der Geschichte der Stadt Neumark, Zeitschrift des Historischen Vereins für Regierungsbezirk Marienwerder 1893, t.30; Strauss G., Uwagi o historii budowy kościoła św. Tomasza w Nowym Mieście, KAiU, t. 3, 1958;

23. Źródła ikonograficzne i fotografie (rodzaj, miejsce przechowywania, sygnatury)

25. Opracował

tekst: mgr Katarzyna Soczewica, dn. 10.10.2000

K. Soczewica

plany, rysunki mgr Katarzyna Soczewica, dn. 10.10.2000

K. Soczewica

zdjęcia fotograficzne mgr Katarzyna Soczewica, dn. 10.10.2000

K. Soczewica

miejsce przechowywania negatywów WO SOZ w OLSZTYNIE

KARTA PO WYPEŁNIENIU PODLEGA OCHRONIE NA PODSTAWIE PRZEPISÓW PRAWA AUTORSKIEGO

26. Adnotacje o inspekcjach, informacje o zmianach (daty, imiona i nazwiska wypełniających)

27. Załączniki

5 wkładek

1. Miejscowość Nowe Miasto Lubawskie	4. Obiekt (nazwa jak w karcie) KOŚCIÓŁ PAR., RZYM.-KAT. P.W. ŚW. TOMASZA APOSTOŁA	5. Zawartość wkładki (nazwa materiału uzupełniającego) Tekst pkt-y 12 i 13 cd.
2. Gmina Nowe Miasto Lubawskie		
3. Województwo warmińsko - mazurskie		

## c. d. pkt. 12

i strzępia na jej bocznych ścianach (niezrealizowane łuki odporowe?). W początkach. XV w. przedłużono prezbiterium o trójbocznie zamknięte przęsło, opięte skarpami o profilowanych narożach i zwieńczone nad zamknięciem attyką o rozdzielonych słupkami polach z blendami i wimpergami (częściowo rekonstruowane 1871). Na pocz. XVII w. dobudowano - w narożu między nawą południową a prezbiterium - kaplicę grobową Działyńskich z manierystycznym szczycikiem wieńczącym ścianę wschodnią i południową, a także pomiędzy zakrystią a nawą wbudowaną kruchtę północną. W XVIII w. dobudowano do południowej nawy bocznej dodatkowa kruchtę boczną.

Tytuł kościoła nowomiejskiego p.w. św. Tomasza Apostoła jest w źródłach odnotowany po raz pierwszy w 1647 roku.

21.10.1971 r kościół został podniesiony do rangi Bazyliki Mniejszej przez papieża Pawła VI. Wreszcie w XV w. (po 1460?) nakryto nawę główną czteroramiennym sklepieniem gwiazdzystym (z dodatkowymi żeberkami koło żebra przewodniego) oraz podwyższono wieżę, której wznoszone etapami kondygnacje dekorowane blendami kilku typów (m.in. dwułuczny i prostokątne z podziałami krzyżowymi) i przeprute górami bliźniaczymi otworami.

## c. d. pkt. 13

Materiał i konstrukcja c.d. Drzwi do kruchty południowej w ostrołuczny otwór, dwuskrzydłowe, zamknięte prostym nadprożem z nadświetłem z witrażem; o konstrukcji deskowej z dekoracją w formie drewnianej kratownicy. Otwory okienne rozglifione. W prezbiterium wysokie smukłe okna zamknięte łukiem ostrym przeszklone witrażami naśladującymi maswerk. Podobne w oknach nawy głównej. W nawach bocznych otwory okienne zamknięte łukiem pełnym przeszklone witrażem o motywach naśladujących maswerk.

Rzut. Trójnawowa bazylika o czteroprzęsłowym korpusie z wtopioną w zach. przęsło nawy głównej czteroboczną wieżą oraz wydzielonym, długim, trójprzęsłowym, trójbocznie zamkniętym prezbiterium. Do prezbiterium od strony północnej przylega prostokątna zakrystia z dobudowanym pomiędzy nią a ścianą wschodnią nawy kruchtą północną i skarbczykiem. Od strony południowej do korpusu przylega kruchta południowa i kaplica Działyńskich wbudowana w narożnik pomiędzy nawą południową a prezbiterium.

Wkładkę założył: Katarzyna Soczewica, 10.10.2000

Miejsce przechowywania negatywów: WO SOZ Olsztyn

Wzór ODZ 1995 r.

Bryła Trójnawowa bazylika; nawa główna dwukrotnie wyższa od naw bocznych, nakryta wysokim dwuspadowym dachem, nawy boczne nakryte dachami pulpitowymi; z wtopioną w nawę główną czteroboczną, ośmiokondygnacyjną wieżą, nakrytą dachem czterospadowym. Od strony wschodniej przylega prezbiterium, nakryte wysokim dwuspadowym dachem. Od strony południowej przylega kaplica Działyńskich nakryta dachem trójspadowym. Od strony północnej do prezbiterium przylega zakrystia z kruchtą pn. nakryte dachami pulpitowymi. Do elewacji północnej przylega pięcioboczna wieża schodowa, nakryta niskim dachem stożkowym.

Elewacje Ściany boczne korpusu – czteroosiowe wyznaczone przez otwory okienne oraz portal wejściowy wraz z kruchtą w ścianie południowej. Część elewacji tynkowana i dekorowana zgrafittami o ornamentie roślinnym i naśladowującym boniowanie. Ściany boczne prezbiterium – trójosiowe, częściowo przesłonięte przez bryły zakrystii i skarbczyka od północy oraz kaplicy Działyńskich od południa z manierystycznym szczytem wschodnim. Szczyt wschodni prezbiterium dekorowany attyką z graniastych pinakli i ostrołucznych tynkowanych blend zwieńczonych trójkątnymi szczycikami z czołgankami. Wieża z kondygnacjami dekorowanymi dwułucznymi i prostokątnymi tynkowanymi blendami z podziałami krzyżowymi. Górne kondygnacje przeprute bliźnimi otworami.

Wnętrze. Bazylikowe, monumentalne poprzez dekoracje malarskie ścian i stropów i bogate wyposażenie.

Wyposażenie. Późnorenesansowy ołtarz główny z 1627 r. wyk. Przez Ditlofa Siversa z Lubawy; figura Matki Boskiej Łąkowskiej z 1402 r. w barokowych sukienkach; drewniane epitafium proboszcza nowomiejskiego ks. J. Ewertowskiego z 1740 r.; łuk tęczowy – triumfalny z 1712-1713 r.; sześć XVII i XVIII wiecznych ołtarzy bocznych; późnorenesansowy chór, ławka kolatorska i balkon z pocz. XVII w., Organy z XVII w.; ambona z 1. poł. XVII w.; gotycka XV -wieczna rzeźba przedstawiająca dźwiganie krzyża; gotycka płyta nagrobna Kunona von Liebensteina; wystrój kaplicy Działyńskich z ok. 1600 r.; ołtarz boczny Matki Boskiej z 1702 r.; XV- wieczny tryptyk ze scenami z życia Matki Boskiej; Pasja z 1500 r.

Instalacje. Elektryczna odgromowa

#### **Spis fotografii**

Wkładka nr 2

1. Elewacja północna – widok od zach..
2. Zakrystia od strony pn. –wsch.
3. Kruchta północna.
4. Elewacja pn. – widok od wschodu.
5. Wieża od zachodu.
6. Wieża schodowa w elew. zach.
7. Prezbiterium od strony południowej.
8. Elewacja południowa korpusu.
9. Szczyt kaplicy Działyńskich.
10. Kaplica działyńskich.
11. Elewacja wschodnia prezbiterium.

1. Miejscowość Nowe Miasto Lubawskie
2. Gmina Nowe Miasto Lubawskie
3. Województwo warmińsko - mazurskie

4. Obiekt (nazwa jak w karcie)  
KOŚCIÓŁ PAR., RZYM.-KAT. P.W. ŚW.  
TOMASZA APOSTOŁA

5. Zawartość wkładki (nazwa materiału uzupełniającego)  
Fotografie.



8



9



10



11

Wkładkę założył: Katarzyna Soczewica, 10.10.2000

Miejsce przechowywania negatywów: PSOZ Olsztyn

Wzór ODZ 1995 r.



1



2



3



4



5



6



7

1. Miejscowość Nowe Miasto Lubawskie	4. Obiekt (nazwa jak w karcie) KOŚCIÓŁ PAR., RZYM.-KAT. P.W. ŚW. TOMASZA APOSTOŁA	5. Zawartość wkładki (nazwa materiału uzupełniającego) Fotografie
2. Gmina Nowe Miasto Lubawskie		
3. Województwo warmińsko - mazurskie		

## Spis fotografii c.d.

## Wkładka nr 3

12. Nawa południowa – zgrafitta o dekoracji roślinnej.
13. Sklepienie nawy głównej.
14. Sklepienie nawy północnej.
15. Nawa południowa – zgrafitta pseudoboniowanie.
16. Witraż prezbiterium.
17. Strop prezbiterium.
18. Wejście na schody kręcone.
19. Okno nawy bocznej.
20. Wrota główne.

## Wkładka nr 4

- 21 Drzwi do wieży schodowej.
22. Drzwi do zakrystii.
23. Drzwi kruchty południowej.
24. Wnętrze – nawa główna.
25. Nawa północna.
26. Ołtarz główny.
27. Chór z organami, nawa główna.
28. Wieżba nawy głównej.
29. Wieżba nawy głównej.
30. Wieżba nawy północnej.
31. Polichromie nawy głównej.
32. Polichromie prezbiterium.

## Wkładka nr 5

33. Ławka kolatorska.
34. Balkon w prezbiterium.
35. Szafka ścienna, w filarze nawy gł.
36. Szafka ścienna, w prezbiterium.



19.



20.

Wkładkę założył: Katarzyna Soczewica, 10.10.2000

Miejsce przechowywania negatywów: WO SOZ Olsztyn

Wzór ODZ 1995 r.



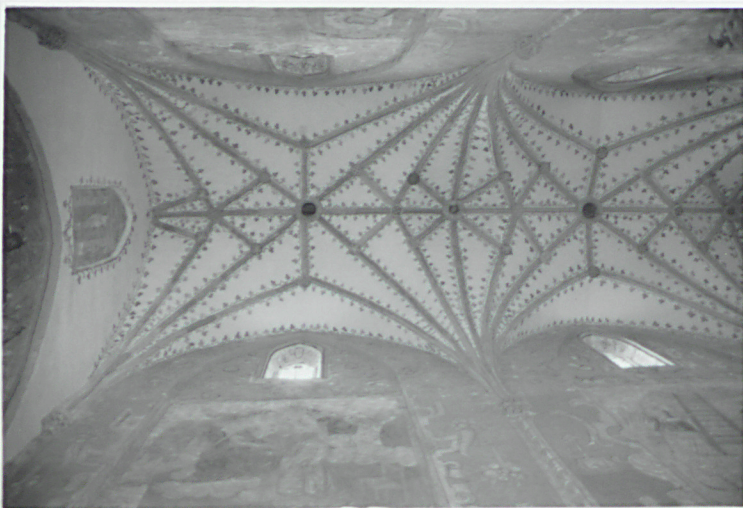
12.



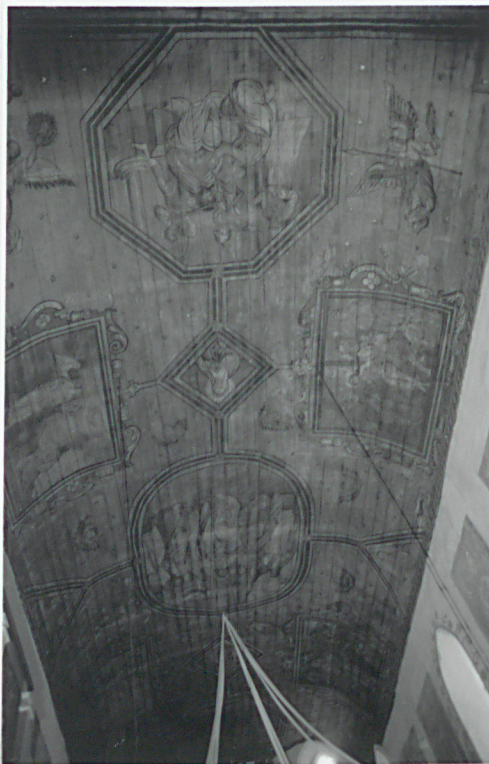
15.



16.



13.



17.



18.



14.

1. Miejscowość Nowe Miasto Lubawskie	4. Obiekt (nazwa jak w karcie) KOŚCIÓŁ PAR., RZYM.-KAT. P.W. ŚW. TOMASZA APOSTOŁA	5. Zawartość wkładki (nazwa materiału uzupełniającego) Fotografie
2. Gmina Nowe Miasto Lubawskie		
3. Województwo warmińsko - mazurskie		



29



31



30



32

Wkładkę założył: Katarzyna Soczewica, 10.10.2000

Miejsce przechowywania negatywów: WO SOZ Olsztyn

Wzór ODZ 1995 r.



21



22



23



24



25



26



27

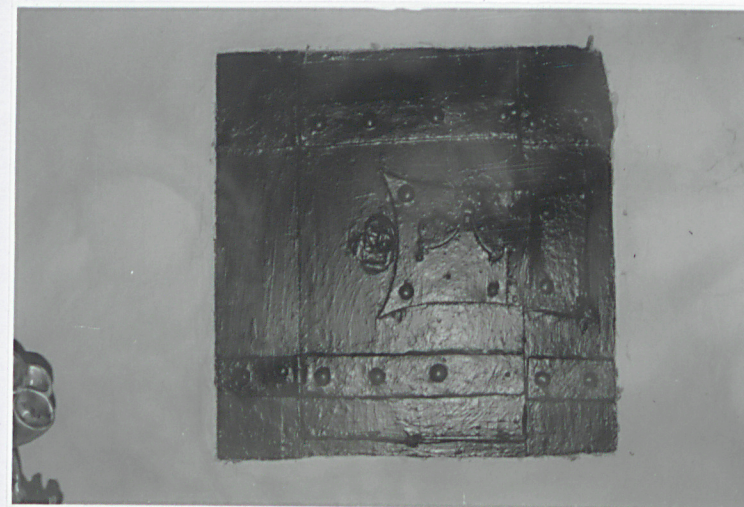


28

<p>1. Miejscowość Nowe Miasto Lubawskie</p> <p>2. Gmina Nowe Miasto Lubawskie</p> <p>3. Województwo warmińsko - mazurskie</p>	<p>4. Obiekt (nazwa jak w karcie)</p> <p>KOŚCIÓŁ PAR., RZYM.-KAT. P.W. ŚW. TOMASZA APOSTOŁA</p>	<p>5. Zawartość wkładki (nazwa materiału uzupełniającego)</p> <p>Fotografie</p>
---	---	---



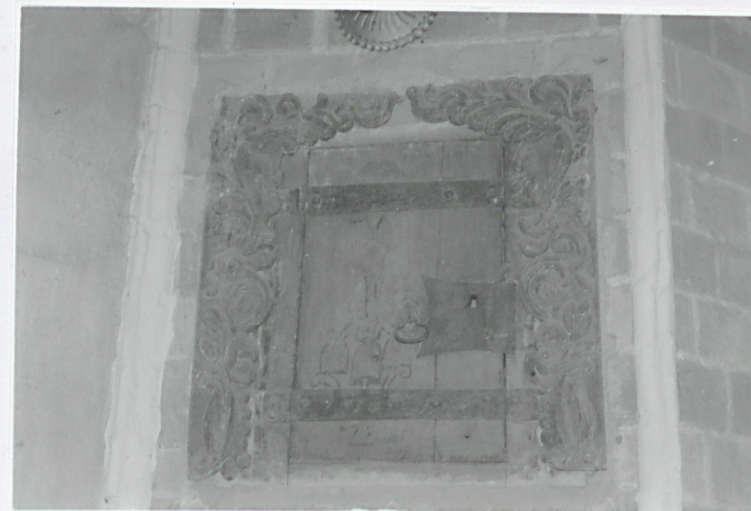
34



36



33



35

Wkładkę założył: Katarzyna Soczewica, 10.10.2000

Miejsce przechowywania negatywów: WO SOZ Olsztyn

Wzór ODZ 1995 r.

