

1. Obiekt

KOŚCIÓŁ PARAFIALNY P.W.ŚW. TRÓJCY

2. Czas powstania

1768, 1928

3. Miejscowość

FREDNOWY

11. Zdjęcia, plan sytuacyjny, rzuty



4. Adres

14-206 Frednowy
nr hipoteczny

5. Przynależność administracyjna

województwo olsztyńskie

gmina Iława pow. IŁAWA

6. Poprzednie nazwy miejscowości

Frödenau

7. Przynależność administracyjna
przed 1.VI.1975 r.

województwo olsztyńskie

powiat Iława

8. Właściciel i jego adres

Kościół Rzymsko-Katolicki
Diecezja Warmińska

9. Użytkownik i jego adres

Parafia Rzymsko-Katolicka
w Frednowach

10. Rejestr zabytków

Nr 726 data 16.11.1967

autor zdjęć Jerzy Domino
data wykonania VIII 1983
miejsce przechowywania negatywów

12. Autorzy, historia obiektu, określenie stylu.

Kościół wybudowany w 1768r jako zbór ewangelicki. wieżę dobudowano w 1928r.

13. Opis (sytuacja, materiał i konstrukcja, rzut, bryła, elewacje, dach, wnętrze, wyposażenie, instalacje)

Kościół usytuowany w centrum wsi przy skrzyżowaniu dróg na wiewiórki -Wilczany z drogą dojazdową do szosy Iława-Ostróda, na osi drogi dojazdowej, od wsch. cmentarz, orientowany;

Materiał: ceglany, na ceglanej podmurówce, potynkowany, z drewnianą emporą wspartą na drewnianych słupach; strop belkowy; wieżba dachowa: drewniana, wieszarowa, ze stłcami ukośnymi i wiszącymi, podciągami i kleszczami, więzarnia co 4 krokwie wzmocnione przy połaci dachowej mieciami i krzyżakami; dach kryty holenderką, hełm na wieży blaszany; schody: na wieży drewniane, jednobiegowe, skręcające z drewnianą balustradą, na emporze drewniane, jednobiegowe, łamane; posadzki: w kruchcie wyłożona cegłą - klinkierem, w nawie marmurowe płyty, w zakrystii podłoga biała; drzwi: wejściowe dwuskrzydłowe, deskowe z nabijanymi ćwiekami, nazawiasach pasowych, z nadświetlem zamkniętym żurawkiem odcinkowym przeszklonym promieniście, deskowe, jedno- i dwuskrzydłowe opierzone parkietowo; okna: metalowe, dwupolowe, w wieży wielopolowe o ukośnym ułożeniu szczeblinek, z żaluzjowymi okiennicami;

Wnętrze: podzielone dwoma rzędami słupów na trzy nawy, od zach. empora.

Kościół zbudowany na planie wydłużonego ośmioboku, z prostokątną zakrystią przystającą do ściany wsch. i kwadratową wieżą na trzeciej osi ściany półd., pierwotne wejście główne w boku zach.

Bryła: na niskim cokole, dwukondygnacyjny, zakrystia parterowa, wieża trójkondygnacyjna, naroża oparte uskokowymi pilastrami, nad nawą dach dwuspadowy przechodzący nad wielobocznymi zamknięciami korpusu w trójpółaciowy, nad zakrystią trójspadowy, na wieży baniasty hełm zwieńczony obeliskiem z kulą i chorągiewką z datą 1928.

Elewacja półd. 5-osiova, dwukondygnacyjna, z trójkondygnacyjną wieżą na trzeciej osi, naroża ujęte w białe tynkowane pilastry, okna zamknięte łukiem odcinkowym obramione pasem tynku, między oknami płyciny w kształcie leżącego prostokąta z półkolami w krótszych bokach, ściana korpusu wieńczy gzyms koronujący; wieża ustawiona na cokole, w narożach oparte pilastrami uskokowymi, portal obramiony pasem tynku, nad nim płycina z wezwaniem kościoła, wyżej okrągłe okno z żaluzyjnymi okiennicami i zegar.

Wyposażenie: ołtarz kolumnowy z 2 św. XVIIIw. z współczesnym obrazem, XVIIIw. wieczna ambona, żyrandole XVIII/XIXw. empora XIXw.

Instalacje: elektryczna.

14. Kubatura	15. Powierzchnia użytkowa	16. Przeznaczenie pierwotne	17. Użytkowanie obecne
3517 m ³	321 m ²	kościół protestancki	parafialny kościół Rzymsko-Katolicki
18. Prace budowlane i konserwatorskie, ich przebieg i dokumentacja		19. Stan zachowania (fundamenty, ściany zewnętrzne ściany, wewnętrzne, sklepienia, stropy, konstrukcje dachowe, pokrycia dachu, wyposażenie i instalacje)	
1928r. - budowa wieży i restauracja wnętrza 1980r. - ułożenie nowej posadzki, nowe boazerie		zadowolający, osypujące się tynki	
20. Najpilniejsze postulaty konserwatorskie			
otynkować kościół			

21. Akta archiwalne (rodzaj akt, numer i miejsce przechowywania)

22. Bibliografia

M.Hoffman,J.Sikorski.Iława i okolice.Olsztyn 1971
Iława.Z dziejów miasta i powiatu.Olsztyn 197
Dziennik Urzędowy Wojewódzkiej Rady Narodowej w Olsztynie
z dnia 29 VI 1963r. nr 7

23. Źródła ikonograficzne i fotograficzne rodzaj, miejsce przechowania, sygnatury)

24. Uwagi różne

25. Wypełnił

Jerzy Domino

plan:

Jerzy Domino

data

VIII 1983

26. Sprawdził

Imię i nazwisko

data

27. Załączniki

Wkładka do karty ewidencyjnej zabytków architektury i bu-
-downictwa .Załącznik nr 1,2,3,

1. Miejscowość

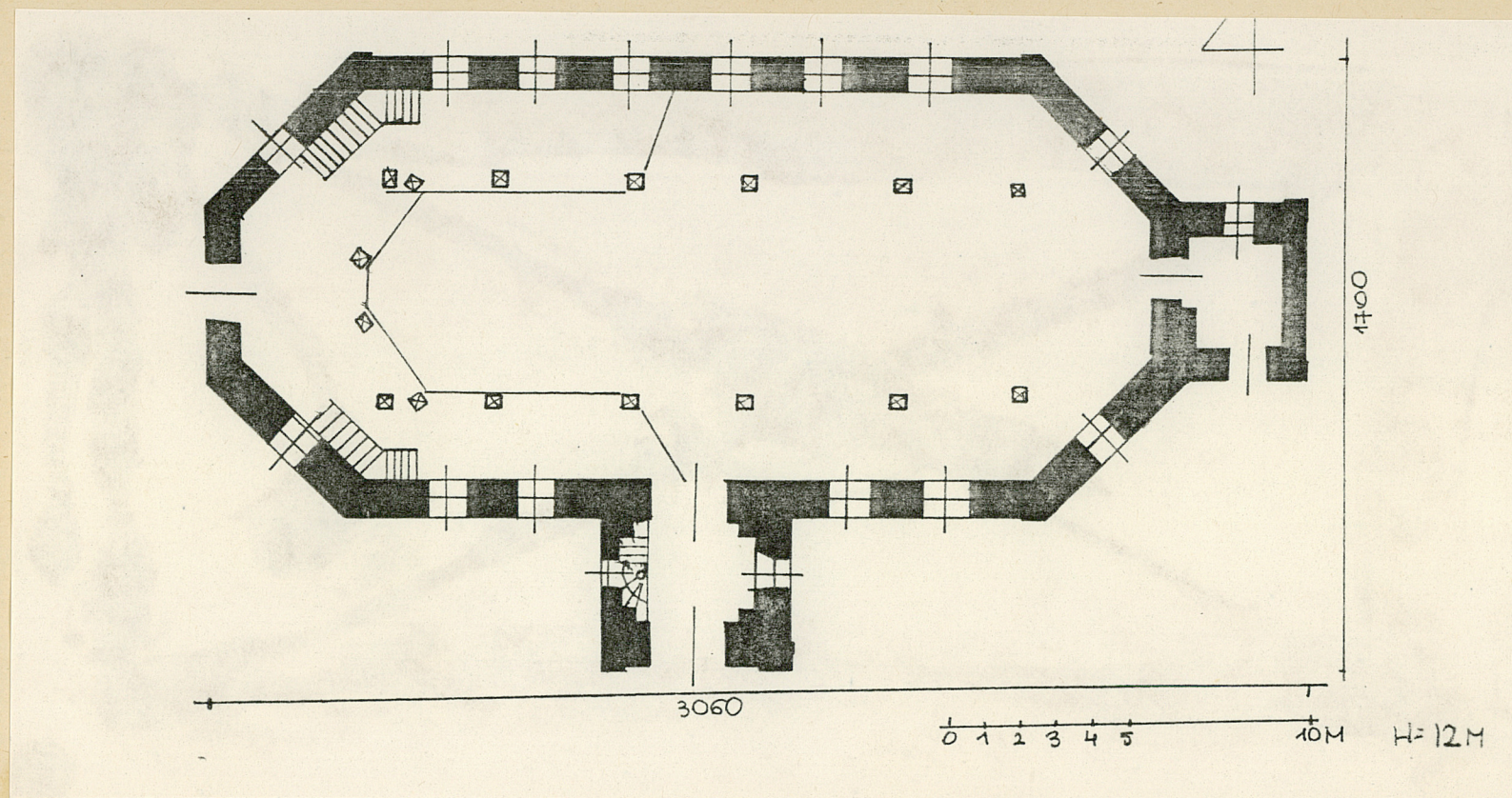
FREDNOWY

2. Obiekt (nazwa jak w karcie)

KOSCIÓŁ PARAFIALNY P.W.
ŚW. TRÓJCY

3. Zawartość wkładki (nazwa obiektu lub materiału uzupełniającego)

PLAN

Wkładkę założył: Jerzy Domino VIII 1983
(imię, nazwisko, data)

Miejsce przechowywania negatywów:

Wzór ODZ 1978 r.

1. Miejscowość

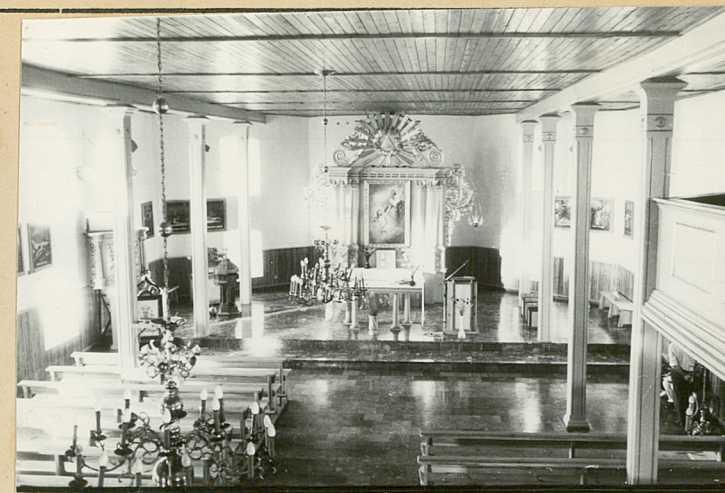
FREDNOWY

2. Obiekt (nazwa jak w karcie)

KOŚCIÓŁ PARAFIALNY P.W.
ŚW. TRÓJCY

3. Zawartość wkładki (nazwa obiektu lub materiału uzupełniającego)

ZDJEĆCIA



Wkładkę założył: Jerzy Domino VIII 1983
(imie, nazwisko, data)

Miejsce przechowywania negatywów:.....

Wzór ODZ 1978 r.

1. Miejscowość

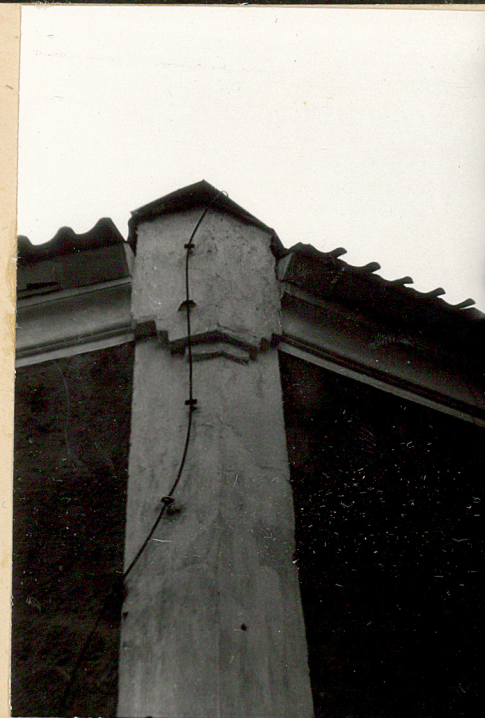
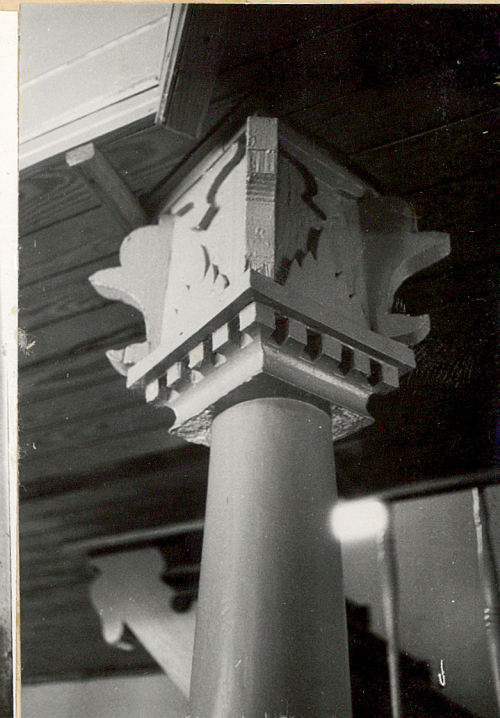
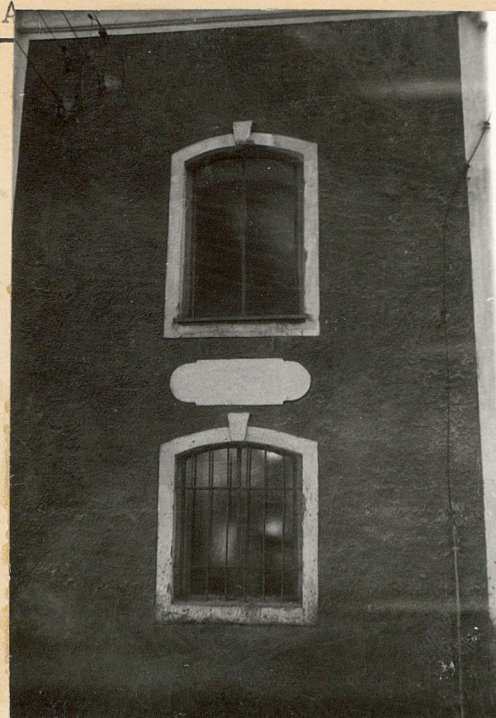
FREDNOWY

2. Obiekt (nazwa jak w karcie)

KOŚCIÓŁ PARAFIALNY P.W.
ŚW. TRÓJCY

3. Zawartość wkładki (nazwa obiektu lub materiału uzupełniającego)

ZDJEĆCIA



Wkładkę założył: Jerzy Domino VIII 1983

(imie, nazwisko, data)

Miejsce przechowywania negatywów: