

1. Obiekt

SCHRONISKO MŁODZIEŻOWE, ob. DOM WYCIECZKOWY

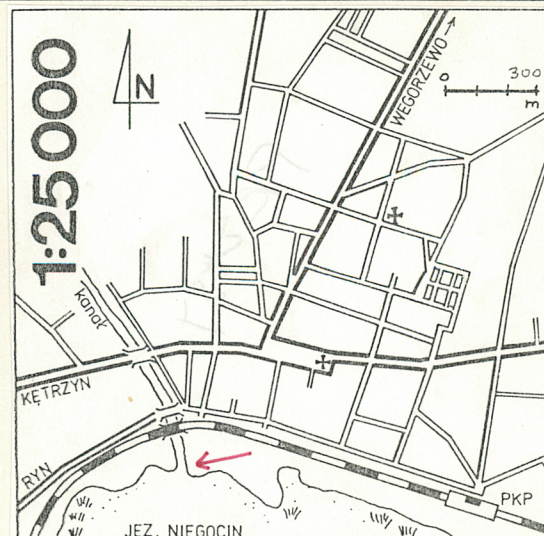
2. Czas powstania

1929 rok

3. Miejscowość

G I Ź Y C K O

11. Zdjęcia, rzut,



4. Adres ul. Nadbrzeżna nr 11

nr hipoteczny

5. Przynależność administracyjna

województwo suwalskie

gmina pow. Giżycko

6. Poprzednie nazwy miejscowości

Lec, Leczen, Łūzen,
Lötzenburg, LOTZEN

7. Przynależność administracyjna

przed 1 VI 1975

województwo olsztyńskie

powiat Giżycko

8. Właściciel i jego adres

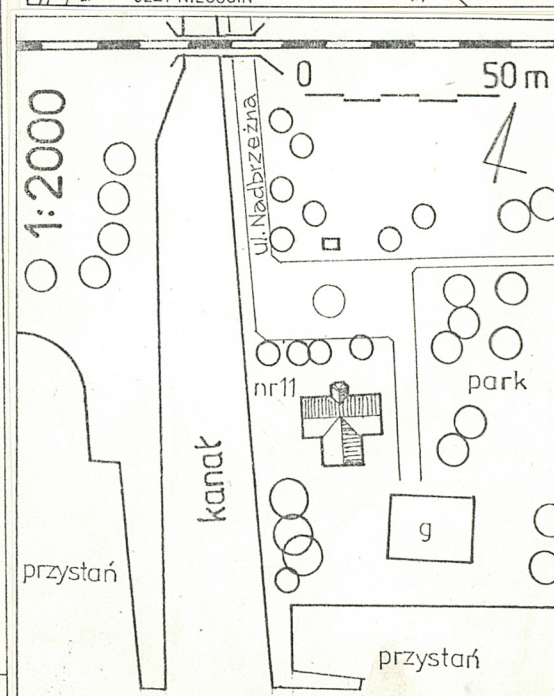
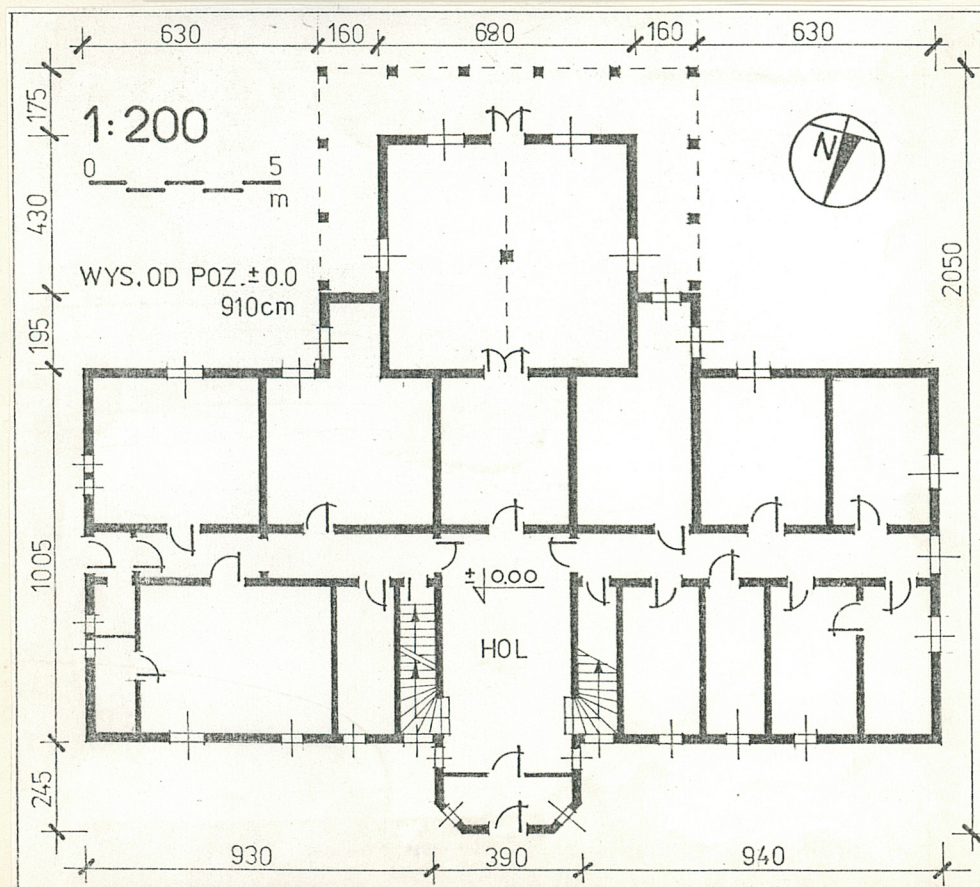
Polskie Towarzystwo
Turystyczno-Krajozn.
Oddział w Giżycku.

9. Użytkownik i jego adres

jak wyżej

10. Rejestr zabytków

Nr A-999 data 30.05.1994



12. Autorzy, historia obiektu, określenia stylu.

Budynek wzniesiony w 1929 r. jako schronisko młodzieżowe /Jugendberge/.

Autor projektu, fundator i budowniczy nieznani.

Po 1945 r. sierociniec; ok. 1956 r. obiekt przejęty przez PTTK. Odnawiany kilkakrotnie i remontowany w latach 80-tych.

Budynek o podobnej bryle, konstrukcji i przeznaczeniu usytuowany jest w niewielkiej odległości, po drugiej stronie kanału Łuczańskiego.

Obiekt bezstylowy.

c.d. p.13:

w piwnicy zachowana stara instalacja wypompowująca wodę; poziom piwnicy poniżej poziomu wody w jeziorze.

13. Opis (sytuacja, materiał i konstrukcja, rzut, bryła, elewacje, wnętrze, wyposażenie, instalacje).

- Budynek usytuowany w otoczeniu drzew i krzewów, nad brzegiem jeziora Niegocin, przy wylocie kanału Łuczańskiego; ścianą frontową zwrócony na południe, do jeziora.
- Wzniesiony na fundamencie kamiennie-cegłanym, w konstrukcji szkieletowej z wypełnieniem cegłanym otynkowanym. Słupy skrajne 17x17 cm, rygle i pozostałe słupy 15x15 cm; szczyty murowane z cegły ceramicznej, oszalowane. Otynkowany cokół i pomieszczenia wewnątrz. Na piętrze nowe boazerie. Stropy drewniane, belkowe, otynkowane. W holu strop kasetonowy; w pomieszczeniu frontowym strop nagi z otynkowaną powalą, wsparty na podciągu i słupie. Więźba dachowa dwupoziomowa dwustołkowa /połąć płn. wzmocniona płatwią pośrednią i stołkami/. Nad sienią więźba krokwiowa. Pokrycie dachów holenderką ceramiczną, kalenic i naroży gąsiorami. Podłogi drewniane na legarach. Okna drewniane, skrzynkowe wmontowane między słupami, dwu- i jedno-skrzydłowe, ze ślęzionami. Schody drewniane jednoślęgowe proste, dwupoliczkowe. W holu na piętrze drewniana, ozdobnie wycinana balustrada i profilowane słupy podpierające strop. Schody zewnętrzne oraz do piwnicy - betonowe. Drzwi do pomieszczenia frontowego dwuskrzydłowe, klepkowane; pozostałe płycinowe /nowsze płytowe/; nad drzwiami wejściowymi nadświetla.
- Na planie prostokąta, od frontu z wydatnym ryzalitem, otoczonym podcieniem oraz na osi elewacji przeciwległej prostokątną, zamkniętą trójboczną sienią. W założeniu budynek symetryczny o dwóch traktach przedzielonych korytarzem, z holem na osi, po bokach którego schody na poddasze użytkowe.
- Budynek parterowy, z użytkowym poddaszem, częściowo podpiwniczony. Dachy dwuspadowe z facjatkami: szeroką w połaci tylnej i jednookien, nymi w pozostałych. Nad sienią dach pięciospadowy. Od frontu wydatny ryzalit z podcieniami.
- Elewacja frontowa z dominującym ryzalitem, otoczonym podcieniem wspartym na profilowanych słupach, usztywnionych pełnymi mieczami /psami/, tworzącymi rodzaj łuków; z deskową pełną balustradą. Szczyt czterosiowy, dwupoziomowy, oszalowany: skośnie w części górnej i pionowo w dolnej, obramowanej ozdobnie wyciętą deską oraz daszkiem okapowym; w części górnej wąskie, pionowe okno strychowe. Elewacja płn. o 9-ciu nierównomiernie rozmieszczonych osiach, z sienią pośrodku i wejściem w ozdobnym deskowym obramieniu. W połaci płn. 10-cio okienna facjata, nakryta dachem pulpityowym. Elewacje boczne trójosiowe, we wsch. na osi wejście; szczyty analogiczne do frontowego, pięciosiowe.
- Instalacje: elektryczna, wodociągowa, kanalizacyjna, odgromowa, odprowadzenie wody opadowej bezpośrednio z połaci dachowych na ziemię.

14. Kubatura 1835 m ³	15. Powierzchnia użytkowa 390 m ²	16. Przeznaczenie pierwotne mieszkalno-rekreacyjne	17. Użytkowanie obecne mieszkalno-rekreacyjne
18. Prace budowlane i konserwatorskie, ich przebieg i dokumentacja		19. Stan zachowania (fundamenty, ściany zewnętrzne, ściany wewnętrzne, sklepienia, stropy, konstrukcje dachowe, pokrycie dachu, wyposażenie i instalacje) Stan zachowania dobry.	
		20. Najpilniejsze postulaty konserwatorskie	

21. Akta archiwalne (rodzaj akt, numer i miejsce przechowywania)

24. Uwagi różne

22. Bibliografia

"Lötzen - Stadt und Kreis"
Kommissionssverlag-Gerhard Rautenberg
Leer 1989

25. Opracował

tekst Ewa i Jan Świderscy, IV-1990
imie, nazwisko, data, podpis
plany, rysunki j.w.
imie, nazwisko, data, podpis
zdjęcia fotogr. j.w.
imie, nazwisko, data, podpis
miejsce przechowywania negatywów BDZ-Suwałki

KARTA PO WYPEŁNIENIU PODLEGA OCHRONIE NA PODSTAWIE PRZEPISÓW PRAWA AUTORSKIEGO !

26. Adnotacje o inspekcjach, informacje o zmianach (daty, imiona i nazwiska wypełniających)

23. Źródła ikonograficzne i fotograficzne (rodzaj, miejsce przechowywania, sygnatury)

27. Załączniki 1

1. Miejscowość **GIŻYCKO**
ul. Nadbrzeżna nr 11

2. Obiekt (nazwa jak w karcie)
BUD. UŻYTECZN. PUBL.

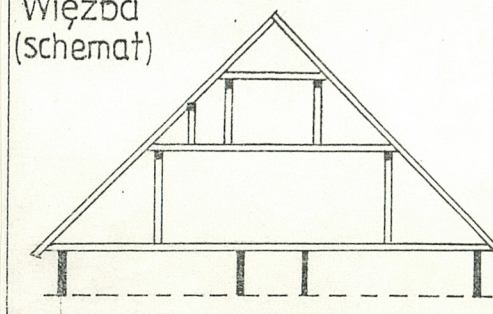
3. Zawartość wkładki (nazwa obiektu lub materiału uzupełniającego)
zdjęcia i rys.



1	2	3
4	5	

1. Widok od płn.
2. Szczyt płd.
3. Szczyt wsch.
4. Widok od str. jeziora.
5. Szczyt zachodni.

Wieżba
(schemat)



Wkładkę założył: **Jan Świdorski, IV-1990 r.**
(imię, nazwisko, data)

BDZ-Suwałki

Miejsce przechowywania negatywów:

Z-d Poligr. Jan Jasiński Wawa, ul. Wolna 13, tel. 12-43-83



1 2

3

1. Elewacja płn.

2. — " —

3. Widok " od płd-wsch.