

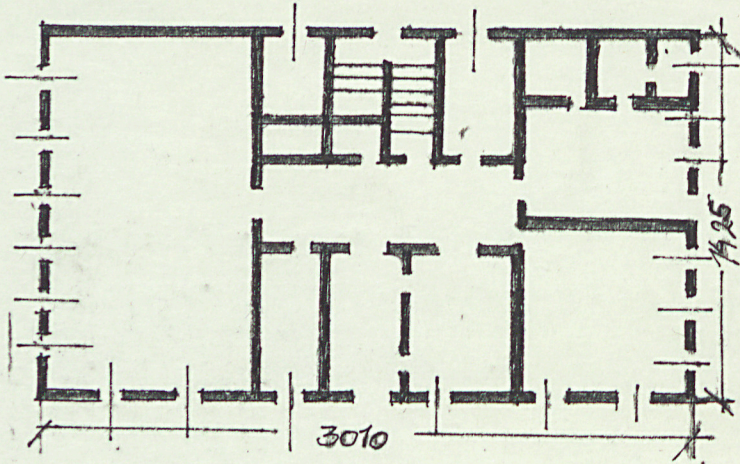
A	B	C	D	E	F	G	H	I	J	K	L	Ł	M	N	O	P	R	S	T	U	V	W	X	Y	Z	Nr
---	---	---	---	---	---	---	---	---	---	---	---	---	---	---	---	---	---	---	---	---	---	---	---	---	---	----

1. Obiekt **PAWILON SZPITALNY KOBIECY, OB. WYDZIAŁ GEODEZJI I URZĄDZEN
ROLNYCH ART /BLOB nr 25/.**

2. Czas powstania
koń. XIX w.

3. Miejscowość **K O R T O W O**

11. Zdjęcia, plan sytuacyjny, rzuty



4. Adres **OLSZTYN KORTOWO
Blok nr 25**

nr hipoteczny

5. Przynależność administracyjna
województwo **olsztyńskie**
gmina **Miasto Olsztyn**

6. Poprzednie nazwy miejscowości
KORTAU

7. Przynależność administracyjna
przed 1.VI.1975 r.

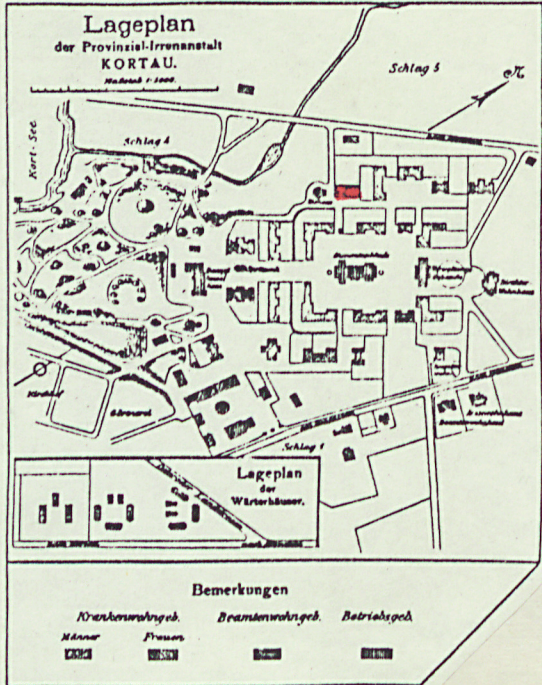
województwo **olsztyńskie**
powiat **Miasto Olsztyn**

8. Właściciel i jego adres
Resort Szkolnictwa Wyższego

9. Użytkownik i jego adres
**Akademia Rolniczo-Techniczna
w Olsztynie**

10. Rejestr zabytków

Nr **A-3626** data **23.04.1985**



autor zdjęć **K. Sliwiński**
data wykonania **1984** r.
miejsce przechowywania negatywów **BBiDZ w Olsztynie**

12. Autorzy, historia obiektu, określenia stylu.

W 1886 roku nastąpiło otwarcie szpitala dla nerowo i psychicznie chorych w Kortowie. Do roku 1900 zbudowano pawilony zlokalizowane przy placu i przy uliczkach biegnących wzdłuż zaplecza zabudowy placu.

Budowę całego zespołu ukończono w 1907 roku.

Pawilon kobiecy obecnie Blok nr 25 został zbudowany w ostatnich latach XIX wieku, wielokrotnie remontowany i adaptowany dla nowych potrzeb. Prawdopodobnie podczas adaptacji poddasza wzniesiono facjatę we frontowej połaci dachowej.

13. Opis (sytuacja, materiał i konstrukcja, rzut, bryła, elewacje, dach wnętrze wyposażenie, instalacje)

Obiekt usytuowany w zachodniej części Kortowa, na terenie płaskim, zadrzewionym przy uliczce równoległej do dłuższej pierzei placu.

Murowany z cegły i licowany cegłą o starannym spoinowaniu, jedynie ścianki działowe na poddaszu drewniane /nowsze/.

Stropy nad parterem i piętrem ognioodporne typu "Kleiha", nad poddaszu drewniane. Posadzki współczesne: płytki PCW, lenteks, terakota, deski i wykładziny. Więźba drewniana konstrukcji płatwiowo-kleszczowej, pokryta dachówką holenderką na odeskowaniu.

Założony na planie prostokąta, dwukraktowy z sienią i klatką schodową na osi. Układ wnętrza przebudowany na skutek wybudowania licznych ścianek działowych.

Dwukondygnacyjny, niepodpiwniczony z użytkowanym poddaszem, kryty dachem dwuspadowym z trójosiową facjatą we frontowej połaci dachowej.

Południowo-wschodnia elewacja frontowa siedmioosiowa, symetryczna. Trzy środkowe osie podkreśla płytki, pozorny ryzalit z otworem wejściowym pośrodku.

Wszystkie otwory okienne i drzwiowe prostokątne zamknięte łukami odcinkowymi, jedynie trzy otwory okienne facjaty prostokątne. Elewacje licowane cegłą czerwoną, zdobione gzymsami kordonowymi, podokiennymi i wieńczącymi. Parter dodatkowo zdobiony żółtą cegłą licówką układaną pasmowo w formie bonii i romboidalnego fryzu kordonowego pod gzymsem.

Północno-zachodnia elewacja tylna z trzema otworami w części środkowej parteru, wyżej siedmioosiowa.

Stolarka okienna typu skrzynkowego ze stałymi słupkami i ślēmionami o drobnym podziale. Drzwi frontowe ramowo-płycinowe z nadświetlem.

Instalacje: wod.-kan., gazowa, elektryczna, telefoniczna, c.o. osiedlowe.

14. Kubatura 5.210 m ³	15. Powierzchnia użytkowa 1.272 m ² pow.zabud. 449 m ²	16. Przeznaczenie pierwotne Szpital	17. Użytkowanie obecne Uczelnia
18. Prace budowlane i konserwatorskie, ich przebieg i dokumentacja Inwentaryzacja budowlana wyk. przez I.Bochno w 1981 r. - miejsce przechowywania ART		19. Stan zachowania (fundamenty, ściany zewnętrzne, ściany wewnętrzne, sklepienia, stropy konstrukcje dachowe, pokrycie dachu, wyposażenie i instalacje) Dobry	
20. Najpilniejsze postulaty konserwatorskie			

21. Akta archiwalne (rodzaj akt, numer i miejsce przechowywania)

23. Źródła ikonograficzne i fotografie (rodzaj, miejsce przechowywania, sygnatury)
H.Bonk, Geschichte der Stadt Allenstein, Allenstein t.IV
- mapa Olsztyna z 1913 roku.
Arch.Fot. BBiDZ w Olsztynie

22. Bibliografia
- H.Bonk, Geschichte der Stadt Allenstein, Allenstein
t.I s.107, t.II cz. II s. 70, t.III cz.II s. 368-530

24. Uwagi różne

25. Wypełnił
Barbara Wojtkiewicz-Janiszewska
.....
imię i nazwisko
data 1984 r.
Joanna Siwkiewicz - plan

26. Sprawdził
.....
imię i nazwisko
data

27. Załączniki