

KARTA EWIDENCYJNA ZABYTKU NIERUCHOMEGO WPISANEGO DO REJESTRU ZABYTKÓW

1. Nazwa

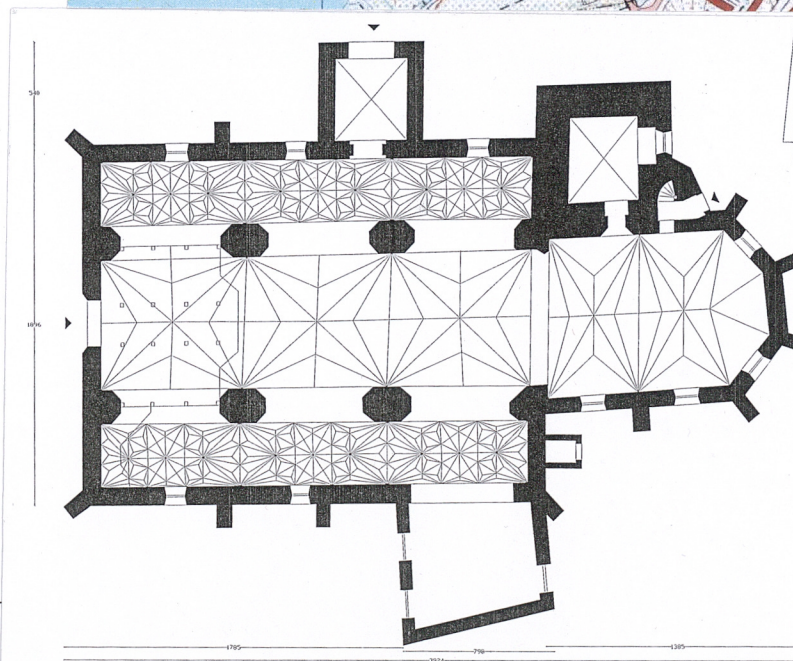
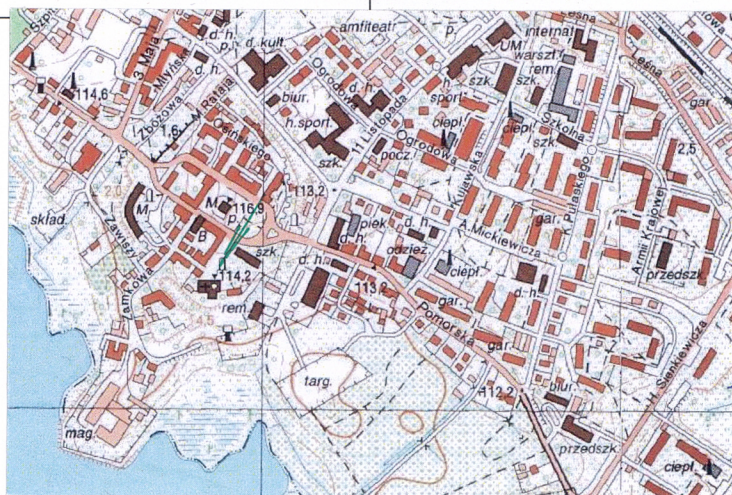
KOŚCIÓŁ PAR. P.W. ŚŚ. PIOTRA I PAWŁA



1.

2. Czas powstania

w 1305-1312 nawa;
I. 40. XIV w. prezb., wieża;
3 ćw. XIV w. nawy bocz., kruchta pn
1729 r. kaplica pd



Rzut przyziemia

0 1 2 3 4 5m

Skala 1:200

3. Miejscowość

MORĄG

5815

4. Adres

ul. Herdera 1
14-300 Morąg
nr ewidencyjny działki 854
nr księgi wieczystej KW [REDACTED]

5. Przynależność administracyjna

województwo warmińsko mazurskie
powiat ostródzki
gmina Morąg

6. Współrzędne geograficzne

N: 53°54'38.21"
E: 19°55'39.6"

7. Poprzednie nazwy miejscowości

Moring, Maronis, Merinck, Moryngk
Mohrungen (niem)

8. Właściciel i jego adres

Parafia Św. Józefa w Morągu (diecezja
elbląska)
ul. Herdera 1
Morąg

9. Użytkownik i jego adres

Parafia Św. Józefa w Morągu (diecezja
elbląska)
ul. Herdera 1
Morąg

10. Formy ochrony

rejestr zabytków:
nr 64(M/8,M.9) z 16.09.1949

<p>12. Historia</p> <p>Założenie Morąga przypada na schyłek XIII w. Ok. 1280 na terenie dzisiejszego Morąga powstaje zamek krzyżacki. W pocz. XIV w. na północ od zamku zaczyna wyrastać osada, która prawdopodobnie w r. 1327 uzyskuje prawo chełmińskie. Potwierdzenie przywileju nastąpiło w 1331 i 1333. Miasto zostało lokowane w niezwykle dogodnych naturalnych warunkach obronnych – na niewielkim wzgórzu otoczonym wodami Jez. Mrągowskiego, którego odnogi oraz staw zw. Młyńskim zamykały miasto od zach. i pn. Jedynie od wsch. stworzono system obronny (dwa rowy wypełnione wodą). Morąg leżał na skrzyżowaniu dość ważnych wówczas dróg wiodących z Olsztyna, Pasłęka i Ostródy. Miasto zostało regularnie rozplanowane w kształcie czworokąta o nieco zaokrąglonych narożach. W połud.-wsch. narożniku miasta, a naprzeciwko zamku usytuowany był kościół parafialny p.w. św. Piotra i Pawła z wysoka wieżą. Trzy kompleksy: kościół parafialny z cmentarzem, zamek oraz rynek z ratuszem wyróżniają się zdecydowanie w zabudowie średniowiecznego Morąga. Usytuowanie kościoła w układzie miejskim wyraźnie odbiega od stosowanej powszechnie zasady sytuowania kościoła farnego w pobliżu rynku, a nie na obrzeżu miasta. Nieregularność tę tłumaczyć należy budową kościoła przed ukształtowaniem układu miejskiego. Kościół zbudowano prawdopodobnie już w 1305 do 1312. Tak wczesny czas powstania świątyni wydaje się potwierdzać istnienie na tym obszarze osady typu handlowo rzemieślniczego, prawdopodobnie posłużnej w stosunku do zamku. W 1331 r. kościół jest wzmiankowany jako ukończony. W XVI-XVIII w. miasto wychodzi poza obręb swoich murów, rozwija się w kier. wsch. i zach, słabiej w północnym. Kościół nadal jednak odgrywa znaczącą rolę w krajobrazie miasta. W 1525 r. utrwala się w Morągu reformacja, a kościół św. Piotra i Pawła zostaje kościołem ewangelickim. Z klęsk elementarnych nawiedzających miasto najgroźniejsze były wydarzenia wojenne w r. 1414 i w XVII w., które powodowały pożary i zniszczenia miasta. Największą klęską dla miasta w omawianym okresie był pożar, który wybuchł w 27 września 1697 r. strawił niemal całe miasto z wyjątkiem kościoła i zamku. Najdotkliwsza zaraza miała miejsce w 1602 r. W 1880 r. M. miał 3633 mieszkańców, w 1856 3407, w 1885 r. 3922. Miasto Morąg uległo w 1945 r. znacznemu (50%) zniszczeniu – ale szczęśliwie kościół i resztki zamku ocalały w całości.</p>	<p>13. Opis</p> <p><u>Sytuacja</u> Kościół zlokalizowany jest na południe od rynku, obok zamku oddzielonego fosą od południa. Kościół jest orientowany, usytuowany na lekkim wyniesieniu, pośrodku dawnego cmentarza przykościelnego, założonego na nieregularnym planie zbliżonym do czworoboku. Jeszcze na terenie przykościelnym, w bezpośrednim sąsiedztwie kościoła, od wschodu, zlokalizowana jest plebania. Kilka drzew liściastych porasta najbliższe otoczenie fary, od zach. dwa dęby flankują wejście do świątyni. Pierwotnie teren cmentarza przykościelnego był odgradzony od ulicy murem, ażurowym ogrodzeniem z cegły – obecnie teren ten jest otwarty.</p> <p><u>Materiał, konstrukcja ścian, technika</u> <u>Ściany</u> – kościół zbudowany z cegły (o wymiarach 30cmx9cmx13cm) z użyciem zendrówek, w wątku gotyckim, na kamiennych fundamentach, użyciem otoczków również w niższych partiach cokołu za wyjątkiem prezbiterium, gdzie cokół jest w całości ceglany.</p> <p><u>Sklepienia</u>. Nad prezbiterium sklepienie dwuprzęsłowe gwiaździste (czteropodporowe i sześciopodporowe w przęśle wschodnim), z żebrami w formie gruszki ze ściętym noskiem, ze zwornikiem w formie rozety i oparte na wielokondygnacyjnych wspornikach w formie półwałków, uskoków i wkłések. Nad nawą główną - sklepienie gwiaździste, bez żeber (1895). Nad nawami bocznymi - kryształowe, oparte na dwukondygnacyjnych wspornikach z kształtki ceglanej w formie ćwierćwałków. W zakrystii - krzyżowo-żebrowe, o żebrach w formie gruszki ze ściętym noskiem. W kaplicy północnej - strop belkowy, z sufitem płaskim bez fasety, z iluzjonistycznie namalowanym plafonem i gzymsami. W kruchcie od południa - krzyżowo-żebrowe, o żebrach w formie gurtów. W pomieszczeniu nad zakrystią - sufit bez fasety po przebudowie (pozostały ślady wysklepek).</p> <p><u>Wieżba dachowa</u> drewniana, storczykowa, pełna, trzyjętkowa, o storczyku zawieszonym w kalenicy, z podłużnym usztywnieniem za pomocą rygli i zastrzałów. Zachowały się znaki ciesielskie. Przy wieży - stolcowa, trzyjętkowa. W wieży konstrukcja wsparta na 9 masywnych słupach (45 cm x 45 cm) po trzy z każdego boku i jeden pośrodku, usztywnionych ryglami, mieczami i zastrzałami w formie krzyży św. Andrzeja. W kondygnacji z dzwonami - dwie ramy zespolone z pozostałą konstrukcją (słupy, rygle, zastrzały), równoległe do ściany wschodniej, tworzące podparcie dla belki, na której zawieszone są dzwony.</p> <p><u>Pokrycie dachu</u> - dachówka ceramiczna holenderka, nad wieżą – blacha, w kształcie i kolorze, imitująca dachówkę.</p> <p><u>Posadzka</u> współczesna (1996 r.) z kwadratowych płytek ceramicznych układanych w karo, trójbarna: zasadniczo szara i grafitowa, z czerwonej układane są wzdłużne pasy bordiurowe. W prezbiterium - kwadratowe płyty marmurowe, polerowane. Stopnie do kaplicy pd – granitowe, polerowane. Nad zakrystią - podłoga deskowa, biała.</p> <p><u>Schody</u>. Na wieżę, w wieżycze schodowej (z zewnątrz wielobocznej, od wewnątrz o ścianach wyokrąglonych), murowane z cegły, kręcone, wsparte na okrągłym słupku środkowym z kształtek, o prostych stopniach wyłożonych od góry dość grubą warstwą gruboziarnistego cementu. Na emporę chórową - drewniane, zabiegowe (na planie esownicy), policzkowe, z balustradą tralkową zamocowaną na prostych, kwadratowych w przekroju, słupkach, o zupełnie prostych tralkach, poręczy i krawędziach stopni. Schody w wieży, na kondygnację z dzwonami - drewniane, jednobiegowe, drabiniaste.</p> <p><u>Stolarka drzwiowa i okienna</u>. Wszystkie drzwi drewniane. Drzwi główne w zachodniej elewacji kościoła umieszczone w prostokątnym, ostrołukowo zamkniętym otworze, dwuskrzydłowe, podwójne, z nadświetłem powtarzającym kształt zwieńczenia otworu, ze współczesnym witrażem w nadświetlu zewnętrznym, w wewnętrznym o podziale szczeblinowym, 27- podziałowym (3-poziomowym, 9-dzielnym). Skrzydła ramowo-płycinowe, zawieszone na zawiasach czopowych (zewnętrzne dodatkowo ozdobione zawiasami pasowymi). Zewnętrzne z nałożoną dekoracją płycinową w formie bliźniaczych, trzech wysmukłych arkadek ostrołukowych, z trójlistnym ostrołukowym maswerkiem, umieszczonych w prostokątnych płycinach – ich poziome obramowanie, dolne i górne, stanowią kwadratowe płyciny z wyciętym czwórliściem. Skrzydła wewnętrzne z dwudzielnym podziałem płycin - w górnej połowie szklone, o polu prześwitu podzielonym profilowanym słupkiem i szczebliną poziomą zamocowaną w 2/3 wysokości pola.Cd na wkładce nr 1</p>
-----------------------------------------------------------------------------------------------------------------------------------------------------------------------------------------------------------------------------------------------------------------------------------------------------------------------------------------------------------------------------------------------------------------------------------------------------------------------------------------------------------------------------------------------------------------------------------------------------------------------------------------------------------------------------------------------------------------------------------------------------------------------------------------------------------------------------------------------------------------------------------------------------------------------------------------------------------------------------------------------------------------------------------------------------------------------------------------------------------------------------------------------------------------------------------------------------------------------------------------------------------------------------------------------------------------------------------------------------------------------------------------------------------------------------------------------------------------------------------------------------------------------------------------------------------------------------------------------------------------------------------------------------------------------------------------------------------------------------------------------------------------------------------------------------------------------------------------------------------------------------------------------------------------------------------------------------------------------------------------------------------------------------------------------------------------------------------------------------------------------------------------------------------------------------------------------------------------------------------------------------------------------------------------------------------------------------------------------------------------------------------------------------------------------------------------------------------------------------	--------------------------------------------------------------------------------------------------------------------------------------------------------------------------------------------------------------------------------------------------------------------------------------------------------------------------------------------------------------------------------------------------------------------------------------------------------------------------------------------------------------------------------------------------------------------------------------------------------------------------------------------------------------------------------------------------------------------------------------------------------------------------------------------------------------------------------------------------------------------------------------------------------------------------------------------------------------------------------------------------------------------------------------------------------------------------------------------------------------------------------------------------------------------------------------------------------------------------------------------------------------------------------------------------------------------------------------------------------------------------------------------------------------------------------------------------------------------------------------------------------------------------------------------------------------------------------------------------------------------------------------------------------------------------------------------------------------------------------------------------------------------------------------------------------------------------------------------------------------------------------------------------------------------------------------------------------------------------------------------------------------------------------------------------------------------------------------------------------------------------------------------------------------------------------------------------------------------------------------------------------------------------------------------------------------------------------------------------------------------------------------------------------------------------------------------------------------------------------------------------------------------------------------------------------------------------------------------------------------------------------------------------------------------------------------------------------------------------------------------------------------------------------------------------------------------------------------------------------------------------------------------------------------------------------------------------------------------------------------------------------------------------------------------------------------------------------------------------------------------------------------------------------------------------------------------------------------------------------------------------------------------------------------------------------------------------------------------------------------------------------------------------------------------------------------------------------------------------------------------------------------------------------------------------------------------------------------------------------------------------------------------------------------------------------------------------------------------------------------------------------------------------------------------------------------------------------------------------------------------------------------------------------------------------------------------------------------------------------------------------------------------------------------------------------------------------------------------------------------------------------------------------------------------------------------------------------------------------------------------------------------------------------------------------------------------------------------------------------------------------------------------------------------------------------------------------------------------------------------------------------------------------------------------------------------------------------------------------------------------------------------------------------------------------------------

14. Kubatura	15. Powierzchnia użytkowa	16. Przeznaczenie pierwotne	17. Użytkowanie obecne
1634 m3	540 m2	sakralne	sakralne
18. Stan zachowania <ul style="list-style-type: none"> • fundamenty - dobry, nie zaobserwowano czynnych spękań ścian nośnych; drobne spękania ścian nie są aktywne. • ściany zewnętrzne – dobry • ściany wewnętrzne – dobry • stropy - dobry • dach – konstrukcja i pokrycie – dobry • wyposażenie - dobry 		19. Istniejące zagrożenia, najpilniejsze postulaty konserwatorskie	

20. Akta archiwalne (rodzaj akt, numer i miejsce przechowywania)

Teczka obiektu, Archiwum WUOZ Delegatura w Elblągu;
Karta ewidencyjna, 1966; Archiwum WUOZ Delegatura w Elblągu;
Rzut przyziemia kościoła, 1979 r., oprac. inż. T. Czerwiński, Archiwum Parafii Św. Józefa w Morągu;

21. Uwagi

22. Adnotacje o inspekcjach, informacje o zmianach (daty, imiona i nazwiska wypełniających)

23. Bibliografia

Boetticher, Die Bau - und Kunstdenkmäler der Provinz Ostpreussen, T. III – Das Oberland, Königsberg 1893, s.75-81;
L. Czubieli, T. Domagała, Zabytkowe ośrodki miejskie Warmii i Mazur, Olsztyn 1969, s.207-210
Dąbrowski K., Konserwacja polichromii w Morągu, w Ochrona Zabytków, 1951, z. 1-2, s.65-77.
Die Provinz Ostpreussen : Bilder aus der Geographie, Geschichte und Sage unserer Heimatprovinz s.367 oprac. Zdigitalizowane: Biblioteka Narodowa POLONA
<http://www.polona.pl/dlibra/doccontent2?id=27171&from=&from=generalsearch&dirids=1&lang=pl>
Dehio G., Handbuch der deutschen Kunstdenkmäler – Deutsche Ordenland Preussen, neu bearb. Von E. Gall, München-Berlin 1952, s. 420-423
Morąg. Studium historyczno-urbanistyczne miasta, Morąg z dziejów miasta i powiatu, Olsztyn 1973, Elżbieta Celińska, s.136
Rocznik Archidiecezji Warmińskiej, 1985
Rzempoluch A., Przewodnik po zabytkach sztuki dawnych Prus Wschodnich, Rzempoluch A., Kościoły na Warmii, Mazurach i Powiślu, 1991;
Słownik geograficzny Królestwa Polskiego i innych krajów słowiańskich, pod red. F.Sulimierskiego, B. Chlebowskiego, W. Wawelskiego, Warszawa 1884, Tom VI, s.672-4
Ulbrich A., Kunstgeschichte Ostpreussens von der Ordenszeit bis zur Gegenwart, s.48

25. Źródła ikonograficzne (rodzaj, miejsce przechowywania)

Ostpreußen. Zbiory fotograficzne dawnego Urzędu Konserwatora Zabytków w Królewcu, wyd.Institut Sztuki PAN, Warszawa
Boetticher, Die Bau - und Kunstdenkmäler der Provinz Ostpreussen, T. III – Das Oberland, Königsberg 1893, s.75-81;
Topographische Karte Mohrunen, 1930 r. Archiwalne Mapy Pomorza Gdańskiego

24. Opracowanie karty ewidencyjnej (autor, data i podpis)

tekst: Anna Lorek, 31.10.2012 r.

plany, rysunki: Anna Lorek, 31.10.2012 r. rzut przyziemia z częściowym wykorzystaniem pomiaru wyk. W 1979 r. przez inż.T.Czerwińskiego

fotografie: Anna Lorek, 31.10.2012 r.

26. Załączniki
wkładki 1-10

1. Miejscowość: MORĄG	5. Nazwa zabytku	6. Zawartość załącznika
2. Gmina: Morąg	KOŚCIÓŁ, PAR. P.W. śś. PIOTRA I PAWŁA	Historia cd, Opis cd.
3. Powiat: ostródzki		
4. Województwo: warmińsko-mazurskie		

Historia cd

Obecny kościół został zbudowany prawdopodobnie w **1305-1312**. W 1331 r. wzmiankowany jest jako ukończony. Pierwotny gotycki kościół był salowy o zasięgu obecnej nawy głównej. W **I. 40 XIV w.** do nawy dostawiono sklepione prezbiterium a przy pn narożniku wieżę, w przyziemiu której została urządzona zakrystia (wg Dehio wieżę dobudowano w **1 ćw. XIV w.** a nadbudowano prawdopodobnie w **3 ćw XIV w.**). Jednocześnie z wieżą wzniesiono wieżyczkę schodową, która początkowo była dostępna jedynie od strony prezbiterium. W **3 ćw. XIV w.** kościół powiększono o nawy boczne (wg A. Rzempolucha zaplanowane wcześniej już na etapie realizacji prezbiterium) oraz wg Dehio nadbudowano wieżę i wzniesiono przedsionek pn. W XV w. prawdopodobnie wykonano szczyt zachodni kościoła. W **3 ćw. XV w.** wykonano gotyckie polichromie figuralne w prezbiterium. **Po 1505 r.** mistrz Matz z Gdańska zasklepił nawy boczne sklepieniem kryształowym. W roku 1544 powstała zabudowa chóru oraz siedzeń, częściowo malowanych (przy ścianie północnej zachowały się fragmenty zabudowy późnogotyckiej z roku ok. 1560). **W 1729 r.** wzniesiono wąska jednopiętrowa kaplicę przylegającą do pd nawy kościoła w jej części wsch. (*Johann Caspar Hindersin*). **W 1836 r.** przeprowadzono renowację szczytu południowego wieży. **W 1843 r.** wykonano wejście do wieżyczki schodowej od wsch. (obecnie istniejące) oraz **przykrycie** dachu (dach korpusu nawowego pochodzi z XIX wieku). Podczas prac w 1843 r. natrafiono na ślad polichromii (wspomina się scenę Ukrzyżowania – obecnie zachowaną tylko w niewielkim fragmencie) - nie podjęto jednak ich konserwacji. **W roku 1856** zostały wstawione nowe drzwi i okna. W 1893 r. w swojej publikacji A. Boetticher ubolewa, że nawa główna wtórnie przykryta jest płaskim drewnianym stropem, opisując jednocześnie pierwotne sklepienie gwiaździste. Opinia ta zaważyła zapewne na decyzji o odbudowie gipsowego sklepienia gwiaździstego nad nawą główną, które wykonano już **w 1895 r.** **W I. 1930-31** odkryto freski prezbiterium i pomalowano kościół. W roku 1945 świątynia odniosła niewielkie uszkodzenia. Od 6 lipca 1945 r. kościół przywrócono parafii rzymskokatolickiej, która od tego czasu nosi wezwanie św. Józefa. Pierwsza powojenna restaurację kościoła rozpoczęto już **w 1946 r.** m.in. założona została podtynkowa instalacja elektryczna. W tym roku usunięto też emporę w nawach bocznych. **W 1948** odsłonięto gotyckie polichromie w prezbiterium (zamalowane prawdopodobnie w 1701 r.) a następnie przeprowadzono ich konserwację pod kierunkiem [REDAKTOR] W trakcie tych prac odkryto na profilowaniu portalu do zakrystii, żebrowaniu sklepienia w prezbiterium, profilowaniu tęczy – ślady powłok malarskich bez podkładu w kolorze rudawym i szarym.

Kościół farny w Morągu wzniesiony jest w stylu gotyckim.

Opis cd.

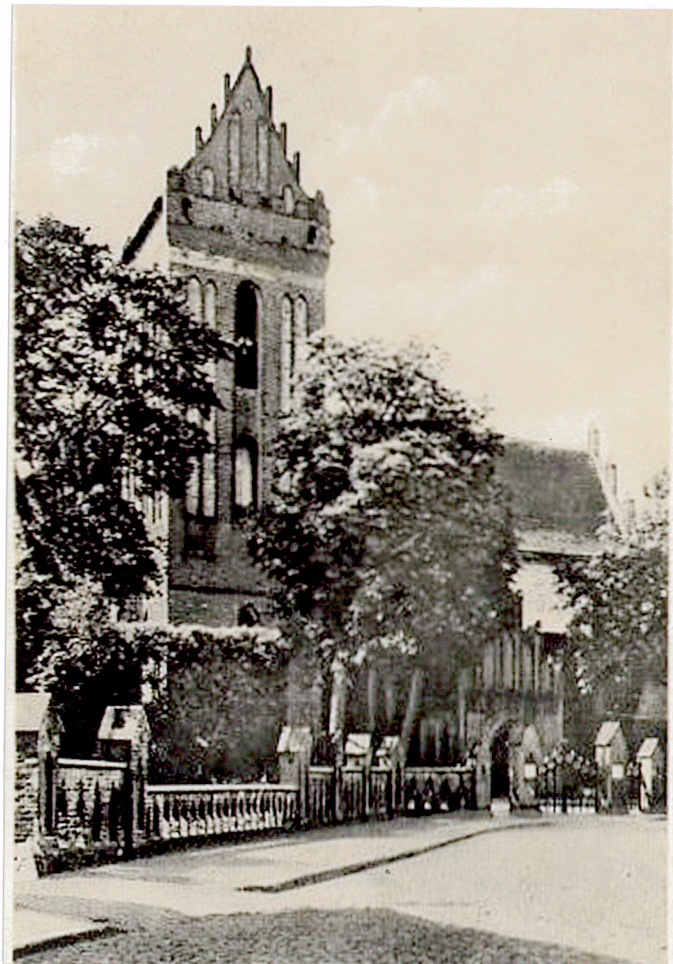
W dolnej części płyciny o formie prostokąta stojącego (dolna) i leżącego, tej samej szerokości. Krawędzie górnych płycin dekoracyjnie wycięte - wypełnieniem dolnych pól są deseczki pionowe o profilowanych krawędziach. *Drzwi zewnętrzne do kruchty bocznej* umieszczone w prostokątnym otworze zamkniętym łukiem pełnym, dwuskrzydłowe, deskowe na zawiasach krzyżowych, powtarzają kształt otworu, od zewnątrz opierzone dekoracją płycinową analogiczną do drzwi głównych, w formie ostrołukowych arkadek (po 3 w każdym skrzydle), których podstawą są płyciny z czteroliściem, a poniżej fryz w formie wyciętych rombów. W podłuczu, przeszklone arkadki w formie maswerków. Drzwi do wieżyczki schodowej, umieszczone w prostokątnym otworze zwieńczonym łukiem odcinkowym, jednoskrzydłowe (skrzydło powtarza kształt otworu), ramowo-płycinowe, 8-płycinowe, o równych kwadratowych płycinach umieszczonych w dwóch osiach, zawieszone na zawiasach czopowych. *Drzwi wewnętrzne.* *Do zakrystii*, chociaż umieszczone w ostrołukowym otworze, nie powtarzają kształtu jego zwieńczenia - jednoskrzydłowe, deskowo-szpungowe, na dekoracyjnych zawiasach pasowych, z pierwotnymi okuciami (zamek, kołatka). *Drzwi do kruchty pn* umieszczone w prostokątnym otworze zamkniętym łukiem ostrym, jednoskrzydłowe, powtarzające kształt otworu, deskowe, z nałożoną dekoracją listwową w formie trzech ostrołucznych arkad, z trójlistnym wypełnieniem w podłuczu. Ponad nimi, w partii podłucza wydzielonej profilowaną listwą, przeszklenie o podziale listwowym i szczeblinowym tworzącym maswerk (rybie pęcherze w owalnych polach). *Okna* metalowe, współczesne, z wypełnieniem witrażowym.

Rzut. Kościół trzynawowy, wzniesiony na planie prostokąta zbliżonego do kwadratu, z wyraźnie wyodrębnionym prezbiterium od wschodu tej szerokości co nawa główna, na planie prostokąta, zamkniętym trójbocznie, o połowę krótszym od korpusu nawowego. Trzyprzęsłowy korpus nawowy podzielony na nawy 4 masywnymi ośmiobocznymi filarami i 4 półfilarami o ściętych narożnikach. Prezbiterium dwuprzęsłowe. Od pn do narożnika nawy i prezbiterium przylega masywna wieża na planie czworoboku zbliżonego do kwadratu, skomunikowana z prezbiterium. *C.d. wkładka nr 2*

Opracowanie załącznika
30 październik 2012, Anna Lorek



2



3

1. Miejscowość: MORĄG	5. Nazwa zabytku	6. Zawartość załącznika
2. Gmina: Morąg	KOŚCIÓŁ, PAR. P.W. ŚŚ. PIOTRA I PAWŁA	Opis cd.
3. Powiat: ostródzki		
4. Województwo: warmińsko-mazurskie		

Opis cd.

W narożnik wieży i prezbiterium wtopiona wieżyczka schodowa, zamknięta od pn-wsch. dwubocznie, z przejściem z zewnątrz do prezbiterium w grubości murów i z kręconymi schodami. Od południa, do pierwszego od wschodu przeszła nawy bocznej, na długości tego przeszła, przylega kaplica na planie czworoboku zbliżonego do trapezu (ściany wschodnia i zach są równoległe, lecz nie przebiegają prostopadłe do ścian bocznych nawy, stąd w połączeniu z nawą i ścianą południową, tworzą boczne ściany trapezu). Zachodnie przeszło nawy głównej zajmuje empora chórowa wsparta na 16 kolumnach. Schody na emporę umieszczone są w narożniku pd-zach. Nawa i prezbiterium są oszkarpowane. Do wnętrza prowadzą trzy wejścia: główne - na osi elewacji zachodniej, boczne - na osi elewacji pn kruchty oraz od pn-wsch. poprzez wieżyczkę schodową do prezbiterium.

Bryła. Bryła kościoła zwarta, addycyjna, z wyraźnie wyodrębnionymi częściami składowymi. Korpus nawowy składa się z nawy głównej, nieco wyższej od bocznych, nakrytej wysokim dachem dwuspadowym oraz naw bocznych, nakrytych dachami pulpitowymi, o połaciach o niższym kącie nachylenia niż połacie dachu nawy głównej. Znacznie niższe od nawy głównej, lecz wyższe niż nawy boczne, prezbiterium - zamknięte trójbocznie, przekryte jest dachem pięciopołaciowym. Przylegająca do narożnika pn-wsch nawy i prezbiterium, dominująca 4-kondygnacyjna wieża, zwieńczona jest trójkątnym szczytem od pn i pd, nakryta dachem dwuspadowym. W jej narożnik styczny z prezbiterium, wtopiona jest trójboczna (w przyziemiu dwuboczna) wieżyczka schodowa przykryta trzypołaciowym, niskim daszkiem. Południowa kaplica usytuowana we wschodniej części korpusu nawowego jest tej wysokości co nawy boczne, przykryta dachem dwuspadowym o kalenicy sięgającej dolnej krawędzi kalenicy dachu nawy głównej i do niej prostopadła. Kruchta pn o połowę niższa niż nawa boczna, zwieńczona trójkątnym szczytem, nakryta jest dachem dwuspadowym, poprzecznym do kalenicy nawy.

Elewacje. Elewacje ceglane, jednolite, wyniesione na niskim kamienny lub ceglanym cokole (w prezbiterium), z cegły o wiązaniu gotyckim, z częstym użyciem zendrówek, o tynkowanych blendach, wgłębnym fryzie podokapowym i gładkich okiennych. Wyjątkowo, w całości otynkowana jest kaplica południowa. Zasadniczo jednokondygnacyjne, z wyjątkiem 4-kondygnacyjnej wieży i 3-kondygnacyjnej wieżyczki schodowej. Elewacje gotyckiej części kościoła, opięte trzykondygnacyjnymi szkarpami, rozczłonkowane są ostrołukowymi otworami okiennymi i blendami o zróżnicowanej wielkości i proporcjach. W części nowożytnej są to otwory zamknięte łukiem odcinkowym. Elewacja zachodnia jest symetryczna, jednokondygnacyjna, zwieńczona dwukondygnacyjnym szczytem tej samej wysokości, oszkarpowana w narożach. W parterze na osi umieszczono ostrołukowy portal o czteroskokowo rozglifionych wegarach, bogato profilowany - w każdym uskoku kształtka ceglana o profilu gruszki ze ściętym noskiem na podkładce. W portalu tynkowana blenda z otworem drzwiowym zwieńczonym łukiem ostrym o obniżonej względem łuku portalu, strzałce. W połowie wysokości łuku portalu, biegnie gzyms wykonany z jednej warstwy kształtek. Narożne szkarpy, tak jak pozostałe szkarpy opinające kościół, są trzykondygnacyjne - ponad połacią dachową przechodzą w czteroboczne sterczyny zwieńczone fryzem z cegieł ułożonych kaniem oraz gzymsem w formie ćwierćwałka, nakryte wysokimi daszkami czterospadowymi i dachówką karpiówką. Elewacja zachodnia w części pn nosi ślady przekształceń - widoczny jest ślad po rozebranej przybudówce z dachem dwuspadowym oraz замуrowanie otworu okiennego. Na osi portalu, jeszcze w dolnej kondygnacji, umieszczono duży, o wysmukłych proporcjach, otwór okienny z głęboko rozglifionymi tynkowanymi węgarami. Przecina on wgłębny fryz kordonowy i sięga do wgłębnego, tynkowanego fryzu w zwieńczeniu pierwszej kondygnacji szczytu. Otwór ten flankowany jest dwoma bliźniaczymi, tynkowanymi blendami, zajmującymi całą wysokość dolnej kondygnacji szczytu. W drugiej kondygnacji szczyt jest podzielony lizenami, które powyżej dachu przechodzą w sterczyny dzieląc szczyt na 4-osie z tynkowanymi blendami tego samego kształtu i wielkości w każdej osi. Dwie środkowe blendy podniesione - poniżej znajdują się dwa odcinkowo zwieńczone niemal kwadratowe otwory okienne. Lizeny występują wydatnie przed lico i mają formę wiązki słuzek wykonanych z kształtek półwałków i półwklęsok. Elewacja północna w części nawowej - czteroosiowa, z wieżą w piątej wschodniej osi, niesymetryczna. W jednokondygnacyjnej części nawowej, zachodnie przeszło podparte szkarpami. Ściany rozczłonkowane trzema otworami okiennymi tej samej wielkości i kształtu, umieszczonymi na tej samej wysokości w skośnych nietynkowanych gładkach - względem szkarpy nie zachowują osiowości. Kruchta usytuowana w 2. osi licząc od wschodu - jej jednokondygnacyjna elewacja pn zwieńczona jest trójkątnym szczytem sterczynowym.

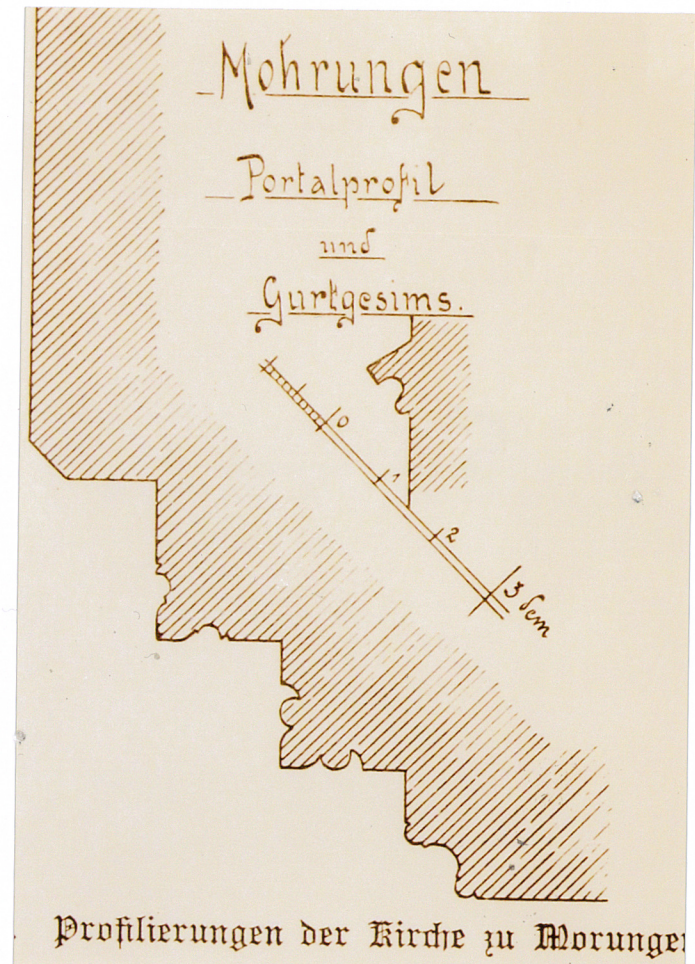
Opracowanie załącznika
30 październik 2012, Anna Lorek



4.



6



5.

1. Miejscowość: MORĄG	5. Nazwa zabytku KOŚCIÓŁ, PAR. P.W. ŚŚ. PIOTRA I PAWŁA	6. Zawartość załącznika
2. Gmina: Morąg		Opis cd.
3. Powiat: ostródzki		
4. Województwo: warmińsko-mazurskie		

Opis cd.

W przyziemiu, na osi - ostrołukowy portal wejściowy, o dwuuskokowych węgarach, z profilowaną krawędzią głębszego uskoku, z otworem drzwiowym zwieńczonym półkoliście. Szczyt pięcioosiowy, jednokondygnacyjny, podzielony lizenami z cegieł ustawionych kantem, przechodzących nad dachem w wieloboczne sterczyny przykryte wielobocznymi daszkami. Pomiedzy lizenami wysmukłe blendy na całej wysokości szczytu, prócz środkowej, która jest tej wysokości co sąsiednie, lecz nad nią umieszczono drugą blendę - tej wysokości co skrajne. Pola z blendami zwieńczone trójkątnymi daszkami. Pn elewacja wieży trzykondygnacyjna. W dolnej kondygnacji jednoosiowa, w 2 górnych trzyosiowa z wysmukłymi otworami okiennymi i dzwonnymi na osi każdej kondygnacji. W dwóch najwyższych - flankowanymi parą tynkowanych blend biegnących przez całą wysokość 2 kondygnacji. Elewacja zwieńczona tynkowanym wgłębnym fryzem, nad którym schodkowo nadwieszony (nieco szerszy i występujący przed lico niższych kondygnacji) trójkątny, jednokondygnacyjny, 6-osiowy szczyt sterczynowy, z tynkowanymi blendami w 4 osiach środkowych i 7 sterczynami czworobocznymi. Elewacja wschodnia jednokondygnacyjna w prezbiterium i nawie południowej, 4-kondygnacyjna w wieży i 3-kondygnacyjna w wieży schodowej. Elewacja prezbiterium 3-osiowa, opięta szkarpami, w polach pomiędzy nimi na osi otwory okienne w skośnych tynkowanych glicach a w ścianie wsch. - tynkowana blenda tej samej wielkości i kształtu co otwory okienne, lecz odmiennie od nich obramowana na krawędzi węgara profilowaną kształtką. Elewacje wieńczy wgłębny tynkowany fryz podokapowy. Sterczone szkarpy inne niż w nawach - ozdobione z trzech stron tynkowanymi płycinami, nakryte daszkiem dwuspadowym. Wschodnia elewacja nawy południowej jednoosiowa z współczesną przybudówką w przyziemiu oraz oknem na osi. Wschodnia elewacja wieży symetryczna dopiero w 2 górnych kondygnacjach i tu analogicznie opracowana jak pn. W dolnych kondygnacjach otwory okienne nie są umieszczone na osi – przesunięte w kierunku pn, ustępują miejsca trójbocznej wieżycze schodowej z oknami umieszczonymi na osi każdej kondygnacji – w dolnej dużym, w pozostałych, bardzo wąskimi prostokątnymi (1:4). Narożniki wieżyczki profilowane. Elewacja południowa jednokondygnacyjna, niesymetryczna, 4-osiowa, podparta 4 szkarpami (w tym 2 narożnymi). Otwory okienne umieszczone w polach między szkarpami, lecz asymetrycznie przesunięte w kierunku wschodnim. We wschodniej osi kaplica z oknami zwieńczonymi odcinkowo – dwoma w elewacji zach i jednym w elewacji wsch. W ścianie południowej, tuż przy kaplicy - zamurowanym portal (?) o profilowanych węgarach.

Wnętrze. Kościół jest trzynawową bazyliką. Wnętrze korpusu nawowego podzielone trzema krępyimi w proporcjach ostrołukowymi arkadami, bogato profilowanymi w partii łuku, opartymi na masywnych ośmiobocznych filarach z wydatnymi cokołami, na szerszą, 3-przęsłową nawę, przekrytą sklepieniem gwiaździstym bez żeber oraz węższe i o połowę niższe od nawy głównej, 3-przęsłowe nawy boczne, przekryte sklepieniem kryształowym. Przedłużeniem nawy głównej jest trójboczne prezbiterium wydzielone łukiem tęczowym przyjmującym formę (wielkość, proporce, profilowanie) arkad korpusu nawowego, z gotyką polichromią figuralną z 2 poł. XV w. Prezbiterium jest tej szerokości co nawa główna, o połowę niższe od niej, dwuprzęsłowe, przekryte sklepieniem gwiaździstym, opartym na wielokondygnacyjnych profilowanych wspornikach. We wschodnim prześle nawy południowej duże przeprucie, niemal tej szerokości co prześło nawy i niemal tej samej wysokości co nawa boczna, zwieńczone łukiem ostrym łączące korpus nawowy z jednoprzestrzennym wnętrzem kaplicy południowej, przekrytej sufitem z iluzjonistyczną polichromią. Od zachodu, drewniana empora chóru zajmuje niemal całe prześło. Wsparta na smukłych kolumnach o dwukondygnacyjnych cokołach (czworoboczne i wieloboczne) i kapitelach (wielobocznych u podstawy, ze ściętymi śmigą narożnikami i profilowaniem oraz czworobocznych w zwieńczeniu), na których wsparte sfazowane belki ze śmigą, a na nich, powała deskowa chóru. Balustrada chóru ramowo-płycinowa z kręconymi kolumnkami i polichromowanymi płycinami, nadwieszona w partii nawy głównej i wysunięta uskokowo w kierunku wschodnim. W ścianie pn nawy i prezbiterium niewielkie otwory drzwiowe ostrołukowe łączy nawę z jednoprzestrzennymi kruchtą i zakrystią. Nad zakrystią, w drugiej kondygnacji, jednoprzestrzenne pomieszczenie przykryte sufitem. Otwory okienne nawy i prezbiterium umieszczone są w głębokich, skośnych glicach- w nawach bocznych 3 w ścianie pn i 2 w pd, w prezbiterium - po jednym dużym oknie w ukośnych ścianach trójbocznego zakończenia.

Wyposażenie. Ołtarz główny barokowy ok. 1690, pracownia Gellerta z Norymbergii; krucyfiks z k. XIV w.; polichromie gotyckie w prezbiterium z 3 ćw. XV (wg A. Rzempełucha) z przedstawieniami figuralnymi, o różnej tematyce (m.in. Ukrzyżowanie, Adoracja Baranka, Apostołowie); renesansowe epitafia Piotra von Dohny zm. 1553 i jego żony Katarzyny von Jemen zm. 1558; gotyckie granitowe misy chrzcielne z XIV w; późnobarokowa ambona z k. XVII w.; organy z 1705 r. wyk. przez Mateusza Obucha; empora chóru z namalowanymi na płycinach scenami alegorycznymi i ze Starego Testamentu z 1713 r.; barokowe płyty epitafijne wmurowane w filary zach. Henryka Voncka (zm.1628) i Marii von Wallenrod (zm. 1640)

Instalacje. Elektryczna, odgromowa.

Opracowanie załącznika
 30 październik 2012, Anna Lorek



7.



8.



9.

1. Miejscowość: MORĄG	5. Nazwa zabytku	6. Zawartość załącznika
2. Gmina: Morąg	KOŚCIÓŁ, PAR. P.W. ŚŚ. PIOTRA I PAWŁA	Materiał ilustracyjny
3. Powiat: ostródzki		
4. Województwo: warmińsko-mazurskie		
<p>Spis ilustracji:</p> <ol style="list-style-type: none"> 1. Widok na kościół od wsch. 2. Widok na kościół od pn. Ostpreußen. Zbiory fotograficzne dawnego Urzędu Konserwatora Zabytków w Królewcu, wyd.Institut Sztuki PAN, Warszawa 3. Widok na kościół od pn-wsch. Ostpreußen. Zbiory fotograficzne dawnego Urzędu Konserwatora Zabytków w Królewcu, wyd.Institut Sztuki PAN, Warszawa 4. Mrągowo z 1826-1828. Ryc. w: Boetticher, Die Bau - und Kunsdenkmäler der Provinz Ostpreussen, T. III – Das Oberland, Königsberg 1893, s.75-81; 5. Profilowanie portalu do zakrystii w kosiele w Morągu. Rys. w: Boetticher, Die Bau - und Kunsdenkmäler der Provinz Ostpreussen, T. III – Das Oberland, Königsberg 1893, s.75-81; 6. Topographische Karte Mohrunen, 1930 r. Archiwalne Mapy Pomorza Gdańskiego 7. Widok na elewację wsch. i wieżyczkę schodową 8. Widok na wieżę od pn. 9. Elewacja pn, widok od pn-zach. 10. Kruchta od pn. 11. Portal kruchty. 12. Szczyt zach. 13. Portal główny do kościoła. 14. Część zach. elewacji pd. 15. Część wsch. elewacji pd 16. Kaplica pd 17. Zamurowany portal w ścianie pd kościoła 18. Szczyt pd wieży. 19. Wnętrze – widok w kierunku wsch. 20. Wnętrze – widok w kierunku zach. 21. Widok na prezbiterium 22. polichromie na ścianie pd prezbiterium 23. Widok na arkady pd nawy gł. 24. Widok na pn cz. nawy gł. 25. Portal do zakrystii 26. Kaplica pd. 27. Sklepienie prezbiterium 28. Sklepienie nawy gł. 29. Sklepienie nawy bocznej pn. 30. Sklepienie kryształowe w nawie bocznej pd 31. Sufit w kaplicy pd 32. Zwornik sklepienia w prezbiterium 33. Wspornik sklepienia w prezbiterium. 34. Empora chóru zach. 35. Fragment pd empory chórowej 36. Fragment pn empory chórowej 37. Krucyfiks z k. XIV w. 38. Schody w wieżyczce schodowej od wsch. 39. Konstrukcja wieży – słup środkowy 40. Konstrukcja wieży 41. Wieżba dachowa nad nawą gł. – storczyk. 42. Wieżba dachowa nad nawą gł. – rytm wiązarów. 		<p>PLAN SYTUACYJNY</p> <p>Skala 1:1000</p>  <p>1 - KOŚCIÓŁ 2 - PLEBANIA</p>
<p>Opracowanie załącznika 30 październik 2012, Anna Lorek</p>		



10.



11.

1. Miejscowość: MORĄG	5. Nazwa zabytku KOŚCIÓŁ, PAR. P.W. śś. PIOTRA I PAWŁA	6. Zawartość załącznika materiał ilustracyjny
2. Gmina: Morąg		
3. Powiat: ostródzki		
4. Województwo: warmińsko-mazurskie		



13.



12.



14.



15.

1. Miejscowość: MORĄG	5. Nazwa zabytku KOŚCIÓŁ, PAR. P.W. śś. PIOTRA I PAWŁA	6. Zawartość załącznika materiał ilustracyjny
2. Gmina: Morąg		
3. Powiat: ostródzki		
4. Województwo: warmińsko-mazurskie		



17.



16.



18



19



20.

1. Miejscowość: MORĄG	5. Nazwa zabytku	6. Zawartość załącznika
2. Gmina: Morąg	KOŚCIÓŁ, PAR. P.W. śś. PIOTRA I PAWŁA	materiał ilustracyjny
3. Powiat: ostródzki		
4. Województwo: warmińsko-mazurskie		



21.



22



24.



23.

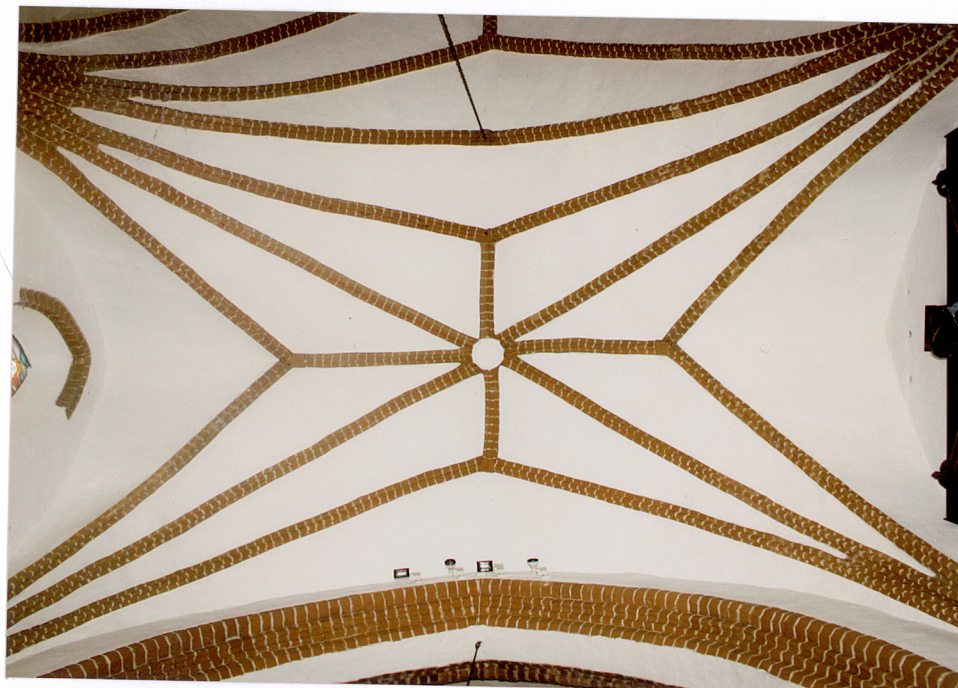


25

1. Miejscowość: MORĄG	5. Nazwa zabytku KOŚCIÓŁ, PAR. P.W. śś. PIOTRA I PAWŁA	6. Zawartość załącznika materiał ilustracyjny
2. Gmina: Morąg		
3. Powiat: ostródzki		
4. Województwo: warmińsko-mazurskie		



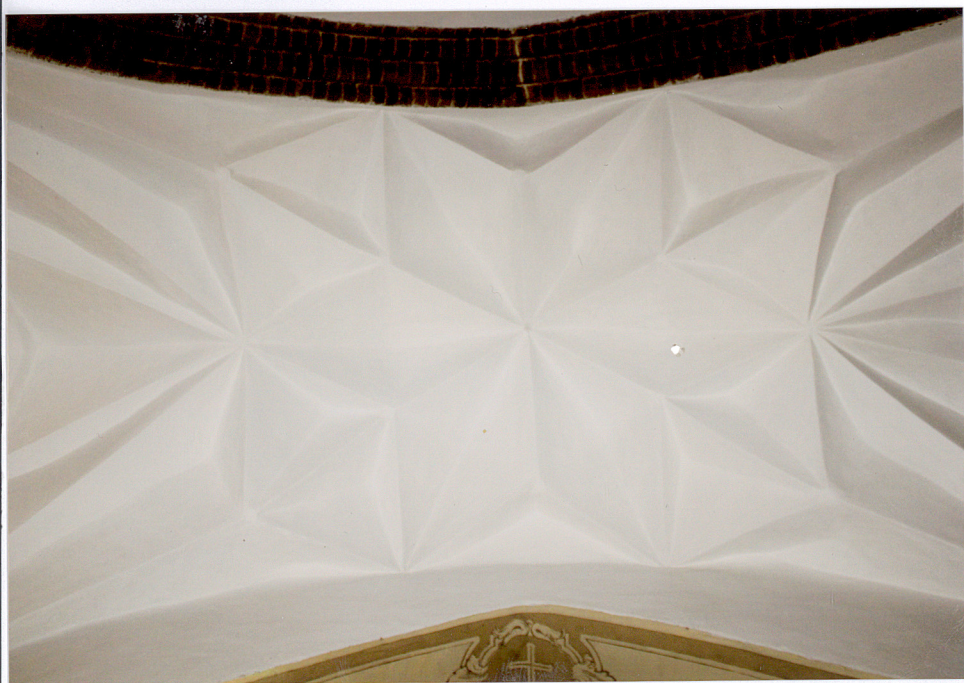
26.



27.



28.



29.



30

1. Miejscowość: MORĄG	5. Nazwa zabytku KOŚCIÓŁ, PAR. P.W. śś. PIOTRA I PAWŁA	6. Zawartość załącznika materiał ilustracyjny
2. Gmina: Morąg		
3. Powiat: ostródzki		
4. Województwo: warmińsko-mazurskie		



31



32



33



34



35

1. Miejscowość: MORĄG	5. Nazwa zabytku KOŚCIÓŁ, PAR. P.W. śś. PIOTRA I PAWŁA	6. Zawartość załącznika materiał ilustracyjny
2. Gmina: Morąg		
3. Powiat: ostródzki		
4. Województwo: warmińsko-mazurskie		



36.



37



38



39

1. Miejscowość: MORĄG	5. Nazwa zabytku KOŚCIÓŁ, PAR. P.W. ŚŚ. PIOTRA I PAWŁA	6. Zawartość załącznika materiał ilustracyjny
2. Gmina: Morąg		
3. Powiat: ostródzki		
4. Województwo: warmińsko-mazurskie		



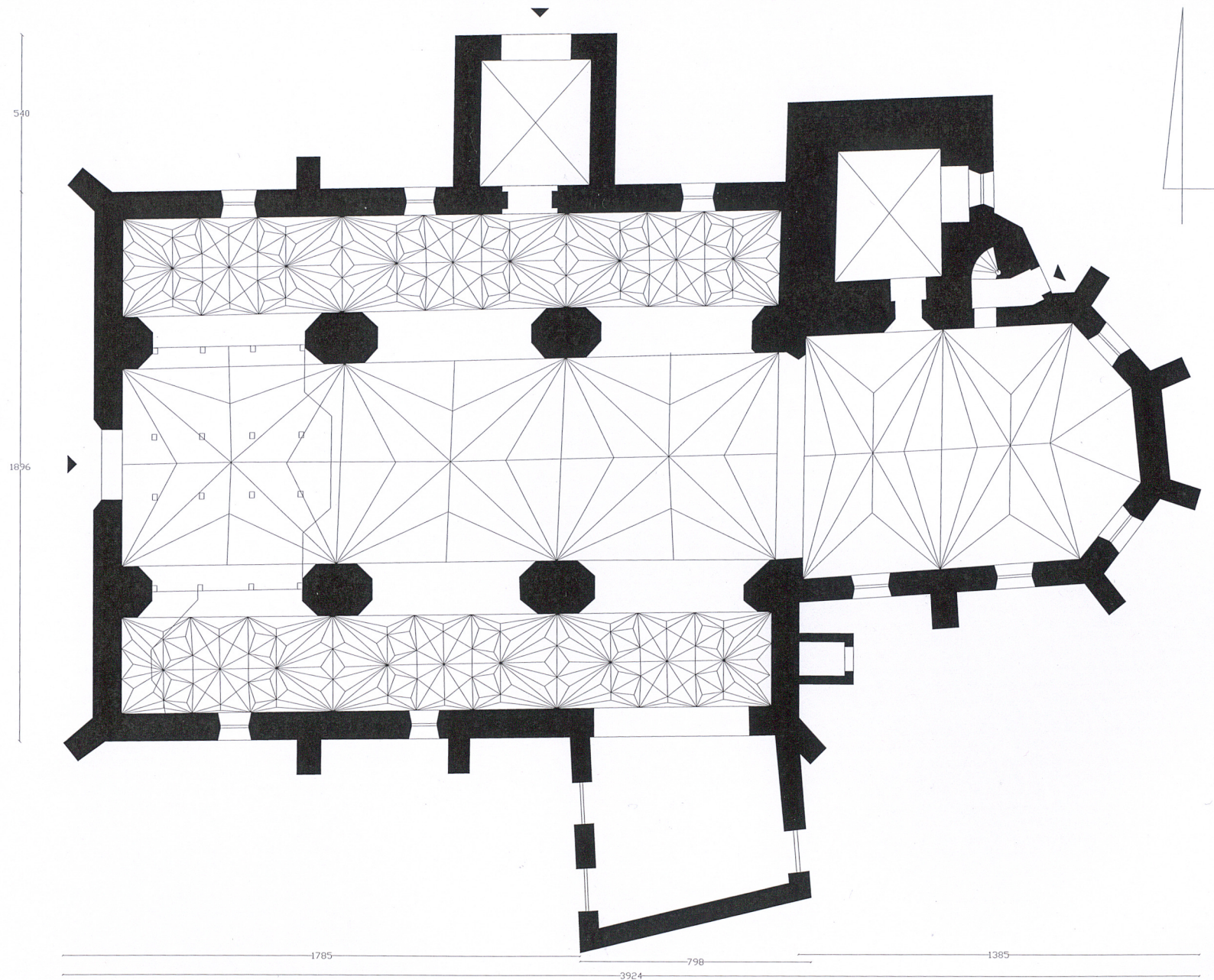
40



41



42



Rzut przyziemia