

1. Obiekt

KOŚCIÓŁ EWANGELICKI / ruina/

2. Czas powstania

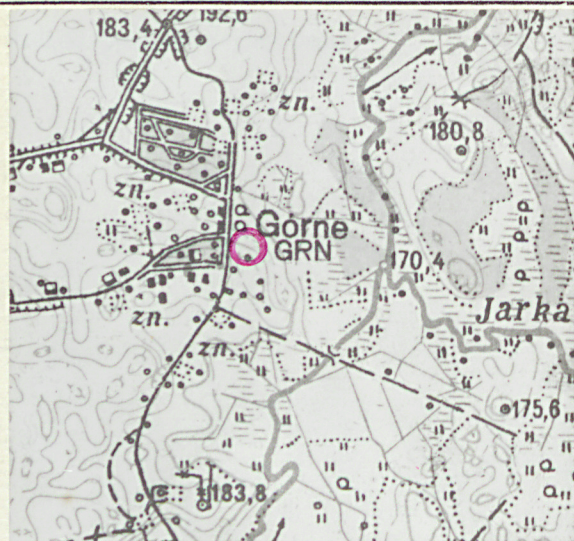
1612-1617

3. Miejscowość

GÓRNE

2659

11.



4. Adres Górne

nr hipoteczny

5. Przynależność administracyjna

województwo suwalskie

gmina/pow. Gołdap

6. Poprzednie nazwy miejscowości

Gurnen, Schoenjarken

7. Przynależność administracyjna
przed 1.VI.1975

województwo białostockie

powiat Gołdap

8. Właściciel i jego adres

skarb państwa

9. Użytkownik i jego adres

nie użytkowany

10. Rejestr zabytków

942 25.01.1957 oraz 102 13.02.1979

KL.WKZ 534/10/a/79 13.II.1979 r.

Nr. data

m rej-10

autor zdjęć J. Mackiewicz
data wykonania sierpień 1981 r.
miejsce przechowywania negatywów BDZ Suwałki



12. Autorzy, historia obiektu, określenia stylu.

Wzniesiony z fundacji Heinricha von Halle w l. 1612-1617 przetrwał w pierwotnej formie do pocz. XIX w. W 1825 r. wskutek złego stanu dokonano inwenturyzacji kościoła oraz sporządzono projekt jego odbudowy. Równocześnie w zakresie prac budowlanych rozebrano częściowo wieżę i trzy okragłe wieżyczki. Z przyczyn bliżej nieznanых prace remontowe zostały przerwane, a kościół zamknięty. Dopiero w l. 1837-1840 prace budowlano-remontowe zostały podjęte, jednak w trakcie ich prowadzenia zrezygnowano z realizacji projektu przystosowując jedynie kościół do dalszego użytkowania. W l. 1839-1840 wykonano wystrój wnętrza wg projektu Schinkla. W 1910 r. zainstalowano w kościele ogrzewanie. W II wojnie światowej obiekt został zniszczony. W 1958 r. zważyło się ostatnie z zachowanych przęseł sklepienie. Obecnie kościół znajduje się w stanie daleko posuniętej ruiny. Należy do grupy halowych gotyckich kościołów protestanckich na terenie Prus Wschodnich.

13. Opis (sytuacja, materiał i konstrukcja, rzut, bryła, elewacje, dach, wnętrze wyposażenie, instalacje)

Kościół położony jest we wschodniej części wsi, w sąsiedztwie drogi wiejskiej na niewielkim wzniesieniu, w otoczeniu drzew. Jest to obiekt orientowany, murowany z cegły-palcówki z dodatkiem dużych kamieni polnych na zaprawie wapiennej, otynkowany. Założony na rzucie prostokąta, halowy, bez wyodrębnionego prezbiterium, trójprzęsłowy; od północy przylega prostokątna zakrystia, od południa - przedsionek zbliżony do kwadratu. Na osi znajduje się 3-kondygnacyjna wieża wzniesiona na rzucie kwadratu, równa z wysokością kościoła.

Elewacje. Zachodnia z wieżą: na osi ostrożukowy portal, nad nim przez dwie kondygnacje ciągną się trzy płytki wnęki zamknięte łukami ostrymi, szczyt prosty-podzielony na pięć pól wypełnionych wnękami z otworami okiennymi. Wschodnia: osiowa-bez podziałów-posiada dwa otwory okienne zamknięte łukiem ostrym, szczyt prosty dziewięciopółowy /cztery pola skrajne wypełniają płytkie wnęki zamknięte łukiem ostrym, a pięć środkowych łukiem dwulistnym/. Południowa: symetryczna, na osi duży otwór okienny wspólny dla przedsionka i empory, po bokach przedsionka po jednym otworze okiennym od strony hali. Północna: niesymetryczna, posiada jeden otwór okienny od hali i mniejszy od empory nad zakrystią, ściana wieży od tej strony podzielona pionowo dwoma wnękami zamkniętymi łukami ostrymi.

Sklepienie było gwiazdziste, żebra wykonane z profilowanej cegły. Ściany wewnętrzne hali: północną i południową dzielią trzy filary przyścienne/czwarty zniszczony/, między którymi znajdowały się ostrożukowe arkady. Od zachodu hala była otwarta do wieży wysokim ostrożukiem. Zakrystię od hali dzieli ściana z otworem wejściowym zamkniętym łukiem ostrym. Przedsionek był otwarty na całą wysokość. Posadzki brak/obecnie gruzowisko/.

11. Kubatura	15. Powierzchnia użytkowa ca 280 m ²	16. Przeznaczenie pierwotne kościół	17. Użytkowanie obecne nie użytkowany / ruina/
18. Prace budowlane i konserwatorskie, ich przebieg i dokumentacja 1825 r.-rozebranie wieżyczek i wieży 1837-1840 - budowa wieży do wysokości gzymsu i podzielenie szczytu zachodniego na pięć pól, wykonanie nowych szczytów nad emporami i wieżą /?,rozebranie sklepień zakrystii,przedsionka i zastąpienie ich drewnianymi stropami,wykona- nie neogotyckiego wystroju wewnątrz, 1910 - instalacja ogrzewania i wzniesienie ko- mina przy wschodnim szczycie.		19. Stan zachowania (fundamenty, ściany zewnętrzne, ściany wewnętrzne, sklepienia, stropy, konstrukcje dachowe, pokrycie dachu, wyposażenie i instalacje) Kościół w stanie zupełnej ruiny. Zachowane mury w bardzo złym stanie.	
20. Najpilniejsze postulaty konserwatorskie Należy obiekt zabezpieczyć w formie trwałej ruiny lub też odbudować z przeznaczeniem na obiekt sakralny. Z uwagi na istnienie w pobliżu nowozbudowanego kościoła proponuję się zabez- pieczenie ruin przed dalszym zniszczeniem.			

21. Akta archiwalne (rodzaj akt, numer i miejsce przechowywania)

22. Bibliografia

- Górne, pow. Gołdap, woj. białostockie, Kościół ceglany z lat 1612-1617, opr. MiR. Brykowsy, Warszawa 1958 r./maszynopis w BDZ/.
- Dehio G., Handbuch der Deutschen Kunstdenkmäler, München-Berlin 1952 r.,
- Harnach A., Chronik und statistk der evangelischen Kirchen in der Provinzen Ost und Westpreussen, Reidenburg 1890 r.,
- Bötticher A., Die Bau- und Kunstdenkmäler der Provinz Ost-Preussen, VI, Mazuren, Königsberg 1896 r..

23. Źródła ikonograficzne i fotografie (rodzaj, miejsce przechowywania, sygnatury)

P.I.S. - nr inw.neg.55962,55963,55964,55965.

24. Uwagi różne

25 Wypełnił sierpień 1981 r.

mgr Janusz Mackiewicz

26. Sprawdził

1. Miejscowość

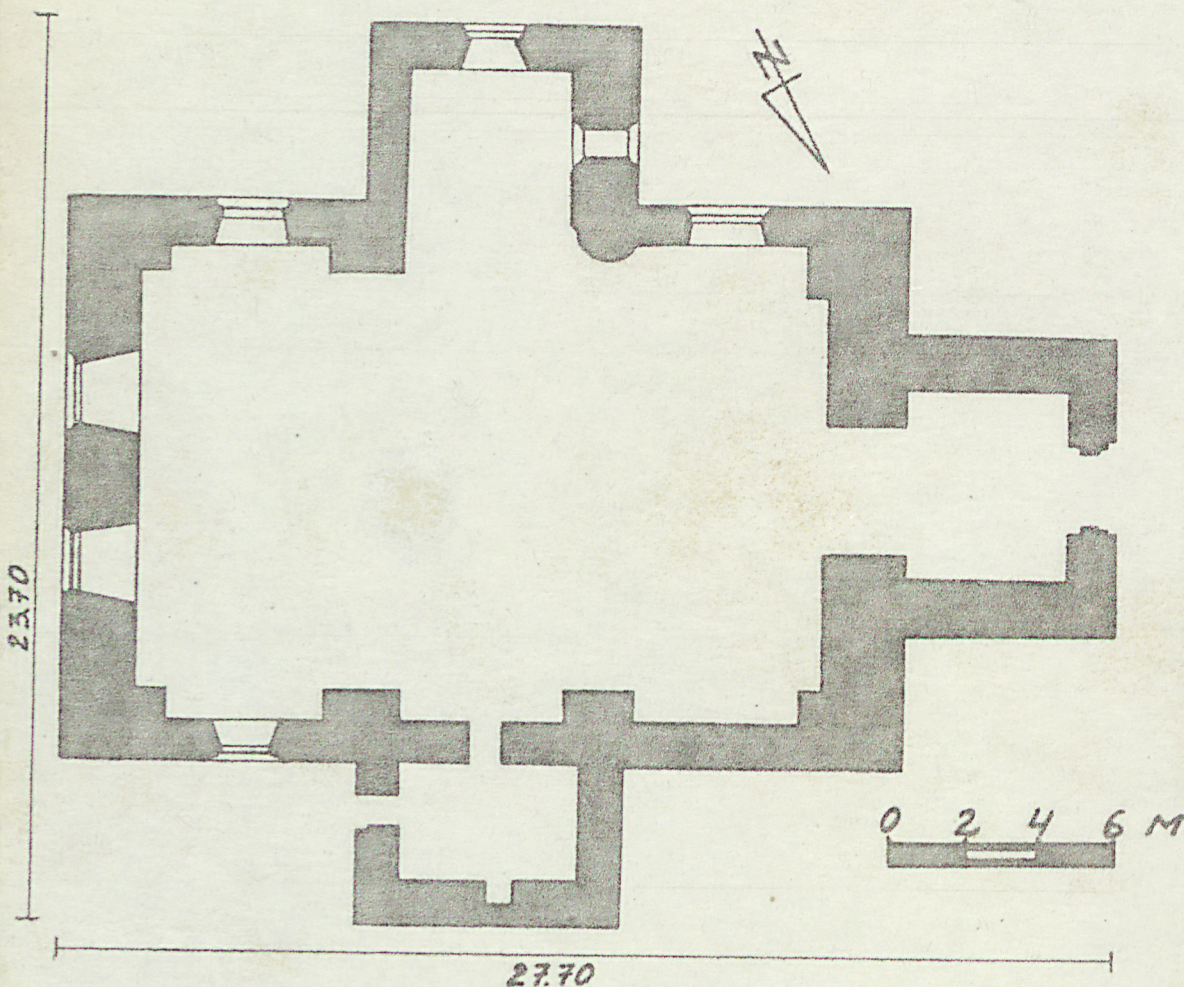
GORNE

2. Obiekt (nazwa jak w karcie)

KOSCIÓŁ EWANGELICKI/ruina/

3. Zawartość wkładki (nazwa obiektu lub materiału uzupełniającego)

Rzut, fotografie



Wkładkę założył: Janusz Mackiewicz, wrzesień 1981 r.

(imię, nazwisko, data)

Miejsce przechowywania negatywów:

Jedn. Wyd. Akcyd. Olsztyn zam. 1299/5/78
OZGraf. ZP. Ostróda zam. 1040 n. 20000

Wzór ODZ 1978 r.

1. Miejscowość

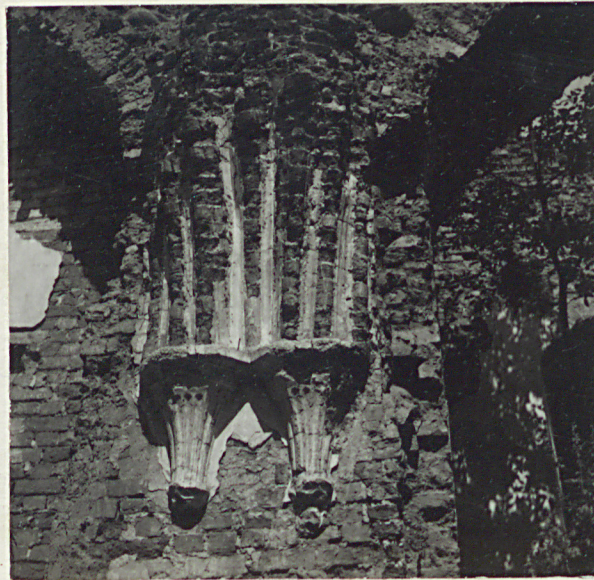
2. Obiekt (nazwa jak w karcie)

3. Zawartość wkładki (nazwa obiektu lub materiału uzupełniającego)

GORNE

KOSCIÓŁ EWANGELICKI/ruina/

Fotografie- J.Mackiewicz, wrzesień 1981 r.



Wkładkę założył: Janusz Mackiewicz, wrzesień 1981
(imię, nazwisko, data)

Miejsce przechowywania negatywów:

Jedn. Wyd. Akcyd. Olsztyn zam. 1299/5/78
©ZGraf. ZP. Ostróda zam. 1040 n. 20000

Wzór ODZ 1978 r.