

1. Obiekt

DOM MIESZKALNY

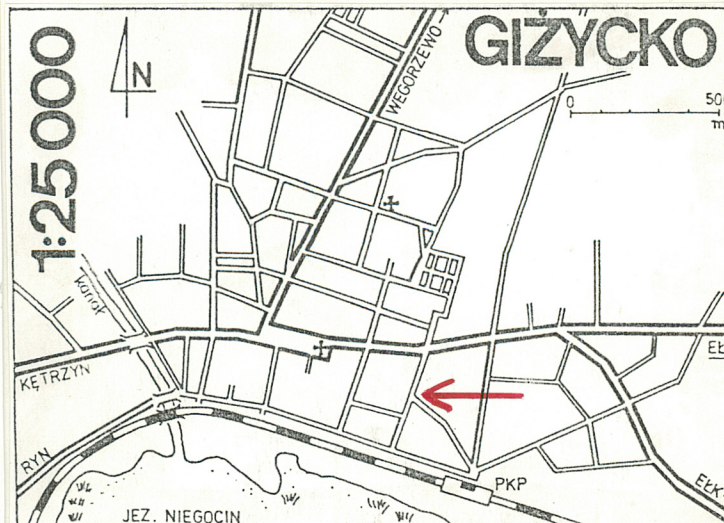
2. Czas powstania

XIX/XX w.

3. Miejscowość

GIŻYCKO

11. Zdjęcia



4. Adres ul. Dąbrowskiego 7  
/d. Hindenburgstrasse /

nr hipoteczny .....

5. Przynależność administracyjna

województwo ..... suwalskie

gmina /pow. Giżycko

6. Poprzednie nazwy miejscowości

Lec, Leczen, Lüzen,  
Lötzenburg, LÖTZEN

7. Przynależność administracyjna

przed 1 VI 1975

województwo ..... olsztyńskie

powiat ..... Giżycko

8. Właściciel i jego adres

Urząd Miasta i Gminy,  
Giżycko, ul. 1-Maja 14

9. Użytkownik i jego adres

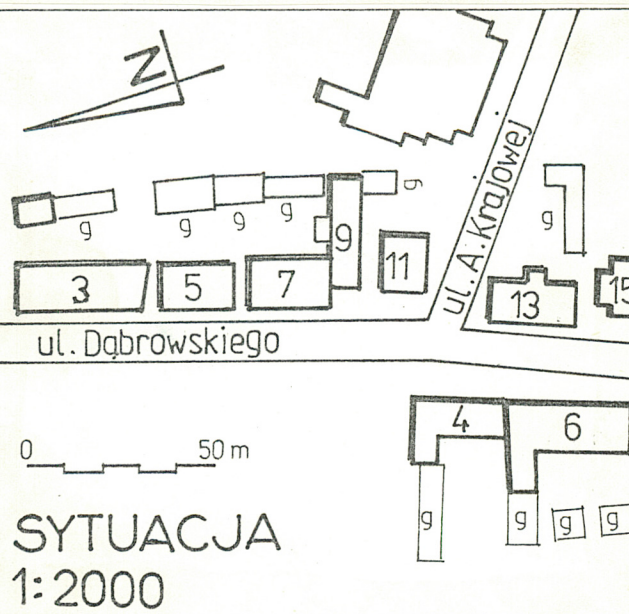
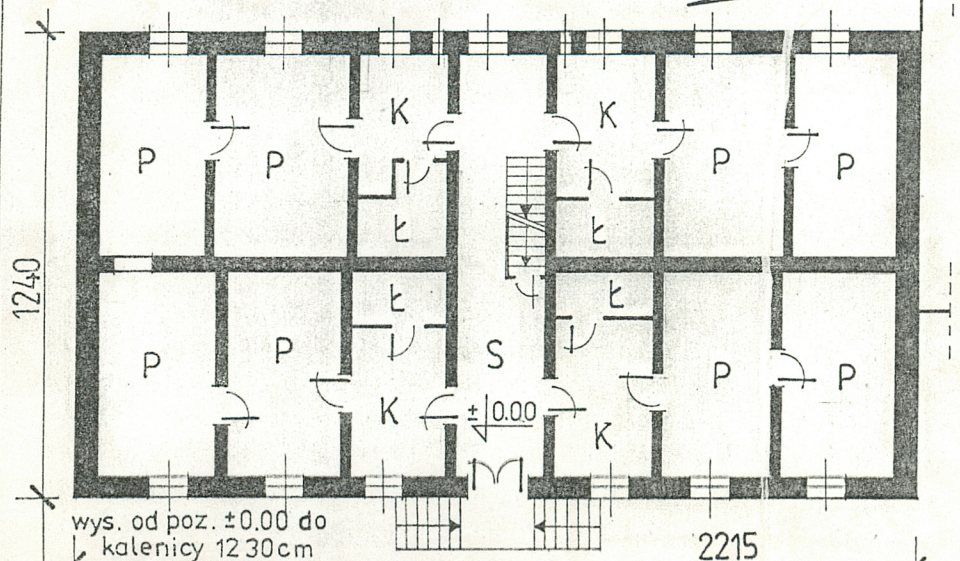
Zakład Gosp. Mieszkaniowej  
Giżycko, ul. Mazurska nr 3

10. Rejestr zabytków

Nr A-919 data 18.09.1992

PARTER 1:200

0 5m





12. Autorzy, historia obiektu, określenia stylu.

Budynek wzniesiony na przełomie XIX/XX w. Autor projektu i pierwszy właściciel nieznani.

Po 1945 r. zmiany w planie: nowe podziały pomieszczeń /pierwotnie każda kondygnacja dla dwóch rodzin/ oraz wydzielenie łazienek w kuchniach.

Budynek bezstylowy z użyciem drobnych form historyzujących.

13. Opis (sytuacja, materiał i konstrukcja, rzut, bryła, elewacje, wnętrze, wyposażenie, instalacje).

- Budynek usytuowany w centrum miasta, w zabudowie zwartej, ścianą frontową zwrócony do ulicy łączącej główny trakt miasta /ul. Warszawska/ z dawnym portem towarowym; przy skrzyżowaniu z ulicą prowadzącą do dworca kolejowego. Ustawiony na nieznacznej pochyłości terenu. Z tyłu domu podwórze i budynki gospodarcze.
- Murowany z cegły pełnej ceramicznej na fundamencie kamiennie-ceglanym. Otynkowany. Strop nad piwnicą ceglany odcinkowy, wsparty na stalowych kształtownikach. Stropy powyżej drewniane belkowe, o układzie poprzecznym. Podłogi deskowe, na legarach. Sufity otynkowane na macie trzcinowej. Wieżba drewniana, dwustolcowa ze ścianką kolankową. Pokrycie dachu holenderką ceramiczną. Kominy ceglane, kolumnowe. Okna i drzwi prostokątne z ceglany nadprożami. Okna drewniane dwuskrzydłowe, na parterze i piętrze podzielone ślężkami. Drzwi płycinowe /nowsze płytowe/ jednoskrzydłowe; wejściowe-frontowe dwuskrzydłowe z nadświetlem. Schody: wewnętrzne drewniane, jednobiegowe proste, dwupoliczkowe; zewnętrzne betonowe, dwubiegowe. Schody wyposażone w balustrady: wewn. tralkową z ozdobnym słupkiem, zewn. stalową.
- Budynek na planie prostokąta, dwutraktowy z sienią pośrodku, zajmującą całą szerokość domu; w sieni schody.
- Piętrowy, z poddaszem zaadoptowanym na cele mieszkalne. Podpiwniczony, w trakcie tylnym suterenu. Nakryty dachem dwuspadowym, w którego połaci tylnej dwie nowsze facjaty.
- Elewacja frontowa symetryczna, siedmioosiowa, na cokole, ożywiona boniowaniem, skromniejszym na piętrze. Dzielona na kondygnacje i zwieńczona profilowanymi gzymsami. Otwory prostokątne w profilowanych tynkowych opaskach. Okna parteru i piętra z ławami; piętra i poddasza zdobione płycinowymi podokiennikami. Na osi środkowej otwory zaakcentowane profilowanymi gzymsami/wspartymi na wolutkach zdobionych akantem, nad drzwiami z ornamentem kostkowym, nad oknem z kimationem. Wejście poprzedzone schodami z balustradą. Elewacje boczne z oknami w szczytach, północna podzielona na kondygnacje pasami w tynku; południowa częściowo przesłonięta przylegającym budynkiem. Elewacja tylna na wysokim cokole, w którym pośrodku wejście. Siedmioosiowa, podzielona poziomo tynkowymi pasami, zwieńczona gzymsem. W tylnej połaci dachu dwie facjaty.
- Instalacje: elektryczna, wodociągowa, kanalizacyjna.



14. Kubatura	3280 m <sup>3</sup>	15. Powierzchnia użytkowa	850 m <sup>2</sup>	16. Przeznaczenie pierwotne	mieszkalne	17. Użytkowanie obecne	mieszkalne
18. Prace budowlane i konserwatorskie, ich przebieg i dokumentacja				19. Stan zachowania (fundamenty, ściany zewnętrzne, ściany wewnętrzne, sklepienia, stropy, konstrukcje dachowe, pokrycie dachu, wyposażenie i instalacje)			
				Zawilgocone i miejscami zagrzybione fundamenty i ściany. Drobne uszkodzenia tynków. Zniszczone użytkowaniem schody i podłogi.			
				20. Najpilniejsze postulaty konserwatorskie			



21. Akta archiwalne (rodzaj akt, numer i miejsce przechowywania)

24. Uwagi różne

25. Opracował

tekst ..... Ewa i Jan Świderscy, IV-1990 .....  
imię, nazwisko, data, podpis

plany, rysunki ..... j.w. ....  
imię, nazwisko, data, podpis

zdjęcia fotogr. .... j.w. VIII-1988 .....  
imię, nazwisko, data, podpis

miejsce przechowywania negatywów .....

22. Bibliografia

KARTA PO WYPEŁNIENIU PODLEGA OCHRONIE NA PODSTAWIE PRZEPISÓW PRAWA AUTORSKIEGO !

26. Adnotacje o inspekcjach, informacje o zmianach (daty, imiona i nazwiska wypełniających)

23. Źródła ikonograficzne i fotograficzne (rodzaj, miejsce przechowywania, sygnatury)

27. Załączniki 1



1. Miejscowość **GIŻYCKO**  
ul. Dąbrowskiego nr 7

2. Obiekt (nazwa jak w karcie)  
**DOM MIESZKALNY**

3. Zawartość wkładki (nazwa obiektu lub materiału uzupełniającego)  
**fotos**



- |   |   |
|---|---|
| 1 | 2 |
| 3 |   |
1. Elewacja frontowa.
  2. Elewacja tylna.
  3. Fragm. obramienia drzwi frontowych.

Wkładkę założył: **Ewa i J. Świderscy**  
(imię, nazwisko, data)

Miejsce przechowywania negatywów: **bdz-suwalki**

Z-d Poligr. Jan Jasiński W-wa, ul. Wolna 13, tel. 12-43-83

Wzór ODZ 1978 r.