

1. Obiekt

BUDYNEK MIESZKALNY

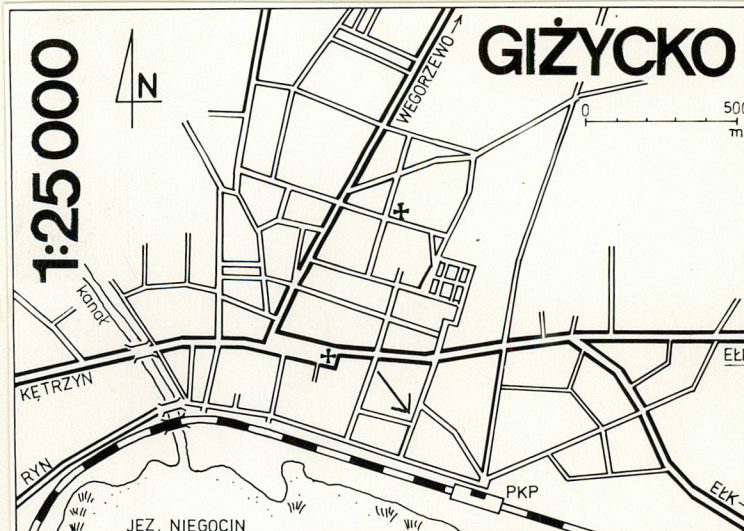
2. Czas powstania

pocz. XX w.

3. Miejscowość

GIŻYCKO

11.



4. Adres ul. Dąbrowskiego 6

nr hipoteczny

5. Przynależność administracyjna

województwo suwalskie

gmina pow. Giżycko

6. Poprzednie nazwy miejscowości

Lötzen, Lüzenburg,
Lützen, Leczen, Lec.

7. Przynależność administracyjna

przed 1 VI 1975

województwo olsztyńskie

powiat Giżycko

8. Właściciel i jego adres

Urząd Miasta
ul. 1-Maja 14

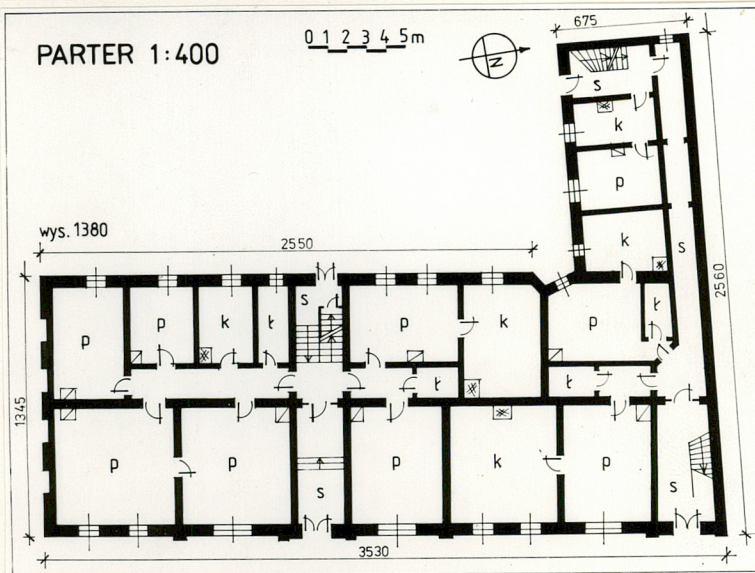
9. Użytkownik i jego adres

Zakład Gospod. Mieszk.
ul. Warszawska

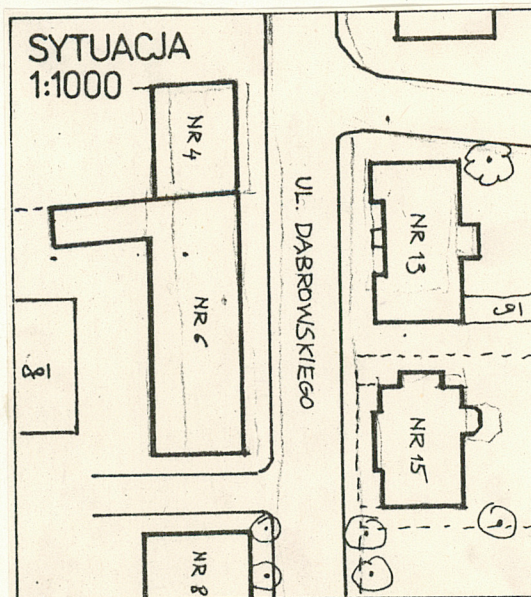
10. Rejestr zabytków

Nr A-935 data 29.10.1992

PARTER 1:400



SYTUACJA
1:1000



Budynek wzniesiony ok. 1910 r.
 Autor projektu nieznany. Po
 1945 r. drobne zmiany w planie
 /w celu zwiększenia ilości mie-
 szkań/. Ok. 1950 roku spalony
 /część najwyższej kondygnacji i
 dach/. Wyremontowany i odnowio-
 ny.
 Budynek bezstylowy.

- Sytuacja: zbudowany wzdłuż ulicy Dąbrowskiego łączącej główny trakt miasta z jeziorem. Za budynkiem podwórze i niskie zabudowania gospo-
 darcze. Przylega do budynku nr 4.
- Materiał i konstrukcja: murowany z cegły pełnej ceramicznej na funda-
 mencie kamiennie-ceglanym. Otynkowany /za wyjątkiem cokołu od strony
 pld. i zach.; stropy poprzeczne, belkowe, nad piwnicami ceglane odcin-
 kowe na belkach stalowych, powyżej drewniane listwowo-legarowe.
 Wieżba dachowa krokwiowo-dwustółkowa. Pokrycie dachowe holenderką
 ceramiczną i gąsiorami. Podłogi drewniane na legarach, w sieniach
 cementowe wylewane i terrakota. Schody żelbetowe wspornikowe dwubie-
 gowe powrotne. Otwory okienne i drzwiowe prostokątne, w parterze
 elewacji frontowej i pld. zamknięte łukiem spłaszczonym, wejścia tylne
 zamknięte odcinkowo. Okna trzy- i dwuskrzydłowe podzielone ślęmionami,
 skrzynkowe. Drzwi płycinowe, zewnętrzne dwuskrzydłowe z nadświetlami,
 wewnętrzne jednoskrzydłowe.
- Rzut: na planie wydłużonego prostokąta, ze skośnie dostawioną prost-
 kątną oficyną. Kształt budynku uwarunkowany kształtem działki.
 Układ pomieszczeń dwutraktowy, z sienią przelotową na osi, w niej,
 w tylnym trakcie klatka schodowa. Druga klatka schodowa w sieni naro-
 żnej na prawej osi skrajnej. Trzecia klatka schodowa w tylnej części
 oficyny.
- Bryła: dwupiętrowy, podpiwniczony /poddasze niemieszkalne/. Dach nad
 budynkiem trójspadowy, nad oficyną jednospadowy.
- Elewacje: architektonicznie opracowane frontowa i pld.; e. frontowa:
 dziewięcioosiowa, z dwoma pozornymi ryzalitami /na osi czwartej i skra-
 jnej prawej/, w których wejścia do sieni. Osie sąsiadujące z ryzalitami
 wzbogacone na piętrach balkonami na wydatkach wspornikach. Kondygnacje
 rozdzielone gzymsami kordonowymi; zwieńczone gzymsem profilowanym.
 Parter ożywiony poziomym boniowaniem w tynku. Okna w profilowanych
 obramieniach z kluczami i ławami u dołu. Elewacja pld. czteroosiowa, osie
 utworzone przez blendy okienne. Podziały, dekoracje i obramienia okienne
 analogiczne z elewacją frontową. Elewacja tylna osmioosiowa. Elew.
 oficyny czteroosiowa.
- Instalacje: gazowa, wod.-kan., elektryczna, urządzenia ogrzewcze
 kaflowe. Odprowadzenie wody opadowej rynnami i rurami spustowymi na
 ziemię.

<p>14. Kubatura</p> <p>Korpus 5670 m³ Oficyna 870 m³</p>	<p>15. Powierzchnia użytkowa</p> <p>Korpus 1630 m² Oficyna 210 m²</p>	<p>16. Przeznaczenie pierwotne</p> <p>mieszkalne</p>	<p>17. Użytkowanie obecne</p> <p>mieszkalne</p>
<p>18. Prace budowlane i konserwatorskie, ich przebieg i dokumentacja</p>		<p>19. Stan zachowania (fundamenty, ściany zewnętrzne, ściany wewnętrzne, sklepienia, stropy, konstrukcje dachowe, pokrycie dachu, wyposażenie i instalacje)</p> <p>fundamenty: częściowo zawilgocone; ściany zewn. i wewn. stan dobry; stropy: stan dobry; Dach i więźba: dobry; instalacje: stan dobry;</p>	
		<p>20. Najpilniejsze postulaty konserwatorskie</p>	

21. Akta archiwalne (rodzaj akt, numer i miejsce przechowywania)

24. Uwagi różne

25. Opracował

tekst Ewa i Jan Świderscy, VIII-1988
imie, nazwisko, data, podpis
plany, rysunki j.w.
imie, nazwisko, data, podpis
zdjęcia fotogr. j.w.
imie, nazwisko, data, podpis
miejsce przechowywania negatywów BDZ-SUWAŁKI

KARTA PO WYPEŁNIENIU PODLEGA OCHRONIE NA PODSTAWIE PRZEPISÓW PRAWA AUTORSKIEGO !

22. Bibliografia

26. Adnotacje o inspekcjach, informacje o zmianach (daty, imiona i nazwiska wypełniających)

23. Źródła ikonograficzne i fotograficzne (rodzaj, miejsce przechowywania, sygnatury)

27. Załączniki 1

1. Miejscowość GIŻYCKO ul. Dąbrowskiego nr 6	2. Obiekt (nazwa jak w karcie) BUDYNEK MIESZKALNY	3. Zawartość wkładki (nazwa obiektu lub materiału uzupełniającego) fotografie
--	--	--



Ewa i Jan Świderscy, VIII-1988

Wkładkę założył:
(imię, nazwisko, data)

Miejsce przechowywania negatywów:

Z-d Poligr. Jan Jasiński W-wa, ul. Wolna 13, tel. 12-43-83

Wzór ODZ 1978 r.