

1. Obiekt

DOM MIESZKALNY

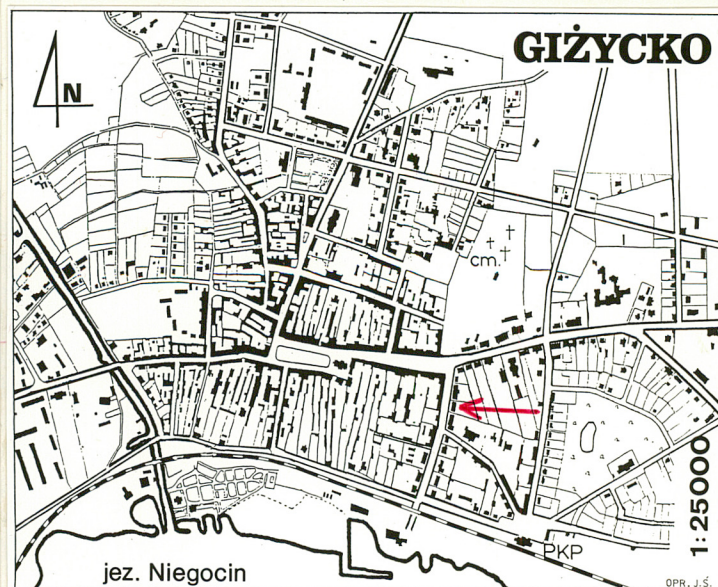
2. Czas powstania

4 ćw.XIX w.

3. Miejscowość

GIŻYCKO

11.



4. Adres ul. Dąbrowskiego 5
/d. Hindenburgstrasse /

nr hipoteczny

5. Przynależność administracyjna

suwalskie

województwo

Giżycko

gmina /pow.:

6. Poprzednie nazwy miejscowości

Lec, Leczen, Lüzen,
Lötzenburg, LÖTZEN

7. Przynależność administracyjna

przed 1 VI 1975

olsztyńskie

województwo

giżycki

powiat

8. Właściciel i jego adres

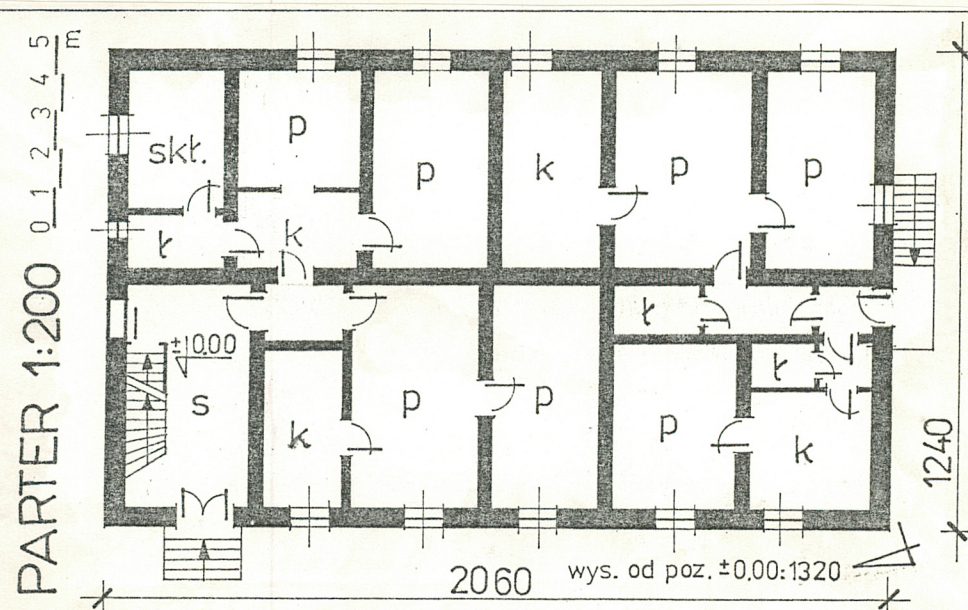
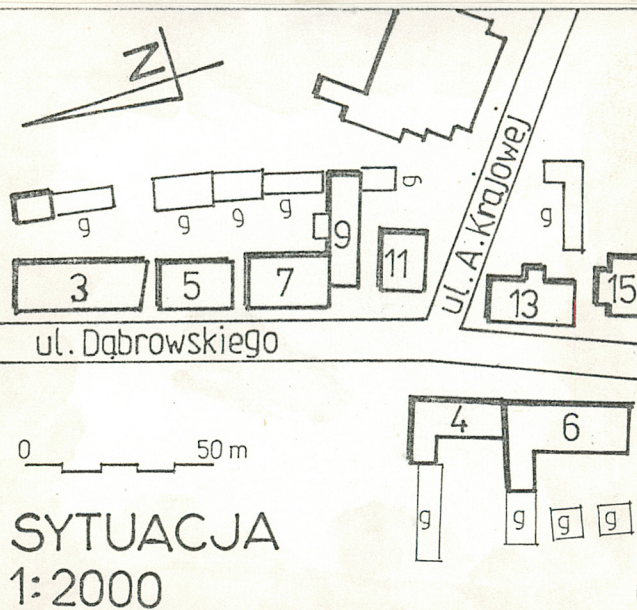
Urząd Miasta i Gminy
Giżycko, ul.1-Maja 14

9. Użytkownik i jego adres

Zakład Gosp. Mieszkaniow.
Giżycko, ul. Mazurska 3

10. Rejestr zabytków

Nr A-939 data 29.10.1992



Budynek wzniesiony w 4 ćw.XIX. Autor projektu i pierwszy właściciel nieznani.

Po 1945 r. drobne zmiany w planie; zapewne z tego okresu wejście w pld. ścianie szczytowej.

Budynek bezstylowy z użyciem ornamentyki historyzującej.

- Budynek usytuowany w centralnej części miasta w zabudowie zwartej, przy ulicy łączącej główny trakt miasta /ul. Warszawska/ z dawnym portem towarowym; przy skrzyżowaniu z ulicą prowadzącą do dworca kolejowego. Ustawiony na nieznacznej pochyłości terenu. Z tyłu domu podwórze i budynki gospodarcze.
- Murowany z cegły ceramicznej pełnej na fundamencie kamienno-ceglanym. Otynkowany. Strop nad piwnicą ceglany, odcinkowy, oparty na belkach stalowych. Stropy powyżej drewniane, belkowe. Sufity otynkowane na macie trzcinowej. Podłogi drewniane na legarach. Więźba dachowa drewniana, dwustolcowa, ze ścianką kolankową. Pokrycie dachu holenderką ceramiczną. Kominy ceglane. Otwory z ceglanymi nadprożami. Okna drewniane, skrzynkowe, dwuskrzydłowe, podzielone ślężkami.
- Drzwi jednoskrzydłowe, płycinowe /nowsze płytowe/; z klatki schodowej do mieszkań z przeszklonymi górnymi płycinami. Drzwi frontowe dwuskrzydłowe z nadświetlem.
- Schody drewniane, jednobiegowe proste, dwupoliczkowe, z balustradą tralkową i słupkiem. Schody zewnętrzne jednobiegowe, betonowe ze stalową balustradą.
- Budynek na planie prostokąta, dwutraktowy z sienią na lewej osi skrajnej oraz zapewne nowszą sienią przy przeciwległej ścianie szczytowej.
- Piętrowy, z częściowo mieszkalnym poddaszem; w trakcie frontowym podpiwniczony, w tylnym sutereny. Nakryty dachem dwuspadowym; w połaci frontowej nowsza wystawka z dachem pulpitowym.
- Elewacja frontowa sześćoosiowa z wejściem na osi pierwszej. Ożywiona boniowaniem w tynku na parterze, dzielona na kondygnacje gzymsami profilowanymi /kostkowym nad parterem i z listwą wolich oczek nad piętrem/, zwieńczona gzymsem kroksztynowym. Otwory prostokątne: okienne z ławami: na parterze w profilowanych opaskach, na piętrze z gzymsami wspartymi na konsolkach i podokiennikami zdobionymi festonami. W połaci frontowej czteroosiowa wystawka.
- Elewacja tylna pięćoosiowa /pierwotnie zapewne sześćoosiowa/, na wysokim cokole, w którym pośrodku wejście; zwieńczona gzymsem.
- Elewacje boczne z nieregularnymi osiami; północna podzielona gzymsami kordonowymi, południowa z wejściem pośrodku, dostępnym wysokimi schodami wzdłuż ściany.
- Instalacje: elektryczna, wodociągowa, kanalizacyjna, odprowadzenie wody opadowej rynkami i rurami spustowymi na ziemię.

<p>14. Kubatura</p> <p>2810 m³</p>	<p>15. Powierzchnia użytkowa</p> <p>680 m²</p>	<p>16. Przeznaczenie pierwotne</p> <p>mieszkalne</p>	<p>17. Użytkowanie obecne</p> <p>mieszkalne</p>
<p>18. Prace budowlane i konserwatorskie, ich przebieg i dokumentacja</p>		<p>19. Stan zachowania (fundamenty, ściany zewnętrzne, ściany wewnętrzne, sklepienia, stropy, konstrukcje dachowe, pokrycie dachu, wyposażenie i instalacje)</p> <p>Zawilgocone fundamenty i dolne części ścian. Drobne spękania ścian. Miejscami uszkodzone tynki. Zniszczone użytkowaniem: schody, podłogi oraz stolarka drzwiowa i okienna.</p>	
		<p>20. Najpilniejsze postulaty konserwatorskie</p>	

21. Akta archiwalne (rodzaj akt, numer i miejsce przechowywania)

24. Uwagi różne

22. Bibliografia

25. Opracował

Ewa i Jan Świderscy, IV-1990

tekst imię, nazwisko, data, podpis

plany, rysunki j.w. V-1989 imię, nazwisko, data, podpis

zdjęcia fotogr. j.w. IV-1990 imię, nazwisko, data, podpis

miejsce przechowywania negatywów BDZ-Suwałki

KARTA PO WYPEŁNIENIU PODLEGA OCHRONIE NA PODSTAWIE PRZEPISÓW PRAWA AUTORSKIEGO !

26. Adnotacje o inspekcjach, informacje o zmianach (daty, imiona i nazwiska wypełniających)

23. Źródła ikonograficzne i fotograficzne (rodzaj, miejsce przechowywania, sygnatury)

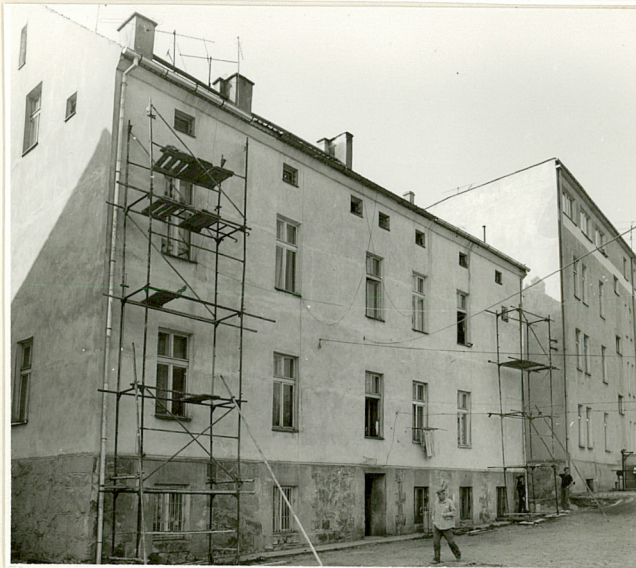
27. Załączniki 1

1. Miejscowość GIŻYCKO ul. Dąbrowskiego 5	2. Obiekt (nazwa jak w karcie) BUDYNEK MIESZKALNY	3. Zawartość wkładki (nazwa obiektu lub materiału uzupełniającego) zdjęcia; fig.3: V-1989, pozostałe: IV-1990
---	--	--



1	2
3	4

1. Elewacja frontowa.
2. Gzymsy: nadokienny i wieńczący.
3. Elewacja tylna.
4. Podokiennik i gzyms kordonowy.



Wkładkę założył: Jan Świderski, IV-1990
(imię, nazwisko, data)

Miejsce przechowywania negatywów: bdz-suwałki

Z-d Poligr. Jan Jasiński W-wa, ul. Wolna 13, tel. 12-43-83

Wzór ODZ 1978 r.