

1. Obiekt **PAWILON SZPITALNY KOBIECY OB. ART INSTYTUT OCHRONY ROŚLIN**  
**/BLOK nr 26/**

2. Czas powstania  
 koń. XIX w.

3. Miejscowość **K O R T O W O**

11. Zdjęcia, plan sytuacyjny, rzuty



4. Adres **OLSZTYN KORTOWO**  
**Blok nr 26**

nr hipoteczny .....

5. Przynależność administracyjna  
 województwo **olsztyńskie**  
 gmina **Miasto Olsztyn**

6. Poprzednie nazwy miejscowości  
**KORTAU**

7. Przynależność administracyjna  
 przed 1.VI.1975 r.

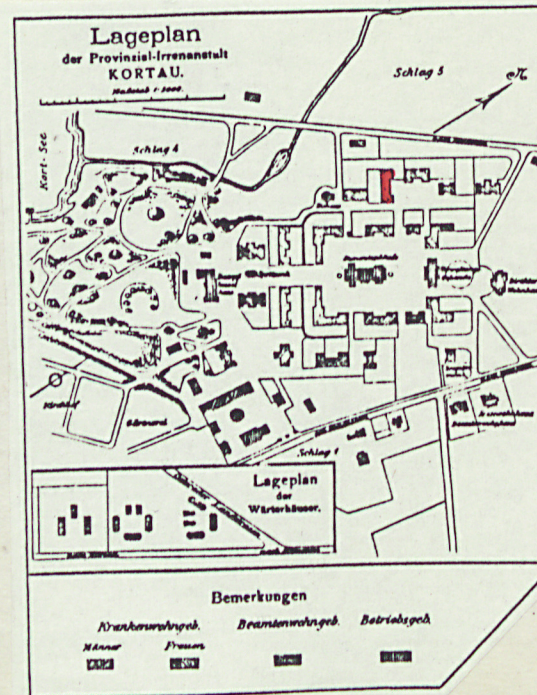
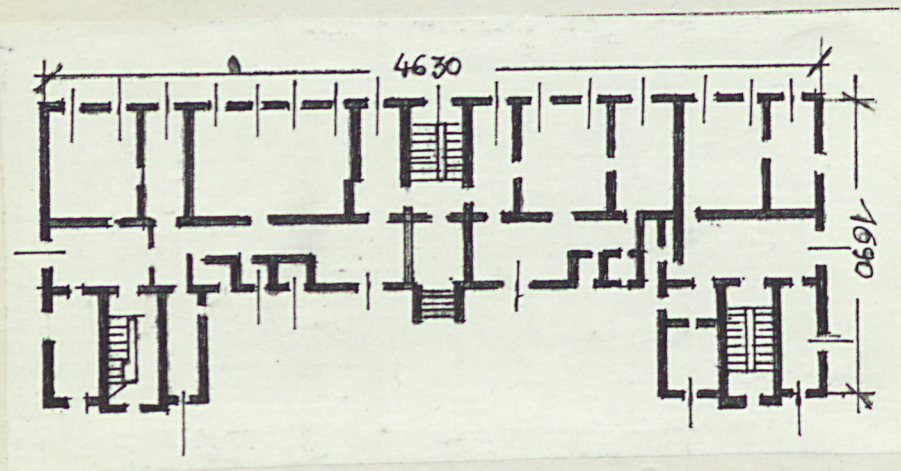
województwo **olsztyńskie**  
 powiat **Miasto Olsztyn**

8. Właściciel i jego adres  
**Resort Oświaty**

9. Użytkownik i jego adres  
**Akademia Rolniczo-Techniczna  
 w Kortowie**

10. Rejestr zabytków

Nr **A-3626** data **23.04.1985**



autor zdjęć **K. Sliwiński**  
 data wykonania **1984 r.**  
 miejsce przechowywania negatywów **BBiDZ w Olsztynie**



12. Autorzy, historia obiektu, określenia stylu.

W 1886 roku nastąpiło otwarcie szpitala dla nerwowo i psychicznie chorych w Kortowie. Do roku 1900 zbudowano pawilony zlokalizowane przy placu i przy uliczkach biegnących wzdłuż za-plecza zabudowy placu.

Pawilon kobiecy /ob.Blok nr 26/ został zbudowany w ostatnich latach XIX wieku wielokrotnie remontowany w 2 poł.XX w.

13. Opis (sytuacja, materiał i konstrukcja, rzut, bryła, elewacje, dach wnętrze wyposażenie, instalacje)

Obiekt usytuowany w pn.-zach. części Kortowa, na terenie płaskim przy uliczce równoległej do dłuższej pierzei placu.

Murowany z cegły i licowany cegłą o starannym spoinowaniu. Ściany działowe poddasza częściowo drewniane. Stropy nad piwnicami i klatkami schodowymi ognioodporne-odcinkowe, pozostałe drewniane. Posadzki różnorodne w piwnicy ceglane i betonowe, na wyższych kondygnacjach płytki PCW, betonowe i drewniane /większość posadzek wymieniono w XX wieku/. Schody żelbetonowe pokryte deskami. Wieżba drewniana konstrukcji krokwiowej i stolcowej, pokryta dachówką ceramiczną karpiówką.

Założony na planie podkowy, symetryczny, dwutraktowy z głównym wejściem prowadzącym do sieni i klatki schodowej na osi. Ryzality skrajne, założone na planach prostokątnych znacznie wysuniętych przed lico korpusu z wejściami na osiach prowadzącymi do bocznych klatek schodowych.

Bryła budynku rozczłonkowana wertykalnie od frontu dwoma skrajnymi ryzalitami, zwarta zaś od tyłu.

Dwukondygnacyjny, podpiwniczony z częściowo mieszkalnym poddaszem, kryty dachami dwuspadowymi zestawionymi w podkowę, z facjatami.

Pn.-wsch. elewacja frontowa trzynastoosiowy w tym: trójosiowe ryzality boczne i siedmioosiowy korpus. Środkowe osie ryzalitów podkreślone dodatkowo pozornymi ryzalitami. Szczyty zamknięte górą schodkowymi fryzami.

Wszystkie elewacje licowane cegłą czerwoną, zdobione gzymsami kordonowymi i wieńczącym gzymsem na konsolkach, oraz cegłą żółtą licówką układaną pasmowo w formie bonii opasujących dolną kondygnację budynku. Otwory okienne i drzwiowe prostokątne zamknięte łukami odcinkowymi i kilka prostokątnych w ryzalitach bocznych.

Ściana tylna piętnastoosiowa o symetrycznym osiowym rozmieszczeniu okien i otworem drzwiowym na osi.

Stolarka okienna w większości pierwotna ze stałymi słupkami i ślēmionami o drobnym podziale.

Instalacje: wod.-kan., elektryczna, c.o. osiedlowe, gazowa, telefoniczna i odgromowa.



14. Kubatura 9.450 m <sup>3</sup>	15. Powierzchnia użytkowa 1989,50 m <sup>2</sup> pow.zabud. 643,27 m <sup>2</sup>	16. Przeznaczenie pierwotne Szpital	17. Użytkowanie obecne Uczelnia
18. Prace budowlane i konserwatorskie, ich przebieg i dokumentacja Inwentaryzacja budowlana opracowana przez Irenę Bochno w 1981 r. przechowywana w ART		19. Stan zachowania (fundamenty, ściany zewnętrzne, ściany wewnętrzne, sklepienia, stropy konstrukcje dachowe, pokrycie dachu, wyposażenie i instalacje) Stan zachowania dobry	
20. Najpilniejsze postulaty konserwatorskie			



21. Akta archiwalne (rodzaj akt, numer i miejsce przechowywania)

22. Bibliografia

- H.Bonk, Geschichte der Stadt Allenstein, Allenstein  
t.I. str. 107, t.II, cz.II str. 70, t.III, cz.II str.  
368-530

23. Źródła ikonograficzne i fotografie (rodzaj, miejsce przechowywania, sygnatury)  
H.Bonk, Geschichte der Stadt Allenstein t.IV - mapa  
Olsztyna z 1913 r.

24. Uwagi różne

25. Wypełnił

Barbara Wojtkiewicz-Janiszewska

imię i nazwisko

data 1984 r.

Joanna Siwkiewicz - plan

26. Sprawdził

imię i nazwisko

data

27. Załączniki