

OŚRODEK DOKUMENTACJI
ZABYTEKÓW W WARSZAWIE

KARTA EWIDENCYJNA ZABYTEKÓW
ARCHITEKTURY I BUDOWNICTWA

A B C D E F G H I J K L M N O P R S T U V X Y Z

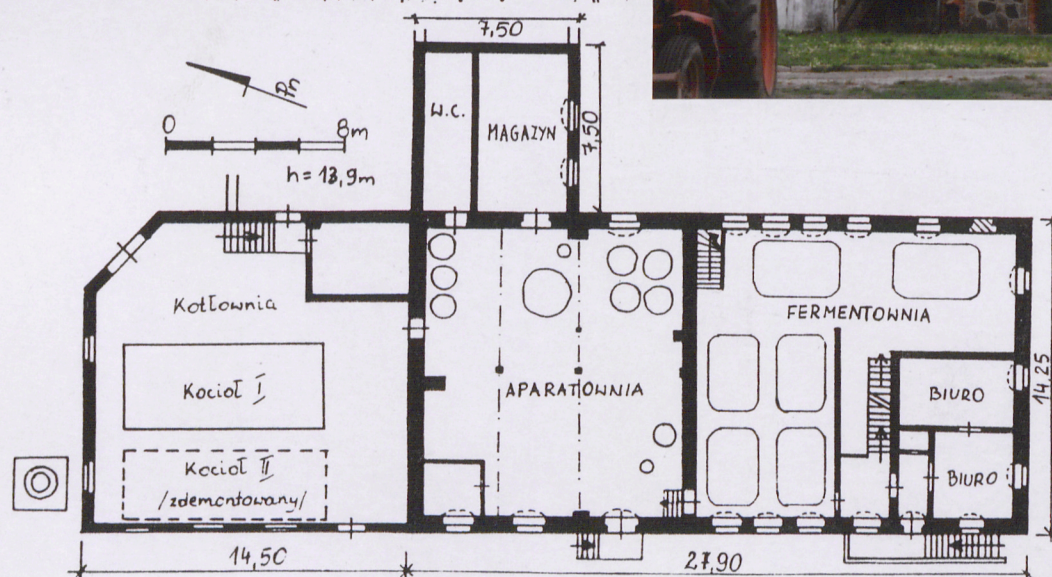
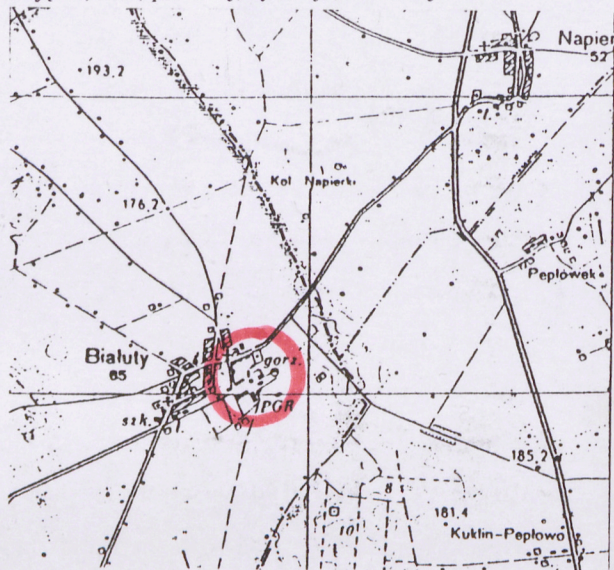
2952
Nr WARMIŃSKO-
MAZURSKIE

1. Obiekt **GORZELNIA Z KOTŁOWNIĄ /3, 3a, 4a/**
w zespole dworsko – folwarcznym

2. Czas powstania
1883 r.; pocz. XX w.

3. Miejscowość
BIAŁUTY

12. Zdjęcia, rzut, przekrój, sytuacja, orientacja



4. Adres
w zabudowie
podwórza gospodarczego
nr działki gr. 154/1 154/2

5. przynależność administracyjna
województwo **warmińsko-mazurskie**
powiat **Działdowo**
gmina **Ilowo-Osada**

6. Poprzednie nazwy miejscowości
Jaybitten-1349; Bayluthi -1371
Byclud – 1470;
Bialutten – do 1920 r.

7. Przynależność administracyjna
przed 01. 01. 1999
województwo **ciechanowskie**

8. Właściciel i jego adres
Ag. Wł. Rol. Skarbu Państwa
Oddział Terenowy Olsztyn
ul. B. Głowackiego 6
10 - 447 Olsztyn

9. Użytkownik i jego adres



10. Rejestr zabytków

Nr data

12. Autorzy, historia obiektu, określenie stylu.

Budynek został wzniesiony w 1883 roku (informacja mieszkańców wsi – wg nich do niedawna na dachu budynku znajdował się chorągiewkowy wiatrowskaz z taka właśnie datą) na zlecenie Alfreda Oehricha, ówczesnego właściciela majątku Białuty z przeznaczeniem na gorzelnię parową. Zarówno autor projektu architektonicznego budynku, któremu nie nadano cech stylowych, jak i jego wykonawcy nie są znani. W okresie międzywojennym przeprowadzono modernizację obiektu, na co wskazują zamurowane otwory w partii przyziemia oraz nadbudowa poddasza w jego północno – wschodniej części. Przebudowa związana była z budową spichlerza /4/ sąsiadującego z budynkiem gorzelni, wykorzystwanego również jako magazyn surowca i gotowych produktów. W tym samym okresie przeprowadzono całkowitą przebudowę kotłowni oraz budowę zewnętrznej klatki schodowej łączącej gorzelnię ze spichlerzem. Dach gorzelni nakryto dachówką esówką. We wnęce powstałej między spichlerzem i gorzelnią zbudowano niewielki budynek socjalny /4a/ z łaźnią, ob. magazyn. Nie zachowały się żadne ze starych maszyn i urządzeń przemysłowych, jak również dwa kotły parowe umieszczone w kotłowni.

13. Opis (sytuacja, materiał i konstrukcja, rzut, bryła, wnętrze, wyposażenie, instalacje).

SYTUACJA – budynek usytuowany w centralnej części rozległego podwórza gospodarczego; nie zorientowany według stron świata; ustawiony kalenicowo na linii północny – zachód na południowy – wschód; od północnego –wschodu łączy się z budynkiem spichlerza /4/; od południowego – wschodu sąsiaduje z kuźnią i warsztatem mechanicznym /7, 7a/ oddzielnym główną drogą wewnętrzną przecinającą dziedziniec z zachodu na wschód, od północnego – zachodu z nieużytkowaną mleczarnią /5/, a od zachodu ze zrujnowaną oborą /2/.

MATERIAŁ I KONSTRUKCJA

materiał – przyziemie i wysoki parter budynku wzniesione z kamieni polnych łączonych zaprawą wapienno – piaskową, od zewnątrz oblicowanych kamieniem łamanym, spoinowanym, od wewnątrz cegłą wypalaną, tynkowaną i pobieloną lub malowaną, grubości 90 cm w partii przyziemia i 65 cm na parterze; ściany drugiej kondygnacji zbudowane z pełnej cegły wypalanej łączonej zaprawą wapienno – piaskową, obustronnie otynkowane i pobielone, grubości 40 cm; ściany działowe z cegły wypalanej, łączone zaprawą wapienno – piaskową, grubości 25 i 40 cm, na drugiej kondygnacji w technice ryglowej z ceglany wypełnieniem, w podobnej konstrukcji ściany dobudowanej nad kotłownią zewnętrznej klatki schodowej; kotłownia z cegły wypalanej na kamiennej podmurówce, zaprawa cementowo – wapienna, ściany obustronnie otynkowane i pobielone, grubości 40 – 50 cm;

sklepienia, stropy – w piwnicy sklepienie odcinkowe wsparte na podciągu z dwuteownika podpartym przez słup ceglany o wymiarach 45x45 cm, dodatkowo wzmocnione poprzecznymi dwuteownikami opartymi na podciągu; sklepienie kolebkowe dwuprzęsłowe o pasie sklepiennym opartym na filarach przyściennych; sklepienie kolebkowe trójpłaszczytowe oparte na podciągach z dwuteowników obudowanych ceglami, wsparte na żeliwnych kolumnach średnicy 18 cm; stropy ceramiczne Kleina płaskie i łukowe wsparte podciągach z dwuteowników oparte na prostych słupach żeliwnych 22x22 cm lub na ścianach działowych; stropy drewniane, nagie wsparte na dwóch sosrębach podpartych dwumieczowymi słupami drewnianymi; stropy drewniane, belkowe, obrzutka na otrcinowaniu;

wieżba dachowa – dwupoziomowa: w części dolnej trzy rzędy słupów dźwigających konstrukcję stropu, w górnej wieżba jętkowa o stolcu stojącym podwójnym ze ścianką kolankową;

14. Kubatura	15. Powierzchnia użytkowa	16. Przeznaczenie pierwotne	Użytkowanie obecne
2750 m ³	980 m ² - piwnice, parter, piętro 140 m ² - kotłownia; 42 m ² -część socjalna	GORZELNIA	GORZELNIA
18. Prace budowlane i konserwatorskie, ich przebieg i dokumentacja		19. Stan zachowania (fundamenty, ściany zewnętrzne, ściany wewnętrzne, stropy, konstrukcje dachowe, pokrycie dachu, wyposażenie, instalacje)	
Prace konserwacyjno – zabezpieczające.		Stan ogólny budynku dobry.	
Wymiana większości stolarki budowlanej.			
W latach 60. wymieniono wszystkie maszyny i urządzenia produkcyjne.			
Zdjęto dachówkę, położono eternit.			
		20. Najpilniejsze postulaty konserwatorskie.	

21 Akta archiwalne (rodzaj akt, numer i miejsce przechowywania)

22 Bibliografia

24. Źródła ikonograficzne i fotograficzne (rodzaj, miejsce przechowywania, sygnatury)

24. Uwagi różne

25. Opracował

tekst Jerzy Tomasz Nowiński 2001
(imię, nazwisko, data, podpis)

plany, rysunki Jerzy Tomasz Nowiński 2001
(imię, nazwisko, data, podpis)

zdjęcia fotogr. Jerzy Tomasz Nowiński 2001
(imię, nazwisko, data, podpis)

miejsce przechowywania negatywów MNRiPR-S w Szreniawie
KARTA PO WYPEŁNIENIU PODLEGA OCHRONIE NA PODSTAWIE PRZEPISÓW PRAWA AUTORSKIEGO

26. Adnotacje o inspekcjach, informacje o zmianach (daty, imiona i nazwiska wypełniających)

27. Załączniki

5 wkładek

1. Miejscowość

2. Obiekt (nazwa jak w karcie)

3. Zawartość wkładki (nazwa obiektu lub materiału uzupełniającego)

BIAŁUTY

GORZELNIA /3, 3a/

c. d. p. 13

c. d. p. 13

pokrycie dachu – eternit szerokofalisty na łątach; nad kotłownią drewniany stropodach krokwiowy, wsparty na podciągach z belek stalowych i drewnianych, pokryty papą na odeskowaniu;

posadzki, podłogi – cegła kładzona na płask, pokryta wylewką betonową; posadzki z kamieni polnych z podobną wylewką; podłogi drewniane, legarowe, deski łączone na przylgę; miejscami podłogi wyłożone płytami pilśniowymi;

schody – zewnętrzne, murowane z cegły, jednobiegowe z podestem, poręcz i balustrada podestu z rur i prętów stalowych; zewnętrzne, metalowe, jednobiegowe z podestem, poręcz j. w.; wewnętrzne, murowane z cegły, zabiegowe, poręcz prosta zamocowana do ściany działowej; drewniane, policzkowe, dwubiegowe, łamane z zakrętem, poręcz profilowana i prosta; drewniane, policzkowe, zabiegowe, poręcz prosta, słupki proste; metalowe, jednobiegowe, z blachy trybowanej przyspawanej do belek stalowych, poręcz z rur stalowych;

otwory okienne – otwory okienne w kształcie stojących prostokątów zamknięte łękami odcinkowymi i prostymi, okna trójpodziałowe z prostym nadświetleniem, szklone na kit bez szczelin, skrzynkowe; otwory okienne w kształcie kwadratu, okna drewniane, czteropodziałowe (trójdzielne z prostym nadświetleniem), szklone na kit bez szczelin, skrzynkowe; otwory w kształcie leżących prostokątów oraz kwadratowe o prostych łękach (otwory w piwnicach o łękach odcinkowych), okna drewniane, krosnowe, dwudzielne, szklone na kit bez szczelin; otwory okienne w kształcie stojących prostokątów, okna metalowe, typu przemysłowego, szklone na kit w szczelinach krzyżowych, uchylne, 35.półowe;

otwory drzwiowe – zewnętrzne, główne, dwuskrzydłowe, szklone na kit w szczelinach pojedynczych, nadświetle łukowe, szklone w szczelinach pojedynczych, odrzwia krosnowe, skrzydła ramowo – płycinowe, opierane deskami, zawiasy czopowe; zewnętrzne, boczne, jednoskrzydłowe, pełne, odrzwia krosnowe, konstrukcja ramowo – płycinowa, opieranie deskami, zawiasy czopowe, nadproża łukowe o łękach odcinkowych; zewnętrzne, boczne i część wewnętrznych, jedno – i dwuskrzydłowe, pełne, bez odrzwi, konstrukcja deskowo – listwowo – zastrzałowa, zawiasy pasowe i kątowe, nadproża proste i łukowe o łękach odcinkowych; wewnętrzne, jednoskrzydłowe, pełne, odrzwia ościeżynowe i krosnowe, konstrukcja ramowo – płycinowa, opieranie dekoracją płycinową i deskami, zawiasy czopowe, nadproża proste;

RZUT – budynek na planie prostokąta, szerokofrontowy, podzielony wewnątrz na dwie główne części z wydzieloną klatką schodową i pomieszczeniami administracyjnymi; kotłownia na planie zbliżonym do kwadratu z ukośnie ściętym narożnikiem północno – wschodnim, w którym umieszczono boczne wejście;

Miejsce przechowywania negatywów MNR w SzreniawieWkładkę założył Jerzy T. Nowiński 2001 r.

BRYŁA – budynek dwukondygnacyjny, podpiwniczony, o dwóch poziomach użytkowego poddasza (w części północno – wschodniej dolny ściana dolnego poziomu poddasza podniesiona o pół kondygnacji), nakryty wysokim dachem czterospadowym; kotłownia parterowa, niepodpiwniczona, bez poddasza, nakryta niskim dachem pulpitowym obwiedzionym prostą „attyką”;

ELEWACJE

elewacja południowo – zachodnia – frontowa, asymetryczna, podzielona horyzontalnie listwą ceglana na poziomie przyziemia i rozbudowanym gzymsem kordonowym między parterem i piętrem; przyziemie i parter kamienne, spoinowane, 2 kondygnacja otynkowana i pobielona; na poziomie piwnicy dwa otwory drzwiowe (jedno w niewielkiej, murowanej przybudówce) i 2 okna, na parterze 7 okien i 2 otwory drzwiowe poprzedzone schodami, na 2 kondygnacji 7 otworów okiennych, elewacja zwieńczona szerokim okapem dachu; ściana kotłowni otynkowana i pobielona, 4. osiowa, 2 okna, blenda okienna i wąski otwór drzwiowy, zwieńczona fryzem arkadkowym oraz pełną attyką z gzymsem koronującym i pięcioma niewielkimi sterczynami; klatka schodowa otynkowana i pobielona, podzielona horyzontalnie gzymsem kordonowym, na 4 kondygnacji – wzniesionej w konstrukcji szkieletowej z widocznymi belkami konstrukcyjnymi – 2 symetrycznie umieszczone otwory okienne;

elewacja południowo – wschodnia – szczytowa, symetryczna, dołem kamienna spoinowana, 2 kondygnacja otynkowana i pobielona, podział horyzontalny jak wyżej; 3. osiowa, w piwnicy i na parterze po 3 okna, na 2 kondygnacji 4 okna (w osi środkowej 2 otwory okienne), zwieńczona okapem dachu;

elewacja północno – wschodnia – tylna, asymetryczna, podział horyzontalny i opracowanie powierzchni ściany j.w., częściowo przysłonięta przez budynek spichlerza i dobudówkę socjalno – magazynową; w ścianie piwnicy 3 okna, na parterze 7 otworów okiennych (jeden współcześnie zamurowany), na piętrze 7 okien o różnym wykończeniu i 2 małe otwory okienne – wentylacyjne, w północnej części poddasza – podniesionej – dalsze 3 okna; elewacja zwieńczona okapami dachu;

elewacja północno – zachodnia – szczytowa, przysłonięta przez ścianę kotłowni i klatki schodowej, otynkowana i pobielona, na 2 kondygnacji 2 okna; elewacja kotłowni otynkowana i pobielona, symetryczna, 2 otwory okienne i drzwi usytuowane w załamany narożniku budynku; zwieńczona fryzem arkadowym i attyką z gzymsem koronującym z 4 sterczynami; elewacja klatki schodowej tynkowana i pobielona, 1. osiowa, 3 poziomy małych otworów okiennych;

WNĘTRZE – piwnica podzielona na 3 pomieszczenia o różnych rozmiarach; w północnej części parteru główne pomieszczenie produkcyjne – aparatornia – na planie zbliżonym do kwadratu, z wydzielony pomieszczeniem biurowym; dalej fermentownia na planie litery „L” z metalowymi kadziami fermentacyjnymi, w narożniku południowo – zachodnim 2 pomieszczenia biurowe oraz przylegająca do nich klatka schodowa z zejściem do piwnicy i wejściem na piętro; piętro podzielone na część produkcyjną z parnikiem i zbiornikiem na wodę oraz nieco większą mieszkalną, w której znajduje się 7 izb, kuchnia, spiżarnia i wąski korytarz; na poddaszu umieszczone są zbiorniki na wodę; dla celów produkcyjnych wykorzystywana jest również część spichlerza, w którym umieszczono drugie pomieszczenie fermentowni i zbiornik na spirytus; w przybudówce znajduje się pomieszczenie socjalne i niewielki magazyn; wejście na wyższe kondygnacje umieszczono również w dobudowanej, trapezowatej klatce schodowej zapewniającej również komunikację między spichlerzem i gorzelnią; klatka schodowa umieszczona jest nad kotłownią, w której umieszczono kocioł parowy;

1. Miejscowość

BIAŁUTY

2. Obiekt (nazwa jak w karcie)

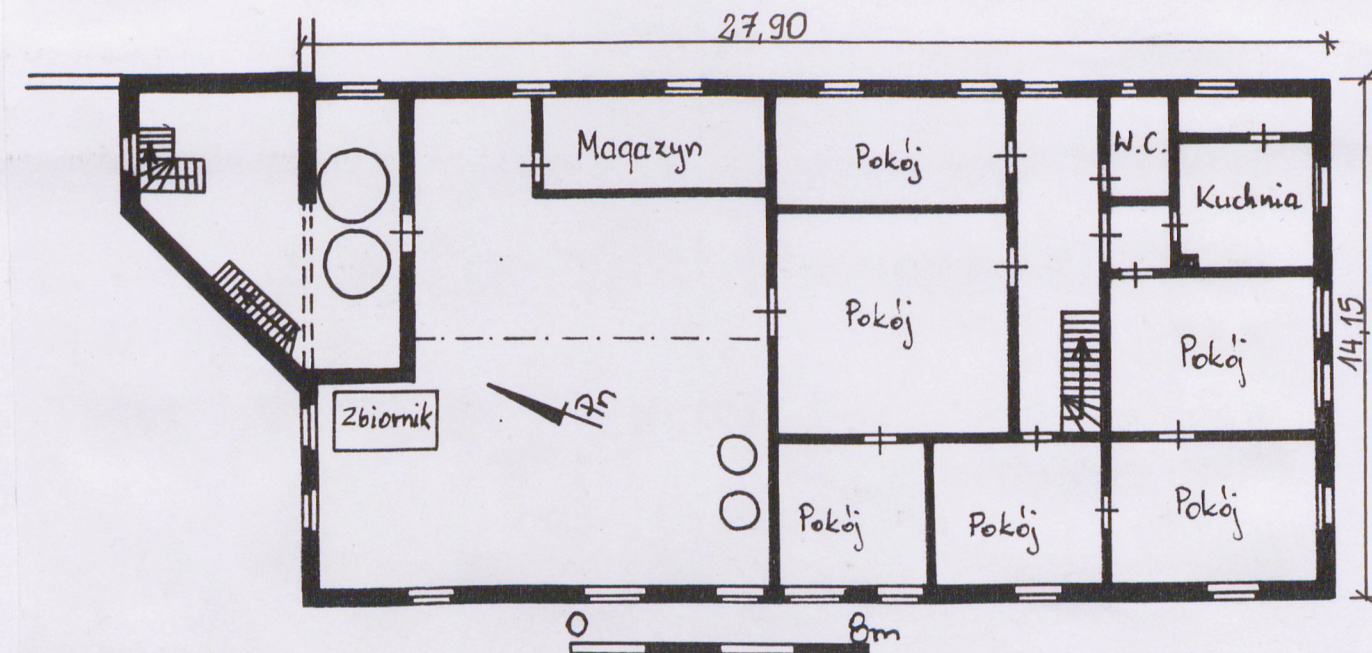
GORZELNIA /3, 3a/

3. Zawartość wkładki (nazwa obiektu lub materiału uzupełniającego)

c. d. p. 13, opis fotografii, plan 2 kondygnacji, fotografie

c. d. p. 13WYPOSAŻENIE – stare maszyny i urządzenia produkcyjne zostały zdemontowane; na poddaszu zachowały się dwa metalowe, nitowane zbiorniki na wodę;INSTALACJE – elektryczna, wodno – kanalizacyjna, odgromowa.

FOTOGRAFIE: 1. elewacja południowo – zachodnia, frontowa; 2. elewacja północno – wschodnia, tylna; 3. elewacja południowo – zachodnia kotłowni; 4. elewacja północno – zachodnia kotłowni; 5. część północna gorzelni; 6. elewacja południowo – wschodnia; 7. wejście do części biurowo – mieszkalnej w elewacji frontowej; 8. wejście zewnętrzne do piwnicy w elewacji frontowej; 9. okno piwniczne w elewacji południowo – wschodniej; 10 – 12. sklepienia w pomieszczeniach piwnicznych; 13. strop w pomieszczeniu aparatuwni; 14. strop na 2 kondygnacji; 15. więźba dachowa – poziom dolny; 16. więźba dachowa – poziom wyższy.





2.



3.



4.



5.

1. Miejscowość

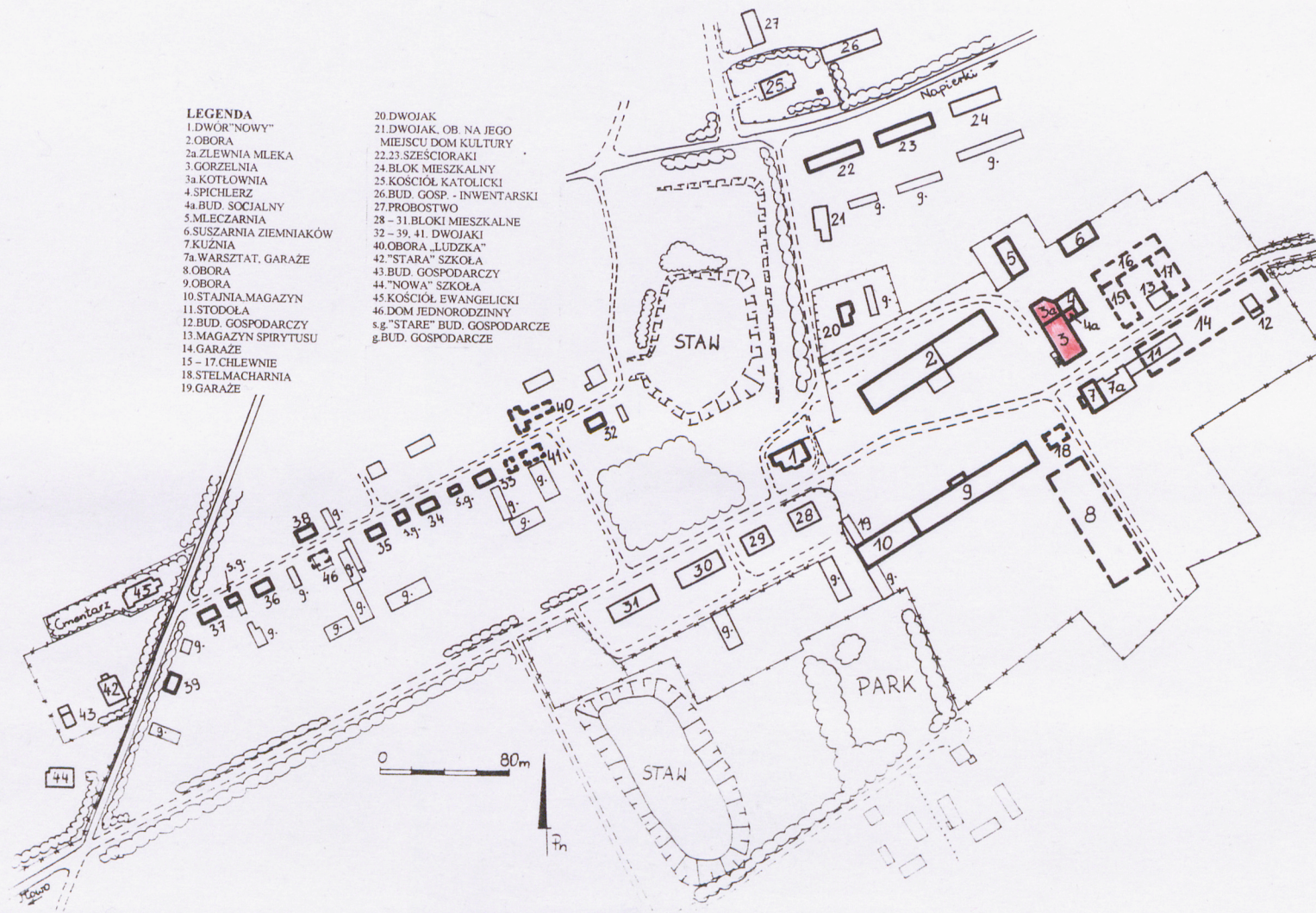
BIAŁUTY

2. Obiekt (nazwa jak w karcie)

GORZELNIA /3, 3a/

3. Zawartość wkładki (nazwa obiektu lub materiału uzupełniającego)

plan sytuacyjny, materiał fotograficzny



Miejsce przechowywania negatywów MNR w Szreniawie

Wkładkę założył Jerzy T. Nowiński 2001 r.



6.



7.



8.

1. Miejscowość

BIAŁUTY

2. Obiekt (nazwa jak w karcie)

GORZELNIA /3, 3a/

3. Zawartość wkładki (nazwa obiektu lub materiału uzupełniającego)

materiał fotograficzny



9.



10.



11.

Miejsce przechowywania negatywów MNR w Szreniawie

Wkładkę założył Jerzy T. Nowiński 2001 r.



12.



15.



14.

1. Miejscowość

BIAŁUTY

2. Obiekt (nazwa jak w karcie)

GORZELNIA /3, 3a/

3. Zawartość wkładki (nazwa obiektu lub materiału uzupełniającego)

materiał fotograficzny



15.



16.

Miejsce przechowywania negatywów MNR w SzreniawieWkładkę założył Jerzy T. Nowiński 2001 r.