

A B C D E F G H I J K L Ł M N O P R S T U V W X Y Z

Nr 2868 WARMIŃSKO-MAZURSKIE

1. Obiekt

39011 DWÓR, BUDYNEK MIESZKALNY.

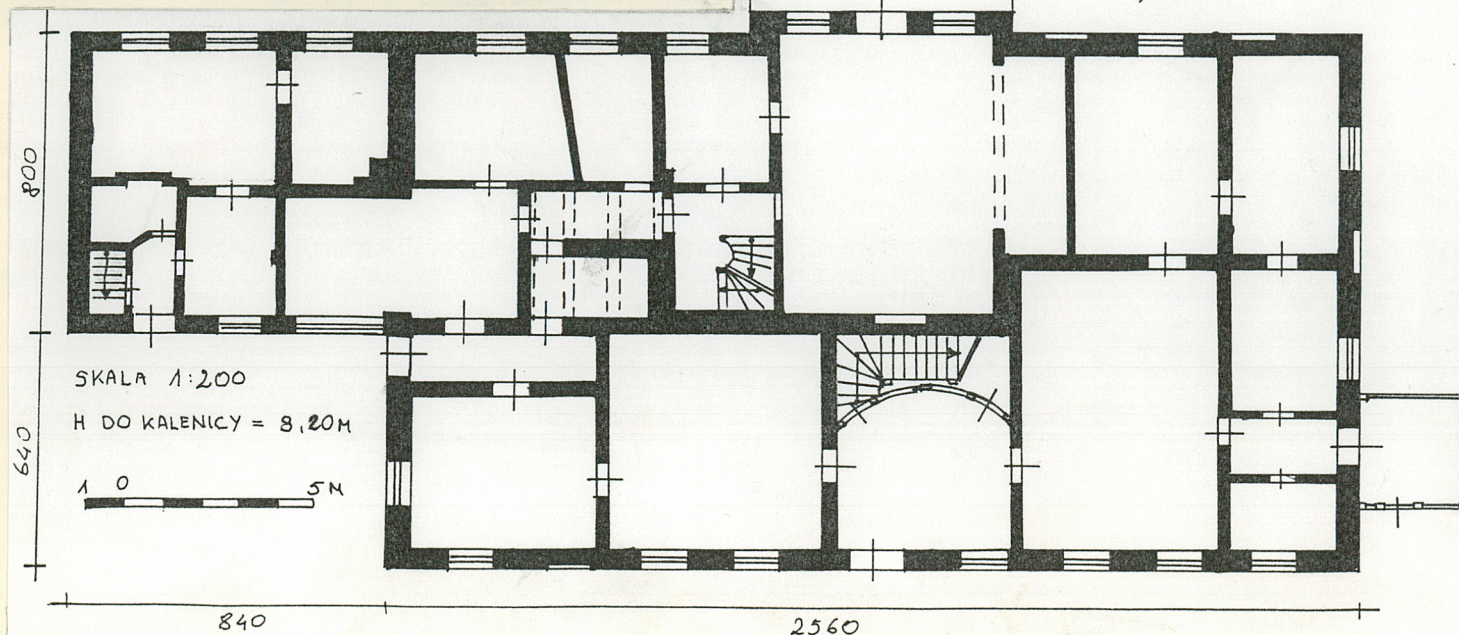
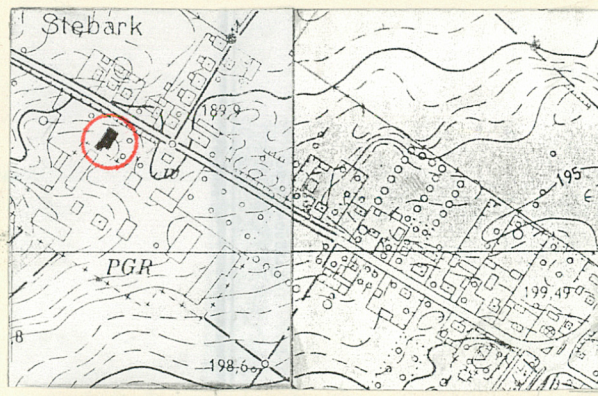
2. Czas powstania

1.90-te XIX w.

3. Miejscowość

STĘBARK

11. Zdjęcia, rzut, przekrój, sytuacja, orientacja



4. Adres

Stębark
14-108 Grunwald PB

nr hipoteczny nr dz.255/18 ob. Stębark
KW nie ma

5. Przynależność administracyjna

województwo olsztyńskie

gmina Grunwald

pow. OSTRODA

6. Poprzednie nazwy miejscowości

Tannenberg

7. Przynależność administracyjna
przed 1 VI 1975

województwo olsztyńskie
ostroda

powiat

8. Właściciel i jego adres

AWRSP O.T. w Olsztynie
ul. Głowackiego 6

9. Użytkownik i jego adres

J.W.

10. Rejestr zabytków

Nr 17-8911 data 7.01.2005
7.1.1998

Sytuacja. Dwór położony jest na zachodnim skraju wsi Stębark, przy drodze do Frygnowa. Od zachodu otacza go park z cmentarzem rodowym, a od południa przylegają do dworu zabudowania folwarczne.

Materiał i konstrukcja. Mury obwodowe i ściany działowe wzniesione z cegły, na zaprawie wapiennej; tynkowane. Sciana oddzielająca hol od klatki schodowej drewniana, o konstrukcji szkieletowej, odeskowana, tynkowana. Nad piwnicą sklepienia ceramiczne, odcinkowe. Na wyższych

kondygnacjach stropy drewniane, belkowe z trzcinową podsufitką. Nagi strop belkowy występuje w pomieszczeniach środkowego traktu, w południowej części budynku. Więźba dachowa nad budynkiem głównym o konstrukcji stolcowej, współczesna; połączenie dachowe pokryte eternitem. Nad oficyną dach pulpitowy, pokryty papą na deskach. Podłogi drewniane, deskowe, miejscami płyta pilśniowa twarda; w byłych sanitariatach posadzka betonowa; w piwnicy klepisko. W budynku występują dwie klatki schodowe: schody główne drewniane, zabiegowe, policzkowe, z profilowanym pochwytem wzdłuż ściany, wspartym na słupkach; schody boczne drewniane, zabiegowe, powrotne, z profilowanym pochwytem wzdłuż ścian. Stolarka drzwiowa. Drzwi frontowe drewniane, dwuskrzydłowe, o konstrukcji ramowo-płycinowej. Skrzydła podzielone na cztery płaszczyzny, umieszczone kolejno jedna nad drugą. Najniżej położona prostokątna płaszczyzna oszalowana deskami ukośnie; na niewielkiej, zamkniętej framentem łuku odcinkowego wyższej płaszczyźnie, dekoracja snycerska. Powyżej przeszklenie, którego dolna i górna krawędź stanowi fragment łuku odcinkowego; przeszklenie osłonięte kutą kratą o secesyjnych motywach kwiatowych. Płycina położona najwyżej oszalowana deskami w układzie pionowym; jej dolna krawędź stanowi fragment łuku odcinkowego. Oryginalnie zachowane drzwi we wnętrzu drewniane, o konstrukcji płycinowo-ramowej, trójpłycinowe, środkowa płycina kwadratowa, dwie pozostałe to prostokąty leżące. Pozostałe drzwi współczesne o konstrukcji płytowej. Stolarka okienna. Okna o konstrukcji skrzynkowej, dwudzielne, dwupoziomowe, o stałym, dominującym profilowanym ślemieniu, listwa przyrymowa żłobkowana, zakończona wolutą. W oficynie zachowane oryginalnie zdwojone okna, o konstrukcji skrzynkowej, dwudzielne, dwupoziomowe, z poziomą szczebliną w podślemieniu, o dominującym stałym, uskokowym ślemieniu. Stałe, żłobkowane słupki zwieńczone kostkami z dekoracją w formie gwiazdki.

Rzut. Dwór wzniesiony na rzucie prostokąta z przystającą od południa kwadratową oficyną. Budynek główny w części północnej dwutraktowy, w części południowej trzytraktowy. Oficyna dwutraktowa. W budynku głównym dwa ciągi komunikacyjne: symetrycznie pośrodku budynku, w trakcie frontowym hol z wydzieloną klatką schodową, komunikującą parter z piętrem. W części południowej budynku wejście boczne, prowadzące do wąskiego, długiego korytarza, skomunikowanego z traktem środkowym mieszczącym boczną klatkę schodową, która komunikuje wszystkie kondygnacje. W elewacji ogrodowej pseudoryzalit, obejmujący trzy środkowe osie.

Bryła. Budynek w formie prostopadłościanu leżącego, jednokondygnacyjny z mieszkalnym poddaszem, podpiwniczony, nakryty dachem dwuspadowym z mansardami i facjatą w elewacji ogrodowej. Od południa przylega jednokondygnacyjna, podpiwniczona, oficyna, nakryta dachem pulpitowym, od zachodu osłoniętą attyką.

cd. na wkładce nr 2. (opis sytuacji, materiał i konstrukcja, rzut, bryła, elewacje, wnętrze, wyposażenie, instalacje)

Wieś Stębark została założona w 1334 roku przez Henryka von Tannenberg. W 1410 r. podczas bitwy pod Grunwaldem wieś i dobra poniosły straty na 1400 marek. Zginęło 40 mieszkańców. Szkody straty w ludziach były znacznie większe niż w innych miejscowościach. Około 1483 r. właścicielem dóbr był Albrecht Kickol. W 1486 r. niewielką część dóbr nabył M. Finck. W 1515 r. zarządcą dóbr był Falcke. W 1600 r. dobra posiadały 25 Hf (morg gruntu). Podczas najazdu Tatarów w 1656 r. została zniszczona wieś wraz z folwarkiem. Od 1756 r. w dobrach znajdowała się szkoła. Od 1783 roku dobra stały się własnością rodziny von Brandt. W 1861 r. dobra posiadały 4389 morgi ziemi, 31 domów i 274 mieszkańców. W latach 90-tych XIX wieku został wzniesiony dwór. W 1895 r. dobra posiadały 917 ha gruntów, 16 domów, 247 mieszkańców. Pod koniec XIX wieku Oswald von Tannenberg sprzedał dobra organizacji osiedleńczej. W 1903 r. dobra rycerskie stały się własnością klasztoru, zarządzał nimi administrator Brenzel. Po 1945 r. dwór stał się własnością Skarbu Państwa. Do 1992 znajdowała się w nim siedziba PGR-u i mieszkania pracowników. Od 1992 dwór stał się własnością AWRSP.

Autorzy, historia obiektu, określenia stylu

<p>14. Kubatura</p> <p>3081 m³</p>	<p>15. Powierzchnia użytkowa</p> <p>992 m²</p>	<p>16. Przeznaczenie pierwotne</p> <p>mieszkalne</p>	<p>17. Użytkowanie obecne</p> <p>pustostan</p>
<p>18. Prace budowlane i konserwatorskie, ich przebieg i dokumentacja</p> <p>Wymiana więźby dachowej i pokrycia na eternit w okresie powojennym; adaptacja pomieszczeń na mieszkania dla pracowników PGR-u. Założenie instalacji C.O.</p>		<p>19. Stan zachowania (fundamenty, ściany zewnętrzne, ściany wewnętrzne, sklepienia, stropy, konstrukcje dachowe, pokrycie dachu, wyposażenie i instalacje)</p> <p>Zły. Mury i fundamenty zawilgocone i zagrzybione; ubytki substancji murów. Stropy miejscami zawilgocone, zerwane podsufitki. Więźba dachowa miejscowo zawilgocona; braki w pokryciu dachowym. Duży stopień zużycia podłóg. Braki stolarki okiennej i drzwiowej, istniejąca niekompletna, brak oszklenia. Brak instalacji - rozkradzione.</p>	
		<p>20. Najpilniejsze postulaty konserwatorskie</p> <p>Należy osuszyć mury i zabezpieczyć izolacją, uzupełnić braki w substancji murów. Uzupełnić braki w pokryciu dachowym - wymienić eternit na dachówkę. Wymagany remont stolarki okiennej i drzwiowej - zachować istniejącą - braki odtworzyć wg zachowanych wzorców. Podczas prac remontowych należy zwrócić uwagę na zachowane hypokaustum.</p>	

21. Akta archiwalne (rodzaj akt, numer i miejsce przechowywania)

24. Uwagi różne

22. Biblioteka

Hartmann E., Der Kreis Osterode Daten zur Geschichte
seiner Ortschaften., Würzburg 1958.
Landwirtschaftliches Güter Adressbuch für die Preussen.
Stettin 1905.,
Handbuch des Grundbesitzes in Deutschen Reiche., 1903,

23. Źródła ikonograficzne i fotografia (rodzaj, miejsce przechowywania, sygnatury)

25. Opracował

tekst.....mgr Katarzyna Soczewica, 10.09.97 K. Soczewica
imię, nazwisko, data, podpis

plany, rysunki.....mgr Katarzyna Soczewica, 10.09.97 K. Soczewica
imię, nazwisko, data, podpis

zdjęcia fotogr.....mgr Katarzyna Soczewica, 10.09.97 K. Soczewica
imię, nazwisko, data, podpis

miejsce przechowywania negatywów.....PSOZ Oddział Olsztyn

KARTA PO WYPEŁNIENIU PODLEGA OCHRONIE NA PODSTAWIE PRZEPISÓW PRAWA AUTORSKIEGO

26. Adnotacje o inspekcjach, informacje o zmianach (daty, imiona i nazwiska wypełniających)

27. Załączniki

2 wkładki

1. Miejscowość.....	STĘBARK	4. Obiekt (nazwa jak w karcie)	DWÓR, OB. PUSTOSTAN.	5. Zawartość wkładki (nazwa materiału uzupełniającego)	1. Fotografie
2. Gmina.....	Grunwald				
3. Województwo.....	olsztyńskie				



fot. 1, 2,
3, 4.

1. Elewacja frontowa.
2. Elewacja szczytowa-pn.-wsch.
3. Elewacja szczytowa-pd.-zach.
4. Zwieńczenie ryzalitu środkowego w elewacji ogrodowej.
5. Drzwi główne - frontowe.
6. Stolarka okienna.
7. Fragment holu z wejściem na klatkę schodową.
8. Hol z widoczną zakrzywioną ścianą pn.-zach.



Wkładkę założył: K. Soczewica 10.09.97
(imię, nazwisko, data)

Miejsce przechowywania negatywów: PSOZ Oddział Olsztyn



fot. 5, 6, 7,
8.

1. Miejscowość.....	STĘBARK	4. Obiekt (nazwa jak w karcie)	5. Zawartość wkładki (nazwa materiału uzupełniającego)
2. Gmina.....	Grunwald	DWÓR, OB. PUSTOSTAN	1. Tekst cd. pkt. 12 i 13
3. Województwo.....	olsztyńskie		2. Fotografie
			3. Plan sytuacyjny.

13. Opis cd.

Elewacje. Elewacja frontowa 9 osiowa, z symetrycznie pośrodku umieszczonym wejście, zwieńczona profilowanym gzymsem podokapowym. Elewacja ogrodowa 9 osiowa, ze środkowym, dwukondygnacyjnym rytualitem, obejmującym 3 osie, zwieńczonym trójkątnym szczytem o dwóch oknach. Elewacja szczytowa, wschodnia 4 osiowa, płaska. Elewacja ogrodowa oficyny 3 osiowa, zwieńczona attyką, elewacja frontowa 3 osiowa.

Wnętrze. Do wnętrza prowadzi hol, którego północno-zachodnia ściana, oddzielająca hol od klatki schodowej jest łukowato wygięta. W ścianie tej usytuowane są dwa otwory drzwiowe, zachodni prowadzi na klatkę schodową, wschodni do schowka pod schodami. Ściana wzniesiona w konstrukcji szkieletowej.

Wyposażenie. W piwnicy zachowana komora grzewcza hypokaustum, umieszczona pod boczną klatką schodową.

Instalacje. Brak.

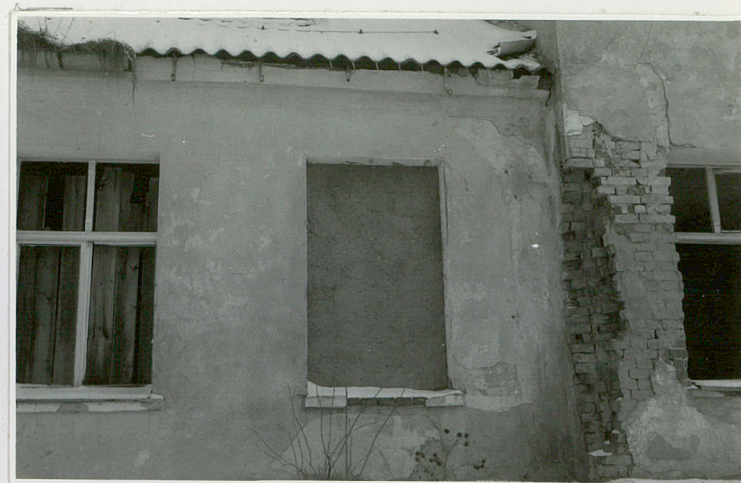
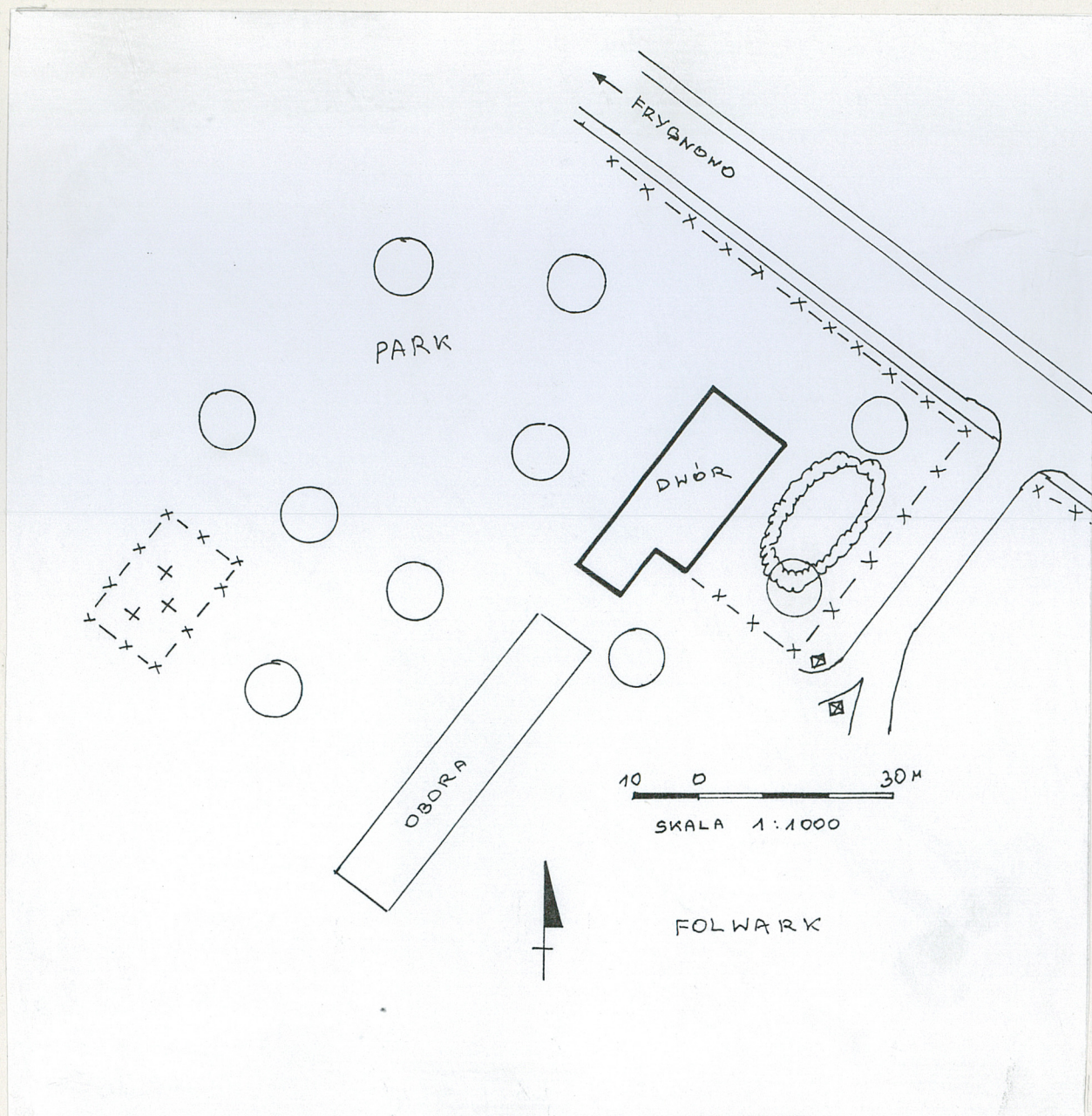


fot. 1, 2.

1. Zawilgocony strop.
2. Zniszczenia we wnętrzach.
3. Plan sytuacyjny.
4. Ubytki substancji muru.
5. Okno w oficynie.

Wkładkę założył: Katarzyna Soczewica 10.07.97
(imię, nazwisko, data)

Miejsce przechowywania negatywów: PSOZ Oddział Olsztyn



3., fot. 4,
5.