

1. Obiekt

KOŚCIÓŁ EWANGELICKI, OB. RZYM.-KAT., PAR., PW. ŚW. TRÓJCY

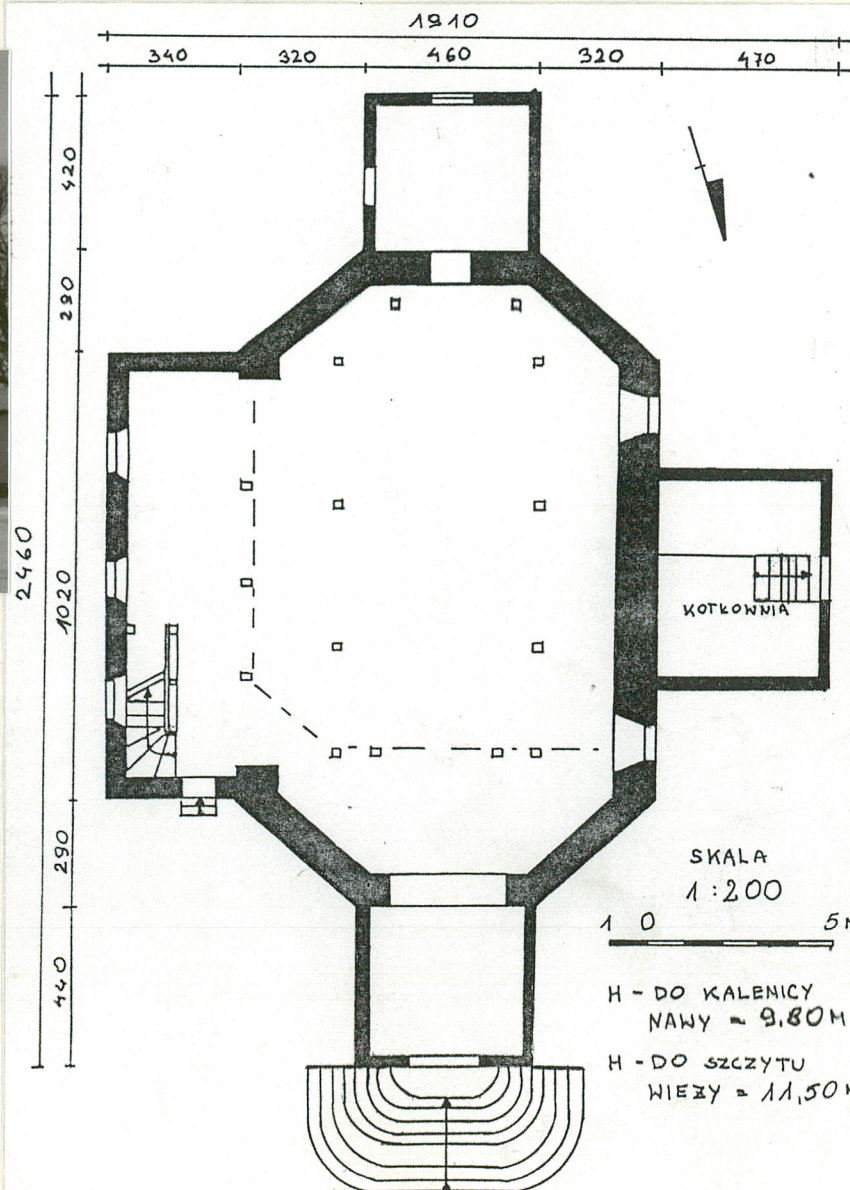
2. Czas powstania

1681 r

3. Miejscowość

S T Ę B A R K

11. Zdjęcia, rzut, przekrój, sytuacja, orientacja



4. Adres

Stębark 3
14-108 Grunwald PB
nr hipoteczny nr dz. 263 ob. Stębark
KW 6036

5. Przynależność administracyjna

województwo olsztyńskie

gmina Grunwald

pow. ostródka

6. Poprzednie nazwy miejscowości

Tannenberg

7. Przynależność administracyjna
przed 1 VI 1975

województwo olsztyńskie

powiat Ostróda

8. Właściciel i jego adres

Parafia Rzym.-Kat. w Stębarku
14 - 108 Grunwald PB

9. Użytkownik i jego adres

J.W.

10. Rejestr zabytków

Nr A - 1222 data 10.06.68

Sytuacja. Kościół usytuowany jest w centrum wsi, na niewielkim wzniesieniu terenu, przy skrzyżowaniu dróg : Pawłowo - Grunwald - Frygnowo. Budynek otoczony jest kamiennym murem, wewnątrz którego znajduje się niewielki cmentarz.

Materiał i konstrukcja. Fundamenty i ściany murowane. Struktura przekroju nieznana. Ściany otynkowane. Okna i naroża zaakcentowane tynkowanymi opaskami i pilastrami. Mury kruchty i zakrystii wzniesione z siporexu, na fundamencie z cegły pełnej, tynkowane. Ściany wieży wzniesione w konstrukcji szkieletowej, odeskowane na nakładkę. W kruchcie i zakrystii strop drewniany, belkowy z podsufitką z desek, otynkowaną. Nad nawą główną pozorna, drewniana kolebka, ze współczesną dekoracją malarską. Nad nawą boczną strop drewniany, belkowy z podsufitką z desek. W kotłowni sklepienie kolebkowe. Po szczególne bryły nakryte oddzielnymi dachami. Nad zakrystią, kruchtą, kotłownią dachy trójspadowe, o konstrukcji krokwiowo-jętkowej. Nad nawą główną dach pierwotnie ośmospadowy, rozbudowany został o trójspadowy dach nad nawą boczną. Konstrukcja niedostępna. Wieża nakryta dachem namiotowym. Wszystkie połacie dachowe pokryte dachówką holenderką. Posadzki z płytek terrakotowych. W kotłowni posadzka ceglana. Empora posiada podłogi drewniane, deskowe. Na emporę prowadzą drewniane, policzkowe, zabiegowe schody. W kotłowni schody jednobiegowe, ceglane. Stolarstwo drzwiowe. Drzwi główne, zewnętrzne, współczesne, dwudzielne, o konst. ramowo-płycinowej; drzwi boczne, zewnętrzne, jednodzielne, współcz., o konstrukcji ramowo-płycinowej. Takie same zewnętrzne drzwi do zakrystii. Oryginalnie zachowane drzwi do kotłowni: zewnętrzne, jednodzielne, o konstrukcji ramowej, opierzone deskami w jodełkę, nabijane ćwiekami, z niewielkim romboidalnym przezroczem. Drzwi wewnętrzne łączące zakrystię z nawą dwudzielne, o konst. ramowo - płycinowej. Stolarstwo okienne. Współczesne witraże wstawione w drewniane ościeżnice. Witraże w dolnej partii okulusów wstawione bezpośrednio w murze.

Rzut. Kościół na planie wydłużonego ośmioboku, rozszerzony w kierunku wsch. o prostokątną nawę. Symetrycznie od strony południowej i północnej dobudowano wzniesioną na planie kwadratu kruchtę i zakrystię. Od strony zachodniej przylega symetrycznie pośrodku kwadratowa kotłownia. Dwie nawy równoległe.

Bryła. Budynek kościoła składa się z pięciu połączonych brył. Korpusu wzniesionego na planie wydłużonego ośmioboku, nakrytego wysokim ośmospadowym dachem, rozszerzonego o prostopadłościenną nawę boczną, nakrytą dachem trójspadowym. Wieży "wyrastającej" z dachu korpusu, nakrytej dachem namiotowym i trzech, dwukrotnie niższych, prostopadłościaków: kruchty, zakrystii, kotłowni, które nakryto trójspadowymi dachami o kalenicach prostopadłych do głównej bryły.

Elewacje.

cd. na wkładce nr

Pierwsza wzmianka o miejscowości pochodzi z 1334 r. W 1410 podczas bitwy "Pod Grunwaldem", Stębark poniósł straty oszacowane na 1400 marek. Szkody i straty w ludziach były znacznie wyższe niż w innych, pobliskich miejscowościach. W 1413 r. na polu bitwy wybudowana została kaplica, która wkrótce stała się miejscem pielgrzymek. Równoległe z nią istniał kościół wiejski w Stębarku. W 1541 r. proboszcz tego kościoła otrzymywał roczne wynagrodzenie w wysokości 34 marek, zarządzał również czterema kościelnymi włókami w Stębarku, Mielnie i Frygnowie. Ponadto posiadał 61 owiec. W 1553 r. proboszcz Andreas Planckau zwrócił się do Księcia o wsparcie na remont plebanii. W 1622 kościół został przekazany katolikom i był filią Fromborka. W 1656 kaplica na polu bitwy została zniszczona przez Tatarów. W 1681 ukończono budowę kościoła w Stębarku. Poprzedni, prawdopodobnie jak kaplica został zniszczony przez Tatarów. Nowy kościół wyprawiono, otynkowano, otrzymał trójboczne zamknięcie i wieżyczkę z sygnaturką. Jeszcze ok. 1720 do ruin kaplicy na polach bitwy podążały pielgrzymki. W 1755 r. stan wiejskiego kościoła był bardzo zły, budynek groził zawaleniem. Podjęto decyzję o nie remontowaniu kościoła. Parafię przyłączono do kościoła we Frygnowie.

cd. na wkładce nr

14. Kubatura 1158,5 m ³	15. Powierzchnia użytkowa 203 m ²	16. Przeznaczenie pierwotne kościół	17. Użytkowanie obecne kościół
18. Prace budowlane i konserwatorskie, ich przebieg i dokumentacja <p>W 1946 r. rozebrano częściowo emporę - część zachodnią. W latach 60-tych przeprowadzono kapitalny remont budynku. Od strony pn. rozebrano niewielką zakrystię, w jej miejsce wybudowano większą kruchtę. Od strony pd. wzniesiono symetryczną zakrystię. Wiązało się to z odwróceniem programu użytkowego kościoła o 180°. W miejscu pierwotnego wejścia znajduje się obecnie ołtarz i wejście do zakrystji. Przeniesione zostały również organy, obecnie nad wejściem do kruchty. Wyremontowano również emporę: odtworzono w części wschodniej i wystawiono w części pn. Poprawione zostały tynki na kościele i wzmocnione mury. Prace wykonane zostały w ramach wspólnoty parafialnej. Dokumentacja robót znajduje się w archiwum parafialnym. Przełożone zostało pokrycie dachowe.</p>		19. Stan zachowania (fundamenty, ściany zewnętrzne, ściany wewnętrzne, sklepienia, stropy, konstrukcje dachowe, pokrycie dachu, wyposażenie i instalacje) <p>Fundamenty i mury w stanie dobrym. Na murach miejscami zacieki spowodowane uszkodzeniami blacharki dachowej. Strop nad nawą główną i boczną miejscami silnie zawilgocony, liczne zacieki. Nieszczelne pokrycie dachowe. Zły stan rynien dachowych i rur spustowych. Zawilgocony gzyms podokapowy.</p>	
		20. Najpilniejsze postulaty konserwatorskie <p>Konieczna wymiana uszkodzonych dachówek, przełożenie pokrycia dachowego. Naprawy wymaga orynnowanie budynku.</p>	

21. Akta archiwalne (rodzaj akt, numer i miejsce przechowywania)

24. Uwagi różne

22. Biblioteka

~~Rehio~~ Hartmann E.: Der Kreis Osterode, Daten zur Geschichte seiner Ortschaften., Wurtzburg 1958

Rzempołuch : Przewodnik po zabytkach sztuki dawnych Prus Wschodnich., Olsztyn 1993.

Orłowicz M.: Ilustrowany przewodnik po Mazurach Pruskich i Warmii., Olsztyn 1991.

23. Źródła ikonograficzne i fotografia (rodzaj, miejsce przechowywania, sygnatury)

25. Opracował

tekst

Katarzyna Soczewica, 5.11.96 K. Soczewica
imię, nazwisko, data, podpis

plany, rysunki

Katarzyna Soczewica, 5.11.96 K. Soczewica
imię, nazwisko, data, podpis

zdjęcia fotogr.

Katarzyna Soczewica, 5.11.96 K. Soczewica
imię, nazwisko, data, podpis

miejsce przechowywania negatywów

PSOZ Oddział Olsztyn

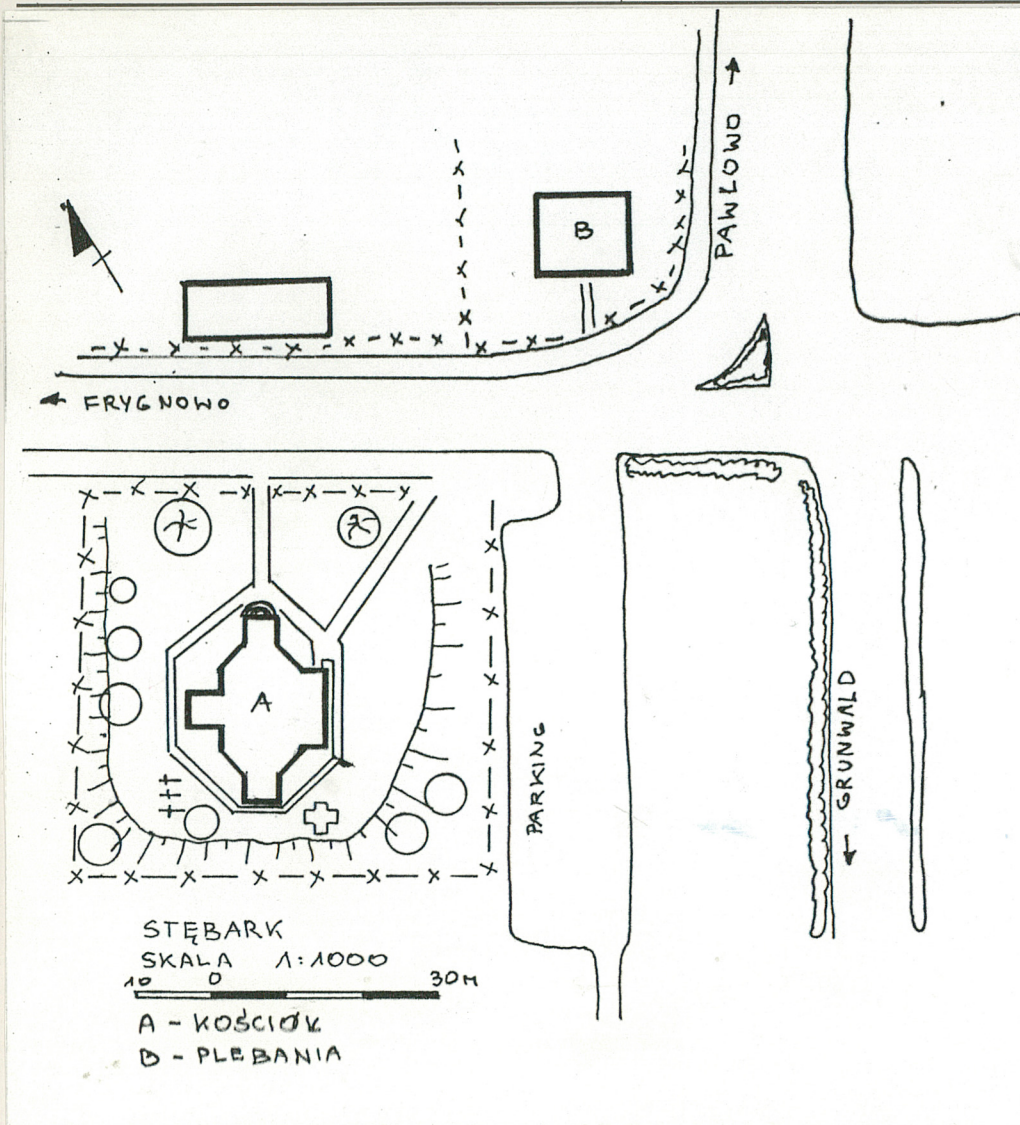
KARTA PO WYPEŁNIENIU PODLEGA OCHRONIE NA PODSTAWIE PRZEPISÓW PRAWA AUTORSKIEGO

26. Adnotacje o inspekcjach, informacje o zmianach (daty, imiona i nazwiska wypełniających)

27. Załączniki

2 wkładki

1. Miejscowość.....	STĘBARK	4. Obiekt (nazwa jak w karcie)	KOŚCIÓŁ EWANGELICKI, OB. RZYM.-	5. Zawartość wkładki (nazwa materiału uzupełniającego)	1. Plan sytuacyjny.
2. Gmina.....	Grunwald		KAT., PAR., PW. ŚW. TRÓJCY.		2. Fotografie
3. Województwo.....	olsztyńskie				



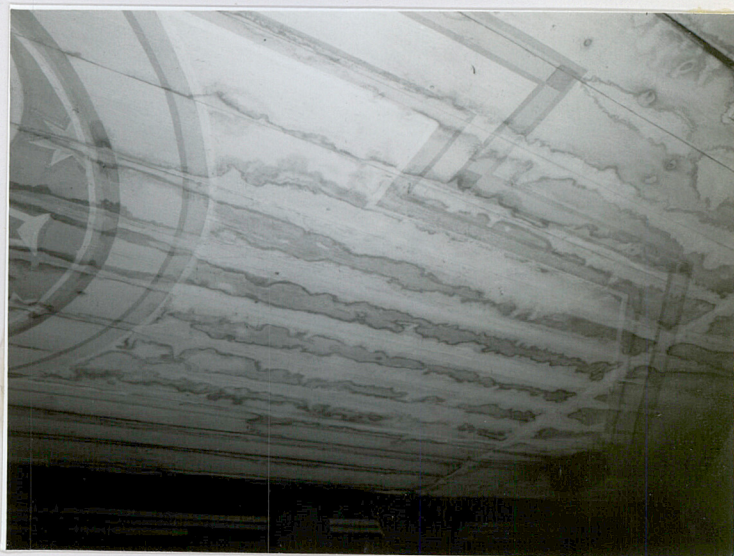
fot. 1.

1. Drzwi wew. prowadzące z zakrystii do nawy.

Plan sytuacyjny

Wkładkę założył: K. Soczewica, 5.11.96
(imię, nazwisko, data)

Miejsce przechowywania negatywów: PSOZ Oddział Olsztyn



fot. 2, 3,
4, 5,
6, 7.

- 2. Elewacja zachodnia.
- 3. Elewacja północna.
- 4. Elewacja południowa.
- 5. Uszkodzone orynnowanie powodujące zacieki.
- 6. Fragment gzymsu podokapowego.
- 7. Zacieki na stropie w nawie głównej.

1. Miejscowość.....	STEBARK	4. Obiekt (nazwa jak w karcie)	5. Zawartość wkładki (nazwa materiału uzupełniającego)
2. Gmina.....	Grunwald	KOŚCIÓŁ EWANGELICKI, OB. RZYM.-	cd tekstu pkt. 12 i 13
3. Województwo.....	olsztyńskie	KAT., PAR., PW.ŚW. TRÓJCY.	fotografie

12. Autorzy, historia,...

Od 1783 r wieś szlachecka jest własnością rodziny von Brandt. W 1790 r właściciel dóbr von Brandt został zmuszony do wyremontowania kościoła. W 1824 nastąpiła kolejna restauracja świątyni, prawdopodobnie wtedy wzniesiono drewnianą wieżę. Na początku XIX w dobra ziemskie w Stębarku zostały rozparcelowane przez Oswalda von Brandt i sprzedane Towarzystwu Kolonizacyjnemu. W 1909 r kościół został rozbudowany w kierunku południowym / nawa boczna ?/. Do 1945 r kościół był własnością parafii ewangelicko - augsburskiej. Po 1945 został przejęty przez kościół rzymsko - katolicki.

13. Opis,...

Elewacje. Budynek kościoła jest otynkowany. Jedyną dekoracją są proste, tynkowane opaski wokół otworów okiennych i drzwiowych, i podobnie tynkowane pilastry akcentujące narożniki budynku. Elewacja wschodnia trójosłowa, rozczłonowana dwoma rzędami okien: owalnymi okulusami w partii dolnej i prostokątnymi w górnej. Elewacja zachodnia podobna. W miejscu środkowych okien wybudowano, symetrycznie pośrodku kotłownię z wysokim kominem. Od strony pd. i pn. wybudowano na całej szerokości elewacji zakrystię i kruchtę. Na pozostałych czterech ścianach ośmioboku umieszczono po jednym, prostokątnym oknie w górnej partii muru.

Wnętrze. Podzielone na dwie nawy: główną i boczną, wschodnią, wyodrębnioną słupami drewnianej empory, znajdującej się po stronie wschodniej i północnej.

Wyposażenie. Z oryginalnego wystroju zachowały się organy o neobarokowym prospekcie. Barokowy ołtarz z 1681 r prawdopodobnie przeniesiony do kościoła w Mielnie.

Instalacje. Elektryczna, odgromowa. Zachowane ślady pierwotnej instalacji ogrzewczej.

fot. 6.



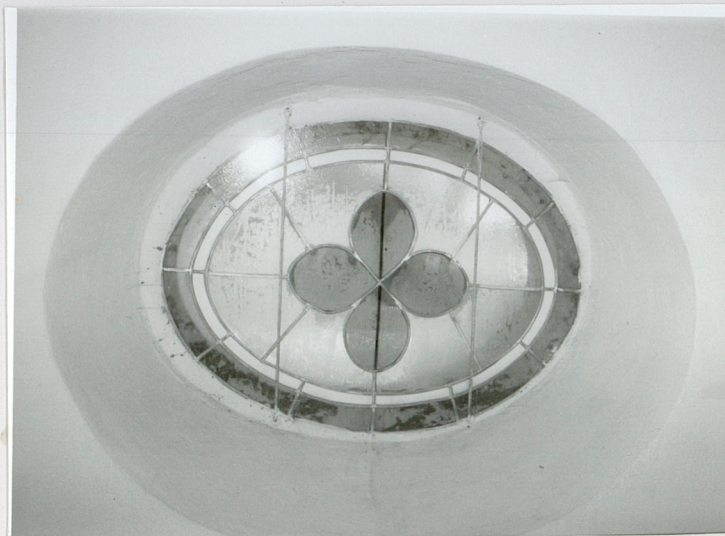
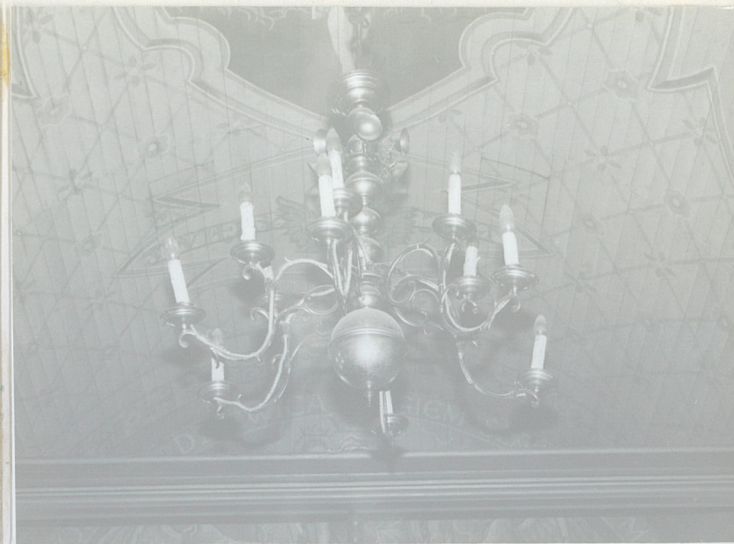
K. Soczewica, 5.11.96

Wkładkę założył:

(imię, nazwisko, data)

PSOZ Oddział Olsztyn

Miejsce przechowywania negatywów:



fot. 1, 2, 3,
4, 5.

1. Wnętrze kościoła widok w kierunku pn.
2. Słup dekoracyjnie opracowanymi konsolami, dźwigający płatwie.
3. Żyrandol.
4. Widok okna od wewnątrz, widoczna ościeżnica.
5. Okulus z witrażem.
6. Prospekt organowy.