

1. Obiekt

38811

PAŁAC OB. KLASZTOR

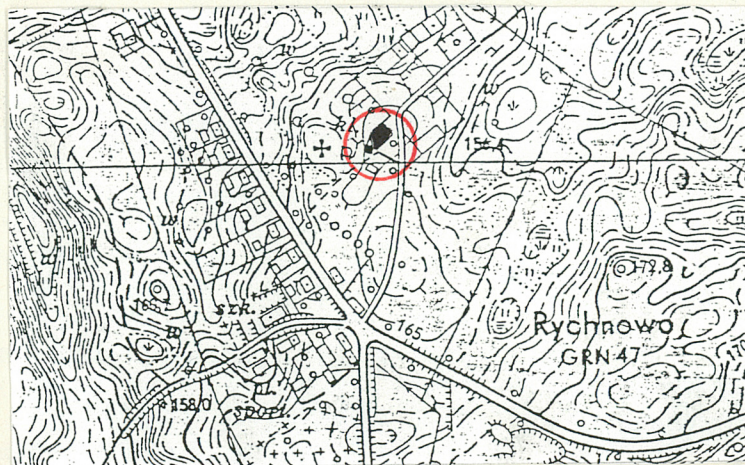
2. Czas powstania

1.20-te XX w.

3. Miejscowość

RYCHNOWO

11. Zdjęcia, rzut, przekrój, sytuacja, orientacja



4. Adres Rychnowo 37
14 - 107 Gierzwałd

nr hipoteczny KW 8044, nr dz.35
ob. Rychnowo

5. Przynależność administracyjna

województwo olsztyńskie

gmina Grunwald
pow. OSTRÓDA

6. Poprzednie nazwy miejscowości

Reichenau

7. Przynależność administracyjna
przed 1 VI 1975

województwo olsztyńskie

powiat Ostróda

8. Właściciel i jego adres

Zgromadzenie Sióstr św. Teresy
od Dzieciątka Jezus
14-107 Gierzwałd, Rychnowo 37

9. Użytkownik i jego adres

j.w.

10. Rejestr zabytków

Nr A-2810 data 20.01.1988



1. Elewacja frontowa.
2. Elewacja wschodnia.



3. Elewacja ogrodowa.

Sytuacja. Pałac wzniesiony w centrum wsi; na wschód od drogi Warszawa - Gdańsk. Od północy przylega sad i ogród. Od strony zachodniej sąsiaduje z drewnianym kościołem.

Materiał i konstrukcja. Fundamenty z kamienia polnego ułożonego w wątku poligonalnym. Ściany murowane z cegły pełnej; obustronnie tynkowane. W tynku wykonane pseudoboniowanie na elewacjach. Stropy drewniane, belkowe z trzcinową podsufitką. Wieżba dachowa mansardowa, kryta blachą ocynkowaną. Konstrukcja hełmu wieży drewniana; pokrycie blacha ocynkowana. Podłogi drewniane, deskowe. W pomieszczeniach sanitarnych posadzki ceramiczne, współczesne. Schody zewnętrzne, frontowe betonowe jednobiegowe; założone na łuku odcinkowym. Na górnym podejście żeliwna balustrada, o kanelurowanych słupkach. Schody zewnętrzne, ogrodowe betonowo-kamienne, lustrzane, dwubiegowe ze spocznikiem. Schody prowadzące z parteru na wyższą kondygnację znajdujące się w części wschodniej drewniane; zabiegowe; powrotne; policzkowe o balaskowej balustradzie i graniastym słupku początkowym. Balaski i słupek w formie stylizowanej lilii. Takie same schody w części zachodniej. Stolarka drzwiowa. Drzwi frontowe zdwojone; zewnętrzne dwuskrzydłowe z półkolistym nadświetlem o podziale szczelinowym. Drzwi o konstrukcji płycinowo-ramowej, w 1/2 górnej partii przeszklone, żłobkowane listwy przymykowe; wewnętrzne skrzydła jak zewnętrzne, bez nadświetla inny wykrój części przeszklonej. Na poddaszu dwoje dwuskrzydłowych drzwi oddzielających klatki schodowe od korytarza. Drzwi o konstrukcji płycinowo - ramowej; w 2/3 górnej powierzchni przeszklone o krzyżowych szczelinach tworzących sześcioboki; w części wsch. drzwi o nadprożu zamkniętym łukiem odcinkowym; w części zach. nadproże proste, ponadto prostokątne nadświetle z podziałem szczelinowym tworzącym wzór z sześcioboków. Pozostałe wewnętrzne drzwi jednoskrzydłowe o konstrukcji płycinowo - ramowej, wielopłycinowe, w górnej 1/4 części przeszklone. Drzwi ujęte opaskami o sfazowanych krawędziach. Stolarka okienna. Okna o konstrukcji skrzynkowej trójdzielne o stałym profilowanym ślemieniu i pojedynczej pozimej szczelinie w podślemieniu. Z kaplicy na balkon prowadzą trzy portre-fenetry, o konstrukcji skrzynkowej; dwudzielne, dwupozimowe; oba ramiaki nadświetla tworzą łuk pełny. Powyżej umieszczone schowki zewnętrznych żaluzjowych rolet.

Rzut. Pałac wzniesiony na planie wydłużonego prostokąta; ze środkowym ryzalitem w elewacji ogrodowej i pozornymi ryzalitami: frontowym na osi budynku i czterema skrajnymi, po dwa w elewacji frontowej i ogrodowej. W części środkowej budynek 2-traktowy, w partii skrajnych ryzalitów 3-traktowy. W traktach środkowych skrajnych ryzalitów umieszczone zostały klatki schodowe komunikujące wszystkie kondygnacje. Pomieszczenia w układzie amfiladowym.

Bryła. Budynek w formie leżącego prostopadłościanu, nakrytego dachem mansardowym. 1 - kondygnacyjny z mieszkalnym poddaszem, podpiwniczony (wysoka suterena). Skrajne pozorne ryzalitty 2 - kondygnacyjne, nakryte dachami trójspadowymi. Na osi w elew. ogrodowej niewielki ryzalit z przylegającym tarasem. Od frontu pozorny ryzalit środkowy.

cd. na wkładce nr 1.

Wieś Rychnowo została założona przez Zakon w 1325 r. W 1540 r Rychnowo należało do R.Valtera Sperlinga i Antoniusa von Reichenau. W 1576 r. spalił się dwór i folwark, M. Sperling prosi księcia o umożenie daniny. W 1577 r Rychnowo składało się z 70 łanów, z czego 17 należało do Jacoba Eysach, 16 łanów i folwark należało do M. Sperlinga. W 1624 r dobra w Rychnowie zakupił Jacob Finck była to część należąca do Ruffusa von Eysack. W 1628 r właścicielami dóbr byli ponadto Jacob Birckhan i Sigmund i Georg Eysack. W 1705 r Rychnowo przechodzi na własność rodziny von Kikoll. W latach 1724 - 1735 dobra należały do rodziny von Hoverbeck. W 1800 r dobra zakupił podporucznik Fridrich Heinrich von Kleist. Do majątku należało 17 domów i 133 mieszkańców. Pałac został wzniesiony w latach 20-tych XX w i nosi cechy neobarokowe. Od 1945 r pałac należy do Zgromadzenia Sióstr św. Teresy od Dzieciątka Jezus.

<p>14. Kubatura</p> <p>4710 m³</p>	<p>15. Powierzchnia użytkowa</p> <p>1270 m²</p>	<p>16. Przeznaczenie pierwotne</p> <p>mieszkalne</p>	<p>17. Użytkowanie obecne</p> <p>mieszkalno-sakralne</p>
<p>18. Prace budowlane i konserwatorskie, ich przebieg i dokumentacja</p> <p>1971 - remont wieży; Wstępna opinia techniczna., Inwentaryzacja architektoniczno - konserwatorska., PSOZ Oddział Olsztyn.</p> <p>1991 - 97 - kapitalny remont wewnątrz.</p>		<p>19. Stan zachowania (fundamenty, ściany zewnętrzne, ściany wewnętrzne, sklepienia, stropy, konstrukcje dachowe, pokrycie dachu, wyposażenie i instalacje)</p> <p>Mury, stropy, więźba w stanie dobrym, podobnie stolarka okienna i drzwiowa. Zły stan pokrycia dachowego, szczególnie wieży.</p> <p>20. Najpilniejsze postulaty konserwatorskie</p> <p>Konieczny remont pokrycia dachowego.</p>	

21. Akta archiwalne (rodzaj akt, numer i miejsce przechowywania)

Rychnowo. Pałac. Wstępna opinia techniczna. PSOZ
Oddział Olsztyn.

22. Biblioteka

Handbuch des Grundbesitzes im Deutschen Reiche.
Provinz Ostpreussen, Bd 3, Berlin 1907.
Hartmann E.: Der Kreis Osterode. Daten zur Geschi-
chte seiner Ortschaften., Würzburg 1958

23. Źródła ikonograficzne i fotografia (rodzaj, miejsce przechowywania, sygnatury)

24. Uwagi różne

25. Opracował

tekst

Katarzyna Soczewica, 25.11.96

imię, nazwisko, data, podpis

K. Soczewica

plany, rysunki

Katarzyna Soczewica, 25.11.96

imię, nazwisko, data, podpis

K. Soczewica

zdjęcia fotogr.

Katarzyna Soczewica, 25.11.96

imię, nazwisko, data, podpis

K. Soczewica

miejsce przechowywania negatywów

PSOZ Oddział Olsztyn

KARTA PO WYPEŁNIENIU PODLEGA OCHRONIE NA PODSTAWIE PRZEPISÓW PRAWA AUTORSKIEGO

26. Adnotacje o inspekcjach, informacje o zmianach (daty, imiona i nazwiska wypełniających)

27. Załączniki

3 wkładki

1. Miejscowość	RYCHNOWO	2. Obiekt (nazwa jak w karcie)	3. Zawartość wkładki (nazwa obiektu lub materiału uzupełniającego)
2. Gmina	Grunwald	PAŁAC, OB. KLASZTOR	1. tekst
3. Woj.	olsztyńskie		3. fotografie
			2. rzut

13. Opis cd.

Bryła cd. Nad skrajnym zachodnim ryzalitem dominuje czworoboczna wieża zwieńczona 8 - bocznym hełmem zakończonym latarnią.

Elewacje. Elew. frontowa 11 - osiowa. Skrajne ryzalitty pseudoboniowane, boniowanie poziome. Boniowane są również cztery lizeny środkowego ryzalitu, pomiędzy którymi w środkowej osi znajduje się zamknięty łukiem odcinkowym otwór drzwiowy, a w osiach skrajnych dwa okna również zamknięte łukiem odcinkowym. Okna w tynkowanych opaskach. Okna dwóch pierwszych i dwóch ostatnich osi skrajnych ujęte lizenami o kostkowych kapitelikach. Poniżej okien tynkowane płyciny, takie same w pozostałych oknach parteru. W dachu ryzalitu środkowego niewielka facjata zamknięta odcinkowym tympanonem.

Elew. ogrodowa jak elew. frontowa, na osi ryzalit 3 - osiowy z trzema porte-fentrami wychodzącymi na taras.

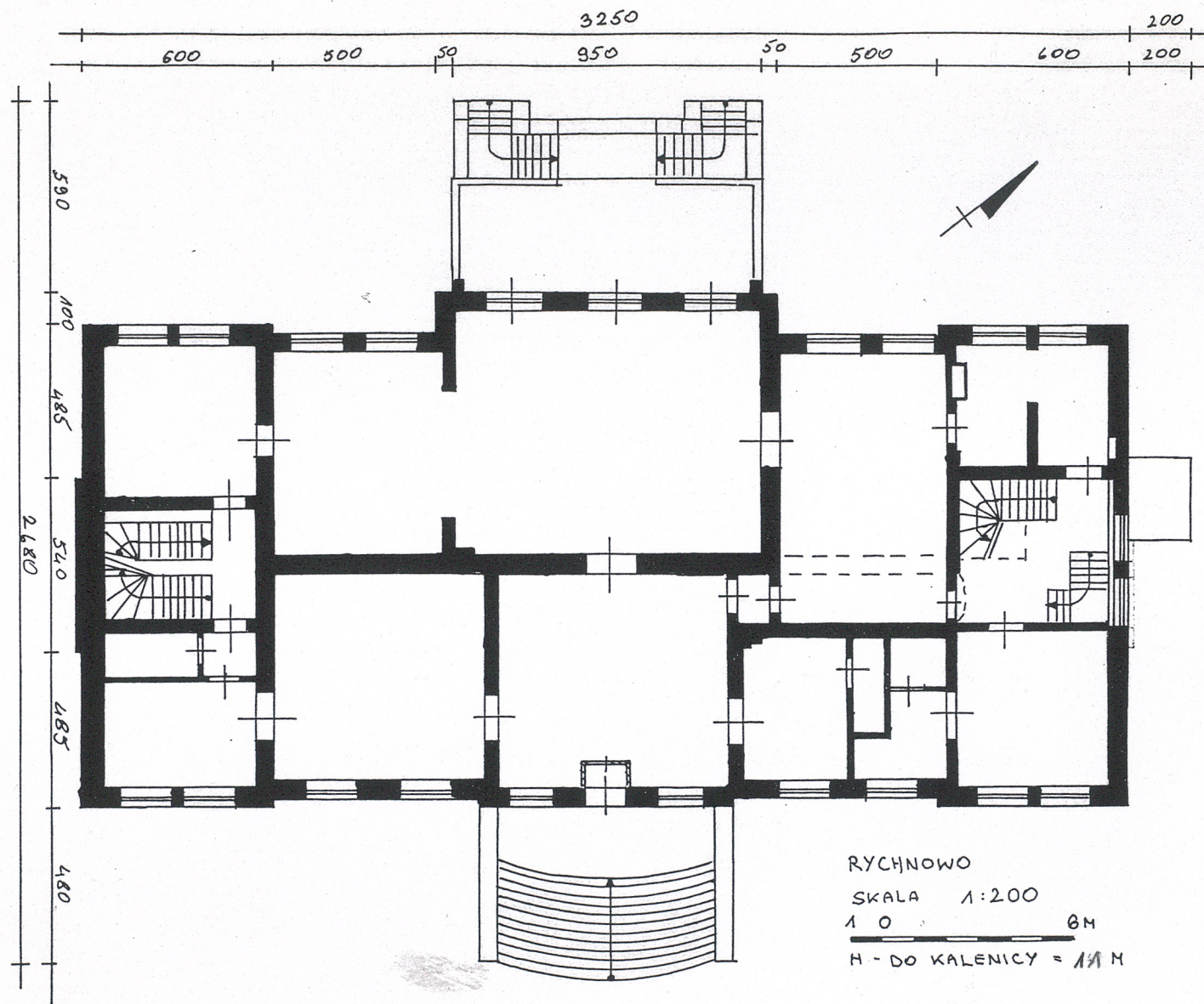
Elew. wschodnia boniowana; boniowanie poziome; 4 - osiowa; okna ujęte tynkowanymi opaskami poniżej okien parteru tynkowane płyciny. Elewacja zachodnia 1 - osiowa; z niewielkim pozornym środkowym ryzalitem; na narożach boniowane lizeny. Elewację wieńczy wieża z jednym niewielkim prostokątnym oknem na osi i powyżej owalnym. Gzyms podokapowy o falistej linii. Powyżej ośmioboczny hełm, zwieńczony latarnią.

Wnętrze. Do wnętrza prowadzi duży holl na osi budynku, na wprost wejście do kaplicy; pomieszczenia w układzie amfiladowym. Wypośażenie. Nie zachowane.

Instalacje. Elektryczna, odgromowa, wod.-kan., c.o., telefoniczna.

Wkładkę założył: K. Soczewica
(imię, nazwisko, data)

Miejsce przechowywania negatywów: PSOZ - Oddział - Olsztyn

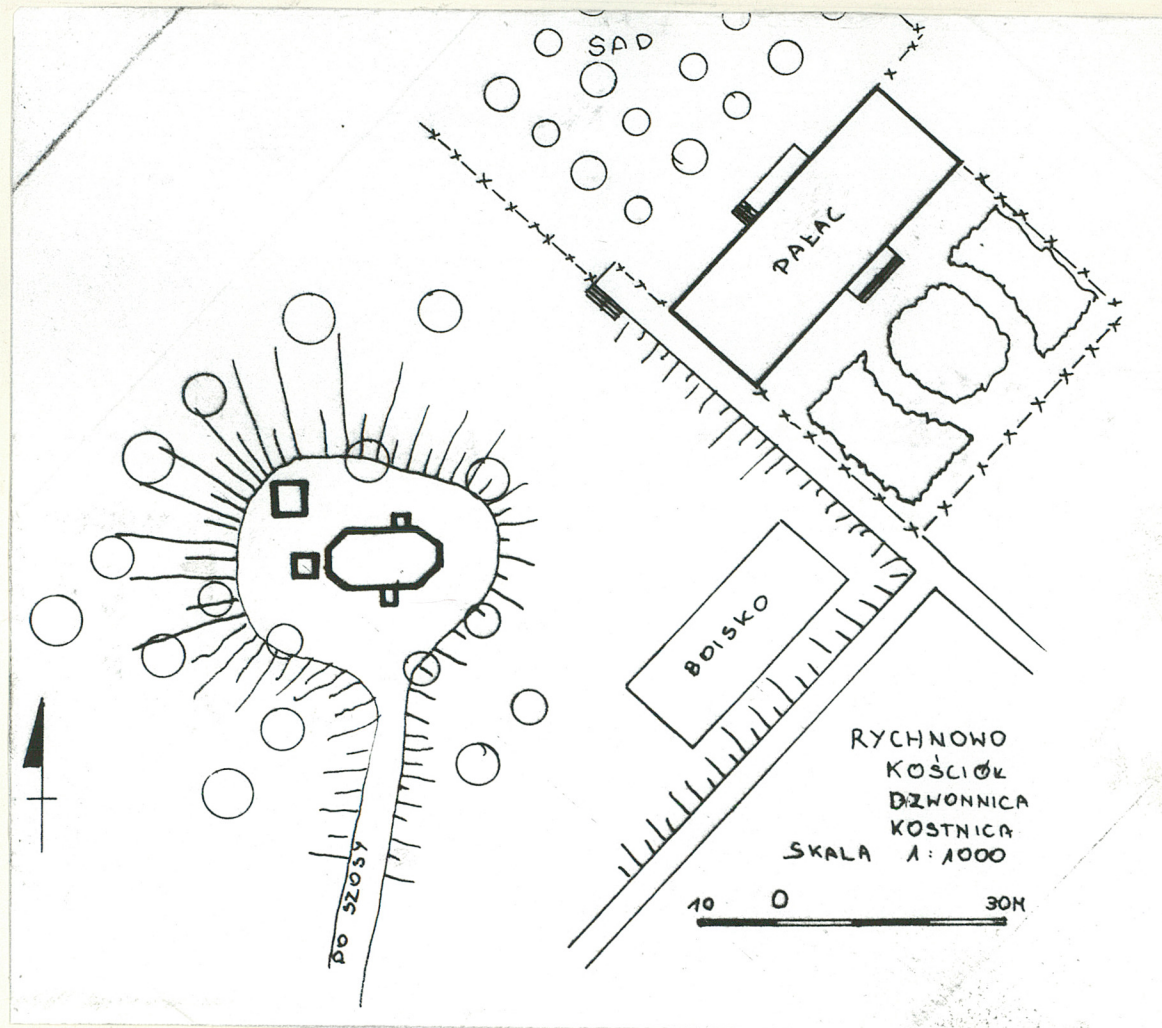


1. Stolarka okienna.

2. Porte-fenetr - widok od wnętrza.



1. Miejscowość RYCHNOWO	2. Obiekt (nazwa jak w karcie)	3. Zawartość wkładki (nazwa obiektu lub materiału uzupełniającego)
2.Gmina Grunwald	PAŁAC, OB. KLASZTOR	1. plan sytuacyjny 2. fotografie
3.Woj. olsztyńskie		



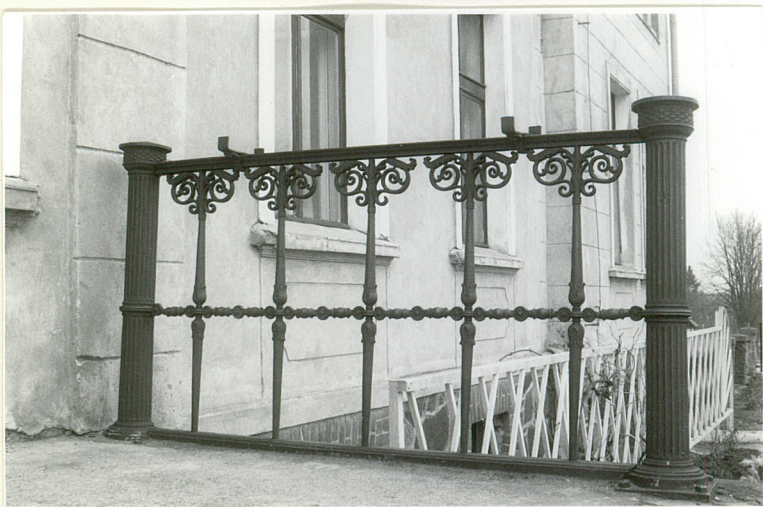
Wkładkę założył: K. Soczewica 25.11.96
(imię, nazwisko, data)

fot. 1,
2.

Miejsce przechowywania negatywów: PSOZ Oddział Olsztyn

Z-d Poligr. Jan Jasiński W-wa, ul. Wolna 13, tel. 12-43-83

1. Schody w części wschodniej.
2. Fragment balustrady tychże schodów.
Plan sytuacyjny



fot. 3, 4, 5,
6, 7, 8,
9.

3. Elewacja zachodnia.
4. Drzwi frontowe, skrzydła zewnętrzne.
5. -" -" -" -" , skrzydła wewnętrzne
6. Drzwi I piętra z klatki schodowej, część wsch.
7. -" -" -" -" -" -" , część zach.
8. Typowa stolarka drzwiowa wnętrza.
9. Balustrada schodów zewnętrznych, frontowych.